

MARTA JOANNA MONDER

**Ocena stanu krzewów 368 odmian róż po sezonie zimowym 2009/2010
w Ogrodzie Botanicznym PAN w Warszawie**

Evaluation of the condition of three hundred and sixty eight rose cultivars
in the Rose Collection of the Botanical Garden of PAS in Warsaw
after the winter 2009/2010

Ogród Botaniczny – Centrum Zachowania Różnorodności Biologicznej PAN
Botanical Garden – Centre for Biological Diversity Conservation of the Polish Academy of Sciences,
ul. Prawdziwka 2, 02-973 Warsaw, Poland
e-mail: mondermarta@obpan.pl

Received: 3 August 2010, Accepted: 4 November 2010

ABSTRACT: The resistance to frost and winter conditions is a very important aspect of plant and rose cultivation in the Polish climate. The number of new cultivars from around the world available in Polish nurseries is constantly on the increase. The collection of roses in the Botanical Garden of PAS was founded in 1998. There are more than six hundred and ninety taxa and culta of all groups of garden roses. This paper describes the evaluation of the condition of three hundred and sixty eight cultivars from different groups (hybrid teas, floribundas, polyanthas, shrubs, miniatures, climbers and ramblers) after the long, cold and snowy winter of 2009/2010. These were from the Botanical Garden's collection budded on various rootstocks or those growing on their own roots (two cultivars only). All the shrubs were covered for the winter. In spring 2010 injuries and winter frost damage to the shrubs were observed according to the scale of frost damage to deciduous plants by Łukasiewicz (1992) and height of damage above ground level. At the first moment of flowering observations were made on the height of shrubs and the valuation of flowering according to a fixed scale. All damaged shrubs were evaluated according to the Łukasiewicz scale from 4 (one-year-old shoot tips frozen) to 7 (shoots frozen to the ground but new shoots produced from the undamaged part of the plant) and several cultivars to 10 (the entire plant frozen). Shrub roses, ramblers and climbers over-wintered quite well. The most severe damage was to hybrid teas, floribundas and miniatures. Most of them were cut to ground level. Climbers and ramblers flowering on two-year-old shoots suffered the heaviest loss of ornamental value. For ninety four cultivars from different groups the frost damage didn't have any negative impact on their ornamental qualities during the vegetative season.

Key words: *Rosa*, botanical collection, frost damage, frost resistance, low temperature

Wstęp

Bardzo ważnym kryterium doboru odmian róż, będącym jednym z podstawowych czynników powodzenia uprawy w naszym klimacie, jest odporność na warunki panujące podczas zimy. Niskie temperatury są najpoważniejszym czynnikiem klimatycznym ograniczającym liczbę obcych gatunków roślin, które mogą rosnąć w kraju (Banaszczak, Tumiłowicz 2007). W Polsce stale zwiększa się liczba oferowanych przez szkółki odmian róż pochodzących z wielu

regionów świata. Powszechnie uważa się, że osłonięcie na zimę podstawy krzewów kopczykiem, a u róż z grup pnących i parkowych także pędów materiałem okrywającym, jest wystarczającym zabezpieczeniem przed skutkami srożej zimy.

Kolekcja róż Ogrodu Botanicznego PAN powstała na przełomie lat 1998/1999 (Monder 1999). Obecnie zajmuje powierzchnię ponad 3250 m² i mamy w niej około 690 gatunków, odmian botanicznych i uprawnych, o różnym pochodzeniu, w tym historyczne (uprawiane przed końcem

II wojny światowej) oraz nowości ostatnich lat. Wśród nich znajduje się między innymi 112 odmian wielkokwiatowych, 170 odmian wielokwiatowych (rabatowych), 102 odmiany pnące, 285 odmian parkowych, 32 odmiany miniaturowe, 145 odmian okrywowych. Niektóre odmiany, ze względu na swoje pochodzenie lub sposób wzrostu, mogą reprezentować dwie grupy.

W niniejszej pracy przedstawiłam ocenę stanu krzewów wybranych odmian róż po długiej, mroźnej i śnieżnej zimie 2009/2010. Obserwacje odporności na mróz, zwłaszcza nowych, proponowanych w ostatnich latach odmian, przyczynią się do oceny możliwości ich zastosowania w warunkach klimatycznych Polski.

Material i metody

Do oceny wykorzystano krzewy kilkuletnie, sadzone w latach 1998-2008, oraz posadzone dopiero jesienią 2009 roku krzewy 368 odmian róż z grup: wielkokwiatowych, wielokwiatowych (rabatowych), miniaturowych, pnących i parkowych, rosnące w kolekcji Ogrodu Botanicznego PAN. Krzewy pochodzą z wielu źródeł i były okulizowane na różnych podkładkach (typy *Rosa multiflora* i *R. canina*) lub rosną na własnych korzeniach ('Intropi' i 'Wekcatlart').

Wszystkie krzewy na zimę, na przełomie listopada i grudnia 2009 roku, okryto kopczykiem z kory drzew iglastych, a pędy róż parkowych i pnących dodatkowo osłonięto słomą bez zdejmowania z podpór. W całej kolekcji pod krzewy starsze, po kopczykowaniu, rozrzucano obornik w dawce 2-5 kg/m², w zależności od ich wielkości i kondycji. Słomę z krzewów zdjęto w końcu marca, kopczyki rozebrano w pierwszej dekadzie kwietnia. Cięcie wiosenne wykonano

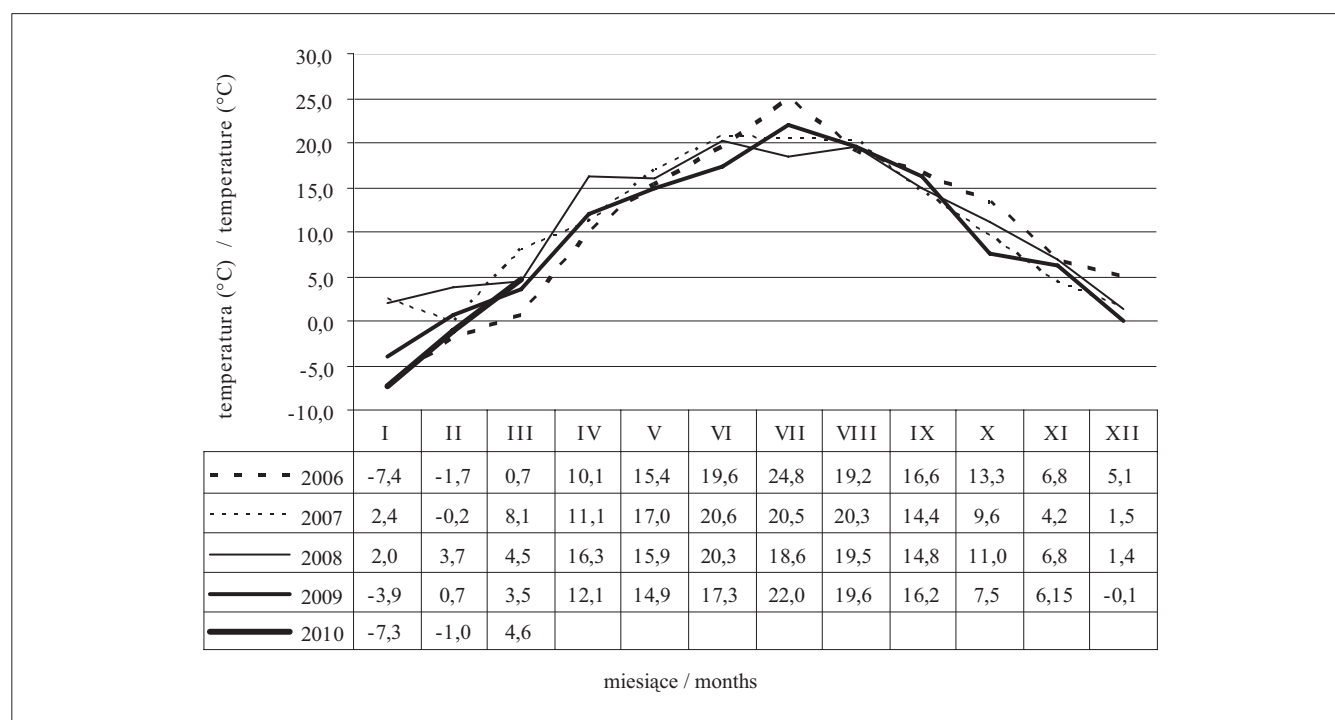
w pierwszej połowie kwietnia po wcześniejszym odkryciu krzewów.

Wiosną roku 2010 oceniono przemarznięcia krzewów w czasie zimy według skali uszkodzeń mrozowych podanej przez Łukasiewicza (1992) dla roślin niezimozielonych, pomijając punkty 2, 8 i 9:

- 0 - rośliny nieuszkodzone;
- 1 - ściemniałe wiązki naczyniowe na pędach, ale pączki rozwijają się;
- 2 - przemarznięte pąki kwiatowe;
- 3 - przemarznięte pąki liściowe;
- 4 - przemarznięte wierzchołki pędów jednorocznych;
- 5 - przemarznięte pędy jednoroczne lub żywe tylko ich nasady;
- 6 - przemarznięte również pędy 2-letnie i starsze;
- 7 - przemarznięte pędy do powierzchni ziemi (śniegu), lecz z nieuszkodzonych części (nasad pędów lub korzeni) wyrastają nowe pędy;
- 8 - pęknięte pnie;
- 9 - zgorzel pnia lub konarów;
- 10 - całkowite przemarznięcie rośliny (brak objawów regeneracji).

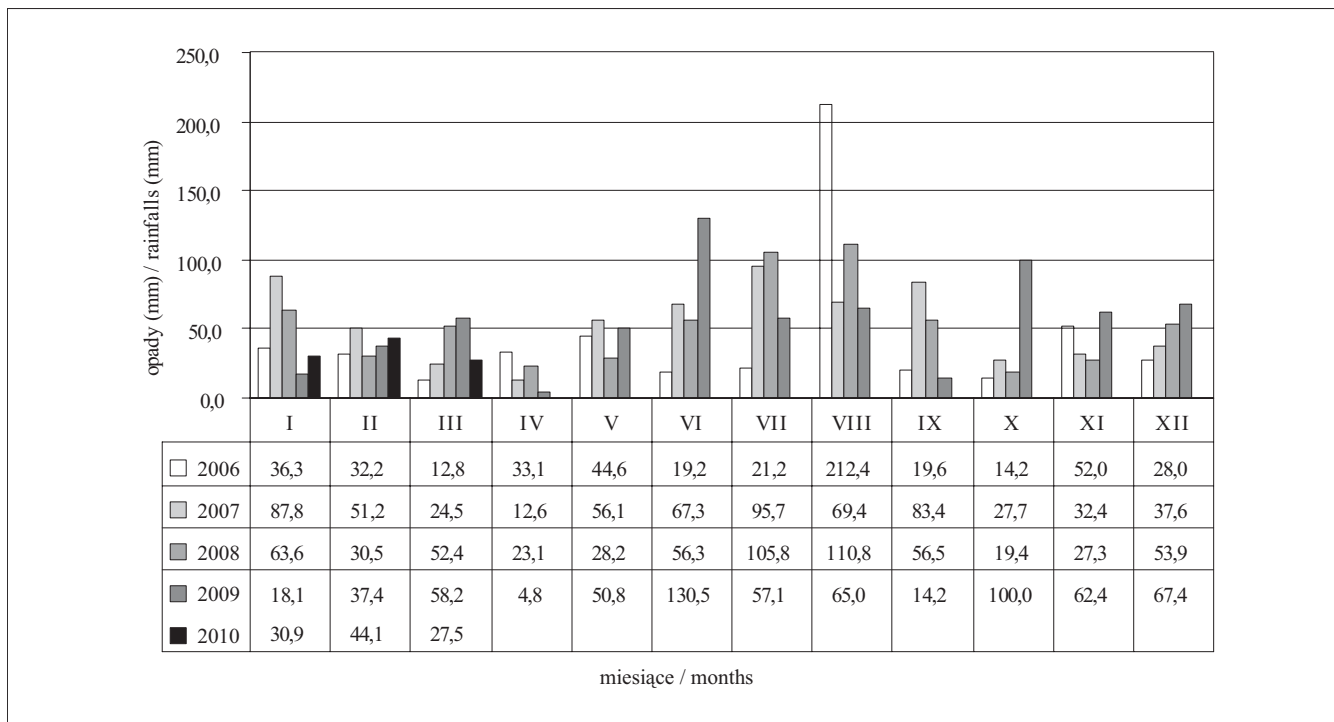
Ponadto zanotowano wysokość od powierzchni gruntu, na jakiej należało przyciąć uszkodzone pędy. W okresie pierwszego kwitnienia, w czerwcu, zmierzono wysokość krzewów od poziomu gruntu oraz oceniono kwitnienie według poniższej skali:

- 0 - brak kwitnienia;
- 1 - kwitnienie słabe, nieliczne kwiaty;
- 2 - kwitnienie mało intensywne, kwiaty niezbyt liczne;
- 3 - kwitnienie normalne, wizualnie ilość kwiatów przeciętna dla danej odmiany.



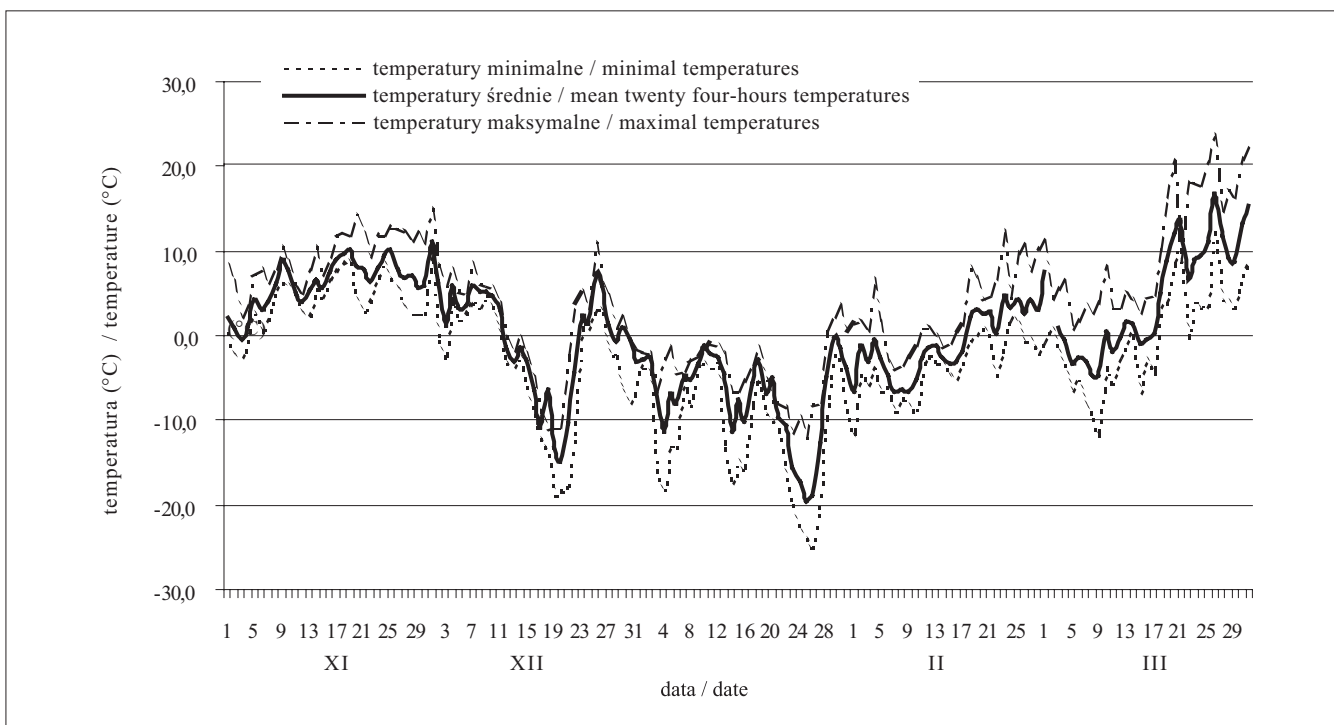
Ryc. 1. Średnie miesięczne temperatury (°C) w latach 2006-2009 oraz styczniu-marcu 2010 roku w Ogrodzie Botanicznym PAN w Warszawie

Fig. 1. Average monthly temperature (°C) in 2006-2009 years and January-March 2010 in Botanical Garden PAS in Warsaw



Ryc. 2. Suma opadów (mm) w latach 2006-2009 oraz styczniu-marcu 2010 roku w Ogrodzie Botanicznym PAN w Warszawie

Fig. 2. Sum of monthly rainfalls (mm) in 2006-2009 years and January-March 2010 in Botanical Garden PAS in Warsaw



Ryc. 3. Temperatury (°C) minimalne i maksymalne oraz średnie dobowe temperatury (°C) od listopada 2009 roku do marca 2010 roku w Ogrodzie Botanicznym PAN w Warszawie

Fig. 3. Minimal, maximal and average twenty-four hours air temperature (°C) from November 2009 to April 2010 in Botanical Garden PAS in Warsaw

Warunki meteorologiczne w sezonie zimowym 2009/2010

Pomiary meteorologiczne, których wyniki ukazują wykresy, przeprowadzono w Ogrodzie Botanicznym PAN (ryc. 1, 2 i 3). Dla kolekcji róż była to już kolejna ostra zima. Poprzedni bardzo niekorzystny okres zimowy wystąpił na przełomie 2005 i 2006 roku. Zima 2009/2010 należała do najbardziej surowych w ciągu ostatnich kilku lat, mimo iż odnotowane minimalne temperatury nie przekroczyły $-25,0\text{ }^{\circ}\text{C}$, a wysoka pokrywa śnieżna utrzymywała się przez cały okres mrozów. Jednak nie-sprzyjające warunki pogodowe rozpoczęły się już od jesieni, a temperatury ujemne z obfitymi opadami śniegu utrzymywały się od połowy grudnia do drugiej dekady marca.

W porównaniu do lat 2006–2008 miesiące jesienne roku 2009 były chłodniejsze i bardziej deszczowe (ryc. 1, 2 i 3), a zima rozpoczęła się dość wcześnie. W grudniu roku 2009 średnia dobowa temperatura wynosiła $-0,1\text{ }^{\circ}\text{C}$, a 19 grudnia odnotowaliśmy najniższą minimalną temperaturę $-18,9\text{ }^{\circ}\text{C}$. W drugiej dekadzie tego miesiąca pojawiły się pierwsze obfite opady śniegu. Od tego czasu pokrywa śnieżna utrzymywała się aż do trzeciej dekady marca. Przez cały styczeń notowano dobowe temperatury ujemne, a najniższa minimalna wyniosła $-25,0\text{ }^{\circ}\text{C}$. Do połowy lutego temperatura dobowa była nadal ujemna, a w drugiej połowie – nieznacznie dodatnia. Na początku lutego najniższa minimalna temperatura wyniosła $-11,5\text{ }^{\circ}\text{C}$. Na początku marca notowano temperatury minimalne około $-10,0\text{ }^{\circ}\text{C}$, najniższą zapisaną było $-11,8\text{ }^{\circ}\text{C}$. Wyraźne ocieplenie nastąpiło dopiero w drugiej połowie tego miesiąca, w trzeciej dekadzie dobowa temperatura przekraczała przeważnie $-10,0\text{ }^{\circ}\text{C}$, a odnotowana maksymalna temperatura wyniosła $23,7\text{ }^{\circ}\text{C}$ (ryc. 3). Przez cały okres zimy, od połowy grudnia do początku marca, notowano obfite opady śniegu, a pokrywa śnieżna dochodziła do wysokości 70–100 cm (styczeń – luty) – śnieg pokrywał całkowicie pędy większości krzewów.

Wyniki i podsumowanie

W klimacie Polski zdarzają się zimy bardzo mroźne, podczas których krzewy róż, szczególnie wrażliwszych odmian, mogą bardzo ucierpieć, a nawet wymarznąć. Gruba i stale utrzymująca się pokrywa śnieżna powinna stanowić dodatkowe dobre zabezpieczenie przed mrozami, jednak tak się nie stało. Uzyskane wyniki – ocenę po zimie krzewów 368 odmian rosnących w Ogrodzie Botanicznym PAN, przedstawiono w tabeli 1. U krzewów wszystkich odmian odnotowano uszkodzenia w okresie zimowym.

Nawet nieznaczne przemarznięcia („1” według skali Łukasiewicza, 1992) u większości krzewów róż powodują konieczność ich cięcia, aż do zdrowej tkanki, a przemarznięcie „6” w tej skali – cięcie często aż do poziomu gruntu. Pozostawienie na krzewie nawet nieznacznie uszkodzonych pędów, szczególnie u odmian wrażliwszych, skutkuje ich zasychaniem w okresie wegetacji, często już po rozwinięciu się nowych przyrostów. Przyczynia się to do konieczności przeprowadzenia ponownego cięcia. Ponadto uszkodzone przez mróz pędy łatwo ulegają porażeniu przez choroby grzybowe (Wojdyła, Wiśniewska-Grzeszkiewicz 2000).

Róże parkowe zawsze zalecano dla terenów zieleni i do ogrodów, jako najbardziej odporne zarówno na mróz jak i inne niekorzystne warunki środowiska, a także ze względu na małe wymagania uprawowe (Sieber 1989, Grimm i in. 1996), w tym jako nie potrzebujące zimowego okrycia (Jerzy i in. 1992).

W czasie zimy 2009/2010 najmniej ucierpiały odmiany parkowe i pnące: ‘Korflata’ (pochodząca od *Rosa rubiginosa* L.), ‘John Cabot’ i ‘Leverkusen’ (pochodzące od *R. ×kordesii* Wulff.), u których odnotowano tylko przemarznięte wierzchołki pędów jednorocznych („4” według skali Łukasiewicza). Po niewielkim cięciu sanitarnym krzewy tych odmian rozpoczęły szybko rozwój na wiosnę i kwitły obficie (tab. 1).

U większości pozostałych odmian z grupy parkowych i pnących odnotowano większe uszkodzenia (tab. 1): przemarzły w znacznym stopniu pędy jednoroczne lub pozostały żywe tylko ich nasady („5” według skali Łukasiewicza), przemarznięte były także pędy dwuletnie i starsze („6” według skali Łukasiewicza).

Odmiany róż pnących i parkowych, z wyjątkiem ‘John Cabot’, ‘Korflata’, ‘Leverkusen’, a także ‘Meinibur’, ‘Poulover’, ‘Poulyc003’, wymagały przycięcia poniżej 30 cm, niektóre nawet do poziomu gruntu (tab. 1).

U odmiany ‘Poulover’ pędy przycięto stosunkowo wysoko, jednak należy ona do odmian róż, które kwitną na pędach ubiegłorocznych lub starszych i kwitła słabo. U takich róż strata tych pędów powoduje brak lub słabe kwitnienie. Z tego powodu nie kwitły przemarznięte bardzo silnie, do powierzchni ziemi („7” według skali Łukasiewicza), odmiany pnące ‘Climbing Peace’, ‘Korbin’ oraz ‘Alchemist’ (pochodząca od *Rosa rubiginosa* L.). Pierwsza odmiana jest sportem odmiany z grupy mieszańców herbatnich, a druga – róż bukietowych. Słabo kwitła przemarznięta silnie ‘Climbing Ena Harkness’ (tab. 1). Ich stan po zimie potwierdza opinię, że odmiany tego typu dość łatwo przemarzają i nie mają znaczenia w naszym kraju (Jerzy i in. 1992).

Natomiast u podobnie silnie przemarzniętych licznych krzewów odmian z grupy róż pnących i parkowych, kwitnących na pędach tegorocznych, mimo osiągnięcia niedużej wysokości, kwitnienie w czerwcu było tylko osłabione lub normalne. Mimo, że krzewy nie osiągnęły typowej dla odmiany wysokości, kwiaty pojawiły się obficie u, na przykład, ‘Korelasting’, ‘Korsetag’, ‘Meinibur’, ‘Meiviolin’, ‘Parade’, ‘Poulyc003’ i u wielu odmian róż angielskich (tab. 1). Pędy róż angielskich przemarzły w zimie 2009/2010 stosunkowo silnie w porównaniu do poprzednich sezonów badań (Monder 2008).

Po surowej zimie 2002/2003 u większości odmian parkowych róż historycznych rosnących w Ogrodzie Botanicznym uszkodzenia mrozowe były minimalne: pędy miały ściemniałe wiązki przewodzące, ale pąki rozwijały się normalnie lub zmarznięte były wierzchołki pędów jednorocznych. Uszkodzenia te nie miały wpływu na wzrost i kwitnienie. Natomiast najgorzej zniosły zimę odmiany z grupy pnących. Większość wymagała przycięcia do około 40 cm lub przy powierzchni gruntu, co spowodowało brak kwitnienia tych odmian (Monder 2004).

Do róż najmniej odpornych na mróz zalicza się przede wszystkim odmiany z grupy wielkokwiatowych. Odmiany róż z grupy wielkokwiatowych (rabatowych) są mniej wrażliwe. Po surowej zimie 1986/1987 w kolekcji róż gruntowych Zakładu Roślin Ozdobnych Akademii Rolniczej w Poznaniu spośród 338 testowanych odmian wielkokwiatowych i wielkokwiatowych – 260, czyli 76,9%, zostało silnie uszkodzonych. Wśród odmian, które można uznać za odporne, jeśli krzewy są kopczykowane, znajdują się na ogół odmiany starszego pochodzenia, uprawiane od kilkudziesięciu lat, zasługujące przez to na ponowne zainteresowanie (Czekalski i in. 1990).

W kolekcji Ogródu Botanicznego róże rabatowe i wielkokwiatowe zimą 2009/2010 zniosły podobnie. W różnym stopniu przemarzły pędy jednoroczne i wieloletnie („5” do „7” według Łukasiewicza), a kilkanaście krzewów przemarzło całkowicie (10 punktów). W poprzednich trudnych sezonach zimowych (2005/2006 oraz 2008/2009) część krzewów niektórych odmian zmarła i w 2009 roku pozostały tylko nieliczne egzemplarze danej odmiany. Tej zimy przemarzły całkowicie wszystkie krzewy ‘Arthur Bell’, ‘Harrowbond’, ‘Harwelcome’, ‘Korlumara’, ‘Meisoyris’, ‘Poulcs006’, ‘Poulrek’ oraz pojedyncze krzewy ‘Candide’, ‘Korassenet’, ‘Poukalm’. Częściej wymarzały krzewy starsze, posadzone w latach 1998-2006, na przykład odmian ‘Apricot Nectar’, ‘Kormiach’, ‘Korpalut’, niż okulanty dosadzone jesienią 2009 roku (tab. 1).

Pędy u większości krzewów odmian z grupy rabatowych i wielkokwiatowych zostały przycięte na wysokości 10-15 cm, ale u wielu tuż przy powierzchni gruntu. Skutkiem tego był osłabiony wzrost i kwitnienie w czerwcu, zwłaszcza u róż wielkokwiatowych (tab. 1).

W czasie zimy 2009/2010 dotkliwie zostały uszkodzone odmiany miniaturowe. Pędy u większości z nich przemarzły do powierzchni gruntu i musiały być przycięte bardzo krótko, do 0-5 cm nad powierzchnią gruntu. Całkowicie przemarzły wszystkie krzewy ‘Korhitom’ i ‘Tanopel’. Tylko pędy krzewów wysokiej ‘Meipaede’ przycięto do wysokości 20-30 cm. Z posadzonych jesienią 2009 ‘Intropi’ i ‘Wekcartart’, rosnących na własnych korzeniach, pozostało tylko po jednym krzewie. W czerwcu intensywnie zakwitły krzewy kilku odmian – ‘Atlanta’, ‘Kortufee’, ‘Korwalbe’, oraz posadzonych jesienią – ‘Fryministar’ i ‘Ruiblun’. Kwitnienie u pozostałych było osłabione. Podobnie jak u róż wielkokwiatowych i rabatowych krzewy posadzone jesienią 2009, z wyjątkiem wymienionych wyżej dwóch odmian rosnących na własnych korzeniach oraz ‘Korhitom’, lepiej zniosły zimą i zakwitły obficie (tab. 1).

Wnioski

Pędy większości odmian róż przemarzły prawie do powierzchni gruntu pomimo okrycia i wysokiego poziomu pokrywy śnieżnej. Po deszczowej jesieni ujemna temperatura dobowo utrzymywała się przez blisko trzy miesiące.

Odmiany róż pnących będące sportami mieszańców herbatnich i rabatowych, kwitnące na pędach ubiegłorocznych, przemarzły silnie i nie kwitły w sezonie wegetacyjnym. Przebieg okresu jesienno-zimowego w warunkach klimatycznych Polski ogranicza wartość dekoracyjną odmian tego typu w naszym kraju.

U odmian z grupy parkowych i pnących kwitnących na pędach tegorocznych kwiaty pojawiły się obficie mimo uszkodzeń mrozowych.

Krzewy 94 odmian (spośród 368) z grup wielkokwiatowych, rabatowych, miniaturowych, parkowych i pnących kwitły obficie mimo uszkodzeń mrozowych.

Młode okulanty, sadzone jesienią 2009 roku, były mniej uszkodzone przez mróz niż krzewy starsze tej samej odmiany.

Literatura

- BANASZCZAK P., TUMIŁOWICZ J., 2007. Uszkodzenia mrozowe drzew i krzewów w Arboretum SGGW w Rogowie podczas zimy 2005/06 roku. *Rocznik Dendrologiczny* 55: 57-85.
- CZEKALSKI M., OSZKINIS K., ŻYŁA S., 1990. Uszkodzenia mrozowe róż powstałe podczas zimy 1986/1987. *Ogrodnictwo* 1-3: 44-45.
- GRIMM H., GRIMM W., MIELKE H., VEMMER E., 1996. *Rosensammlung zu Wilhelmshöhe. Rosenkreis des Vereins Deutscher Rosenfreude e. V. und Verein Roseninsel Park Wilhelmshöhe, Kassel.*
- JERZY M., ŻYŁA S., CZEKALSKI M., 1992. *Róże.* PWRiL, Warszawa.
- ŁUKASIEWICZ A., 1992. Zahamowanie rozwoju pąków u niektórych drzew iglastych po surowej zimie 1986/1987 i wynikająca stąd potrzeba uzupełnienia skali przemrożeń u drzew i krzewów. *Biuletyn Ogródów Botanicznych, Muzeów i Zbiorów* 1: 53-57.
- MONDER M. J., 1999. Kolekcja róż Ogródu Botanicznego PAN w Warszawie. *Biuletyn Ogródów Botanicznych, Muzeów i Zbiorów* 8: 17-27.
- MONDER M. J., 2004. Observations of overwintering of historical roses in roses collection of Botanical Garden of Polish Academy of Sciences in Warsaw after frosty winter 2002/2003. *Biuletyn Ogródów Botanicznych, Muzeów i Zbiorów* 13: 197-207.
- MONDER M. J., 2008. Odmiany róż angielskich w Kolekcji Odmian Uprawnych Róż Ogródu Botanicznego CZRB PAN w Warszawie. *Biuletyn Ogródów Botanicznych, Muzeów i Zbiorów* 17: 81-89.
- SIEBER J., 1989. Rosen für den ländlichen Siedlungsraum. *Deutsche Baumschule* 9: 446-447.
- WOJDYŁA A., WIŚNIEWSKA-GRZESZKIEWICZ H., 2000. Występowanie zamierania pędów na gatunkach i odmianach róż. W: *Róże w szkółce i pod osłonami – Ogólnopolska Konferencja Różana* (Ligocka T., red.), Skierniewice 30.03.2000: 47-51.

Tabela 1. Ocena krzewów 368 odmian uprawnych róż po zimie 2009/2010
Table 1. Evaluation of 368 rose cultivars after winter 2009/2010

Odmiana i pochodzenie Cultivar and origin	Grupa group	Rok posadzenia Year of planting	Liczba krzewów w 2009 Number of shrubs in 2009	Liczba krzewów w 2010 Number of shrubs in 2010	Uszkodzenia wg skali ¹ Scale on frost damages ¹	Wysokość cięcia od poziomu gruntu Height of cutting over surface of soil (cm)	Wysokość w czasie pierwszego kwitnienia Height of shrubs in first flowering time (VI) (cm)	Ocena kwitnienia ² Valuation of flowering ²
1	2	3	4	5	6	7	8	9
'Adelaide Hoodless' (Henry Marschall 1959)	parkowe / bukietowe	2006	3	3	6	10-15	40	2
ALABASTER (Rosen Tantau 2007)	bukietowe	2009	5	5	5	10-15	40	2
'Alain' (F. Meilland 1948)	mieszzańce wielokwiatowe rabatowe	1998	10	7	7	0-5	30	2
'Alchymist' (W. Kordes' Söhne 1956)	pnące	1998	7	5	6	20-30	100	0
'Alicja' (Jan Byczkowski 1984)	mieszzańce wielokwiatowe rabatowe	1999	7	7	6	10-15	50	2
'Allgold' (Le Grice 1956)	bukietowe	1998	5	4	7	0-5	50	2
		2006	10	8	7	0-5	50	2
'Aloha' (Boerner Jackson & Perkins 1949)	parkowe	2000	3	3	6	20-30	100	3
'Andeli' (Swim & Ellis 1972)	wielkokwiatowe	1998	3	2	7	0-5	50	2
		2009	5	5	5	10-15	50	3
'Anne Cocker' (Cocker 1970)	bukietowe	1998	13	13	6	10-15	60	3
'Apricot Nectar' (Eugene S.'Gene' Boerner 1965)	bukietowe	2000	10	5	7	0-5	30	2
		2009	7	7	5	10-15	30	2
'Apricot Queen Elizabeth' (Vershuren 1980)	mieszzańce bukietowe wielkokwiatowe	1999	10	10	6	10-15	30	2
'Arthur Bell' (Samuel Darragh Mc Gredy IV 1965)	wielkokwiatowe	1998	2	0	10	-	-	-
		2009	5	5	5	10-15	50	2
ASCOT (Rosen Tantau 2007)	wielkokwiatowe	2009	5	5	5	10-15	60	2
'Atlanta' (de Ruitter 1984)	miniaturowe	1999	10	10	6	5-10	30	3
'Ausbath' (David Austin 1969)	parkowe	1999	4	4	6	15-20	60	3
'Ausblush' (David Austin 1984)	parkowe	1998	3	3	6	15-20	60	3
'Ausboard' (David Austin 1986)	parkowe	2006	5	5	6	20-30	100	3
'Ausbred' (David Austin 1984)	rabatowe	1999	10	10	6	10-15	40	3
'Auscat' (David Austin 1988)	parkowe	2003	3	3	6	20-30	60	3
'Auscot' (David Austin 1985)	parkowe	2001	3	2	6	10-15	60	3
'Auscrim' (David Austin 1988)	parkowe	2005	2	2	6	10-15	50	3
		2003	3	3	6	10-15	50	3
'Ausglisten' (David Austin 1991)	parkowe/ pnące	2006	1	1	6	20-30	60	3
'Ausfather' (David Austin 1973)	parkowe	1998	3	3	7	0-5	70	2
'Ausgold' (David Austin 1992)	parkowe/ pnące	2006	2	2	6	10-15	70	2
'Ausham' (David Austin 1997)	parkowe	2005	3	3	6	10-15	40	3
'Ausleaf' (David Austin 1986)	parkowe	1998	1	1	6	10-15	50	3
'Auslevel' (David Austin 1992)	parkowe	2008	5	5	7	15-20	40	3
'Auslo' (David Austin 1985)	parkowe	2000	3	3	6	10-15	40	3
'Ausmak' (David Austin 1994)	parkowe	2005	3	3	6	10-15	50	3
'Ausmary' (David Austin 1983)	parkowe	1999	16	16	6	20-30	70	3

1	2	3	4	5	6	7	8	9
'Ausmas' (David Austin 1983)	parkowe	1998	4	4	7	15-20	70	2
'Ausren' (David Austin 1988)	parkowe	1999	2	2	6	20-30	70	2
'Aussemi' (David Austin 1994)	parkowe	2006	2	2	6	20-30	60	3
		2008	1	1	6	20-30	60	3
'Ausverse' (David Austin 1999)	parkowe	2005	3	3	6	15-20	40	2
		2008	5	5	6	15-20	40	2
'Bel Ange' (Lens 1962)	wielkokwiatowe	1999	5	5	6	0-5	50	2
'Bicolette' (Tschanz 1980)	wielkokwiatowe	1999	5	5	7	0-5	40	2
BIEDERMEIER GARDEN (Rosen Tantau 2006)	wielkokwiatowe	2008	5	4	7	0-5	40	2
'Candide' (Cant 1983)	wielkokwiatowe	1999	5	4	7	0-5	50	2
'Casanova' (Samuel Darragh Mc Gredy IV 1964)	wielkokwiatowe	1998	3	3	7	0-5	50	2
'Chewarvel' (Christopher H. Warner 1989)	pnące / miniaturowe	2008	4	4	7	10-15	40	2
'Chinatown' (Niels D. Poulsen 1963)	parkowe	1999	9	9	7	10-15	70	2
'Climbing Peace' (Lee A. Brady 1949)	pnące	1999	3	3	7	5-10	100	0
'Climbing Ena Harkness' (Murell/ Gurteen&Ritson 1954)	pnące	1998	3	2	7	0-5	120	1
'Climbing Schneewittchen' (B.R. Cant 1968)	pnące	1998	5	2	7	0-5	60	0
		1999	2	1	7	0-5	60	0
'Compassion' (Harkness 1974)	pnące	1999	4	4	6	20-30	80	3
COMTESSA (Rosen Tantau 2006)	parkowe	2008	4	4	6	15-20	60	2
'Coral Dawn' (Boerner-Jackson&Perkins 1952)	pnące	1998	3	2	7	15-20	120	1
'Coronado' (von Abrams-Peterson & Dering 1961)	wielkokwiatowe	1999	3	2	7	0-5	50	2
'Dame de Coeur' (Louis Lens 1958)	wielkokwiatowe	1999	5	5	7	0-5	50	2
'Degenhardt' (de Ruitter 1954)	wielkokwiatowe	1998	5	1	6	5-10	40	2
		2006	5	5	6	5-10	40	2
'Deladel' (Georges Delbard 1980)	wielkokwiatowe	2005	3	3	7	0-5	50	2
'Delbre' (Delbart-Chabert 1959)	bukietowe	2009	1	1	5	10-15	50	2
'Delge' (Georges Delbard 1958)	bukietowe/ parkowe	2009	1	1	5	10-15	50	2
'Delkort' (Delbart-Chabert 1966)	wielkokwiatowe	1998	3	3	7	0-5	40	2
'Delnolli' (Georges Delbard 1981)	bukietowe	2006	4	4	7	0-5	40	3
'Delstrobla' (Georges Delbard 1993)	wielkokwiatowe	2006	1	1	7	0-5	50	2
'Deutsche Welle' (J. Leenders 1983)	bukietowe	1999	5	5	7	0-5	50	2
'Diekor' (Reimer Kordes 1976)	wielkokwiatowe	1998	3	3	6	5-10	50	2
'Doris' (Wiliam Spandikow 1939)	wielkokwiatowe	2009	3	3	5	10-15	50	2
'Dornröschen' (Reimer Kordes 1960)	parkowe	2009	1	1	5	10-15	40	2
'Eleanor' (Ralph S. Moore 1963)	miniaturowe	1998	3	3	7	5-10	40	2
'Electron' (Samuel Darragh Mc Gredy IV 1970)	wielkokwiatowe	1998	2	2	7	0-5	50	2
'Elmshorn' (W. Kordes' Söhne 1993)	parkowe	1999	7	5	5	20-30	80	3
'Emelie' (Lennart Mellbye, rok niezany)	parkowe/ pnące	2003	3	3	5	20-30	70	2
		2005	3	3	5	20-30	70	2
		2006	2	2	5	20-30	70	2
'Ena Harkness' (Albert Norman 1946)	wielkokwiatowe	1998	3	3	7	0-5	60	2
'Erotika' (Mathias Tantau, jun. 1968)	wielkokwiatowe	1998	2	2	7	0-5	50	2
'Feuerwerk' (Mathias Tantau, jun. 1962)	parkowe	1999	4	4	7	0-5	50	3
'Fryderyk Chopin' (St. Żyła 1980)	wielkokwiatowe	1998	7	7	6	5-10	50	3
'Fryministar' (Gareth Fryer 1992)	miniaturowe	2009	7	7	5	5-10	30	3
'Gaubor' (Gaujard 1962)	wielkokwiatowe	1998	1	1	7	0-5	50	2
'Gaumo' (Gaujard 1957)	wielkokwiatowe	1998	2	2	7	0-5	40	2

1	2	3	4	5	6	7	8	9
GOLDBEET (Werner Noack 1974)	bukietowe	2006	10	7	7	0-5	50	3
		2009	3	3	5	5-10	50	3
'Golden Glow' (Brownell 1937)	pnące	2000	3	2	7	20-30	60	2
'Golden Showers' (Lammerts 1957)	pnące / parkowe	1998	8	4	7	0-5	100	2
'Gustav Frahm' (Reimer Kordes 1957)	bukietowe	1999	10	1	7	0-5	40	2
'Hakuun' (Niels D. Poulsen 1962)	bukietowe	2003	4	4	7	5-10	50	2
'Hanne' (Soenderhausen 1959)	wielkokwiatowe	1999	5	5	7	5-10	60	2
'Happy' (de Ruitter 1954)	wielkokwiatowe	1998	15	15	6	10-15	30	3
'Happy Wanderer' (Samuel Darragh Mc Gredy IV 1972)	bukietowe	1999	12	12	7	0-5	40	2
'Harbabble' (Harkness 1997)	bukietowe	2005	6	2	7	0-5	40	1
'Hardinkum' (Harkness 1997)	bukietowe	2006	6	6	7	5-10	40	1
'Hardwell' (Harkness 1998)	pnące	2002	5	4	6	20-30	70	1
'Hareden' (Harkness 1997)	bukietowe	2005	6	6	6	10-15	40	2
'Harkuly' (Harkness 1977)	bukietowe	2005	5	5	6	10-15	40	2
'Harlex' (Harkness 1972)	wielkokwiatowe	1998	4	4	6	10-15	60	2
'Harroony' (Harkness 1984)	bukietowe	2000	10	7	7	0-5	40	2
'Harrowbond' (Harkness 1985)	bukietowe	2005	3	0	10	-	-	-
'Harry Wheatcroft' (H. Wheatcroft 1972)	wielkokwiatowe	1998	1	1	7	0-5	40	1
'Harwelcome' (Harkness 1992)	parkowe/ bukietowe	2006	4	0	10	-	-	-
		2008	7	7	7	0-5	40	2
'Harzeal' (Harkness 1994)	bukietowe/ parkowe	2008	7	6	6	5-10	40	1
'Harzola' (Harkness 1994)	bukietowe	2005	6	6	6	5-10	40	2
'Heldoro' (Hetzel 1986)	pnące	2000	3	3	5	20-30	80	2
'Hexa' (Hetzel 1986)	pnące	2000	3	3	5	20-30	80	2
HERKULES (W. Kordes' Söhne 2007)	parkowa	2009	4	4	5	5-10	60	3
'Ilse Krohn Superior' (Reimer Kordes 1964)	pnące	1998	3	1	6	20-30	120	2
		2005	3	3	6	20-30	120	2
INGRID WENDL (nieznane, 1993)	parkowe	2006	10	5	6	5-10	40	2
'Intropi' ³ (Interplant, rok nieznan)	miniaturowe/ okrywowe	2009	5	1	5	0-5	20	2
'Jarocin' (St. Żyła 2005)	bukietowe	2009	7	7	5	10-15	40	3
'Johnago' (Johnston 1962)	wielkokwiatowe	1999	3	1	7	0-5	40	2
'Jorianda' (Samuel Darragh Mc Gredy IV)	wielkokwiatowe	1999	5	3	7	0-5	60	2
'John Cabot' (Felicitas Svejda 1969)	parkowe / pnące	2006	2	2	4	80-120	150	3
'Jubilat' (A. Michlewicz 1984)	wielkokwiatowe	1998	9	4	7	0-5	40	2
'Junior' (St. Żyła 1980)	wielkokwiatowe	1998	3	1	7	0-5	40	2
'Kimono' (de Ruitter 1961)	bukietowe	1999	14	4	7	5-10	40	3
		2006	8	8	7	5-10	40	3
'Kopernik' (Bolesław Wituszyński 1969)	wielkokwiatowe	2001	10	10	7	0-5	50	2
'Koranderer' (W. Kordes Söhne 1996)	wielkokwiatowe	2006	3	3	7	0-5	50	2
'Korassenet' (W. Kordes' Söhne 2001)	bukietowe/ okrywowe	2006	10	5	6	5-10	50	2
'Korbe' (W. Kordes' Söhne 1959)	pnące/ parkowe	1998	3	3	5	15-20	30	2
'Korberis' (W. Kordes' Söhne 1998)	parkowe	2004	3	3	6	20-30	100	3
'Korberuhig' (W. Kordes' Söhne 1996)	pnące	2004	3	3	6	20-30	150	2
'Korbilant' (W. Kordes' Söhne 2001)	wielkokwiatowe	2005	3	3	6	5-10	70	2
'Korbin' (W. Kordes' Söhne 1958)	bukietowe/ parkowe	1998	14	14	6	15-20	60	3
'Korbreano' (W. Kordes' Söhne 2005)	wielkokwiatowe	2009	7	7	5	10-15	50	3
'Korcapas' (Reimer Kordes 1964)	bukietowe	1998	7	7	7	5-10	40	2
'Korcelin' (W. Kordes Söhne 1987)	miniaturowe	2006	5	3	7	0-5	20	2

1	2	3	4	5	6	7	8	9
'Korcentex' (Tim Herman Kordes 1997)	pnące	2009	1	1	5	10-15	100	1
'Korcoluma' (W. Kordes' Söhne 2005)	wielkokwiatowe	2006	5	5	7	0-5	60	2
'Korcoptru' (W. Kordes' Söhne 1989)	bukietowe/ parkowe	2006	5	5	7	5-10	40	2
'Kordiam' (W. Kordes Söhne 1987)	wielkokwiatowe	2005	5	5	7	5-10	50	2
'Korekolia' (W. Kordes' Söhne 1991)	wielkokwiatowe	1998	1	1	7	0-5	40	2
		2009	5	5	5	10-15	50	2
'Korelasting' (W. Kordes Söhne 1999)	parkowe / pnące	2004	3	3	5	15-20	120	3
'Korfeimot' (W. Kordes Söhne 1994)	wielkokwiatowe	2005	5	5	7	0-5	50	2
'Korflata' (Wilhelm J.H. Kordes II 1952)	parkowe / pnące	1998	3	3	4	200-230	250	3
'Korflüg' (W. Kordes' Söhne 1979)	wielkokwiatowe	1999	10	10	7	0-5	50	2
'Korfinger' (W. Kordes' Söhne 1999)	wielkokwiatowe	2004	4	4	5	30-40	150	2
'Korfobalt' (W. Kordes' Söhne 2003)	parkowe	2006	4	4	6	10-15	60	2
'Koricole' (W. Kordes Söhne 1985)	bukietowe	1999	3	3	7	0-5	50	3
'Korgretraum' (W. Kordes' Söhne 2004)	bukietowe	2009	7	7	5	10-15	40	3
'Korgund'81' (W. Kordes' Söhne 1981)	wielkokwiatowe	1999	2	2	7	0-5	60	3
		2009	5	5	5	10-15	60	3
'Korhitom' (W. Kordes' Söhne 1987)	miniaturowe	2000	1	0	10	-	-	-
		2009	1	0	10	-	-	-
'Korhokhel' (W. Kordes' Söhne 2002)	pnące	2009	2	2	5	10-15	60	2
'Korkeltin' (W. Kordes' Söhne 1998)	pnące	2004	6	4	7	10-15	80	2
'Korkinteral' (W. Kordes' Söhne 2001)	parkowe	2006	4	4	5	10-15	100	2
'Korkister' (Reimer Kordes 1967)	miniaturowe	2006	7	5	7	0-5	15	1
'Korlady' (Reimer Kordes 1972)	wielkokwiatowe	1999	5	5	7	0-5	40	2
'Korlawe' (Reimer Kordes 1969)	parkowe	1998	9	9	7	10-15	100	2
'Korlech' (Reimer Kordes 1978)	bukietowe	1998	4	4	7	0-5	40	3
'Korlilub' (Reimer Kordes 1966)	parkowe	1999	8	8	6	20-30	80	3
'Korlima' (Reimer Kordes 1959)	bukietowe	1998	10	10	7	0-5	50	3
'Korlumara' (W. Kordes' Söhne 1998)	wielkokwiatowe	2000	2	0	10	-	-	-
'Kormantiza' (W. Kordes' Söhne 2003)	bukietowe	2006	10	10	5	10-15	40	3
'Kormeneint' (W. Kordes' Söhne 1997)	parkowe	2004	3	3	6	10-15	120	2
		2005	2	2	6	10-15	120	2
		2009	5	3	7	0-5	50	2
'Kormiach' (W. Kordes' Söhne 1991)	wielkokwiatowe	2005	5	3	7	0-5	50	2
		2009	5	5	5	10-15	50	2
'Kornanze' (W. Kordes' Söhne 1991)	wielkokwiatowe	2006	1	1	7	0-5	50	2
		2009	5	5	5	10-15	50	2
'Korol' (Reimer Kordes 1968)	wielkokwiatowe	1998	4	2	7	0-5	50	2
'Korp' (Reimer Kordes 1970)	bukietowe	1998	9	9	7	0-5	50	2
'Korpalut' (W. Kordes' Söhne 1997)	wielkokwiatowe	2006	5	3	7	0-5	50	2
		2009	5	5	5	10-15	50	2
'Korpancom' (W. Kordes Söhne 1999)	wielkokwiatowe	2006	10	10	7	5-10	30	3
'Korpastato' (W. Kordes' Söhne 1997)	wielkokwiatowe/ parkowe	2005	3	3	5	20-30	150	2
'Korpauvio' (W. Kordes' Söhne 2007)	wielkokwiatowe	2009	5	5	5	10-15	60	3
'Korpeahn' (W. Kordes' Söhne 1985)	bukietowe	1999	12	12	7	0-5	50	3
'Korpinrob' (W. Kordes' Söhne 1987)	parkowe	2004	2	2	6	15-20	100	2
'Korpriwa' (Reimer Kordes 1986)	wielkokwiatowe	1998	6	1	7	0-5	50	2
		2006	5	3	7	0-5	60	2
'Korresia' (Reimer Kordes 1974)	bukietowe	1998	10	10	7	10-15	40	2
'Korrev' (Reimer Kordes 1962)	wielkokwiatowe	1999	3	3	7	0-5	50	2
'Korschwama' (W. Kordes' Söhne 1992)	wielkokwiatowe	2004	4	4	7	5-10	50	2
'Korsetag' (W. Kordes' Söhne 2003)	pnące	2006	4	4	5	30-40	120	3
'Korsicht' (Reimer Kordes 1984)	wielkokwiatowe	2009	5	5	5	10-15	40	3
'Korsouba' (W. Kordes' Söhne 2007)	wielkokwiatowe	2009	7	7	5	10-15	40	3

1	2	3	4	5	6	7	8	9
'Kortat' (W. Kordes' Söhne 1970)	wielkokwiatowe	1998	3	3	7	0-5	50	2
'Kortersen' (Reimer Kordes 1977)	parkowe	2003	3	3	6	15-20	60	2
'Kortikel' (W. Kordes' Söhne 1989)	bukietowe	1999	4	4	7	0-5	40	2
'Kortionza' (Reimer Kordes 1985)	parkowe	2004	3	3	7	15-20	100	2
'Kortor' (Reimer Kordes 1973)	bukietowe	2000	6	6	7	5-10	40	3
'Kortufee' (W. Kordes' Söhne 2004)	miniaturowe	2006	7	7	6	5-10	30	3
'Korvanaber' (W. Kordes' Söhne 2002)	bukietowe / okrywowe	2006	10	10	5	15-20	70	3
'Korvegata' (W. Kordes' Söhne 1998)	wielkokwiatowe	2005	4	4	6	5-10	40	2
'Korverpea' (W. Kordes' Söhne 1994)	wielkokwiatowe	1999	5	5	7	0-5	60	2
'Korwalbe' (Reimer Kordes 1984)	miniaturowe	2006	7	7	6	5-10	30	3
'Korwarpeel' (W. Kordes' Söhne 1999)	wielkokwiatowe	2005	4	3	7	0-5	50	2
'Korwesrug' (W. Kordes' Söhne 2003)	pnące	2006	4	4	5	15-20	80	2
		2009	1	1	5	15-20	80	2
'Korwonder' (Reimer Kordes 1981)	bukietowe	1999	5	5	7	0-5	40	3
'Korzuri' (W. Kordes Söhne 1992)	wielkokwiatowe	1999	5	5	7	0-5	70	2
'Lagerfeuer' (Mathias Tantau 1958)	bukietowe	2000	7	7	7	0-5	40	3
'Lavjune' (Kaith G. Laver 1987)	miniaturowe	1998	1	1	7	0-5	30	1
		2006	5	3	7	0-5	30	1
'Lenip' (Lens 1963)	wielkokwiatowe	1998	3	3	7	0-5	60	2
'Lenkivi' (Louis Lens 1988)	parkowe / pnące	2009	13	13	5	20-30	60	1
'Leverkusen' (Wilhelm J.H. Kordes II 1954)	pnące	1999	6	6	4	150	170	2
'Lichterloh' (Mathias Tantau 1955)	parkowe	2004	3	3	5	0-5	50	2
'Liverpool Echo' (Samuel Darragh Mc Gredy IV 1971)	bukietowe	2004	5	5	7	5-10	60	3
LUCIA NISTLER (Rosen Tantau 1986)	wielkokwiatowe	2006	4	2	7	0-5	50	2
		2009	4	4	5	10-15	50	2
'Macar' (Samuel Darragh Mc Gredy IV 1960)	wielkokwiatowe	2008	5	2	7	0-5	40	1
'Macbo' (Samuel Darragh Mc Gredy IV 1965)	wielkokwiatowe	1998	6	6	7	0-5	50	2
'Macev' (Samuel Darragh Mc Gredy IV 1962)	bukietowe	1998	10	10	6	5-10	40	3
'Macha' (Samuel Darragh Mc Gredy IV 1965)	pnące/ parkowe	1998	6	6	7	10-15	80	2
'Macmed' (Samuel Darragh Mc Gredy IV 1968)	pnące/ parkowe	1998	4	4	5	20-30	100	2
'Macon' (Samuel Darragh Mc Gredy IV 1962)	wielkokwiatowe	1998	3	3	7	0-5	80	2
'Macpinderal' (Samuel Darragh Mc Gredy IV 1987)	miniaturowe	2004	4	4	5	5-10	30	2
'Mactel' (Samuel Darragh Mc Gredy IV 1972)	parkowe	1998	3	3	6	15-20	100	2
MARIA THERESIA (Rosen Tantau 2003)	bukietowe	2006	1	1	7	0-5	30	2
		2008	5	5	7	0-5	30	2
'Mazowsze' (Leopold Grąbczewski 1962)	wielkokwiatowe	2006	5	2	7	0-5	50	2
'Mehv9601' (Bernard F. Mehring 2003)	pnące	2009	1	1	5	20-30	80	1
'Meiangele' (Meilland 2005)	bukietowe/ parkowe	2009	5	5	5	10-15	50	3
'Meibalbika' (Meilland 1983)	bukietowe/ parkowe	1998	3	3	6	10-15	80	3
'Meibil' (F. Meilland 1959)	wielkokwiatowe	1999	2	2	7	0-5	50	2
'Meicapinal' (Meilland 1982)	wielkokwiatowe	2006	2	2	7	0-5	40	2
'Meiceppus' (Meilland 2001)	wielkokwiatowe	2009	4	4	5	10-15	40	2
'Meichim' (Meilland 1963)	wielkokwiatowe	2006	4	2	7	0-5	50	2
'Meicrado' (Meilland 2002)	parkowe	2009	5	5	5	10-15	40	3
'Meidanover' (Meilland 1979)	miniaturowe	1998	5	5	7	0-5	30	2
'Meideauri' (Meilland 1993)	bukietowe/ parkowe	2000	7	7	5	15-20	60	2

1	2	3	4	5	6	7	8	9
'Meido' (Meilland 1968)	miniaturowe	1998	2	2	7	0-5	20	2
'Meidrason' (Meilland 2002)	pnące / parkowe	2009	5	5	5	10-15	60	2
'Meigekanusar' (Meilland 1978)	bukietowe	2000	10	10	7	5-10	40	3
'Meihartfor' (Meilland 1970)	bukietowe	1998	4	4	7	0-5	40	2
'Meilavio' (Alain Meilland 1962)	wielkokwiatowe	1999	7	7	7	0-5	40	2
'Meimont' (M. L. Meilland 1960)	parkowe	1999	4	4	5	20-30	120	1
'Meinibur' (Meilland 2002)	pnące	2006	4	4	4	30-40	170	3
'Meinuzeten' (Meilland 1977)	wielkokwiatowe	1999	5	1	7	0-5	60	2
'Meipaede' (Meilland 1965)	miniaturowe	1998	3	3	6	20-30	70	2
'Meiparnin' (Meilland 1993)	wielkokwiatowe	1999	1	1	7	0-5	60	2
		2003	2	2	7	0-5	60	2
'Meipeluj' (Meilland 1993)	pnące	2006	4	4	6	30-40	100	2
'Meirestif' (Meilland 1984)	wielkokwiatowe	1999	3	3	7	0-5	40	1
'Meicesar' (Alain Meilland 1963)	wielkokwiatowe	1999	5	5	7	0-5	40	1
'Meisoyris' (Meilland 1991)	mieszkańce bukietowe wielkokwiatowe	2001	1	0	10	-	-	-
'Meitebros' (Alain Meilland 1993)	wielkokwiatowe	2006	4	4	7	5-10	50	2
'Meitrisical' (Meilland 1980)	miniaturowe	1999	5	2	7	0-5	20	2
'Meiviolin' (M. L. Meilland 1985)	parkowe/ pnące	2006	14	14	5	15-20	60	3
'Meizeli' (Meilland 1991)	wielkokwiatowe	1998	3	3	7	5-10	60	2
MILDRED SCHEEL (M. Tantau 1976)	wielkokwiatowe	2003	5	5	7	5-10	60	2
'Mr Lincoln' (Swim & Weeks 1994)	wielkokwiatowe	1998	3	3	7	0-5	70	2
'Morgengruss' (W. Kordes' Söhne 1962)	pnące/ parkowe	1998	4	4	5	10-15	60	2
'Morning Dawn' (Eugege S.'Gene' Boerner 1955)	pnące	1998	4	4	5	20-30	150	2
'Mount Shasta' (Swim & Weeks 1962)	mieszkańce bukietowe wielkokwiatowe	1998	3	3	7	0-5	50	2
'Musimara' (nieznane, Dania)	pnące	2003	1	1	7	0-5	70	2
MUTTERTAG (F. J. Grootendorst 1950)	wielkokwiatowe	1998	6	6	7	0-5	30	2
'Nawojka' (Zbigniew Byczkowski 1997)	bukietowe	1999	3	3	7	0-5	50	2
'New Daily Mail' (M. Tantau jun. 1972)	bukietowe	1998	9	9	7	0-5	40	3
'Nirpayred' (NIRP International 2001)	wielkokwiatowe mieszkańce rabatowe	2009	5	5	5	5-10	50	3
'Olijfaon' (Wijnand Huibert Olij 1995)	wielkokwiatowe	1999	5	4	7	0-5	50	2
'Olijtel' (Wijnant Huibert Olij 1994)	wielkokwiatowe	1999	8	4	7	0-5	40	2
'Orange Sensation' (de Ruitter 1961)	bukietowe	1999	12	12	7	0-5	40	2
'Orange Triumph' (Wilhelm J.H. Kordes II 1937)	wielkokwiatowe	1998	3	3	7	0-5	40	1
'Parade' (Eugene S.'Gene' Boerner 1953)	pnące	1998	11	11	5	30-40	150	3
'Parfait' (nieznany 1975)	bukietowe	1998	5	1	7	0-5	30	1
'Peace' (F. Meilland 1939)	wielkokwiatowe	1999	3	3	7	5-10	50	2
'Pekcoujenny' (Paul Pekmez 1988)	wielkokwiatowe	1999	5	5	7	0-5	50	2
'Perla de Alcañada' (Pedro Dot 1944)	miniaturowe	1998	7	7	7	0-5	30	2
'Pilar Dot' (Pedro Dot 1964)	miniaturowe	1998	2	2	7	0-5	60	2
'Pink The Fairy' (nieznane)	wielkokwiatowe	2005	10	10	5	5-10	30	2
'Polina' (Błaszczyk 1967)	wielkokwiatowe	1998	4	4	7	0-5	30	2
'Poulac007' (Poulsen Roser 2003)	bukietowe	2008	5	5	7	5-10	30	2
'Poulac014' (Poulsen Roser 2004)	bukietowe	2008	7	7	7	5-10	30	2
'Poulari' (Poulsen Roser 1992)	wielkokwiatowe	1998	8	8	7	0-5	60	2
'Poulbella' (Poulsen Roser 1993)	bukietowe	1998	10	10	5	15-20	40	3
'Poulberin' (Poulsen Roser 1997)	parkowe	2005	4	4	6	15-20	60	2
'Poulbon' (Poulsen Roser 1996)	miniaturowe	2008	5	5	7	0-5	20	2

1	2	3	4	5	6	7	8	9
'Poulcas022' (Poulsen Roser 1995)	bukietowe	2008	7	7	7	5-10	30	3
'Poulcas027' (Poulsen Roser 2006)	bukietowe	2008	4	4	7	5-10	30	2
'Poulcs004' (Poulsen Roser 2001)	bukietowe / patio	2008	7	7	7	5-10	30	2
'Poulcs006' (Poulsen Roser 2002)	bukietowe	2006	4	0	10	-	-	-
		2008	7	7	7	5-10	30	2
'Poulcy020' (Poulsen Roser 2008)	pnące	2009	4	4	5	10-15	40	1
'Pouldola' (N. D. Poulsen 1974)	bukietowe	1998	6	6	7	0-5	40	2
'Pouldra' (Poulsen Roser 1998)	parkowe	2005	4	4	7	5-10	60	2
'Pouldrik' (Poulsen Roser 1998)	bukietowe	1998	1	1	7	5-10	50	3
'Pouldron' (Poulsen Roser 1998)	bukietowe	1998	9	9	7	5-10	50	3
'Poulduce' (Poulsen Roser 1996)	wielkokwiatowe	1998	6	2	7	0-5	40	2
		2009	5	5	5	10-15	50	2
'Poulen002' (Poulsen Roser 1999)	parkowe	2005	3	3	7	5-10	50	2
'Poulfeld' (Poulsen Roser 1996)	bukietowe	2008	7	7	6	5-10	30	2
'Poulgret' (Poulsen Roser 1996)	bukietowe	1998	2	2	7	5-10	30	2
'Poulht001' (Poulsen Roser 2002)	wielkokwiatowe	2008	4	4	7	0-5	40	2
'Poulht003' (Poulsen Roser 2003)	wielkokwiatowe	2008	5	1	7	0-5	40	2
		2009	5	5	5	5-10	40	2
'Pouljill' (Poulsen Roser 1994)	parkowe	2003	4	4	7	10-15	60	2
'Poukalm' (Poulsen Roser 1999)	bukietowe	2003	10	6	7	0-5	30	2
'Poulman' (Poulsen Roser 1984)	wielkokwiatowe	1998	3	3	7	0-5	50	2
'Poulmax' (Poulsen Roser 1993)	bukietowe	1998	7	7	7	5-10	50	2
'Poumidor' (Poulsen Roser 1971)	wielkokwiatowe	1998	3	2	7	0-5	50	2
'Poulna' (Poulsen Roser 1997)	parkowe	2003	6	6	7	10-15	60	2
		2008	4	4	7	10-15	50	2
'Poulninga' (Poulsen Roser 2000)	parkowe	2009	4	4	5	10-15	50	2
		2003	3	3	7	20-30	120	3
'Poulover' (Poulsen Roser 1994)	pnące	1998	3	3	4	30-40	170	1
'Poulpal027' (Poulsen Roser 2006)	bukietowe	2008	2	2	6	5-10	30	2
		2009	5	5	5	10-15	30	2
'Poulper' (N. D. Poulsen 1965)	bukietowe	1998	3	3	7	0-5	30	2
'Poulpm004' (Poulsen Roser 2003)	wielkokwiatowe	2006	5	2	7	0-5	40	2
'Poulreb' (Poulsen Roser 1996)	bukietowe	1998	3	3	6	10-15	40	2
'Poulrek' (Poulsen Roser 1996)	bukietowe	2003	10	0	10	-	-	-
'Poulria' (Poulsen Roser 1996)	okrywe/ miniaturowe	1999	2	2	7	0-5	20	1
'Poulrim' (Poulsen Roser 1996)	wielkokwiatowe	1998	5	5	7	0-5	40	2
'Poulscots' (Poulsen Roser 2001)	wielkokwiatowe	2008	3	3	7	0-5	40	2
'Poulslas' (Poulsen Roser 2002)	pnące	2008	4	4	6	15-20	50	2
'Poulsnows' (Poulsen Roser 2000)	miniaturowe	2008	5	5	7	0-5	20	2
'Poulstri' (Poulsen Roser 2000)	pnące	2006	4	4	5	15-20	40	2
'Poulsyng' (Poulsen Roser 1997)	parkowe	2005	3	3	5	15-20	50	2
'Poultieme' (Poulsen Roser 2000)	parkowe	2001	3	3	5	20-30	100	2
'Poultraw' (Poulsen Roser 2000)	miniaturowe	2006	7	1	7	0-5	20	2
		2008	5	5	7	5-10	20	2
'Poultry' (Poulsen Roser 1993)	bukietowe	1998	13	13	6	10-15	50	2
'Pouluf' (Poulsen Roser 1989)	parkowe	2000	3	3	7	15-20	120	2
'Poulwei' (S. Poulsen 1961)	wielkokwiatowe	1998	8	8	6	5-10	40	3
'Poulvision' (N. D. Poulsen 1975)	bukietowe	1998	3	3	7	0-5	40	2
'Poulyc002' (Poulsen Roser 2002)	pnące	2006	4	4	7	5-10	40	2
'Poulyc003' (Poulsen Roser 2003)	pnące	2006	4	4	5	40-60	150	3
'Poulyc006' (Poulsen Roser 2002)	pnące	2008	4	4	6	15-20	60	3

1	2	3	4	5	6	7	8	9
'Poulyc008' (Poulsen Roser 2003)	pnące	2006	1	1	7	10-15	40	2
		2009	3	3	5	10-15	40	2
'Prof. Kownas' (St. Żyła 1993)	bukietowe	2001	18	18	6	5-10	40	2
'Queen Elizabeth' (Walter E. Lammerts 1954)	mieszzańce bukietowe wielkokwiatowe	1998	13	13	7	5-10	60	3
'Queen of Bermuda' (Bowie 1956)	wielkokwiatowe	1998	12	10	7	0-5	50	2
'Red Lion' (Samuel Darragh Mc Gredy IV 1964)	wielkokwiatowe	1998	3	3	7	0-5	50	2
'Royal Gold' (Jackson & Perkins 1958)	pnące	1998	1	1	6	15-20	80	2
'Royal Occasion' (M. Tantau 1974)	bukietowe	1998	9	9	6	5-10	50	3
'RT94488Tantau01' (Rosen Tantau 2001)	parkowe	2006	3	3	6	5-10	60	2
		2008	3	3	6	5-10	60	2
'Ruiblun' (The Ruiters Innovations BV 1983)	miniaturowe	2009	5	5	5	5-10	20	3
'Rumba' (S. Poulsen, przed 1958)	mieszzańce wielkokwiatowe bukietowe	1999	12	12	6	5-10	30	3
'Ruth Leuwerik' (G. de Ruiter 1960)	bukietowe	1999	10	10	6	5-10	40	3
'Sandkor' (Reimer Kordes 1981)	bukietowe	2000	2	2	7	0-5	40	2
'Satchmo' (Samuel Darragh Mc Gredy IV 1970)	bukietowe	1999	10	10	6	5-10	40	3
'Sauban' (Joachim Sauvageot 2000)	bukietowe	2009	5	5	5	10-15	40	3
'Saucabou' (Joachim Sauvageot 2004)	bukietowe	2009	7	7	5	10-15	50	3
'Schoolgirl' (Samuel Darragh Mc Gredy IV 1964)	pnące	1998	5	5	7	15-20	100	2
'Sekel' (Arne Lundstad 1984)	parkowe	2003	3	3	5	20-30	80	3
STADT WIEN (Reimer Kordes 1984)	wielkokwiatowe	2006	5	1	7	0-5	50	2
'Stebigpu' (P. Stephen 1986)	wielkokwiatowe	1998	5	5	7	5-10	50	2
'Stromboli' (Leenders 1970)	bukietowe	1999	10	10	7	0-5	40	3
'Sunblest' (Mathias Tantau, jun. 1970)	wielkokwiatowe	1998	3	3	7	0-5	50	2
		2009	5	5	5	5-10	50	2
'Sutter's Gold' (Herbert C. Swim 1970)	wielkokwiatowe	1998	10	7	7	0-5	50	2
'Sympathie' (Reimer Kordes 1964)	pnące	1998	1	1	5	20-30	120	1
		2005	4	4	5	20-30	120	1
'Tan00681' (Rosen Tantau 1999)	bukietowe	2008	7	7	6	5-10	30	1
'Tan01360' (Rosen Tantau 2007)	parkowe	2009	4	4	5	10-15	50	2
'Tan95064' (Rosen Tantau 2001)	parkowe	2006	4	2	7	0-5	30	2
'Tan96145' (Rosen Tantau 2002)	parkowe	2006	3	3	7	5-10	50	3
		2008	4	4	7	5-10	50	3
'Tan96201' (Rosen Tantau 2003)	bukietowe	2006	4	4	7	5-10	30	3
		2009	5	5	5	10-15	30	3
'Tan96205' (Rosen Tantau 2002)	parkowe	2006	1	1	7	0-5	50	2
		2009	3	3	5	10-15	50	2
'Tan97103' (Rosen Tantau 2002)	wielkokwiatowe	2009	5	5	5	10-15	40	1
'Tan97123' (Rosen Tantau 2004)	miniaturowe	2008	5	5	7	0-5	20	1
'Tan97139' (Rosen Tantau 2001)	wielkokwiatowe	2006	5	2	7	0-5	40	1
'Tan97150' (Rosen Tantau 2001)	parkowe	2006	2	2	7	0-5	50	2
'Tan97159' (Rosen Tantau 2005)	parkowe	2006	5	5	7	5-10	50	2
'Tan98230' (Rosen Tantau 2004)	bukietowe	2006	7	7	6	10-15	50	3
'Tan97281' (Rosen Tantau 2005)	parkowe	2006	4	4	6	0-5	50	3
'Tanakinom' (Rosen Tantau 1985)	wielkokwiatowe	2006	6	6	7	0-5	50	2
		2008	4	4	7	0-5	50	2
'Tanal' (Mathias Tantau, jun. 1958)	mieszzańce wielkokwiatowe bukietowe	1998	7	7	7	0-5	40	2
'Tanallepa' (Rosen Tantau 1994)	wielkokwiatowe	1999	4	4	7	0-5	40	3

'Tanbak' (Rosen Tantau 1999)	pnące	2006	4	4	6	10-15	70	3
'Tanbakede' (Mathias Tantau, jun. 1957)	miniaturowe	1998	5	5	7	0-5	30	2
'Taneidol' (Rosen Tantau 2000)	bukietowe	2006	7	7	7	0-5	40	2
'Taneiglat' (Rosen Tantau 1996)	wielkokwiatowe	2008	5	5	6	5-10	50	3
		2009	5	5	5	10-15	50	3
'Taneitber' (Rosen Tantau 1987)	bukietowe	2006	7	2	7	0-5	40	2
		2008	5	5	7	0-5	40	2
'Tanekily' (Rosen Tantau 1989)	wielkokwiatowe	1998	8	1	7	0-5	40	2
'Tanelfe' (Rosen Tantau 2000)	pnące	2008	4	4	5	20-30	100	2
'Tanellog' (Rosen Tantau 1988)	bukietowe	1999	12	12	7	0-5	40	2
'Tanellis' (Mathias Tantau, jun. 1963)	wielkokwiatowe	2003	2	1	7	0-5	40	2
		2008	4	4	7	0-5	40	2
'Tanelorak' (Rosen Tantau 1988)	wielkokwiatowe	2000	2	2	7	0-5	50	2
'Tanezamor' (Mathias Tantau, jun. 1984)	parkowe	2005	3	3	7	0-5	60	2
'Tangust' (Rosen Tantau 1999)	bukietowe	2006	1	1	7	0-5	50	3
		2008	4	4	7	0-5	50	3
'Tanija' (Mathias Tantau, jun. 1974)	wielkokwiatowe	2005	5	2	7	0-5	30	1
'Tanklesant' (Mathias Tantau, jun. 1984)	pnące	1998	3	3	6	15-20	100	2
'Tanky' (Mathias Tantau, jun. 1967)	wielkokwiatowe	1999	5	1	7	0-5	30	1
'Tanlarpost' (Mathias Tantau, jun. 1982)	wielkokwiatowe	1998	11	11	7	0-5	60	2
'Tanmeda' (Rosen Tantau 1986)	bukietowe	1998	11	11	5	10-15	60	3
'Tannacht' (Mathias Tantau, jun. 1964)	wielkokwiatowe	1998	2	2	7	0-5	50	1
'Tanogrew' (Rosen Tantau 2001)	miniaturowe	2006	5	5	7	0-5	20	1
'Tanokor' (Rosen Tantau 1987)	parkowe	1999	5	5	7	5-10	60	2
'Tanopel' (Mathias Tantau, jun. 1963)	miniaturowe	1998	2	0	10	-	-	-
		2009	5	5	5	0-5	20	2
'Tanorstar' (Mathias Tantau, jun. 1960)	wielkokwiatowe	1999	5	5	7	0-5	40	2
'Tanryrandy' (M. Tantau 1965)	wielkokwiatowe	1999	3	3	7	0-5	40	2
'Tanschaubud' (Rosen Tantau 1986)	wielkokwiatowe	2008	4	4	7	5-10	40	3
'Tanshei' (Rosen Tantau 2005)	bukietowe	2008	5	5	7	5-10	40	2
'Tantern' (Mathias Tantau, jun. 1966)	pnące	1999	6	6	7	0-5	40	2
'Tantrif' (Rosen Tantau 2005)	parkowe	2006	4	4	6	10-15	70	2
'Timedek' (Linguist 1963)	wielkokwiatowe	1998	12	12	7	5-10	50	2
'Tineke' (Select Roses B.V. 1989)	wielkokwiatowe	1999	2	2	7	0-5	60	2
'Tom Tom' (Lindquist 1957)	bukietowe	1999	10	3	7	0-5	20	2
'Venrosa' (St. Żyła 1980)	wielkokwiatowe	2001	4	2	7	0-5	40	1
'Venus' (St. Żyła 1993)	miniaturowe	2001	1	1	7	0-5	10	0
'Wekcatlart' ³ (Tom Carruth 1998)	miniaturowe	2009	2	2	5	0-5	20	1
'Wekroalt' (Tom Carruth 1999)	parkowe	2009	4	4	5	15-20	50	2
'Wekvossutono' (Tom Carruth 2004)	parkowe/ pnące	2009	7	7	5	15-20	50	2
'Wettra' (Rijksstation Voor Sierplantenteelt 1979)	bukietowe	1999	10	10	7	0-5	40	2
'White New Dawn' (W. Berger 1959)	pnące	1999	6	6	7	15-20	120	2

Objaśnienia / Explanations:

¹ skala uszkodzeń mrozowych dla roślin zimozielonych według Łukasiewicza (1992) / scale on frost damages for deciduous plants by Łukasiewicz (1992);
² 0 - brak kwitnienia / no flowering; 1 - kwitnienie słabe, nieliczne kwiaty / poor flowering, a few flowers; 2 - kwitnienie mało intensywne, kwiaty niezbyt liczne / less intensiv flowering, less flowers than average; 3 - kwitnienie normalne, wizualnie ilość kwiatów przeciętna / normal flowering, visually common the number of flowers;

³ krzewy na własnych korzeniach / the shrubs on the own roots.