



Mooi Limburg

Samenwerken aan de identiteit van het Limburgs landschap

Programma Landschap 2023-2026

provincie limburg





Mooi Limburg

Samenwerken aan de identiteit van het Limburgs landschap

December 2022

Inhoud

| | |
|---|-----------|
| Samenvatting | 9 |
| 1. Waaron een Programma Landschap 'Mooi Limburg, samenwerken aan de identiteit van het Limburgse landschap'? | 13 |
| 1.1 Aanleiding | 14 |
| 1.2 Landschap van verleden, heden en toekomst | 15 |
| 1.3 De POVI als basis voor het Programma Landschap | 16 |
| 1.3.1 Maatschappelijke opgaven POVI | 16 |
| 1.3.2 Richtinggevende uitspraken POVI | 17 |
| 1.3.3 Maatschappelijke opgave volgens externe stakeholders | 17 |
| 1.4 Doelen Programma Landschap: de 4B's als richtinggevende principes | 18 |
| 1.5 Samenhang Programma Landschap, Natuurprogramma en Limburgse Aanpak Bossen | 19 |
| 1.6 Samenwerken aan het Limburgse landschap via 5 actielijnen | 20 |
| 2. Actielijn 1A: Ontwerp, ontwerp onderzoek en ruimtelijke opgaven | 23 |
| 2.1 Inleiding | 24 |
| 2.2. Waar staan we nu? | 25 |
| 2.3 Wat gaan we doen? | 27 |
| 3. Actielijn 1B: Borging ruimtelijke kwaliteit bij grote programma's en transities | 29 |
| 3.1 Inleiding | 30 |
| 3.2 Waar staan we nu? | 30 |
| 3.3 Wat gaan we doen? | 31 |
| 4. Actielijn 2: Landschap en ruimtelijke ordening | 33 |
| 4.1 Inleiding | 34 |
| 4.2 Waar staan we nu? | 34 |
| 4.2.1 Omgevingstafels omgevingswet | 34 |
| 4.2.2 Graften Zuid-Limburg | 34 |
| 4.2.3 Teeltondersteunende voorzieningen | 36 |
| 4.2.4 Verblijfsrecreatie | 36 |
| 4.2.5 Reclame langs wegen | 37 |
| 4.2.6 Vestigingsmogelijkheden bedrijven | 37 |
| 4.2.7 Delfstofwinning | 38 |
| 4.2.8 Herbegrenzing groenblauwe mantel | 39 |
| 4.2.9 Compensatie landschappelijke kernkwaliteiten | 39 |
| 4.3 Wat gaan we doen? | 40 |
| 4.3.1 Omgevingstafels omgevingswet | 40 |
| 4.3.2 Graften Zuid-Limburg | 40 |
| 4.3.3 Teeltondersteunende voorzieningen | 40 |
| 4.3.4 Verblijfsrecreatie | 41 |
| 4.3.5 Reclame langs wegen | 41 |
| 4.3.6 Vestigingsmogelijkheden bedrijven | 41 |
| 4.3.7 Delfstofwinning | 41 |
| 4.3.8 Herbegrenzing Groenblauwe mantel | 41 |
| 4.3.9 Compensatie landschappelijke kernkwaliteiten | 41 |

| | | |
|-----------|---|-----------|
| 5. | Actielijn 3: Waardestelling landschap, kennisontwikkeling en -overdracht | 43 |
| 5.1 | Inleiding | 44 |
| 5.2 | Waar staan we nu? | 44 |
| | 5.2.1 Landschapskaders | 44 |
| | 5.2.2 Landschappelijke onderlegger | 45 |
| | 5.2.3 Monitoring landschap | 46 |
| | 5.2.4 Scan integrale vergroening steden en dorpen | 47 |
| | 5.2.5 Erfgoedkaart Limburg | 48 |
| 5.3 | Wat gaan we doen? | 48 |
| | 5.3.1 Landschapskaders | 48 |
| | 5.3.2 Landschappelijke onderlegger | 48 |
| | 5.3.3 Monitoring landschap | 49 |
| | 5.3.4 Scan integrale vergroening steden en dorpen | 49 |
| | 5.3.5 Erfgoedkaart Limburg | 49 |
| 6. | Actielijn 4: De regio in zijn kracht. Ondersteunen van processen en vormen van samenwerken in de regio | 51 |
| 6.1 | Inleiding | 52 |
| 6.2 | Waar staan we nu? | 52 |
| | 6.2.1 Parken en landschappen in Limburg | 52 |
| | 6.2.2 Nationaal Parken | 54 |
| | 6.2.3 Grensoverschrijdend verbinden in de regio-, grens- en landschapsparken | 55 |
| | 6.2.4 Nationaal Landschap Zuid-Limburg | 56 |
| | 6.2.5 (Toekomstige) Kandidaatstellingen parken en Geopark in oprichting | 56 |
| | 6.2.6 Aanvullende voor het landschap relevante processen en vormen van samenwerking | 57 |
| | 6.2.7 Constateringen binnen de diverse parken en landschappen | 58 |
| 6.3 | Wat gaan we doen? | 59 |
| 7. | Actielijn 5: Beheer samen slim organiseren (inbreng Verkenning Toekomst Landschapsbeheer) | 61 |
| 7.1 | Inleiding | 62 |
| 7.2 | Waar staan we nu? | 63 |
| | 7.2.1 Conclusies Fase 1 (Richten) | 63 |
| | 7.2.2 Besluit Gedeputeerde Staten naar aanleiding van Fase 1 (Richten) | 66 |
| | 7.2.3. Conclusies Fase 2 (Inrichten) | 66 |
| | 7.2.4. Besluit van Gedeputeerde Staten naar aanleiding van Fase 2 (Inrichten) | 68 |
| 7.3 | Wat gaan we doen? | 68 |
| 8. | Overzicht acties Programma Landschap | 71 |
| | Bijlagen | 77 |
| | 1. Bronnen en verwijzingen | 78 |
| | 2. Participatief traject: brede consultatie inclusief opbrengst | 80 |
| | 3. Amendement 107 'Programmatische versterking van het Limburgs Landschap' | 82 |
| | 4. Samenhang Programma Landschap - Natuurprogramma – Limburgs aanpak bossen | 83 |
| | 5. De Kwaliteitsestafette; de 7 eigenschappen van het borgen van landschap en ruimtelijke kwaliteit in programma's en projecten | 84 |



Samenvatting

Het Limburgse landschap is van onschatbare waarde: voor de leefbaarheid, de biodiversiteit en de economie van Limburg. Voorliggend Programma Landschap *Mooi Limburg. Samenwerken aan de identiteit van het Limburgs Landschap* komt voort uit de uitwerking van Amendement 107 gericht op de 'Programmatische versterking van het Limburgs Landschap'. In het genoemde Amendement vragen Provinciale Staten om uitwerking van de Omgevingsvisie met als doel versterking van de Limburgse landschappelijke kernkwaliteiten via een op te stellen Landschapsprogramma onder de Omgevingswet. Naast de politieke aanleiding zien wij ook in de maatschappelijke brede zorg voor en over van het landschap een reden voor provinciale aandacht voor de publieke waarde van het landschap. Grote opgaven, waar Limburg binnen schaars beschikbare ruimte de komende periode voor staat, hebben mogelijk grote impact op het landschap. Daarnaast constateren we ook een algehele druk op het landschap die al eerder is ingezet, met als exemplarisch voorbeeld het graftenlandschap in Zuid-Limburg dat zwaar te lijden heeft gehad en het hiermee gepaard gaande verlies van identiteit en cultuurhistorie.

De basis voor het Programma Landschap ligt, naast het amendement, in de maatschappelijke opgaven en richtinggevende uitspraken van de POVI. Aanvullend hebben de bevindingen van de Verkenning Toekomst Landschapsbeheer, plus de opbrengst vanuit een brede participatieve consultatie geleid tot een aantal programmadoelen met daarin vier richtinggevende principes (de vier B's). Deze programmadoelen zijn de volgende:

- **Behoud** van het Limburgs landschap door meer bescherming van unieke en kwetsbare landschappelijke kernkwaliteiten inclusief cultureel erfgoed;
- Het **bevorderen** van de kwaliteit van het Limburgse landschap via de grote programma's en transities;
- Het verbeteren van het **beheer** van het Limburgs landschap;
- Het waarderen, koesteren en stimuleren van de **beleving** van het Limburgse landschap. Versterken van het verhaal dat het landschap vertelt.

Het Programma Landschap is een onverplicht programma onder de Provinciale Omgevingsvisie (POVI), dat vastgesteld wordt door Gedeputeerde Staten.

Om samen te werken aan de kwaliteit en identiteit van het Limburgse Landschap is het van belang om de programmadoelen gericht op **Behoud**, **Bevordering**, **Beheer** en **Beleving** van het landschap in samenhang te zien. Daartoe zijn vijf actielijnen uitgewerkt met acties die afzonderlijk een bijdrage leveren aan het Limburgse landschap, maar pas in complementariteit en in samenhang een fundamentele betekenis krijgen. Deze actielijnen zijn de volgende:

- Actielijn 1:
 - 1A. Ontwerp, ontwerpend onderzoek en ruimtelijke opgaven
 - 1B. Borging ruimtelijke kwaliteit bij grote programma's en transities
- Actielijn 2. Landschap en ruimtelijke ordening
- Actielijn 3. Waardestelling landschap, kennisontwikkeling en -overdracht
- Actielijn 4. De regio in zijn kracht. Ondersteunen van processen en vormen van samenwerking in de regio
- Actielijn 5. Beheer samen slim organiseren (inbreng Verkenning Toekomst Landschapsbeheer)

De actielijnen kunnen als volgt kort worden samengevat:

Actielijn 1:

1A. Ontwerp, ontwerp onderzoek en ruimtelijke opgaven

Versillende opgaven en transities in Limburg hebben grote invloed op het ruimtegebruik, zijn vaak vervlochten met elkaar of concurreren om ruimte. Er is daarom een sterke behoefte om deze voor (deelgebieden van) Limburg relevante ontwikkelingen en opgaven te vertalen in ruimtelijke claims en in een samenhangend en consistent toekomstbeeld te combineren. Dit vindt plaats door ontwerp onderzoek waarbij integraal naar de ruimtelijke component van verschillende opgaven wordt gekeken. Het karakter en de historie van het landschap vormen het uitgangspunt en een leidend principe bij een ontwerp onderzoek. Deze actielijn onderschrijft het belang voor het landschap en de ruimtelijke kwaliteit van het toepassen van ontwerp onderzoek zoals dat momenteel in Zuid-Limburg (onder de naam Panorama Zuid-Limburg), Noord-Limburg en Midden-Limburg plaatsvindt.

1B. Borging ruimtelijke kwaliteit bij grote programma's en transities

De effecten op landschap en ruimtelijke kwaliteit in Limburg van een aantal grote programma's en transities is groot en urgent: energie/ RES, stikstof, water, droogte, klimaat, landbouw, natuur (o.a. Limburgs programma landelijk gebied/ LPLG). Hierbij zijn kansen en knelpunten voor het landschap. In de POVI is aangegeven dat we de kenmerkende kwaliteiten, afwisseling en historische gelaagdheid van het Limburgse landschap willen behouden, versterken en beheren in combinatie met ruimtelijke opgaven en transities. Ook is in de POVI aangegeven dat wij ruimtelijke kwaliteit willen toevoegen aan de verschillende transitieopgaven. In deze actielijn doen wij voorstellen voor de borging van ruimtelijke kwaliteit bij grote programma's en transities zoals het toepassen van de 'Kwaliteitsstafette'.

Actielijn 2. Landschap en ruimtelijke ordening

In deze actielijn worden voorstellen gedaan om vanwege de impact op het landschap de provinciale sturing vanuit de ruimtelijke ordening voor een aantal thema's te onderzoeken of aan te passen. Te noemen zijn de ontwikkelingen rond verblijfsaccommodaties, grootschalige bedrijfskavels, delfstofwinning, teeltondersteunende voorzieningen, reclame uitingen langs wegen en de bescherming van graften en holle wegen. In een aantal gevallen zal dit leiden tot voorstellen voor aanpassing van de Omgevingsverordening Limburg 2021. Daarnaast wordt voorgesteld de groenblauwe mantel (met name in Noord- en Midden-Limburg) uit de POVI te herbegrenzen vanuit de inbreng van het Limburgs programma landelijk gebied.

Tot slot is de verplichting tot compensatie bij aantasting van de landschappelijke kernkwaliteiten van de Groenblauwe mantel en het Beschermingsgebied Nationaal Landschap Zuid-Limburg in de Omgevingsverordening Limburg onvoldoende duidelijk beschreven. Voorgesteld wordt daarom de tekst over compensatie in de Omgevingsverordening Limburg en de bijlage voor deze gebieden aan te passen.

Actielijn 3. Waardstelling landschap, kennisontwikkeling en -overdracht

Met de acties uit deze actielijn 3 wordt de waardstelling van het Limburgse landschap, de kennisontwikkeling en kennisoverdracht versterkt. Concreet betreft dit het bijwerken van het Handvat kernkwaliteiten Nationaal Landschap Zuid-Limburg en met het oog op kennisontsluiting het bijwerken van de provinciale website, het opstellen van een aardkundige waardenkaart, monitoring van

landschap en het stimuleren en ondersteunen van gemeenten bij het uitwerken van de laag landschappelijk erfgoed van de Erfgoedkaart Limburg. Daarnaast zullen wij voor Limburg een landschappelijke onderlegger opstellen die inzicht geeft in de waarden en potenties van de landschappelijke kernkwaliteiten. De gegevens die we via deze actielijn verkrijgen en ontsluiten zijn voor de Provincie, waterschap, gemeenten en stakeholders zeer belangrijk en bruikbaar in de vele regionale en lokale planprocessen die de komende jaren in Limburg spelen. Enerzijds omdat het landschap vaak als onderlegger wordt gebruikt in gebiedsprocessen. Anderzijds omdat de specifieke Limburgse landschapskwaliteiten bescherming verdienen in deze plannen.

Actielijn 4. De regio in zijn kracht. Ondersteunen processen en vormen van samenwerking in de regio

In actielijn 4 staat de kracht van de regio centraal. In Limburg onderscheiden wij diverse processen en vormen van samenwerken, die van grote invloed zijn op de kwaliteit van het Limburgse landschap. Limburg kent diverse ontwikkelingen en vormen van samenwerking, zoals de nationale parken (in transitie naar nationale parken nieuwe stijl), regionale parken, nationale landschappen, internationale samenwerkingen (zoals bijvoorbeeld Grenspark Maas-Schwalm-Nette), en ten slotte spelen er diverse kandidaatstellingen waarin ook een rol van de Provincie Limburg wordt gevraagd (zoals bijvoorbeeld Geopark Peelhorst en Maasvallei in oprichting). Wij scharen de ontwikkelingen rondom IBA Parkstad, LEADER en de VIA Belgica eveneens onder Actielijn 4. Ook zij leveren een bijdrage aan de programmadoelen van het Programma Landschap gericht op bewustwording en beleving.

Actielijn 5. Beheer samen slim organiseren (inbreng Verkenning Toekomst Landschapsbeheer)

Aan de basis van Actielijn 5 staat de reeds genoemde Verkenning Toekomst Landschapsbeheer Limburg. Uit de Verkenning blijkt dat de verantwoordelijkheid voor het realiseren van de maatschappelijke opgave rondom landschapsbeheer ligt bij alle partijen die belang hebben bij de kwaliteit van het landschap. Landschapsbeheer vergt daarbij structurele financiering van de overheden en inzet van alle betrokken partijen vanuit intrinsieke motivatie en maatschappelijk engagement. De Verkenning Landschapsbeheer heeft een aantal aanbevelingen opgeleverd voor de organisatie van de verschillende functies in het landschapsbeheer, samengevat in een propositie. In deze actielijn gaan wij verder in op deze aanbevelingen en het vervolg dat hieraan gegeven wordt.

Het Programma Landschap 2023-2026 is kaderstellend van aard. In het Programma Landschap is een actielijst uitgewerkt die inzichtelijk maakt waar de verantwoordelijkheid voor de verschillende acties ligt. De (deels) inhoudelijke en financiële uitwerking zal plaatsvinden in 2023. Financiering zal voor een deel vanuit de lopende gebiedsprogramma's plaatsvinden als onderdeel van de (integrale) planontwikkeling. Mogelijke aanpassingen van de POVI en Omgevingsverordening Limburg zullen conform de gebruikelijke procedure via Provinciale Staten verlopen.



1

Waarom een
Programma
Landschap
'Mooi Limburg,
samenwerken
aan de identiteit
van het Limburgse
landschap'?



1.1 Aanleiding

Op 1 oktober 2021 hebben Provinciale Staten bij vaststelling van de Provinciale Omgevingsvisie 2021 (POVI) Amendement 107 'Programmatische versterking van het Limburgs Landschap' aangenomen. In dit Amendement vragen Provinciale Staten om de uitwerking van de Omgevingsvisie met een Landschapsprogramma gericht op het versterken van de Limburgse landschappelijke kernkwaliteiten. Concreet vraagt het amendement om:

- Duiding van Limburgse landschappelijke waarden en potenties van het landelijk gebied van Limburg.
- Uitwerking van maatregelen vanuit de grote maatschappelijke opgaven gericht op de benutting van deze waarden en potenties afgestemd op andere belangen (zoals de agrarische- en energietransitie), incl. financiële implicaties.
- Aandacht voor versterking van het landschap via de agrarische transitie met name waar ingezet wordt op verweving van functies en meervoudig grondgebruik.
- Nadere inkadering van Investeringsagenda en Landschapsfonds in Landschapsprogramma.

Het Programma Landschap is een zogeheten 'onverplicht programma' onder de Omgevingswet. Een dergelijk programma is een uitwerking van het te voeren beleid voor ontwikkeling, gebruik, beheer, bescherming en behoud van (onderdelen van) de fysieke leefomgeving. De POVI en de vragen uit het Amendement 107 zijn de basis voor het Programma Landschap. Het Programma Landschap bouwt daarnaast voort op de aanbevelingen en de bevindingen uit de Verkenning Toekomst landschapsbeheer. Deze Verkenning is uitgevoerd op verzoek van externe stakeholders na het faillissement van IKL en betreft een analyse van het landschapsbeheer op basis van gesprekken met vele stakeholders.

Naast de politieke aanleiding voor een Programma Landschap zien wij ook in de maatschappelijke brede zorg voor en over het Limburgse landschap een aanleiding voor Provinciale aandacht voor het publieke belang van het landschap. De vraag van Natuur- en Milieufederatie Limburg, Stichting Limburgs Landschap, Bosgroepen Zuid-Nederland, IVN Regio Zuid, Vereniging Natuurmonumenten, Staatsbosbeheer, Limburgs Particulier Grondbezit, LLTB en Natuurrijk Limburg aan de Provincie om een Verkenning Toekomst Landschapsbeheer uit te voeren en de noodkreet van de vele vrijwilligers om Provinciale regie na het faillissement van IKL maakt dit zichtbaar. Uit onderzoek dat in het kader van het POVI gehouden werd blijkt voorts onder de inwoners van Limburg, dat 69% van de respondenten meer ruimte zou willen bieden aan natuur en landschap.

De effecten op landschap en ruimtelijke kwaliteit in Limburg van een aantal grote programma's en transities is groot en urgent: energie/ RES, stikstof, water, droogte, klimaat, landbouw, en natuur. Hierbij zijn kansen en knelpunten voor het landschap. In de POVI is aangegeven dat we de kenmerkende kwaliteiten, afwisseling en historische gelaagdheid van het Limburgse landschap willen behouden, versterken en beheren in combinatie met ruimtelijke opgaven en transities. Ook is in de POVI aangegeven dat wij ruimtelijke kwaliteit willen toevoegen aan de verschillende transitieopgaven. In het Programma Landschap doen wij voorstellen voor de borging van ruimtelijke kwaliteit bij grote programma's en transities.

Maar het landschap staat al langer onder druk, met als exemplarisch voorbeeld het graftenlandschap in Zuid-Limburg. Uit het gepubliceerde rapport van de Vereniging Cultuur Natuurlandschap uit 2022 blijkt dat sinds de jaren veertig vorige eeuw ca. de helft van alle graften is geruimd door ruilverkaveling en schaalvergroting. Uit een representatieve steekproef bij 352 graften blijkt dat minder dan 25% in een goede staat van instandhouding verkeerd en niet bedreigd is, en 45% achterstallig onderhoud heeft. De hoofdconclusie is dat het graftenlandschap in Zuid-Limburg zwaar onder druk staat en hierdoor verlies van identiteit en cultuurhistorie dreigt.

1.2 Landschap van verleden, heden en toekomst

We kiezen voor een brede definitie van landschap die in Europees beleid wordt gehanteerd en waarbij wordt gekeken naar het verleden, het heden en de toekomst: "Landschap", een gebied, zoals dat door mensen wordt waargenomen, waarvan het karakter bepaald wordt door natuurlijke en/of menselijke factoren en de interactie daartussen (Europese Landschapsconventie Florence, 20-10-2000).

Deze definitie past bij het feit dat het landschap voortdurend onderhevig is aan verandering. In het Programma Landschap richten we onze aandacht op drie dimensies in de tijd:

- Landschap naar het verleden: het landschap als collectieve herinnering
- Landschap naar het heden: het landschap als collectieve beleving
- Landschap naar de toekomst: het landschap als collectieve belofte

De bescherming van het landschap ondersteunt de herinnering. De zorgvuldige borging en bewaking van landschappelijke kwaliteit bij ruimtelijke aanpassingen en vernieuwingen brengt de belofte juist dichterbij. Dit resulteert in de beleving van het landschap in het hier en nu. Deze dimensies van landschap moeten in het Programma Landschap met elkaar in balans zijn.

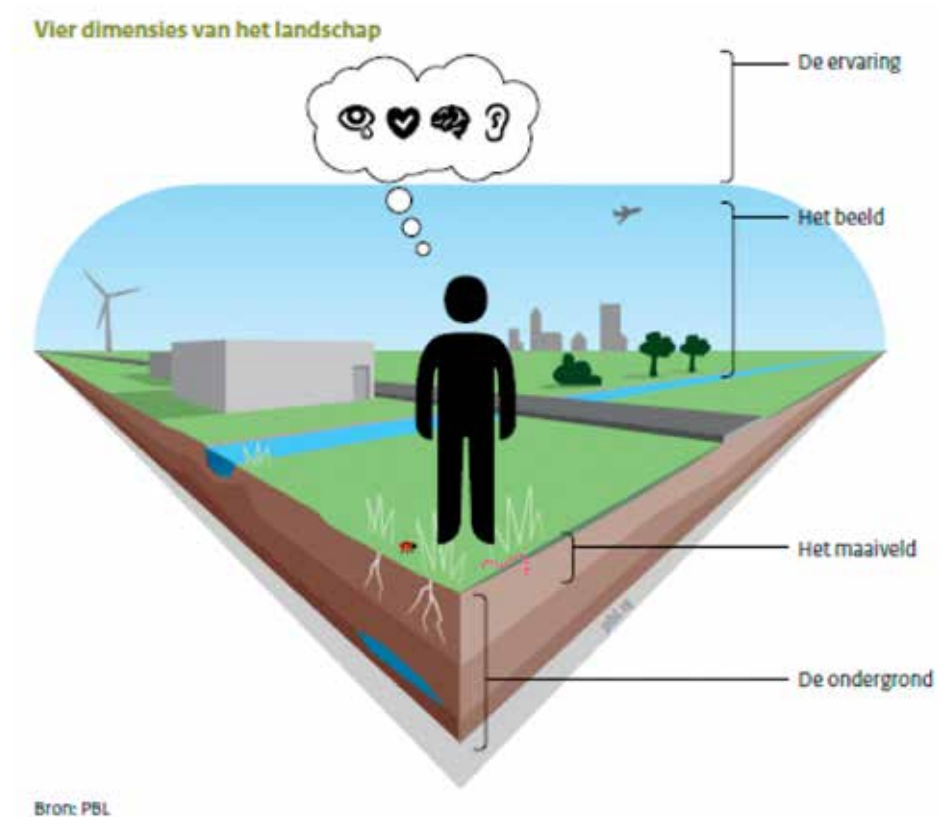
We kennen daarbij een brede betekenis toe aan de kwaliteit en beleving van het landschap en werken op die manier met vier dimensies van het landschap (bron: PBL, 2019):

1. *De ondergrond van bodem en water.*
Dit is de laag die onder het landschap ligt; de laag die de meeste mensen niet zien maar die wel conditionerend is voor de biodiversiteit en de kwaliteit van landschapsbeleving. Door stikstofbelasting, gebruik van bestrijdingsmiddelen en verdroging gaat het aandeel wormen, bacteriën, schimmels en algen achteruit en dat beïnvloedt de laag daarboven.
2. *Het maaiveld, het leven in en op de bovengrond.*
Dit is de bodem waarop iedereen loopt en vanaf waar het landschap wordt beleefd. Maar het is ook de kruidlaag met larven, insecten en kleine zoogdieren die direct afhankelijk is van de ondergrond.
3. *Het landschapsbeeld zoals elk individu dat waarneemt.*
Dat wat we zien als we naar buiten kijken, erlangs rijden, eroverheen kijken, erin wonen. Dit is dus op te vatten als de esthetische aspecten van het landschap: de ervaring van openheid en vergezichten, landschapselementen die

dat beeld afbakenen en alle variatie in groen, water en bebouwing die dat beeld verder inkleuren.

4 De ervaring

Het geheel van zien, horen, ruiken, voelen, herinneren, verwachten.



1.3 De POVI als basis voor het Programma Landschap

1.3.1 Maatschappelijke opgaven POVI

Het Programma Landschap is een uitwerking van de Provinciale Omgevingsvisie (POVI). In de POVI staan maatschappelijke opgaven die voor het Programma Landschap richtinggevend zijn. In de uitwerking van de actielijnen in hoofdstuk 2 tot en met 7 wordt hier naar verwezen. Relevante maatschappelijke opgaven POVI:

- Kenmerkende kwaliteiten, afwisseling en historische gelaagdheid van het Limburgse landschap behouden, versterken en beheren in combinatie met ruimtelijke opgaven en transities.
- Het landschap als drager, ruimtelijke kwaliteit toevoegen aan verschillende transitieopgaven. Ruimtelijke kwaliteit: de goede functie op de goede plek en op de goede manier ingepast in de omgeving. Vertrekpunt is drie-eenheid gebruikswaarde, belevingswaarde en toekomstwaarde.
- Versterken landschappelijke kernkwaliteiten, door o.a. kleine landschapselementen en bosontwikkeling gekoppeld aan o.a. wateropgave.
- Behouden, beheren, ontwikkelen en beleven van de landschappelijke kernkwaliteiten inclusief cultuurhistorisch erfgoed van het Nationaal Landschap Zuid-Limburg en de groenblauwe mantel.

- Versterken natuur- en cultuurelementen in directe woonomgeving, vergroten gezondheid en welbevinden van bewoners en bezoekers.

1.3.2 Richtinggevende uitspraken POVI

Naast de maatschappelijke opgaven formuleert de POVI ook richtinggevende uitspraken die relevant voor het landschap. Ook deze uitspraken zijn voor het Programma Landschap leidend. In de uitwerking van de actielijnen in hoofdstuk 2 tot en met 7 wordt hier naar verwezen. Relevante richtinggevende uitspraken POVI:

- De Limburgse principes:
 - Kenmerken en identiteit van gebieden staan centraal. Bij nieuwe ontwikkelingen vertrekken we vanuit gebieds- en cultuurkenmerken zoals het historisch perspectief, landschap en erfgoed. We streven naar het behoud van deze kenmerken en de identiteit van het gebied.
 - Meer stad, meer land. Dit houdt in dat we steden en dorpen compact houden en stedelijke functies daar concentreren.
 - We gaan zorgvuldig om met onze ruimte en voorraden; boven- én ondergronds.
- Bij ruimtelijke ontwikkelingen waar provinciale belangen spelen samenwerking via integraal ontwerpen (casusteams).
- Inzetten op educatie, gegevensontsluiting, kennisondersteuning en ontwikkeling van nieuwe belevingsmogelijkheden.
- Door erfgoed, maar ook cultuur, als inspiratiebron te benutten voegen we kwaliteit en eigenheid toe aan het ruimtelijk ontwerp en de inrichting bij grote ruimtelijk opgaven. Hiertoe wordt gebruik gemaakt van kennis- en gebiedsanalyses.
- Bij nieuwe ruimtelijke ontwikkelingen willen we dat cultureel en industrieel erfgoed niet alleen vanuit behoud benaderd wordt, maar dat de historische structuren ook inspiratie bieden voor gebiedseigen ingrepen.
- We kiezen voor compacte werklocaties om ruimtegebruik en landschappelijke inpassing te optimaliseren. We hanteren de redeneerlijn 'behoefte-bestaand-uitbreiding-nieuw', om op deze wijze zorgvuldig en duurzaam ruimtegebruik te stimuleren.
- Ondersteunen proces van de regio's (o.a. transformatie Nationale Parken, Nationaal Landschap Zuid-Limburg. Doel: belevingswaarde en kwaliteit landelijk gebied verhogen, economische potentieel regio(s) versterken en sociale samenhang platteland en stedelijke kernen vergroten.
- Kans transitie landbouw en beheer. Meer mogelijkheden bieden voor natuur-inclusieve en biologische landbouw.
- Faciliteren samenwerkingsallianties samenleving en kansrijke projecten (investeringsagenda).
- Overgangszones rondom onze steden; de zogenaamde stad-landzones als ruimtelijke opgave agenderen.
- Investeren in samenwerking en projecten met grensoverschrijdend karakter (o.a. grensparken).
- Om landschappelijke kwaliteit te behouden en verrommeling te voorkomen, stimuleren we ten aanzien van vrijkomende agrarische bebouwing (VAB's): 1) agrarisch hergebruik, 2) herbestemmen buiten sector, 3) sloop (met uitzondering van beeldbepalende/monumentale en karakteristieke bebouwing).

1.3.3 Maatschappelijke opgave volgens externe stakeholders

Na het faillissement van het IKL (Stichting Instandhouding Kleine Landschapselementen in Limburg) in 2021 is er op verzoek van een groot aantal externe stakeholders een Verkenning uitgevoerd naar de manier waarop het landschapsbeheer in de toekomst georganiseerd kan worden. Een analyse van de gesprekken met stakeholders en van de uitkomsten van een enquête onder de Limburgse

gemeenten heeft geleid tot een aantal suggesties voor het landschapsbeheer. Uit de Verkenning blijkt onder meer dat de verantwoordelijkheid voor het realiseren van de maatschappelijke opgave rondom landschapsbeheer ligt bij alle partijen die belang hebben bij de kwaliteit van het landschap. In een gezamenlijk proces met de stakeholders is de volgende maatschappelijke opgave voor het landschapsbeheer geformuleerd. Via het Programma Landschap ondersteunen wij deze opgave:

'Het keren van de achteruitgang van de kwaliteit van het karakteristieke Limburgse landschap tot een landschap met voldoende weerstandsvermogen om een continue vaste waarde te worden voor natuurgebaseerde oplossingen voor de verschillende maatschappelijke uitdagingen (biodiversiteit, waterbeheer, stikstof, klimaat, landbouwtransitie) en voor het versterken van de Limburgse brede welvaart (identiteit, gezondheid, leefbaarheid, (circulaire) economie). Dit doen we voor de (toekomstige generatie) inwoners van Limburg (degene die het landschap nodig hebben om te leven, incl. planten, dieren)'. (Bron: Verkenning toekomst Landschapsbeheer).

1.4 Doelen Programma Landschap: de 4B's als richtinggevende principes

Vanuit de maatschappelijke opgaven van de POVI, de Verkenning toekomst landschapsbeheer en het amendement van Provinciale Staten inclusief de opbrengst vanuit de brede participatieve consultatie zijn er aantal programma doelen geformuleerd, met daarin de 4 B's als richtinggevende principes. Deze programmadoelen zijn de volgende:

- **Behoud** van het Limburgs landschap door meer bescherming van unieke en kwetsbare landschappelijke kernkwaliteiten inclusief cultureel erfgoed;
- Het **bevorderen** van de kwaliteit van het Limburgse landschap via de grote programma's en transities;
- Het verbeteren van het **beheer** van het Limburgs landschap;
- Het waarderen, koesteren en stimuleren van de **beleving** van het Limburgse landschap. Versterken van het verhaal dat het landschap vertelt.

Om samen te werken aan de identiteit van het Limburgse Landschap is het van belang om het **Behoud**, **Bevordering**, **Beheer** en **Beleving** van het landschap in samenhang te zien. Het Programma Landschap beslaat dan ook dit brede spectrum van uitgangspunten.

1.5 Samenhang Programma Landschap, Natuurprogramma en Limburgse aanpak Bossen

Gelijktijdig met het Programma Landschap zijn ook het Natuurprogramma en de Limburgse aanpak Bossen opgesteld. Deze programma's zijn complementair aan elkaar en versterken elkaar op onderdelen.

Biodiversiteit profiteert bijvoorbeeld van goed uitgevoerd landschapsbeheer en van de aanwezigheid van landschapselementen, liefst in ecologische verbindingzones. Vermaatschappelijking van natuur en landschap draait om hetzelfde doel: inwoners van Limburg betrekken bij het beheer van de groene leefomgeving. Door inzet op Beheer, Bevordering, Behoud en Beleving van natuur, landschap en bos wordt met het Programma Landschap, het Natuurprogramma en de Limburgse aanpak Bossen onze Limburgse groene leefomgeving in samenhang versterkt. De provinciale belangen benoemd in de Provinciale Omgevingsvisie 2021 (POVI) zijn daarbij, naast onze wettelijke taken, een belangrijk uitgangspunt. Het Natuurprogramma en het Programma Landschap zijn uitwerkingen van de Provinciale Omgevingsvisie.














Het beleidskader Limburgse aanpak Bossen geeft een verdere invulling en uitwerking van o.a. het Natuurprogramma. Voor de verdere samenhang tussen deze programma's en beleidskader en de relatie met de 4 B's wordt verwezen naar bijlage 4.

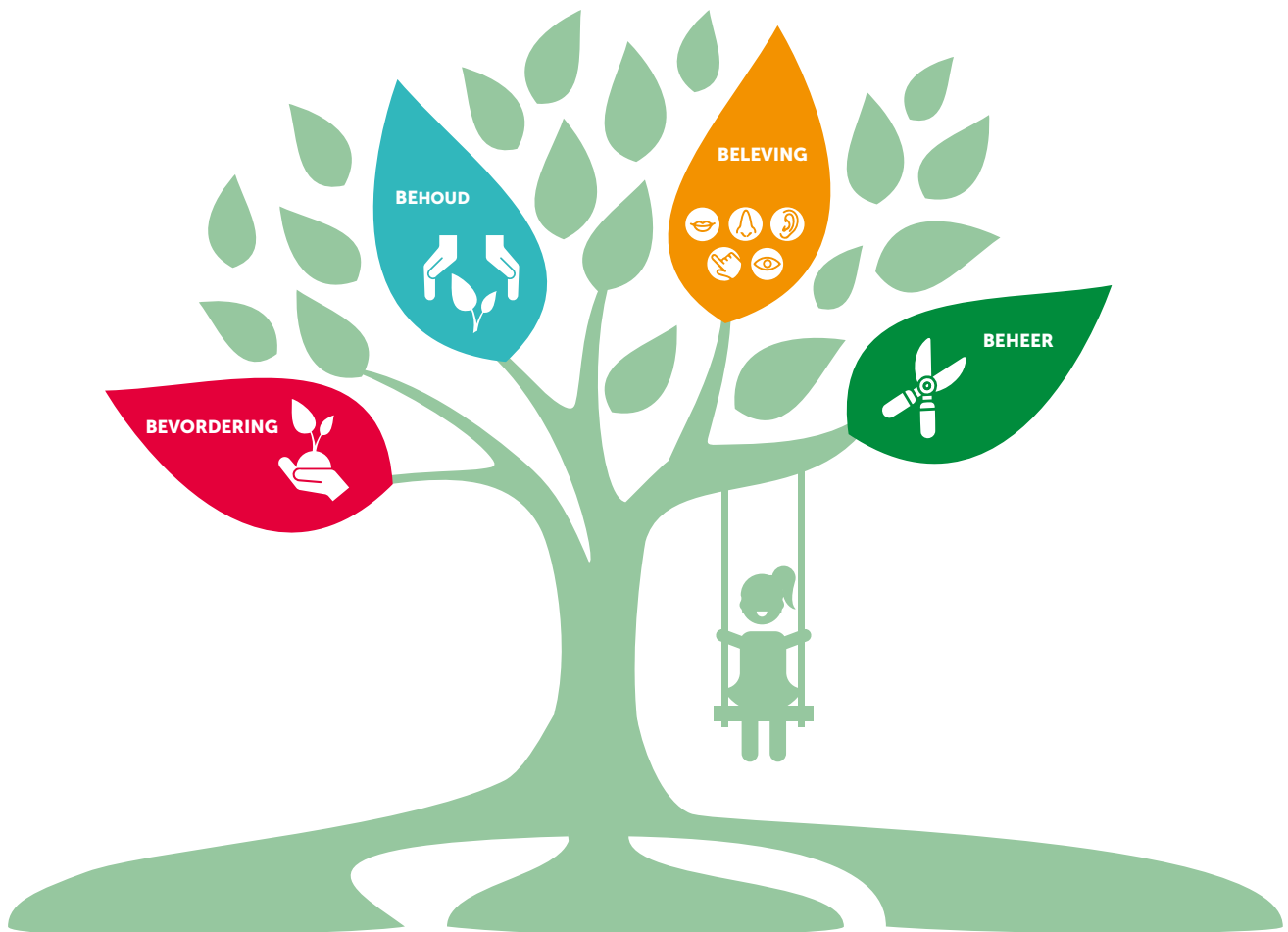


1.6 Samenwerken aan het Limburgse landschap via 5 actielijnen

Binnen de genoemde brede samenhang zijn in relatie tot de 4 B's vijf actielijnen uitgewerkt met acties die afzonderlijk een bijdrage leveren aan het Limburgse Landschap, maar pas in complementariteit en in samenhang een fundamentele betekenis voor het Limburgse landschap krijgen. Deze actielijnen zijn de volgende en zullen in de volgende hoofdstukken verder verdiept worden:

5 actielijnen in relatie tot de 4B's:

| Actielijn | 4 B's |
|--|---|
| 1a. Ontwerp, ontwerpend onderzoek en ruimtelijke opgaven |    |
| 1b. Borging ruimtelijke kwaliteit bij grote programma's en transities | |
| 2. Landschap en RO beleid |  |
| 3. Waardstelling landschap, kennisontwikkeling en -overdracht |   |
| 4. De regio in zijn kracht. Ondersteunen gebiedsprocessen |     |
| 5. Beheer samen slim organiseren (inbreng Verkenning landschapsbeheer) |    |



Actielijn 1

1A. Ontwerp, ontwerp onderzoek en ruimtelijke opgaven

Deze actielijn onderschrijft het belang voor het landschap en de ruimtelijke kwaliteit van het toepassen van ontwerp onderzoek zoals dat momenteel in Zuid-Limburg (onder de naam Panorama Zuid-Limburg), Noord-Limburg en Midden-Limburg plaatsvindt.

1B. Borging ruimtelijke kwaliteit bij grote programma's en transities

In deze actielijn doen wij voorstellen voor de borging van ruimtelijke kwaliteit bij grote programma's en transities zoals het toepassen van de 'Kwaliteitsstafette'.

Actielijn 2. Landschap en ruimtelijke ordening

In deze actielijn worden voorstellen gedaan om vanwege de impact op het landschap de provinciale sturing vanuit de ruimtelijke ordening voor een aantal thema's te onderzoeken of aan te passen. Daarnaast wordt voorgesteld de groenblauwe mantel uit de POVI her te begrenzen vanuit de inbreng van het Limburgs programma landelijk gebied en de verplichting tot compensatie bij aantasting van de landschappelijke kernkwaliteiten aan te passen.

Actielijn 3. Waardestelling landschap, kennisontwikkeling en –overdracht

Met de acties uit deze actielijn 3 wordt de waardestelling van het Limburgse landschap, de kennisontwikkeling en kennisoverdracht versterkt.

Actielijn 4. De regio in zijn kracht. Ondersteunen processen en vormen van samenwerking

Deze actielijn gaat over processen en vormen van samenwerking die van grote invloed zijn op de kwaliteit van het Limburgse landschap. We doelen hiermee op de nationale parken (in transitie naar nationale parken nieuwe stijl), de regionale parken, de nationale landschappen, de internationale samenwerkingen (zoals bijvoorbeeld Grenspark Maas Swalm Nette) en tenslotte de kandidaatstellingen. De Provincie Limburg heeft in de vermelde processen en vormen van samenwerking in het verleden de rol van financier op incidentele basis gehad. Een structurele ambitie en visie en daarmee samenhangende rol van de Provincie Limburg op de processen en samenwerkingsvormen ontbreekt. Deze actielijn stelt voort om de ambitie, visie en rol expliciet te krijgen.

Actielijn 5. Beheer samen slim organiseren (inbreng Verkenning Toekomst Landschapsbeheer)

In deze actielijn staat het vraagstuk van landschapsbeheer centraal. Aan de basis van de acties voor het beheer van het landschap ligt de Verkenning Toekomst landschapsbeheer. Deze Verkenning heeft een aantal aanbevelingen opgeleverd voor de organisatie van de verschillende functies in het landschapsbeheer, samengevat in een propositie. In deze actielijn gaan wij verder in op deze aanbevelingen en het vervolg dat hieraan gegeven wordt.



2

Actielijn 1A:
Ontwerp,
ontwerpend
onderzoek en
ruimtelijke
opgaven



2.1 Inleiding

Verskillende opgaven en transitie in Limburg hebben grote invloed op het ruimtegebruik, zijn vaak vervlochten met elkaar of concurreren om ruimte. Er is daarom een sterke behoefte om deze voor (deelgebieden van) Limburg relevante ontwikkelingen en opgaven te vertalen in ruimtelijke claims en in een samenhangend en consistent toekomstbeeld te combineren. Dit vindt plaats door ontwerpend onderzoek waarbij integraal naar de ruimtelijke component van verschillende opgaven wordt gekeken. Het karakter en de historie van het landschap vormen het uitgangspunt en een leidend principe bij een ontwerpend onderzoek. Deze actielijn onderschrijft het belang voor het landschap en de ruimtelijke kwaliteit van het toepassen van ontwerpend onderzoek zoals dat momenteel in Zuid-Limburg (onder de naam Panorama Zuid-Limburg), Noord-Limburg en Midden-Limburg plaatsvindt. De ontwerpende onderzoeken bieden namelijk een belangrijke basis voor ruimtelijke kwaliteit zoals ook genoemd in de POVI: “de juiste ontwikkeling in de juiste vorm en de juiste omvang op de juiste plek”.

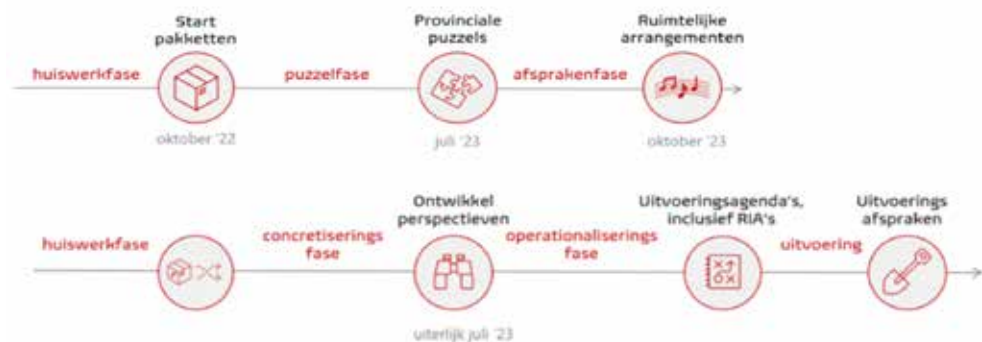
Ontwerpend onderzoek in delen van Limburg voorziet in meerdere behoeftes en sluit aan bij diverse lopende trajecten:

- Het vertaalt de doelstellingen in de Provinciale Omgevingsvisie gebiedsgericht tot toekomstscenario's met keuzemogelijkheden, waarmee tevens invulling wordt gegeven aan toezegging 8980 aan Provinciale Staten bij vaststelling van de POVI. Hiermee zijn de ontwerpende onderzoeken een vervolgstap in de uitwerking van de POVI.
- De 12 provincies zijn door het Rijk gevraagd om de nationale opgaven en doelen ruimtelijk te vertalen, in te passen en te combineren met decentrale opgaven. Eind 2022 worden de opgaven per beleidsdomein geformuleerd en richting provincies gestuurd (in het zgn. startpakket). De provincies leggen vervolgens de ruimtelijke puzzel per provincie. Hiervoor wordt als basis het ontwerpend onderzoek (met inbreng van gemeenten en provincie) gebruikt. Aan de hand van deze ruimtelijke puzzel ontstaat op weg naar 1 juli 2023 het inzicht of de uitvoering van de nationale programma's ruimtelijk mogelijk is in de betreffende provincie of dat aanvullende nationale keuzes noodzakelijk zijn. Wederkerige afspraken tussen Rijk en provincie hierover in oktober 2023 vormen het ruimtelijke arrangement per provincie.
- Vanuit het Rijk moet voor de NOVEX-gebieden in Nederland (waaronder De Peel en Zuid-Limburg) een ontwikkelperspectief worden opgesteld dat de basis moet vormen voor strategische besluiten en uitvoeringsafspraken tussen alle overheden. De ontwerpende onderzoeken vormen als onderdeel van de huiswerkfase van het opstellen van de ontwikkelperspectieven een belangrijke basis voor deze ontwikkelperspectieven.
- Het ontwerpend onderzoek voor Zuid-Limburg is een wezenlijke sleutel in de aanpak van het NOVEX-gebied Zuid-Limburg (voorheen NOVI-gebied). Zoals benoemd in de Startagenda 2022 van het NOVI-gebied Zuid-Limburg is het één van de onderdelen waar vanuit dit NOVEX-gebied Zuid-Limburg op wordt gefocust.
- Met de ontwerpende onderzoeken kan verbinding gelegd worden met het programma Mooi Nederland waar het Rijk ook via ontwerpend onderzoek inzet op het borgen van de ruimtelijke kwaliteit bij het ordenen van de ruimte in relatie tot de grote nationale opgaven en doelen.

Van Startpakket naar Afspraken

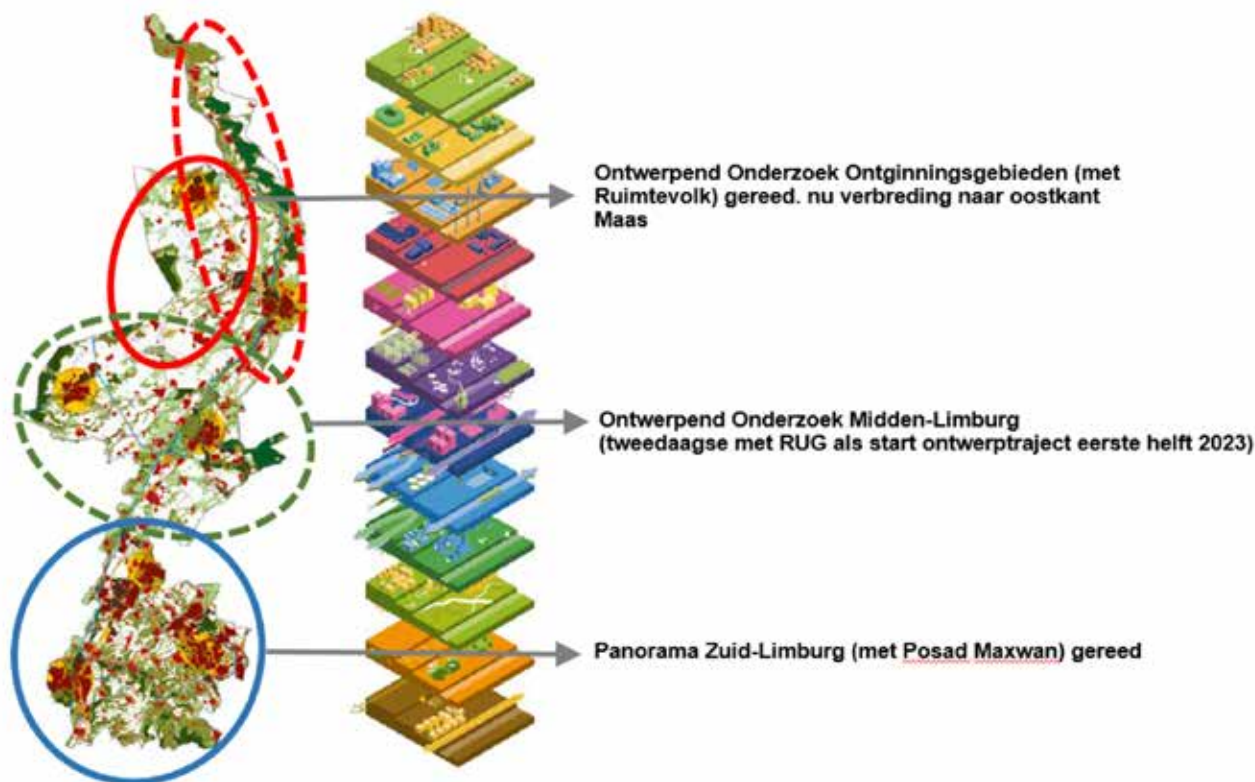


Ruimtelijk Arrangement en NOVEX gebieden



2.2 Waar staan we nu?

Het ontwerpend onderzoek fase 1 voor Noord-Limburg (afgerond november 2022) richt zich op de ruimtelijke vraagstukken van de jonge ontginningsgebieden. In fase 2 (start november 2022) wordt het ontwerpend onderzoek voor overig Noord-Limburg uitgevoerd. Beide trajecten worden uitgevoerd in een samenwerking van gemeenten en provincie. Op basis van het DNA van het landschap worden de opgaven vanuit de POVI en de Regiovisie Noord-Limburg rond landbouw, water/ klimaat, energie en natuur op elkaar gestapeld tot een stapelkaart. Deze kaart vormt de basis voor een gedifferentieerd ontwikkelperspectief voor deze regio.



Ontwerpnde onderzoeken t.b.v ruimtelijke puzzel Limburg

In Midden-Limburg wordt de reeds uitgevoerde landschapsanalyse benut om via ontwerpnd onderzoek scenario's uit te werken voor de mogelijke ontwikkeling van de regio. Zo kunnen ook hier keuzes gemaakt worden ten aanzien van ruimteclaims verbonden aan ambities en opgaven. Of deze aanpak vervolgens zal leiden tot één of ook een gedifferentieerd toekomstperspectief, moet nog blijken. Het ontwerpnd onderzoek is gestart in november 2022. Samenwerking vindt hier plaats tussen Samenwerking Midden-Limburg (SML), de gemeenten en de provincie.

In Zuid-Limburg komt Panorama Zuid-Limburg tot stand in een samenwerking van Rijk, de stadsregio Parkstad Limburg, diverse Zuid-Limburgse gemeenten en de Provincie. Het totstandkomingsproces bestaat uit zeven stappen:

1. Plan van aanpak;
2. Inventarisatie van geldende beleidskaders, wet- en regelgeving;
3. Onderzoek naar ruimteclaims, koppelkansen en (on)mogelijkheden;
4. Analyse van informatie, kijken naar dilemma's, conflicten en combinaties;
5. Ontwerp van drie concept toekomstperspectieven gecombineerd met een breed participatief proces;
6. Reflectie & discussie op basis van de drie concept toekomstperspectieven;
7. Synthese op basis van opbrengst reflectie en effectanalyse waarin de sterke punten van alle perspectieven worden vertaald naar een toekomstbeeld.

Afronding is eind 2022 voorzien. Nadere informatie is te raadplegen via www.panoramazuidlimburg.nl.



Voorbeeld toekomstperspectief Belevingsregio (een van de drie toekomstperspectieven uitgewerkt voor stap 6) uit Panorama Zuid-Limburg

Zoals aangegeven zijn de voorgenoemde ontwerpnde onderzoeken van groot belang voor het landschap en de ruimtelijke kwaliteit. Hierbij is het wel noodzakelijk dat er een doorvertaling van de resultaten plaatsvindt naar de grote programma's die in Limburg reeds lopen of gaan lopen (zoals het Limburgs programma landelijk gebied/ LPGl en RESSen). Wij zien ook kansen voor het toepassen van ontwerpnd onderzoek (deeluitwerkingen) via de grote programma's en het maken van een verbinding met het programma Mooi Nederland van het Rijk en de daar aanwezige ontwerpervaring.

2.3 Wat gaan we doen?

- Samen met de regio's starten aan integraal ontwerpnd onderzoek voor Noord- en Midden-Limburg.
- Borgen van de noodzakelijke doorvertaling van de logica en resultaten van de ontwerpnde onderzoeken naar de grote programma's.
- Overwegen om ontwerpnd onderzoek (deeluitwerkingen) toe te passen via de grote programma's bij uitwerking van de Kwaliteitsstafette (zie actielijn 1B).
- Verbinding maken het programma Mooi Nederland van het Rijk en de daar aanwezige ontwerpervaring ter versterking van de Limburgse gebiedsopgaven.



3

Actielijn 1B:
Borging ruimtelijke
kwaliteit bij grote
programma's
en transitie's



3.1 Inleiding

De effecten op landschap en ruimtelijke kwaliteit in Limburg van een aantal grote programma's en transitie is groot en urgent: energie/ RES, stikstof, water, droogte, klimaat, landbouw, natuur (o.a. Limburgs programma landelijk gebied/ LPLG). Hierbij zijn kansen en knelpunten voor het landschap. In de POVI is aangegeven dat we de kenmerkende kwaliteiten, afwisseling en historische gelaagdheid van het Limburgse landschap willen behouden, versterken en beheren in combinatie met ruimtelijke opgaven en transitie. Ook is in de POVI aangegeven dat wij ruimtelijke kwaliteit willen toevoegen aan de verschillende transitieopgaven. Voorgaande is in lijn met het amendement waar Provinciale Staten via een Programma Landschap vragen om uitwerking van maatregelen vanuit de grote maatschappelijke opgaven gericht op de benutting van deze waarden en potenties afgestemd op andere belangen (zoals de agrarische- en energietransitie). In deze actielijn doen wij voorstellen voor de borging van ruimtelijke kwaliteit bij grote programma's en transitie.

Grote opgaven met mogelijk grote ruimtelijke impact op het landschap

| | |
|----------------------|---|
| Water en klimaat | <i>kwantiteit en kwaliteit</i> |
| Stikstofreductie | <i>lucht, water, bodem</i> |
| Natuurherstel | <i>uitbreiding en kwaliteit</i> |
| Energietransitie | <i>opwek en infrastructuur</i> |
| Landbouwtransitie | <i>innoveren, zoneren, extensiveren</i> |
| Mobiliteitstransitie | <i>ketenmobiliteit en knooppunten</i> |
| Woningbouwopgave | <i>prestatieafspraken nieuwbouw</i> |

Tevens Limburgse/Nationale ambities oa.: Campussen, Chemelot, Circular Hub, Einstein Telescope

3.2 Waar staan we nu?

De borging van landschapswaarden en ruimtelijke kwaliteit wordt momenteel binnen de programma's verschillend vormgegeven. Van samenhang lijkt nog weinig sprake. Hier is nog veel winst te behalen. Ruimtelijke kwaliteit in programma's ontstaat niet vanzelf. Het is noodzakelijk om aan de voorkant van een programma heldere afspraken te maken over kwaliteit en dit gedurende alle planfasen inclusief uitvoering en beheer te borgen, te agenderen en te actualiseren.

Rivierprogramma's en projecten hebben in Limburg naar inhoud en proces de meeste ervaring in kwaliteitsborging: Grensmaas, Hoogwaterbeschermingsprogramma, Ooijen-Wanssum. Het in het rivierengebied ontwikkelde beproefde concept van de 'Kwaliteitsestafette' (bron: onafhankelijk kennis- en expertiseplatform Smart Rivers) biedt ons inziens voor de andere grote programma's en projecten een bruikbaar handvat om landschap en ruimtelijke kwaliteit succesvol te borgen. Wij vinden het van belang om de borging van kwaliteit, net zoals risicobeheersing of financiële projectbeheersing, systematischer onderdeel te laten zijn van programma- en projectsturing. De Kwaliteitsestafette helpt daarbij. De Kwaliteitsestafette heeft 7 eigenschappen van het borgen van landschap en ruimtelijke kwaliteit in programma's en projecten (voor een verdere uitwerking wordt verwezen naar bijlage 5):



Ruimtelijke kwaliteit ontstaat niet vanzelf!

1. Eindkwaliteit is een expliciet doel
2. Kwaliteit is verbonden met andere belangen
3. Kwaliteit is uitgewerkt in een normerend en inspirerend kader
4. Kwaliteit heeft altijd een eigenaar met autoriteit en zeggenschap
5. Het ontwerpproces vormt het hart van een programma of project
6. Er is financiële dekking voor kwaliteit
7. Kwaliteit staat altijd op de agenda

Uitwerking van de kwaliteitsestafette vindt op verschillende schaalniveaus plaats. In de programma's richt het zich met name op het doelstellingniveau. Het projectniveau richt zich op het borgen van kwaliteit richting concrete uitvoering. In veel gevallen betreft het een uitwerking van vigerend (provinciaal) beleid op basis van de bestaande provinciale gebiedscategorieën. Daarbuiten (de zgn. witte gebieden) kan in voorkomende gevallen sprake zijn van voorstellen voor aanvullende kwaliteitsopgaven.

Wij beseffen dat de Limburgse programma's en projecten in verschillende stadia van ontwikkeling en besluitvorming zijn. Hier moet bij de uitwerking van de kwaliteitsestafette rekening mee gehouden worden.

Ter ondersteuning van de programma's en projecten zien wij kansen in het starten van een Community of practice voor de uitwerking van kwaliteitsborging en de Kwaliteitsestafette.

3.3 Wat gaan we doen?

- Wij zien de Kwaliteitsestafette als een bruikbaar handvat om voor de grote Limburgse programma's en projecten landschap en ruimtelijke kwaliteit succesvol te borgen.
- Ter ondersteuning van de programma's en projecten starten wij een Community of practice voor de uitwerking van kwaliteitsborging en de Kwaliteitsestafette.



4

Actielijn 2: Landschap en ruimtelijke ordening



4.1 Inleiding

In deze actielijn worden voorstellen gedaan om vanwege de impact op het landschap de provinciale sturing vanuit de ruimtelijke ordening voor een aantal thema's te onderzoeken of aan te passen. Te noemen zijn de ontwikkelingen rond verblijfsaccommodaties, grootschalige bedrijfskavels, delfstofwinning, teeltondersteunende voorzieningen, reclame uitingen langs wegen en de bescherming van graften en holle wegen. In een aantal gevallen zal dit leiden tot voorstellen voor aanpassing van de Omgevingsverordening Limburg 2021. Daarnaast wordt voorgesteld de groenblauwe mantel (met name in Noord- en Midden-Limburg) her te begrenzen vanuit de inbreng van het Limburgs programma landelijk gebied.

Tot slot is de verplichting tot compensatie bij aantasting van de landschappelijke kernkwaliteiten van de Groenblauwe mantel en het Beschermingsgebied Nationaal Landschap Zuid-Limburg in de Omgevingsverordening Limburg onvoldoende duidelijk beschreven. Voorgesteld wordt daarom de tekst over compensatie in de Omgevingsverordening Limburg en de bijlage voor deze gebieden aan te passen.

4.2 Waar staan we nu?

4.2.1 Omgevingstafels omgevingswet

In de POVI is in relatie tot landschap aangegeven dat wij bij ruimtelijke ontwikkelingen waar provinciale belangen spelen, kiezen voor samenwerking op basis van integraal ontwerpen. We voeren de dialoog in een vroeg stadium van het afwegingsproces. Voor complexe casussen hebben wij de afgelopen jaren met name in Zuid-Limburg bij de begeleiding en advisering ervaring opgedaan met het werken met integrale casusteams. Ook hebben we deze manier van samenwerken vastgelegd in de Bestuursovereenkomst Regionale afspraken Zuid-Limburg. Wij zien kansen voor deze aanpak in het kader van de gemeentelijke omgevingstafels vanuit de omgevingswet en de hierin aangegeven ruimte voor lokaal maatwerk. Wij zoeken naar een goede samenwerking met de gemeenten en nemen daar waar nodig deel aan omgevingstafel om de provinciale belangen te borgen. Hierbij vinden wij het van belang dat de landschappelijke belangen (zoals het provinciaal belang van de landschappelijke kernkwaliteiten uit de Omgevingsverordening Limburg) in een vroeg stadium van het planproces meegenomen worden. In het kader van de provinciale rol en provinciale belangen vanuit het werken met de omgevingswet zullen wij hier in overleg met gemeenten verder invulling aan geven.

4.2.2 Graften Zuid-Limburg

Het Zuid-Limburgse landschap staat bekend om haar terrassen, de horizontale afvlakkingen op de hellingen. Graften zijn de steile randen van deze terrassen. Van oudsher zijn de graften begroeid, idealiter met houtige gewassen. Goed beheerde graften zorgen voor veel biodiversiteit en zijn een belangrijk verbindend element voor veel planten en dieren. Graften kunnen daarnaast het afstromen van grond tegengaan; ze werken erosieremmend, een belangrijke eigenschap gezien de hoogwaterproblematiek waarmee Zuid-Limburg regelmatig te kampen heeft.



In de POVI onderschrijven wij daarom het belang van kleine landschapselementen als klimaatadaptieve en ecologisch duurzame maatregel. Ook leggen de graften met hun landschapselementen stikstof en CO₂ vast. De graften zijn onmisbare onderdelen van het Zuid-Limburgse heuvelland en zijn karakteristiek voor de cultuur- en landschapsgeschiedenis van het gebied. Desondanks is sinds de jaren veertig van de vorige eeuw naar schatting de helft van alle graften geruimd. Van de huidige graften is minder dan 25% in goede staat van instandhouding en heeft 45% achterstallig onderhoud. Deze teloorgang van de graften in Zuid-Limburg is recent inzichtelijk gemaakt in een grafteninventarisatie van de Vereniging

Nederlands Cultuurlandschap. Naar aanleiding hiervan is een graftenberaad ingesteld, waaraan de provincie Limburg leiding zal geven. Binnen het beraad zullen concrete afspraken worden gemaakt over herstel, bescherming en beheer van de graften. Vanuit de lijn van bescherming, handhaving, bevordering en beheer zullen wij via het graftenberaad acties uitwerken.

Waar logisch, willen wij de maatregelen koppelen aan de holle wegen.

Inmiddels heeft de Provincie de subsidieregeling Landschapselementen en Voedselbossen 2022-2023 opengesteld.

4.2.3 Teeltondersteunende voorzieningen

In de vollegrondstuinbouw en fruitteelt neemt het gebruik van teeltondersteunende voorzieningen toe en daarmee de landschappelijke impact toe. In de POVI is aangegeven dat de Provincie gelet op de schaalvergroting en de impact van het gebruik van teeltondersteunende voorzieningen op de landschappelijke en waterkundige belangen de noodzaak voor aanvullende afspraken met gemeenten hierover zal verkennen. Via het Programma Landschap zullen wij hier invulling aan geven.



4.2.4 Verblijfsrecreatie

Bestaande terreinen voor verblijfsrecreatie (zoals bungalowparken, chaletparken, kampeerterreinen) worden regelmatig herontwikkeld of doorontwikkeld binnen de planologische mogelijkheden die het geldende ruimtelijk plan biedt. De planologische mogelijkheden bij oudere plannen zijn vaak inhoudelijk heel ruim. Kampeerplekken kunnen dan bijvoorbeeld worden vervangen door chalets. Dit heeft grote landschappelijke consequenties die het gevolg zijn van besluitvorming in het verleden.

Ook komt het voor dat er planologische mogelijkheden bestaan voor de bouw van bijvoorbeeld een nieuw vakantiepark dat pas na jaren wordt gerealiseerd.

Ook hier geldt dat de landschappelijke consequenties het gevolg zijn van besluitvorming in het verleden.

In 2013 is het Inspiratieboek Kamperen en Landschap gepubliceerd. Doel hiervan was de landschappelijke inpassing van kampeerterrainen te verbeteren. In het kader van het Inspiratieboek Kamperen en landschap is vastgesteld dat in Zuid-Limburg zo'n 60% van de bestaande kampeervoorzieningen landschappelijk slecht tot zeer slecht ingepast is. In Noord- en Midden-Limburg is dat ca. 35%. Geconstateerd wordt dat de landschappelijke inpassing van bepaalde kampeerterrainen nog steeds verbetering behoeft. Datzelfde geldt overigens ook voor andere verblijfsrecreatieterreinen zoals bungalowparken, chaletparken en camperterreinen. Het inspiratieboek doet praktische voorstellen om deze inpassing te verbeteren.

4.2.5 Reclame langs wegen

Door de vele weggebruikers zijn wegen belangrijk voor de beleving van het Limburgse landschap. Het uitzicht is vaak het visitekaartje van het Limburgse landschap. Reclame (met name langs wegen) in het landschap vaak in een laagwaardige verschijning leidt tot verrommeling en aantasting van deze kwaliteit. Het in stand houden en waar mogelijk vergroten van de belevingswaarde van het landschap is één van de opgaven uit de POVI mede gezien het grote economische belang voor de vrijetijdseconomie. In het verleden had de provincie specifiek beleid om reclame uitingen in het landschap langs provinciale wegen tegen te gaan zoals de Landschapsbeschermingsverordening. Acties met betrekking tot illegale reclameborden leidde toen tot een afname van bijna 60%. Ook langs snelwegen ruikt de reclame op, via banners in berm, op trailers, vanaf de gevels en daken van gebouwen en vooral vanaf grote reclamemasten. Zo verwordt de snelwegomgeving steeds meer tot een commerciële omgeving.

Het College van Rijksadviseurs heeft eerder in zijn advies 'Wat doet dat daar?' uit 2020 aan de ministers van Infrastructuur en Waterstaat en Binnenlands Zaken en Koninkrijksrelaties geadviseerd om reclamebeleid voor de snelwegomgeving te ontwikkelen. Het advies was om als Rijk samen met Rijkswaterstaat het voortouw te nemen om met gemeentes en provincies een reclamebeleid te definiëren voor de snelwegzone dat onderscheid maakt tussen stedelijke en niet-stedelijke zones. Dit beleid zou opgenomen kunnen worden in de uitvoeringsagenda van de NOVI, als voorbeeld van een landschapsinclusief mobiliteitsbeleid. Tevens was het advies om nieuwe reclamedragers in de snelwegzone te verbieden buiten stedelijke zones.

Wij zullen de wenselijkheid en meerwaarde van beleid onderzoeken ten aanzien van het tegengaan van reclame uitingen langs wegen.

4.2.6 Vestigingsmogelijkheden bedrijven

De vraag naar (grootschalige) bedrijfsruimte neemt toe. Ook is er een tendens van verdergaande schaalvergroting, hetgeen impact heeft op de (kwaliteit van de) omgeving en het landschap. Tegelijkertijd vragen ontwikkelingen op het gebied van natuur, energie, mobiliteit, klimaatadaptatie en woningbouw om (meer) ruimte. Een en ander vereist weloverwogen en integrale keuzen ten aanzien van de ruimte die we voor bedrijvigheid willen en kunnen faciliteren (zorgvuldig ruimtegebruik). Daarom overweegt de provincie om via de Omgevingsverordening Limburg te regelen dat bij planvorming geen bedrijfskavels groter dan 5 ha worden toegestaan, ook niet door kavels samen te voegen. Hiervoor kan alleen ontheffing verkregen worden indien er aantoonbaar sprake is regionale meerwaarde. Deze maximale kavelomvang geldt in de hele provincie. Naast beperkingen op de maximale kavelomvang is er ten aanzien van de landschappelijke situering en inpassing van bedrijventerreinen en bedrijfsgebouwen landschappelijk nog winst te halen.

Redenerend vanuit de 3 schaalniveaus waarop ruimtelijke ordening en landschap benaderd worden 1) locatie, 2) programma/ stedenbouwkundig ontwerp en 3) architectuur en inrichting/ landschappelijke inpassing zien wij kansen om de ruimtelijke kwaliteit en inpassing in het landschap te borgen. Dit heeft betrekking op de doorwerking van de ontwerpende onderzoeken, het benoemen van kwaliteitsvoorwaarden voor de inpassing van nieuwe bedrijventerreinen met grootschalige bedrijfskavels (> 5 ha) en de rol van gemeenten bij ruimtelijke kwaliteit en landschap.

4.2.7 Delfstofwinning

Delfstofwinning kan zowel positieve of negatieve effecten hebben op de kwaliteit van landschap. De provincie heeft in relatie tot winningsprojecten in principe drie rollen, te weten: (1) Beleidsmatig-ruimtelijke toetsing van beoogde nieuwe winningsprojecten; (2) bevoegd gezag voor vergunningverlening, toezicht en handhaving; en (3) partner in winningsprojecten (incidenteel).

Wij vinden het belangrijk dat delfstofwinning, naast het bijdragen aan andere maatschappelijke doelen en transitieopgaven voor bijvoorbeeld klimaat, energie, biodiversiteitsherstel, natuurinclusiviteit en landbouw, leidt tot versterking van de kwaliteit van het Limburgse landschap. In ons huidig provinciaal beleid en de Omgevingsverordening Limburg is dit echter nog niet geborgd. Wij zullen daarom voorstellen uitwerken om kwaliteitsverbetering van het landschap te borgen in beleid en mogelijk in de Omgevingsverordening Limburg. Wij nemen dit mee in het lopende provinciale proces van doorwerking van de beleidsthema's naar de Omgevingsverordening Limburg. Op basis van onze afstemming met gemeenten willen wij verder goede voorbeeldprojecten in beeld krijgen, die beoogde maatschappelijke transitie en doelen mee kunnen helpen ondersteunen. Gezien het veelal meerjarige karakter van delfstofwinning kiezen wij bij grootschaliger projecten tevens voor het toepassen van de Kwaliteitsestafette (zie actielijn 1B) als basisvorm bij vooroverleg met de Provincie.



4.2.8 Herbegrenzing groenblauwe mantel

In het kader van het Nationaal Programma Landelijk Gebied (NPLG) werken wij voor heel Limburg aan een gebiedsprogramma. Deze gebiedsgerichte aanpak zal integraal zijn. Stikstof, bodem, klimaat en biodiversiteit moeten erin worden betrokken. Bovendien zal die aanpak afhankelijk van de opgave en omstandigheden per gebied verschillen. Nabij kwetsbare en meer belaste Natura 2000-gebieden zullen er andere opgaven zijn dan nabij minder kwetsbare gebieden. Het kabinet heeft 'landschapsgronden' als een nieuwe tussenvorm tussen landbouwgrond en natuurgrond geïntroduceerd. Hoe die wordt ingevuld dient nog uitgewerkt te worden. Deze 'landschapsgronden' lijken beleidsmatig op (delen van) de groenblauwe mantel. Een van de opgaven uit het NPLG/ LPLG is tevens het uitwerken van 10% groenblauwe dooradering in het landelijk gebied. Ook hier ligt een koppeling met de beleidsdoelen van de groenblauwe mantel. De groenblauwe mantel in de hele provincie omvat het Maasdal, de landschappelijk waardevolle beekdalen, hellingen en zones rond en tussen bestaande natuurgebieden, met de daarin aanwezige landbouwgebieden, monumenten, kleinschalige cultuurhistorische landschapselementen, waterlopen, archeologische vindplaatsen, etc. In Zuid-Limburg omvat de groenblauwe mantel daarbovenop ook nog de steilere hellingen, droogdalen en de belangrijkste landschappelijke verbindingen naar het Maasdal.

Op basis van deze gebiedsgerichte uitwerkingen vinden wij het logisch om na dit proces de begrenzing van de groenblauwe mantel te herzien. Hiermee leggen wij ook een betere koppeling tussen de beheeropgave en middelen voor de groenblauwe mantel en de rol van de landbouw. Provinciale Staten hebben in het amendement voor een programma landschap verzocht om de Limburgse landschappelijke waarden en potenties van het landelijke gebied van Limburg te duiden. Hiervoor willen wij voor Limburg een landschappelijke onderlegger opstellen (zie actielijn 3). Wij willen deze onderlegger tevens gebruiken bij het herbegrenzen van de groenblauwe mantel.

4.2.9 Compensatie landschappelijke kernkwaliteiten

De groenblauwe mantel en Nationaal Landschap Zuid-Limburg zijn belangrijke dragers van de landschap in Limburg. De POVI en de Omgevingsverordening Limburg richten zich op het behouden, beheren, ontwikkelen en beleven van de landschappelijke kernkwaliteiten van beide gebieden. Ontwikkelingen binnen de ruimte van het beleid voor de verschillende thema's zijn mogelijk, mits de kernkwaliteiten behouden blijven of versterkt worden. Gemeenten hebben de motiveringsplicht om in de toelichting op nieuwe omgevingsplannen of omgevingsplanactiviteiten aan te geven hoe met de bescherming en versterking van de kernkwaliteiten in de betreffende gebieden wordt omgegaan. Dit betreft echter geen verbodsbepaling. In de praktijk ontstaat er echter onduidelijkheid hoe op basis van de Omgevingsverordening omgegaan moet worden met compensatie bij aantasting kernkwaliteiten. Compensatie dient bij aantasting beter geborgd worden. Het is daarom wenselijk om de tekst over compensatie in de Omgevingsverordening Limburg 2021 en de bijlage voor deze gebieden te verduidelijken.

4.3 Wat gaan we doen?

4.3.1 Omgevingstafels omgevingswet

- Wij vinden het van belang dat de landschappelijke belangen (zoals het provinciaal belang van de landschappelijke kernkwaliteiten uit de Omgevingsverordening Limburg) in een vroeg stadium van het planproces meegenomen worden aan de gemeentelijke omgevingstafels. In het kader van de provinciale rol en provinciale belangen vanuit het werken met de omgevingswet zullen wij hier in overleg met gemeenten verder invulling aan geven.

4.3.2 Graften Zuid-Limburg

- In samenwerking met gemeenten komen tot betere beschermingsbepalingen voor graften in de gemeentelijke bestemmingsplannen en omgevingsplannen.
- Verbeteren handhaving door gemeenten en provincie bij slechten van een graft. Wij zullen daartoe een kartering uitvoeren die voldoende basis biedt om handhavend te kunnen optreden in het kader van de Omgevingsverordening Limburg 2021.
- De mogelijkheid onderzoeken om de graften binnen het agrarisch gebied onder te brengen onder het collectief Natuurrijk Limburg. Hierdoor zal het draagvlak voor het behoud van graften stijgen en worden grondeigenaren vanuit de subsidievoorwaarden verplicht om de graften duurzaam in stand te houden.
De Provincie heeft reeds een de subsidieregeling Landschapselementen en Voedselbossen 2022-2023 opengesteld.
- Het uitwerken van 10% groenblauwe dooradering in het landelijk gebied als opgaven uit het NPLG/ LPLG en de water- en klimaatmaatregelen (o.a. regionaal watersysteem Programma Waterveiligheid en Ruimte) te koppelen aan behoud, beheer en bevordering van de graften.
- Versterken van de graften koppelen aan de Aanpak Limburgse bossen.
- Wij streven naar een structureel en duurzaam herstel en beheer van graften vanuit zelfrealisatie van agrariërs en andere beheerders.

4.3.3 Teeltondersteunende voorzieningen

- Vanwege de impact van het gebruik van teeltondersteunende voorzieningen (TOV) op de landschappelijke en waterkundige belangen verkennen wij de noodzaak voor aanvullende afspraken met gemeenten hierover.
Onderzoeksvragen hierbij zijn onder andere:
 1. Welke (technische) ontwikkelingen vinden plaats qua TOV-gebruik in bepaalde teelten?
 2. Waar zijn bedrijven gevestigd die gebruik maken van TOV?
 3. Wat zijn de gemeentelijke standpunten en handelwijzen met betrekking tot TOV gebruik?
 4. Wat is het standpunt van ondernemers die gebruik maken van TOV ten aanzien van het TOV-beleid?
 5. In hoeverre wordt schaalvergroting en de impact van het gebruik van teeltondersteunende voorzieningen op de landschappelijke en waterkundige belangen onderkent.

Op basis van de uitkomsten van de evaluatie kiezen wij voor een eventuele herijking van de provinciale rol ten aanzien van TOV en -indien wenselijk- het mogelijk in te zetten instrumentarium.

4.3.4 Verblifsrecreatie

- Wij vragen aan gemeenten de planologische mogelijkheden voor verblifsrecreatie in bestaande ruimtelijke plannen te heroverwegen tegen de achtergrond van het huidige provinciale en regionale beleid en regelgeving.
- Wij zullen met gemeenten overleggen om te bezien hoe de landschappelijke inpassing van terreinen voor verblifsrecreatie actief aangepakt kan worden.

4.3.5 Reclame langs wegen

- Wij zullen de wenselijkheid en meerwaarde van beleid onderzoeken ten aanzien van het tegengaan van reclame uitingen langs wegen.

4.3.6 Vestigingsmogelijkheden bedrijven

- De wijze waarop een lokatiekeuze van nieuwe (logistieke) bedrijventerreinen tot stand komt is geregeld via de ladders in onze POVI, de ruimtelijke puzzel die in 2023 gelegd gaat worden en via regionale afstemming die is vastgelegd in de bestuursafspraken. De ontwerpnde onderzoeken als uitwerking van de POVI (zie actielijn 1A) kunnen hierin een aanvullende rol spelen (vanuit integraal ontwerp de juiste ontwikkeling op de juiste plek).
- Wij zien mogelijkheden om gradaties in ruimtegebruik en landschappelijke inpassing te koppelen aan het begrip regionale meerwaarde. Het begrip regionale meerwaarde zal in overleg met partijen worden uitgewerkt ten behoeve van de uitzondering op de Instructieregel om bij uitzondering toch een enkel bedrijfskavels > 5 ha toe te kunnen staan, indien Provinciale Staten met de Instructieregel instemmen. Hierbij kunnen wij gebruikmaken van de handreiking en de standaarden die in het landelijke GRIP-traject worden ontwikkeld. In het kader van het provinciale Programma Werklocaties zullen wij dit verder uitwerken.
- Op die bedrijventerreinen waar de Provincie Limburg zelf de regie neemt kunnen wij zelf de kwaliteitsvoorwaarden uitwerken.
- Indien gemeenten dat wensen kunnen wij hen ondersteunen (zie ook actielijn 3 kennisondersteuning gemeenten) bij hoe zij invulling kunnen geven aan ruimtelijke kwaliteit en landschap in relatie tot nieuwe (logistieke) bedrijventerreinen.

4.3.7 Delfstofwinning

- Wij zullen voorstellen uitwerken om ten aanzien van delfstofwinning de kwaliteitsverbetering van het landschap te borgen in beleid en mogelijk in de Omgevingsverordening Limburg. Tevens zullen wij bij grootschaliger projecten de Kwaliteitsestafette toepassen als basisvorm bij vooroverleg met de Provincie.
- Wij gaan op zoek naar goede voorbeeldprojecten, voor beoogde maatschappelijke transitie. Deze willen wij zichtbaarheid geven zodat zij navolging krijgen.

4.3.8 Herbegrenzing Groenblauwe mantel

- Wij zullen voorstellen voor herbegrenzing van de groenblauwe mantel uitwerken vanuit inbreng van het gebiedsprogramma NPLG/ LPLG (landschapsground, 10% groenblauwe dooradering) en de landschappelijke onderlegger (landschappelijke kernkwaliteiten).

4.3.9 Compensatie landschappelijke kernkwaliteiten

- Wij werken een voorstel uit voor de Omgevingsverordening Limburg 2021 inclusief de bijlage om de compensatie van de groenblauwe mantel en het Beschermingsgebied Nationaal Landschap Zuid-Limburg bij aantasting van landschappelijke kernkwaliteiten beter te borgen.



5

Actielijn 3:
Waardestelling
landschap,
kennisontwikkeling
en -overdracht



5.1 Inleiding

In actielijn 3 willen we de waardestelling van het Limburgse landschap, de kennisontwikkeling en kennisoverdracht versterken. Dit komt voort uit de POVI waar is aangegeven dat:

- De Provincie voor een betere landschapsbeleving inzet op educatie, gegevensontsluiting, kennisondersteuning en de ontwikkeling van nieuwe belevingsmogelijkheden.
- We het belangrijk vinden dat voor heel Limburg gewerkt wordt aan behoud, herstel en beheer van de cultuurhistorische en aardkundige waarden en het vergroten van de beleving en toegankelijkheid daarvan. Daartoe stellen we kennis en gebiedsanalyses beschikbaar.
- We gemeenten willen ondersteunen met kennis over landschap en cultuurhistorie voor het opstellen van gemeentelijke of regionale kwaliteitskaders en omgevingsvisies.
- Door erfgoed, maar ook cultuur, als inspiratiebron te benutten voegen we kwaliteit en eigenheid toe aan het ruimtelijk ontwerp en de inrichting bij grote ruimtelijk opgaven. Daartoe stelt de Provincie kennis- en gebiedsanalyses beschikbaar, zoals de eerder opgestelde Cultuurhistorische waardenkaart Limburg, het Handvat kernkwaliteiten Nationaal Landschap Zuid-Limburg en het Landschapskader Noord- en Midden-Limburg. Wij willen gemeenten bij het opstellen van kwaliteitskaders en omgevingsvisies ook ondersteunen met kennis over landschap en cultuurhistorie, bijvoorbeeld middels een landschapsbiografie.

Ook heeft Provinciale Staten via het Programma Landschap gevraagd voor heel Limburg een landschappelijke onderlegger op stellen. Via deze actielijn willen we invulling geven aan de opgaven uit de POVI en de vraag van Provinciale Staten. De gegevens die we daarmee verkrijgen en ontsluiten zijn voor de Provincie, Waterschap, gemeenten en stakeholders zeer belangrijk en bruikbaar in de vele regionale en lokale planprocessen die de komende jaren in Limburg spelen. Enerzijds omdat het landschap vaak als onderlegger wordt gebruikt in gebiedsprocessen. Anderzijds omdat de specifieke Limburgse landschapskwaliteiten bescherming verdienen in deze plannen.

5.2 Waar staan we nu?

5.2.1 Landschapskaders

In de provincie zijn de afgelopen jaren een aantal vlakdekkende ondersteunende kaders opgesteld. Deze kaders worden door een groot aantal partijen gebruikt bij o.a. ruimtelijke planvorming en vormen ook de basis voor de verplichte motivering van de omgang met landschappelijke kernkwaliteiten zoals vastgelegd is in de Omgevingsverordening Limburg voor de groenblauwe mantel en het beschermingsgebied Nationaal Landschap Zuid-Limburg.

De belangrijkste zijn:

- Het Landschapskader Noord- en Midden-Limburg (boekwerk met kaarten).
- Het Handvat Kernkwaliteiten Nationaal Landschap Zuid-Limburg (digitale viewer, boekwerk met achtergrondinformatie, leidende beginselen en ontwerpprincipes).
- Regio Noord-Limburg: Regionaal ruimtelijk kwaliteitskader
- Erfgoedkaart Limburg (met name gebouwd erfgoed)



Ook zijn, specifiek naar een opgave, een aantal ondersteunende kaders opgesteld: De belangrijkste zijn:

- Inspiratieboek kamperen en landschap
- Hoogwaterbeschermingsprogramma Noordelijke Maasvallei & Lob van Gennepe: visie en leidende principes
- Landschappelijke verdieping Regionale Energie Strategie (RES) Zuid-Limburg (in ontwikkeling)
- Landschapsonderzoek zon op land RES Noord- en Midden-Limburg



Omdat in de landschapskaders het gebied tussen Sittard-Geleen en Echt Susteren niet is uitgewerkt is er momenteel geen Limburg dekkend landschapskader. Daarbij komt de viewer van het Handvat kernkwaliteiten Nationaal Landschap Zuid-Limburg al lang niet bijgewerkt is. Tot slot dateert Het Landschapskader Noord- en Midden-Limburg uit 2009. Ook dit document verdient een update. Wij zullen daarom dit Handvat bijwerken en updaten. Momenteel ontbreekt er provinciaal een totaal overzicht van (bruikbare) kwaliteitskaders. Ook de provinciale website biedt dit overzicht niet. Hierdoor zullen veel waardevolle en bruikbare gegevens over het Limburgse landschap door externe partijen niet gebruikt worden. Wij willen daarom de provinciale website bijwerken gericht op kennisontsluiting en participatie en een overzicht bieden van (bruikbare) kwaliteitskaders en uitwerkingen van het Programma Landschap. Hierbij zullen wij ook een aardkundige waardenkaart voor Limburg uitwerken omdat deze momenteel ontbreekt en wel wenselijk is bij de afweging van waarden en provinciale belangen.

5.2.2 Landschappelijke onderlegger

In het amendement over het Programma Landschap hebben Provinciale Staten gevraagd om de landschappelijke waarden en potenties van het landelijk gebied van Limburg te duiden. Door het grote aantal ruimtelijke opgaven waar wij in Limburg voor staan zullen er kansen en knelpunten voor het Limburgse landschap

ontstaan. Wij zullen daarom voor Limburg een landschappelijke onderlegger opstellen die inzicht geeft in de waarden en potenties van de landschappelijke kernkwaliteiten. Dit als verdieping op de bestaande landschappelijke kaders. Wij ervaren dat de landschappelijke kennis bij kleinere gemeenten vaak gering is. Hierdoor ontstaan problemen bij plantoetsing in relatie tot landschappelijke waarden. De landschappelijke onderlegger kan ook naar deze gemeenten meer handvatten bij de toetsing aan landschappelijke waarden.

In het kader van de RES Zuid-Limburg wordt momenteel aan een landschappelijke verdiepingsstudie gewerkt met een landschappelijke onderlegger voor Zuid-Limburg. Deze onderlegger is voor ruimtelijke opgaven breed toepasbaar en kan waarschijnlijk ook toegevoegd worden aan het bestaande Handvat Kernkwaliteiten Nationaal Landschap Zuid-Limburg. Wij zien kansen om deze onderlegger op te schalen naar heel Limburg. Hiermee ontstaat voor een groot aantal regionale en lokale opgaven en gebiedsprocessen een bruikbaar handvat om de waarden van het Limburgse landschap een plek te geven en potenties voor het landschap bij ruimtelijke ontwikkelingen te benutten. Bij het eerder opstellen van de landschappelijke kaders bleek met name bij gemeenten de behoefte om ondersteuning en uitleg bij toepassing. Om het gebruik van de nieuw op te stellen onderlegger te stimuleren zullen wij voor de Limburgse gemeenten een cursus aanbieden gericht op het toepassen van deze onderlegger.

5.2.3 Monitoring landschap

De provincie Limburg is opgebouwd uit verschillende landschappen, waarbij elk landschap zijn eigen ondergrond, karakteristieken en grondgebruik kent. In de POVI streven we naar behoud, beheer, bevordering en beleving van de landschappelijke, cultuurhistorische, natuurlijke en waterhuishoudkundige kernkwaliteiten van het landschap in combinatie met de ruimtelijke opgaven en transitie die spelen. Het is belangrijk dat we monitoren wat de toestand en verandering van het Limburgse landschap is en welk beleid hieraan heeft bijgedragen.

In de Omgevingsvisie Limburg wordt het belang van monitoring onderschreven en aangegeven monitoring in te richten om de voortgang op de ambities van de POVI te monitoren en te evalueren. Het monitoren op strategisch/POVI niveau moet over de provinciale beleidsprogramma's heen bijdragen aan de samenhang van toekomstige provinciale beleidsbesluiten en aan het integraal meewegen van belangen rond de fysieke leefomgeving.

Het heeft daarmee heeft 3 functies:

Agenderen = paraplu om integrale afwegingen mogelijk te maken

Registreren = thermometer om te weten wat de stand van zaken is in de provincie

Navigeren = kompas om samen met partners op te koersen

In opdracht van de Provincie heeft Pon/Telos in november 2022 een advies gegeven over de indicatoren die kunnen aansluiten bij de ambities en keuzerichtingen voor de verschillende POVI thema. Landschap is één van die thema's. Monitoring op POVI niveau geeft een beeld van de stand van zaken in Limburg op de verschillende POVI- thema's (Wonen en Leefomgeving, Veiligheid en Gezondheid, Cultuur, Sport en Erfgoed, Economie, Werklocaties, Mobiliteit, Energie, Land- en Tuinbouw, Water, Natuur, Landschap, Bodem en Ondergrond) om zo strategisch en op langere termijn te kunnen sturen. Dat zegt echter nog niets over de rol van de Provincie of andere partners in die ontwikkelingen of de effectiviteit van (provinciaal) beleid. Ook is het wenselijk om aanvullend fysieke landschapskenmerken te monitoren. Daartoe worden andere sectorale meetinstrumenten ontwikkeld op lokaal, (inter)provinciaal, regionaal, nationaal en internationaal niveau. Ook voor provinciaal landschapsbeleid is een gedetailleerd meetinstrument in relatie tot fysieke landschapskenmerken (gebiedsdekkend) en

beheer en bescherming van met name kleine landschapselementen wenselijk. Daarbij willen we zoveel mogelijk aansluiten bij lopende initiatieven en in harmonie met andere provinciale en landelijke monitors in het fysieke domein. We denken daarbij aan harmonisatie in indicatoren met:

- De monitoring van Pon/ Telos in het kader van de POVI.
- De nationale Monitor Landschap 2.0 en daarin uitgewerkte 6 fysieke landschapskenmerken die vanuit het Rijk opgesteld is door de Rijksdienst voor het Cultureel Erfgoed, Wageningen University & University, LandschappenNL en het kadaster en de acties die vanuit het Rijk plaatsvinden rond de "basisregistratie landschap".
- Monitoring van beheer zoals o.a. beschikbaar is bij de Coöperatie Natuurrijk Limburg.
- Inventarisatie en monitoring van graften dat o.a. noodzakelijk is om handhavend te kunnen optreden in het kader van de Omgevingsverordening Limburg en de acties die uit het graftenberaad (zie ook actielijn 2).
- De monitoring landschap als een van de uit te werken acties in de propositie van de samenwerkende organisaties naar aanleiding van de Verkenning toekomst landschapsbeheer (zie ook actielijn 5).
- Andere provinciale monitors in het fysieke domein

Voor de fysieke landschapskenmerken zien wij op voorhand kansen om aan te sluiten bij de nationale Monitor Landschap (<https://www.monitorlandschap.nl/>). Deze monitor brengt het landschap in beeld aan de hand van 6 indicatoren:

1. (Verspreide) Bebouwing
2. Landgebruik
3. Openheid
4. Opgaand groen
5. Historische lijnelementen
6. Reliëf

Voor ieder van deze zes indicatoren toont de monitor een landsdekkend (excl. bebouwde kommen) beeld van ontwikkelingen. Hierbij wordt gebruik gemaakt van duurzaam beschikbare bronnen. De Monitor Landschap is gestart met de gegevens per 1 januari 2019 (nulmeting) en zal jaarlijks worden bijgewerkt met nieuwe gegevens. De resultaten zijn beschikbaar als open data. Door aan te sluiten maken wij gebruik van dezelfde indicatoren als het rijk en kunnen veranderingen in landschapskenmerken op dezelfde wijze inzichtelijk gemaakt worden.

5.2.4 Scan integrale vergroening steden en dorpen

In Limburg streven we naar klimaatadaptieve, biodiverse en gezonde steden en dorpen. Door een integrale aanpak van deze drie uitdagingen wordt de gezamenlijke impact versterkt en neemt de esthetische en landschappelijke kwaliteit van de groene ruimte sterk toe. Bij gemeenten maar ook bijvoorbeeld bij projectontwikkelaars en woningcorporaties ligt een belangrijke rol om invulling te geven aan deze integrale opgave. Met behulp van groene oplossingen wordt invulling gegeven aan het tegelijkertijd klimaatadaptief inrichten van de leefomgeving, versterken van de biodiversiteit én verbeteren van de lichamelijke en psychische gezondheid van mensen. In Limburg is o.a. bij een aantal gemeenten positieve ervaring op gedaan om vanuit een integrale waardescan en procesondersteuning te komen tot daadwerkelijke vergroening van de leefomgeving door een nieuwe inrichting en/of het nieuw beheer van gebieden. Wij willen gemeenten ondersteunen in het laten uitvoeren van een dergelijke integrale scan gericht op het uitvoeren van klimaatadaptieve, biodiverse en gezondheidsmaatregelen. Hierbij zoeken wij aansluiting bij bestaande programma's rond klimaat, biodiversiteit en gezondheid.

5.2.5 Erfgoedkaart Limburg

De Erfgoedkaart Limburg is een instrument van en vóór gemeenten dat erfgoedwaarden in de fysieke leefomgeving in beeld brengt. Via de Erfgoedkaart krijgen we de basisinformatie op orde voor ons Limburgs cultureel erfgoed. We werken toe naar één provincie dekkende kaart met cultuurhistorische waarden op gemeentelijk detailniveau op basis van landelijke standaarden. De kaart is voor gemeenten een instrument voor het ontwikkelen van gemeentelijk erfgoedbeleid in relatie met andere opgaven in de fysieke leefomgeving. Het is een digitale basiskaart met uniforme erfgoeddata opgebouwd uit een aantal lagen, die grofweg zijn ingedeeld naar gebouwde rijksmonumenten en gemeentelijke monumenten, archeologische monumenten, stads- en dorpsgezichten en cultuurlandschappen. Voor de laag cultuurlandschappen heeft bureau RAAP een kader ontwikkeld zodat iedere gemeente op uniforme wijze met deze kaartlaag aan de slag kan. De Erfgoedkaart is wel toegankelijk voor publiek maar is geen publiekskaart. Gemeenten kunnen wel hun eigen publieke kaarten hieraan koppelen. De laag cultuurlandschappen moet nog door de gemeenten worden gevuld. Wij willen gemeenten hierbij stimuleren en ondersteunen. Momenteel wordt veel gebruik gemaakt van een landschapsbiografie als een instrument waar de verhalende kant van het landschap, erfgoed en participatie samenkomen. Wij vinden het belangrijk om bewoners te betrekken bij de ontwikkeling van het landschap en zien de lokale verhalen als belangrijk vertrekpunt. Wij zien kansen om via het opstellen van landschapsbiografieën via een participatief proces de verhalende kant van het landschap en erfgoed een plek te geven in de Erfgoedkaart Limburg.

5.3 Wat gaan we doen?

5.3.1 Landschapskaders

- Wij zullen het Handvat kernkwaliteiten Nationaal Landschap Zuid-Limburg bijwerken voor de Limburgse gebieden waar nu geen uitwerking heeft plaatsgevonden en bijwerken.
- Wij zullen de provinciale website bijwerken gericht op kennisontsluiting en participatie en een overzicht bieden van (bruikbare) kwaliteitskaders en uitwerkingen van het Programma Landschap.
- Wij zullen voor Limburg een aardkundige waardenkaart opstellen gericht op het de afweging van waarden en provinciale belangen.

5.3.2 Landschappelijke onderlegger

- Wij zullen voor Limburg een landschappelijke onderlegger opstellen die inzicht geeft in de waarden en potenties van de landschappelijke kernkwaliteiten.
- Om het gebruik van de nieuw op te stellen onderlegger te stimuleren zullen wij voor de Limburgse gemeenten een cursus aanbieden gericht op het toepassen van deze onderlegger.

5.3.3 Monitoring landschap

- Wij zullen samen met de provinciale teams rond monitoring nut, noodzaak, vorm, inhoud, productie, beheer en gebruik van een landschapsmonitor in kaart brengt in relatie tot relevante bestaande monitoringsopdrachten (zoals voor de POVI). Voor de fysieke landschapskenmerken zien wij op voorhand kansen om aan te sluiten bij de nationale Monitor Landschap. Aanvullend zien wij noodzaak om beheer en bescherming van kleine landschapselementen meer in detail te monitoren.

5.3.4 Scan integrale vergroening steden en dorpen

- Wij willen gemeenten ondersteunen in het laten uitvoeren van een integrale scan gericht op het daadwerkelijke uitvoeren van klimaatadaptieve, biodiverse en gezondheidsmaatregelen.

5.3.5 Erfgoedkaart Limburg

- Wij stimuleren en ondersteunen gemeenten bij het uitwerken van de laag landschappelijk erfgoed van de Erfgoedkaart Limburg mogelijk in combinatie met het opstellen van een landschapsbiografie.





6

Actielijn 4:
De regio in
zijn kracht.
Ondersteunen
van processen
en vormen van
samenwerken
in de regio

6.1 Inleiding

In actielijn 4 staat de kracht van de regio centraal. In Limburg onderscheiden wij diverse processen en vormen van samenwerken, die van grote invloed zijn op de kwaliteit van het Limburgse landschap. Limburg kent diverse ontwikkelingen en vormen van samenwerking zoals de nationale parken (in transitie naar nationale parken nieuwe stijl), regionale parken, het nationaal landschap, internationale samenwerkingen (zoals bijvoorbeeld Grenspark Maas-Swalm-Nette) en tenslotte spelen er diverse kandidaatstellingen waarin ook een rol van de Provincie Limburg wordt gevraagd (zoals bijvoorbeeld Geopark Peelhorst en Maasvallei in oprichting). Deze processen en vormen van samenwerken kunnen ook een bijdrage leveren aan grotere gebiedsprocessen, zoals bijvoorbeeld het Limburgs Uitvoeringsprogramma Landelijk Gebied (LPLG).

6.2 Waar staan we nu?

6.2.1 Parken en landschappen in Limburg

Limburg kent dus vele soorten parken en landschappen, verspreid over geheel Limburg. Van belang binnen deze processen is dat de regio's meer dan nu 'in hun kracht' komen. De processen en vormen van samenwerking spelen regionaal, ze zijn veelal multidisciplinair en er is vaak een mix van overheden, ondernemers, onderwijs en bewoners bij betrokken. Wat hen veelal bindt is de betrokkenheid, trots en de wens om een gebied mooier, sterker en beter beleefbaar te maken. Er worden bijzondere initiatieven en samenwerkingen gesmeed tussen uiteenlopende partijen, soms vanuit uiteenlopende belangen die onverwacht toch samenkomen. Denk daarbij bijvoorbeeld aan de wateropgave die ook kan leiden tot mooiere natuur en meer recreatiemogelijkheden, zoals het geval bij NOVI de Peel (NOVI de Peel betreft tevens het Nationaal Park De Groote Peel in transitie naar Nationaal Park nieuwe stijl). Soms is er sprake van botsende belangen binnen deze processen en vormen van samenwerking en moeten er oplossingen worden gevonden tussen partijen. Kenmerkend is dat de partijen het gebied echter allemaal goed kennen en vaak in een afhankelijkheidsrelatie met elkaar zitten. Samenwerking is dus essentieel. Daarnaast worden er binnen de gebiedsprocessen en vormen van samenwerking taken uitgevoerd op het gebied van educatie, vrijwilligersprojecten, onderzoek, recreatie, participatie, marketing en communicatie.

De Provincie Limburg heeft de laatste jaren binnen de in deze actielijn genoemde processen en vormen van samenwerken in de regio met name de rol van financier op incidentele basis. Deze incidentele dekking loopt tegelijkertijd al vele jaren. Aanvullend aan de rol van financier heeft de Provincie andere rollen vervuld, hetzij in mindere mate. Deze rollen zijn de volgende ondersteuner, facilitator, samenwerkingspartner, (mede)initiatiefnemer of bevoegd gezag.

Al met al werden de processen en samenwerkingsvormen de afgelopen jaren onvoldoende in samenhang bekeken. Daarbij speelt de achterliggende vraag wat het provinciaal belang hierbij is en hoe de provincie dit provinciaal belang het beste kan dienen door een juiste rolkeuze en inzet

De vraag is of de provinciale rol van met name financier op incidentele basis afdoende is of vragen de ontwikkelingen om een aanscherping van rol en ambitie van de provincie Limburg op de genoemde processen en samenwerkingsvormen? Dit betreft de kern van deze actielijn.

Wij hebben getracht de diverse processen en vormen van samenwerken waar de Provincie Limburg een rol in heeft, in een aantal logische categorieën te delen. Deze staan nog niet vast en het behoort tot de scope van de uitwerking van deze actielijn binnen het Programma Landschap om samen met onze partners te onderzoeken wat de essentie is van de diverse processen en samenwerkingsvormen, waar overeenkomsten en waar verschillen zitten en wat het provinciaal belang hierbij is en wat onze ambitie hiermee is. We onderscheiden voorlopig de volgende categorieën:

1. Nationale Parken

Hiertoe behoren Nationaal Park De Grootte Peel, Nationaal Park De Maasduinen en Nationaal Park De Meinweg.

2. Grensoverschrijdend verbinden in de regio, grens en landschapsparken

Hiertoe behoren Grenspark Kempen-Broek en Rivierpark Maasvallei en internationale samenwerkingen zoals Grenspark Maas-Swalm-Nette en het Drielandenpark.

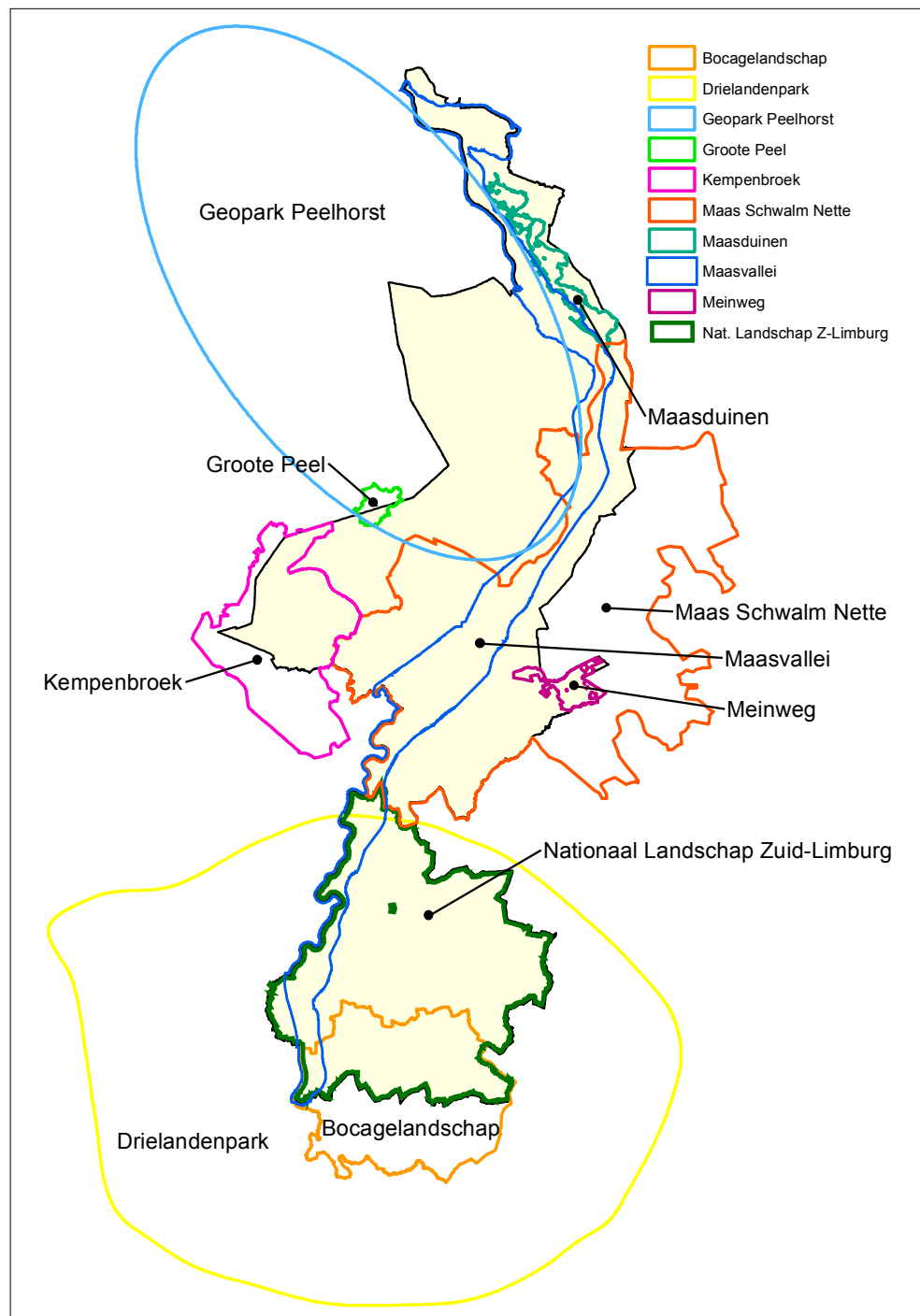
3. Nationaal Landschap

Hiertoe behoort Nationaal Landschap Zuid-Limburg

4. Kandidaatstellingen

Hiertoe behoren de kandidaatstellingen van het bestaande Rivierpark Maasvallei en Grenspark Kempen-Broek en Grenspark Grenzeloos Bocagelandschap in oprichting voor officieel Vlaams landschapspark (2023). Daarnaast de kandidaatstelling van Geopark Peelhorst en Maasvallei in oprichting.

Indien we bovenstaande processen en vormen van samenwerken uitspreiden over de Limburgse kaart, krijgen we de volgende situatie. Onderstaande kaart illustreert globaal de begrenzing van de actuele situatie van de parken en landschappen in Limburg.



De categorieën in beeld: Ieder park en landschap is uniek

6.2.2 Nationaal Parken

Nederland telt 21 Nationale Parken. Samen vertellen zij het verhaal van de Nederlandse natuur. In het totaal van de Nederlandse de parken zijn alle bijzonderheden van de Nederlandse natuur terug te vinden.

De natuurgebieden van de Nationale Parken zijn elk aaneengesloten en hebben een oppervlakte van minimaal duizend hectare. Voor het Nederlandse natuurbeleid vormen ze één geheel te weten het stelsel van Nationale Parken in Nederland.

De eigenaren, beheerders en andere betrokkenen van de parken zijn samen verantwoordelijk voor de bescherming en ontwikkeling van de kwaliteit van de natuur.

De Nationale Parken richten zich op: Bescherming en ontwikkeling van natuur en landschap, natuurgerichte recreatie, educatie en voorlichting en onderzoek.

Limburg heeft drie door het ministerie van Landbouw, Natuur en Voedselkwaliteit aangemerkte Nationale Parken, te weten Nationaal Park De Meinweg (in transitie), Nationaal Park De Maasduinen (in transitie) en Nationaal Park De Groote Peel (in transitie naar Peelvenen Nationaal Park).

De drie Nationale Parken bevinden zich in een transitie van Nationaal Park naar Nationaal Park Nieuwe Stijl. Dit is erop gericht om:

1. Het landschap meer bij de natuur te betrekken (overgangszones);
2. Transitie op het gebied van klimaat, water, energie te integreren in het toekomstplan;
3. Te zorgen voor identiteit, merk (brand), educatie en beleving;
4. Breed de gemeenschap te betrekken;
5. Het ontwikkelen van een governance, waarin samenhang en beheer een centrale plek krijgen (zie voor meer informatie de Standaard voor gebiedsaanduiding Nationaal Park).

Voor deze transitie is een tijdsbestek van drie jaar gereserveerd; van 2021 tot 2024. In deze periode moeten de parken invulling geven aan de projectplannen die zij in 2020 hebben ingediend bij de Rijksdienst voor Ondernemend Nederland (RVO). Inhoudelijk betreft een centraal punt de inbedding van de huidige natuurkern en de verbinding met de ontwikkeling van de regio waar het park deel van uitmaakt. Dit is belangrijk voor de economische en ecologische ontwikkeling van de regio's. Nationale Parken verbreden daarmee hun scope door het betrekken van een landschappelijke overgangszone.

Om de transitie tot stand te brengen hebben de Nationale Parken eind 2020 een beschikking ontvangen van het RVO. Vanuit de Provincie Limburg zijn daar eenmalig procesmiddelen als matching van Rijksmiddelen transitie Nationale Parken voor gereserveerd en deels toegekend. De Provincie Limburg ondersteunt deze gebiedsprocessen. De regio's rondom deze Nationale Parken in transitie hebben hierin het voortouw en de regie.

Een speerpunt van actielijn 4 betreft het onderzoeken en bepalen van de provinciale rol en ambitie binnen de Nationale Parken. Het Rijk verwacht bij de Nationale Parken een rol van de provincies en ook werken de Nederlandse provincies samen in het IPO en leveren zij gezamenlijk input aan het Beleidsprogramma Nationale Parken.: Wil en zo ja, welke rol en welke steun wil de provincie geven aan de Nationale Parken en hoe wil zij betrokken zijn? Wat is überhaupt de provinciale rol en ambitie op de Nationale Parken? Ook deze vraagstukken zullen na vaststelling van de uitgangspunten van het Programma Landschap, samen met de betrokken partners in de regio uitgewerkt moeten worden.

6.2.3 Grensoverschrijdend verbinden in de regio-, grens- en landschapsparken

Door de unieke ligging van Limburg kennen wij diverse, vaak grensoverschrijdende samenwerkingsverbanden met bredere, internationale scope. Denk hierbij aan het Drielandenpark dat een samenwerkingsverband is van partners uit Duitsland, België en Nederland om te komen tot de realisatie van visies, richtlijnen en projecten rondom landschap en de betekenis van het landschap voor de Euregio. Het gaat hier in eerste instantie om het gemeenschappelijke landschap "met zijn kwaliteiten tot onderwerp te maken en de grensoverschrijdende samenwerking in de Euregio Maas-Rijn". Ook Grenspark Kempen-Broek omvat een aaneenschakeling van natuurgebieden met ieder zijn eigen diversiteit aan landschap. Binnen Grenspark Maas-Swalm-Nette ligt aan weerszijden van de grens bijna 10.000 ha natuurgebieden. Nationaal Park De Meinweg maakt onderdeel uit van dit Grenspark. Tenslotte heeft ook Rivierpark Maasvallei een internationaal karakter. Kern van dit park is de Maas en haar winterbed waar natuur en cultuur hand in hand gaan.

In de nadere uitwerking van deze actielijn zien wij op voorhand kansen voor de genoemde processen en vormen van samenwerking. Het internationale karakter kan helpen in het grensoverschrijdend werken aan grensoverschrijdende maatschappelijke opgaven, de ontwikkeling van een eigen merk (brand), maar het biedt ook kansen voor een multipliereffect (mogelijk multipliëren met Europese subsidies). Ook dit zal nader onderzocht moeten worden.

6.2.4 Nationaal Landschap Zuid-Limburg

Het beleidsconcept 'nationale landschappen', zoals geformuleerd in de Nota Ruimte (2004) was één van de concrete beschermingsacties van de rijksoverheid; het rijk heeft toentertijd twintig Nationale Landschappen aangewezen waaronder het Nationaal Landschap Zuid-Limburg. Hier waren ook beperkte Rijksmiddelen aan verbonden. In de Structuurvisie Infrastructuur en Ruimte (2012) beschouwde het Rijk de Nationale Landschappen niet langer als een Rijkstaak. De Provincie Limburg heeft toen besloten om de samenwerking en het beleidsconcept van het Nationaal Landschap Zuid-Limburg voort te zetten door het o.a. vast te leggen in het Provinciaal Omgevingsplan Limburg 2014 en ook in de huidige POVI.

Het Nationaal Landschap Zuid-Limburg, begrensd als heel Zuid-Limburg, vormt een onlosmakelijk onderdeel van het stedelijk gebied van Zuid-Limburg; een groen centraal gebied met dooradering in de steden en onderdeel van het uitgestrekte en grensoverschrijdende Drielandenpark. Het unieke landschap van Zuid-Limburg draagt in belangrijke mate bij aan het vestigingsklimaat en de woon- en leefkwaliteit van de regio.

Om de kwaliteit van het Zuid-Limburgse landschap op peil te houden is door de regio in 2018 het Programma Nationaal Landschap Zuid-Limburg opgesteld.

De regio werkt aan de concrete uitvoering van het programma. De Provincie speelt hierin een verbindende rol. Onze rol is gericht op het behouden, beheren, ontwikkelen en beleven van de landschappelijke kernkwaliteiten van het Nationaal Landschap. Het Nationaal Landschap heeft in de jaren een meer strategisch karakter gekregen in de regio en richt zich op de thema's landschap, landbouw en vrijetijdseconomie. Het Bestuurlijk Overleg Nationaal Landschap behoort samen met het BO Wonen Zuid-Limburg, BO Ruimtelijke Economie Zuid-Limburg, Regionaal Mobiliteitsoverleg Zuid-Limburg en Stuurgroep Regionale Energiestrategie (RES) Zuid-Limburg tot de belangrijkste Zuid-Limburg brede overleggen met betrekking tot de fysieke leefomgeving. Het Bestuurlijk Kernoverleg (BKO) Zuid-Limburg is verantwoordelijk voor de samenhang tussen deze Zuid-Limburg brede thematische overleggen in het fysieke domein. De trekkers van deze overleggen, waaronder de voorzitter van het BO Nationaal Landschap Zuid-Limburg, zijn lid van dit BKO. Het Nationaal Landschap ontvangt momenteel een beperkte provinciale bijdrage voor procesondersteuning.

Wij zijn van mening dat het bestaande netwerk van het Nationaal Landschap en het Bestuurlijk Overleg een belangrijke rol kan spelen in het ondersteunen van de grote programma's en transitie rond landschap, landbouw en vrijetijdseconomie waar wij in Zuid-Limburg voor staan. Hierover zal afstemming plaatsvinden met deze trajecten.

6.2.5 (Toekomstige) Kandidaatstellingen parken en Geopark in oprichting

Naast de diverse regio-, grens- en landschapsparken en de drie Nationale Parken in Limburg lopen er ook een drietal kandidaatstellingen vanuit de Vlaamse Overheid om te komen tot een 'label' Vlaams landschapspark (betreft situatie eind 2022). Een landschapspark is een geografisch afgebakend gebied van voldoende grote omvang waar de langdurige wisselwerking tussen mens en

natuur heeft geleid tot een specifiek landschap met een onderscheidende kwaliteit en belangrijke ecologische, abiotische, biotische, culturele of landschappelijke waarden. In totaal 13 gebiedscoalities hebben in 2021 hun kandidatuur bij de Vlaamse overheid ingediend, daarvan waren er in de zomer van 2022 nog 7 kandidaats landschapsparken over. Onder deze zeven kandidaten vallen drie die ook voor de Provincie Limburg van belang zijn, namelijk Rivierenpark Maasvallei, Grenspark Kempen-Broek en het Grenzeloos Bocagelandschap. De Provincie Limburg heeft haar steun voor de kandidatuur van deze Landschapsparken uitgesproken.

Ook loopt er een kandidaatstelling voor Geopark Peelhorst en Maasvallei. Een Geopark is een landschap van internationale betekenis met unieke aardkundige, culturele, historische en ecologische waarde. Het is een gebied waar geologisch erfgoed en landschappen van internationale waarde op een integrale manier worden beheerd. Sinds 2019 werken diverse partijen in de provincies Noord-Brabant en Limburg (provincies, gemeenten en waterschappen) samen om te komen tot een oprichting van het Geopark Peelhorst en Maasvallei. Het doel op korte termijn is het bereiken van een UNESCO Geopark status en de daarmee gepaard gaande belevingswaarde van het uniek landschap te creëren. Ook de Provincie Limburg heeft haar ondersteuning van deze samenwerking en kandidatuur uitgesproken voor de kwartiermakers fase waarin deze kandidaatstellingen zich op dit moment in bevinden. In de nadere uitwerking van deze actielijn zal ook de kandidaatstellingen onder de loep genomen moeten worden. Welke ambitie en rol heeft de Provincie Limburg met deze landschapsparken (en met name het Grenzeloos Bocagelandschap in oprichting) en het Geopark in oprichting?

6.2.6 Aanvullende voor het landschap relevante processen en vormen van samenwerking

Naast de getoonde processen en vormen van samenwerking op het kaartje, zijn er nog een drietal aanvullende vormen van samenwerking te vermelden met impact op het landschap, deze betreffen LEADER, IBA Parkstad en Via Belgica:

LEADER betreft een Europees programma waarbij met name lokale gemeenschappen zelf uitgedaagd worden met concrete kleinschalige uitvoeringsprojecten te komen die hun leefomgeving verbeteren. Daarbij speelt natuur en landschap en de cultuurhistorie van dat landschap vaak een belangrijke rol. LEADER kenmerkt zich door een bottom-up en programmatische aanpak met doelen die zijn vastgelegd in een Lokale Ontwikkelingsstrategie (ofwel LOS, een soort gebiedsplan). Omdat de huidige LEADER-periode dit jaar aflopend is wordt momenteel de nieuwe periode 2023-2027 voorbereid. Daarbij wordt naast het huidige gebied Zuid-Limburg ook andere delen van Limburg uitgenodigd een LOS op te stellen en daarmee te kandideren voor LEADER: Weerterland en de Top van Limburg (Regio Bergen, Gennep, Mook en Middelaar) waarbij ook aangrenzende regio's de mogelijkheid krijgen zich bij deze gebieden aan te sluiten. Medio 2023 zal duidelijk worden welke gebieden daadwerkelijk in het nieuwe LEADER-programma zullen deelnemen.

IBA Parkstad is een meerjarig programma dat gericht is op de transitieopgave van de Regio Parkstad Limburg inclusief buitengebieden van de 7 Parkstadgemeenten. IBA hanteert vanuit het onderdeel Park (in Parkstad) het uitgangspunt het Landschap opnieuw ontdekt (Collateral Landscape). Tot nu toe was het landschap in het stedelijk gebied slechts een onbedoelde bijkomstigheid van het komen en gaan van de mijnindustrie: een Collateral Landscape (letterlijk vertaald: een bijkomend landschap). Collateral betekent echter ook zekerheid. IBA projecten geven dit onbedoelde landschap een nieuwe toekomst.

Het Expo jaar IBA Parkstad is in de zomer van 2022 afgerond. De landschappelijke impact van projecten zal echter ook in de nabije toekomst nog doorwerken: "Lust auf die Zukunft". De Provincie ziet in de IBA nalatenschap een aantal positieve methodieken die ook in de toekomst en in andere programma's, projecten en regio's goed toepasbaar zijn. Een voorbeeld is het werken met een onafhankelijke qualityboard met deskundigen die projecten van advies voorzagen om op een hoger kwaliteitsniveau te komen.

VIA Belgica is een door archeologen bedachte naam van een 400 kilometer lange Romeinse hoofdweg. De Via Belgica liep vroeger van Keulen tot aan Boulogne sur Mer en liep dwars door Zuid-Limburg van Rimburch tot Maastricht. Bewustwording en beleving van de historische tijdsdiepte van onze woon- en leefomgeving en de archeologische rijkdom van Limburg, behoort tot de doelstellingen van de VIA Belgica. Het waarderen, koesteren en stimuleren van de beleving van het Limburgse landschap en het versterken van het verhaal dat het landschap vertelt, behoort tot de programmadoelen van het Programma Landschap.

6.2.7 Constateringen binnen de diverse parken en landschappen

Wij constateren diversiteit en overlap in de processen en vormen van samenwerking. Onze constateringen zijn de volgende:

- De diverse parken en landschappen en bijbehorende vormen van samenwerking en opgaven zijn verschillend. Het overzicht ontbreekt. Er is kortom sprake van grote diversiteit in de processen en samenwerkingsverbanden.
- Er spelen veel processen en vormen van samenwerking. Door deze hoeveelheid en het grote aantal kan men makkelijk het overzicht kwijtraken.
- Er spelen vaak meerdere processen in hetzelfde gebied en gebieden liggen op het grensvlak (scharnierpunt) van diverse parken en landschappen. Binnen de transitie van Nationaal Park De Groote Peel naar Peelvenen Nationaal Park speelt bijvoorbeeld ook de Gebiedsgericht Aanpak (GGA) Peelvenen. Peelvenen Nationaal Park is ook onderdeel van NOVEX gebied De Peel en ook het Geopark Peelhorst en Maasvallei in oprichting heeft mogelijk overlap met Peelvenen Nationaal Park Dit kan mogelijke risico's met zich meebrengen voor efficiënte en effectiviteit.

Financieel

- De financiële bijdrage van de Provincie Limburg aan parken is op incidentele basis. Er ontbreekt een eenduidige provinciale ambitie en visie op de verschillende soorten parken en landschappen. Ook ontbreekt zicht op de financiële middelen die hiermee gemoeid zijn.

Onduidelijkheid rolinvulling

- Rol van Provincie Limburg in de parken en landschappen is vaak ondersteunend. De regio is zelf aan zet. De rol van de provincie is niet altijd even duidelijk. Waar begint en eindigt de 'ondersteunende' rol?
- De governance en bijbehorende verantwoordelijkheden binnen de diverse parken en landschappen en specifiek binnen de Nationale Parken is niet altijd duidelijk. Ook zien we verschillen in de governance en zijn deze vaak fragiel.
- Specifiek binnen de transitie van de Nationale Parken zien wij dat een sterkere rol van de Provincie gevraagd wordt en waarschijnlijk noodzakelijk is om de Nationale parken al zodanig te laten voortbestaan. In andere provincies zien we dat de Provincie vaak de belangrijkste en grootste steunende partij van het Nationaal Park is.

6.3 Wat gaan we doen?

Op basis van bovengeschetste onduidelijkheden komen wij in overleg met de betreffende regio's tot de volgende acties:

- We brengen de diverse samenwerkingsverbanden op het juiste schaalniveau in kaart (zie ook Actielijn 1A, Ontwerpde onderzoeken). Waar is sprake van overlap tussen gebiedsprocessen, welke regio's fungeren als scharnierpunten tussen diverse samenwerkingsverbanden en wat zijn de consequenties hiervan voor de regio?
- Wij onderstrepen het belang van het Limburgs Programma Landelijk Gebied en de rol van de landbouw hierin. Het proces en de uitwerking stemmen wij af met betrokken partners.
- We scherpen de opgave in de diverse gebiedsprocessen gericht op de parken en landschappen aan en formuleren een visie op het juiste schaalniveau. We werken toe naar een helder overzicht en systematiek.

Financiën

- We zoeken aansluiting tussen de genoemde gebiedsprocessen en samenwerkingsverbanden met de provinciale begroting. We ontwikkelen een voorstel voor een transparante verdeelsleutel voor verdeling van provinciale middelen over de diverse parken en landschappen op basis van enkele varianten.
- We zoeken waar mogelijk naar cofinanciering.

Onduidelijkheid rolinvulling

- We maken de provinciale ambitie in de verschillende gebieden expliciet inclusief rolinvulling: Welk belang hecht de Provincie aan de nationale, regionale, grens- en landschapsparken en welke rol hoort hierbij?

Specifiek Nationale Parken

- We bepalen een nieuwe rolinvulling van de Provincie inzake de transitie van de Nationale Parken. Dit gebeurt bij voorkeur in samenspraak met het Ministerie van Landbouw, Natuur en Voedselkwaliteit en andere provincies. De mate van provinciale betrokkenheid wordt mede vertaald in een (aangepaste) governance structuur.
- We ontwikkelen een kwaliteits- en toetsingskader voor Nationale Parken (de huidige Standaard Nationaal Park dateert immers uit 2018) in samenspraak met andere Provincies, het Ministerie van Landbouw, Natuur en Voedselkwaliteit en betrokken partners uit de regio. Dit kan mogelijk betekenen dat het Rijk het toetsingskader aanpast en dat de provincies zelf de kwalitatieve invulling geven aan dit toetsingskader
- We formuleren voor afronding transitie een vergezicht voor Nationale Parken in samenspraak met andere Provincies, het Ministerie van Landbouw, Natuur en Voedselkwaliteit en betrokken partners uit de regio. Tot dit vergezicht kan behoren het komen tot een nieuwe overeenkomst tussen parken, overheden en partners.

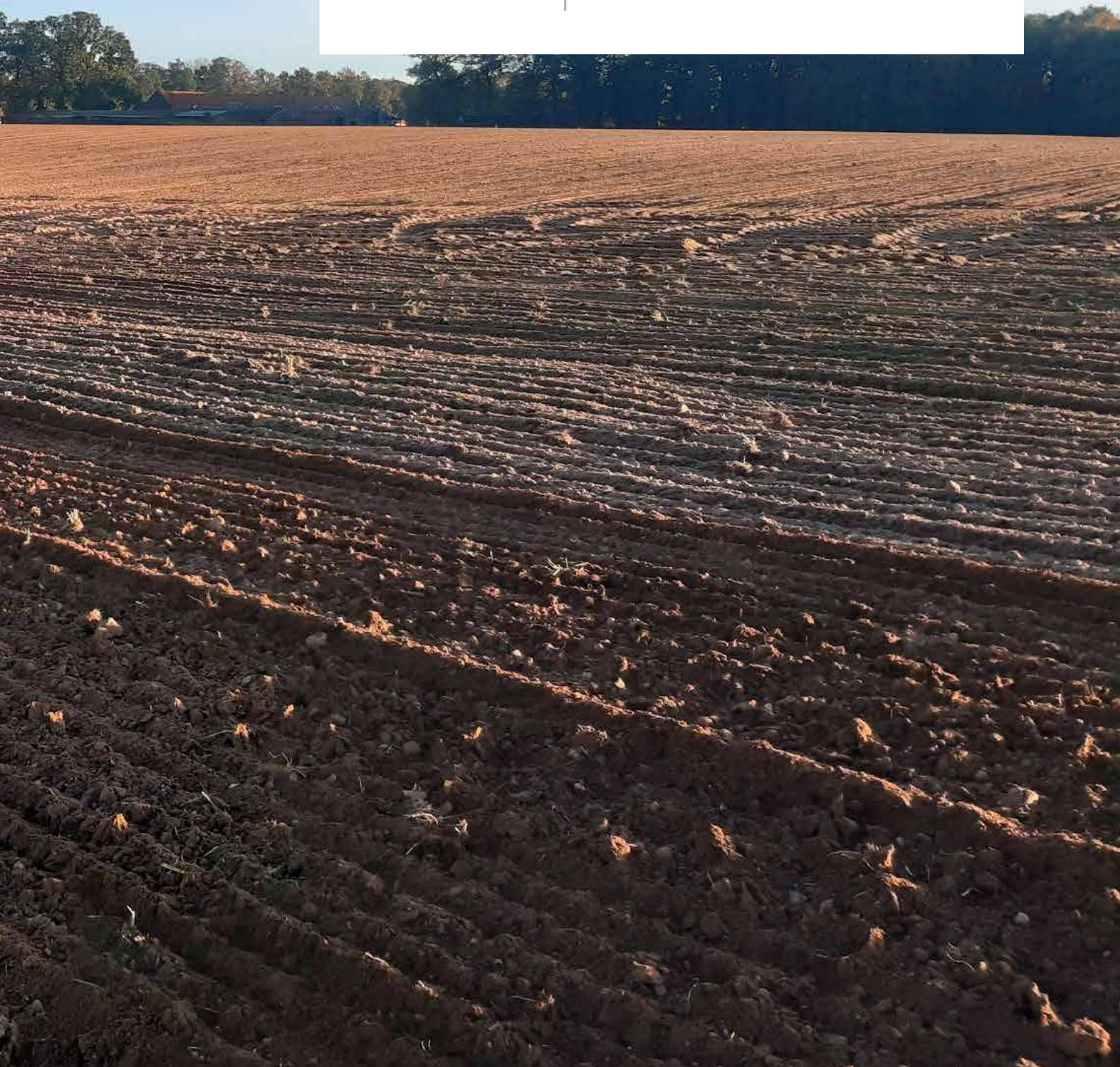
Specifiek Nationaal Landschap Zuid-Limburg

- Wij werken uit hoe het bestaande netwerk van het Nationaal Landschap en het Bestuurlijk Overleg een rol kan spelen in het ondersteunen van de grote programma's en transities rond landschap, landbouw en vrijetijdseconomie in Zuid-Limburg.



7

Actielijn 5:
Beheer samen
slim organiseren
(inbreng Verkenning
Toekomst Land-
schapsbeheer)



7.1 Inleiding

In deze actielijn staat het vraagstuk van landschapsbeheer centraal. Aan de basis van de acties voor het beheer van het landschap ligt de eerder genoemde Verkenning Toekomst landschapsbeheer. Deze werd uitgevoerd naar aanleiding van brieven van eind juli 2021 van de organisaties Natuur- en Milieufederatie Limburg, Stichting het Limburgs Landschap, Bosgroepen Zuid-Nederland, IVN regio Zuid, Vereniging Natuurmonumenten, Staatsbosbeheer en Limburgs Particulier Grondbezit, Biologisch Limburg, LLTB en Natuurrijk Limburg met de noodkreet: 'Investeer in het landschap en doe iets aan het vacuüm dat is ontstaan met het verdwijnen van Stichting Instandhouding Kleine Landschapselementen (IKL)'. Stichting IKL, die een belangrijke rol en positie innam in het bij elkaar brengen van partijen ten behoeve van het landschapsbeheer in Limburg werd begin juli 2021 failliet verklaard. Provincie Limburg ging in op de suggestie van de externe partijen een verkenner aan te stellen, waarvoor in gezamenlijkheid met voorgenoemde externe partijen een opdracht is geformuleerd. De Verkenning werd in drie fasen ingedeeld:

1. De **fase richten**. Concretisering van wat de maatschappelijke opgave voor het landschapsbeheer in Limburg is en wat het faillissement van IKL betekende voor het landschap en voor de partijen actief in het landschapsbeheer zoals de IKL-vrijwilligers (augustus-december 2021).
2. De **fase inrichten**. In deze fase werd aan de hand van de bevindingen van fase 1 uitgewerkt wat er nodig is voor het toekomstige landschapsbeheer in Limburg (januari-mei 2022).
3. De **fase verrichten**. Deze fase behelst de uitvoering en vervolgspraken over de manier waarop partijen de uitvoering gezamenlijk vorm zullen geven.

Thans zijn de eerste twee fasen afgerond. De derde en laatste fase gaat op in dit Programma Landschap. Deels omdat een aantal aanbevelingen uit de verkenning hun beslag krijgen in de voorgaande actielijnen, deels om de samenhang met de andere landschapsthema's die niet over beheer gaan in de voorgaande actielijnen te kunnen borgen.

In de context van het Programma Landschap kan de Verkenning worden gezien als de 'blik van buiten'. Dit door de vele gesprekken die met meer dan 40 externe partijen zijn gevoerd over de maatschappelijke opgave rondom het landschapsbeheer, de consultatie van Limburgse gemeenten middels een brede enquête en de analyse van al deze inbreng van externe stakeholders.

Een rapportage van deze analyse is na elke fase ter kennisname en (op onderdelen) ter besluitvorming voorgelegd aan Gedeputeerde Staten. Provinciale Staten zijn hierover geïnformeerd (december 2021 GS DOC-00209638, mei 2022 GS DOC-00265817).

Een deel van de conclusies uit de Verkenning die hieronder worden genoemd zijn reeds meegenomen in de andere actielijnen van het Programma Landschap. De nog openstaande acties voor het beheervraagstuk zijn in deze vijfde actielijn opgenomen in paragraaf 7.3 'Wat gaan we doen?'.

7.2 Waar staan we nu?

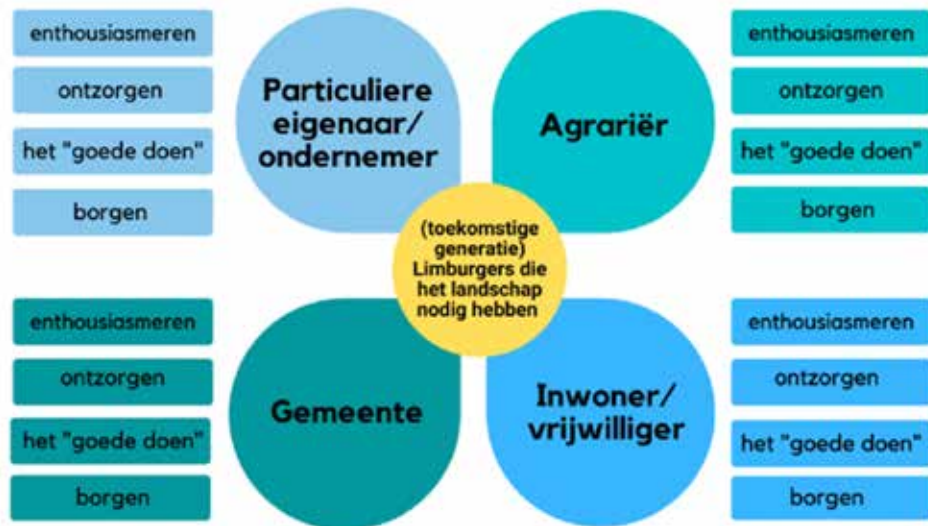
Onderstaand zijn de belangrijkste conclusies uit de eerste twee fasen van de Verkenning, en de daarover genomen besluiten door Gedeputeerde Staten, beschreven. Voor de volledige analyse en onderbouwing wordt verwezen naar bovengenoemde GS documenten.

7.2.1 Conclusies Fase 1 (Richten)

- Limburg kent een prachtig landschap met unieke landschapselementen. In veel aspecten is dat, naast het belang voor biodiversiteit, een belangrijke troef die kwaliteit toevoegt aan de leefomgeving. Het landschap is daarmee van belang voor de inwoners van Limburg, inclusief de planten en de dieren, maar tevens voor het aantrekken van toeristen, recreanten en bedrijfsleven.
- Landschapselementen spelen een belangrijke rol in de verschillende opgaven waar Limburg voor staat door de baten die ze hebben: voor waterbeheer en schoon water, het ecologisch evenwicht binnen de landbouw en voor het versterken van de biodiversiteit en het gevoel van welzijn en welbevinden.
- Samen met externe stakeholders is de maatschappelijke opgave en verantwoordelijkheid gedefinieerd (zoals eerder in 1.3.3 benoemd): *'Het keren van de achteruitgang van de kwaliteit van het karakteristieke Limburgse landschap tot een landschap met voldoende weerstandsvermogen om een continue vaste waarde te worden voor natuurgebaseerde oplossingen voor de verschillende maatschappelijke uitdagingen (biodiversiteit, waterbeheer, stikstof, klimaat, landbouwtransitie) en voor het versterken van de Limburgse brede welvaart (identiteit, gezondheid, leefbaarheid, (circulaire) economie). Dit doen we voor de (toekomstige generatie) inwoners van Limburg (degenen die het landschap nodig hebben om te leven, incl. planten, dieren).'*
- Uit deze geformuleerde maatschappelijke opgave blijkt dat versterking en instandhouding van het landschap een gedeeld belang en een gedeelde verantwoordelijkheid betreft. De baten van een landschap met kwaliteit vallen ten deel aan een veelvoud aan functies en partijen. Andersom is het onmogelijk om de verantwoordelijkheid voor het landschap bij één partij te beleggen.
- Omdat de beleefbaarheid van het landschap een publiek belang is, is er een belangrijke taak voor overheden weggelegd in het landschapsbeheer.
- Landschapsbeheer staat niet op zichzelf. Als er gezamenlijk inzet wordt gepleegd om de kwaliteit van het landschap te verbeteren dient deze optimaal de verbinding te leggen met andere (provinciale) programma's, gebiedsgerichte processen, het ontwerp onderzoek én met het nieuwe Gemeenschappelijk Landbouwbeleid dat in 2023 ingaat en inzet op het verduurzamen van de landbouw door toekomstbestendig boeren sterker te belonen. In actielijn 1A en 1B van dit Programma Landschap heeft dit deels verdere uitwerking gekregen.
- Landschapsbeheer vergt structurele financiering van overheden en inzet van betrokken partijen vanuit intrinsieke motivatie en maatschappelijk engagement. Sleutel voor deze structurele financiering van beheer en het in stand houden van landschapselementen ligt in het 'verwaarden' van de verschillende functies van het landschap in relatie tot de transities waar Limburg voor staat. In de actielijnen 1A, 1B en 3 van dit Programma Landschap wordt dit verder uitgewerkt.
- De Provincie heeft een regierol t.a.v. landschapsbeheer: kaderstellend, sturen op samenwerking, en tevens waken over integraliteit en organisatiekracht.
- De inzet van groene vrijwilligers is onmisbaar voor het (helpen) uitvoeren van lokale beheerwerkzaamheden (door genoemde partijen) ten behoeve van instandhouding en ontwikkeling van natuur en landschap, inclusief onderzoek naar en bescherming van rode lijstsoorten. Doordat zij vaak sterk zijn gebonden

aan hun eigen omgeving, hebben zij daarnaast een belangrijke signaalfunctie: zij zien wat er in het landschap in hun omgeving goed gaat en niet goed gaat en ondernemen vanwege hun betrokkenheid ook actie wanneer dat nodig is.

- Provinciaal beleid ten aanzien van landschapsbeheer moet zo worden ingericht dat elke hand telt. Omdat het landschapsbeheer niet door één partij gerealiseerd kan worden, is het van belang doelgroepen die actief zijn in en voor het Limburgse landschap in het landschapsbeleid te verbinden en ondersteunen. Wanneer die verbinding plaats vindt volgens een gemeenschappelijk gedachten-goed en hierbij de verbinding met de grote maatschappelijke opgaven wordt gezocht, kan er worden gewerkt aan een gezamenlijk doel. Afspraken over bijvoorbeeld een 'basiskwaliteit landschap' of de in actielijn 1B genoemde Kwaliteitsstafette kan zo'n gemeenschappelijk doel vertegenwoordigen en uniformiteit en samenhang bevorderen.
- De belangrijkste uitvoerende partijen die in het landschapsbeheer het verschil kunnen maken (doelgroepen) zijn: agrariërs, ondernemers, particuliere eigenaren, vrijwilligers en gemeenten. Met name voor de agrariërs is een belangrijke rol weggelegd in het landschapsbeheer omdat 60% van het grondgebruik in Limburg agrarisch is. Het volgende model voor toekomstig provinciaal landschapsbeleid is zowel door de externe stakeholders als Gedeputeerde Staten omarmd:



- Voor elke doelgroep geldt dat zij een aantal gelijksoortige stappen met betrekking tot het landschapsbeheer doorlopen:
 1. **Bewustwording/ enthousiasmeren door educatie:** om ervoor te zorgen dat landschapsbeheer op de agenda komt te staan zal er begrip moeten ontstaan van het belang van landschap en het versterken ervan.
 2. **Ontzorgen:** om actie te stimuleren is kennisoverdracht nodig over hoe dit te doen en soms een financiële tegemoetkoming.
 3. **'Het goede doen':** in deze stap wordt het landschap daadwerkelijk beheerd en versterkt volgens een afgesproken kader of methodiek.
 4. **Borgen:** in deze laatste stap wordt ervoor gezorgd dat de gedane investering in het landschap in stand wordt gehouden en rendeert.
- De invulling van stap 1, 2 en 4 kan verschillen per doelgroep maar de basisstandaard voor 'het goede doen' is gelijk. Alleen op die manier dragen vele initiatieven bij aan de geformuleerde maatschappelijke opgave.
- De stap 'het goede doen' vertegenwoordigt de standaard of basis van het gemeenschappelijke gedachtengoed in de lokale situatie of binnen lopende gebiedsprocessen. Het gaat hierbij om een benadering die recht doet aan de

specifiek Limburgse eigenschappen van het landschap. Hier is een belangrijke link met actielijn 1B (borging ruimtelijke kwaliteit bij grote programma's en transitie) en actielijn 3 (waardstelling landschap).

- De Provincie heeft een faciliterende en ondersteunende rol en zorgt voor de juiste vruchtbare voedingsbodem om het gezamenlijke gedachtegoed te laten floreren. Met als doel het gemeenschappelijke provinciale belang blijvend te agenderen, regisseren en bewaken.
- In het model volgen middelen doelstelling en doelgroep. Zo kunnen opgaven en middelen worden gekoppeld.
- Door een modulair model te gebruiken kunnen, afhankelijk van nieuwe speerpunten, doelgroepen worden toegevoegd.
- Per doelgroep kan een feitelijke analyse worden gemaakt van beschikbare instrumenten, organisaties die actief zijn, de aanwezige beperkingen en benodigde maatregelen.

Door de hiervoor benoemde stappen te volgen wordt er samenhang in het toekomstige provinciale landschapsbeleid gecreëerd. Daarnaast is met de stappen 'enthousiasmeren', 'ontzorgen', 'het goede doen' en 'borgen' winst te verwachten voor een breder aantal thema's dan alleen landschapsbeheer.

| Stappen | Baten |
|---|--|
| Enthousiasmeren/ Bewustwording <i>Een gedeeld gevoel van noodzaak het landschap te beschermen en te versterken (pain & gain)</i> | <ul style="list-style-type: none"> • Meer animo, meer agrariërs, ondernemers, vrijwilligers die zich inzetten voor landschapsbeheer. • Meer besef van de noodzaak van en waardering voor landschapsbeheer • Relatie wordt gelegd tussen verantwoordelijkheid doelgroep en inzet doelgroep |
| Ontzorgen <i>De juiste kennis wordt bijgebracht, administratie gecentraliseerd, certificering en materiaal, regelingen</i> | <ul style="list-style-type: none"> • 'Citizen science' • Kennis & Open data source landschap • Gebruik van beschikbare (Europese) regelingen (multiplier) |
| 'Het goede doen' <i>Afspraken over wat de basiskwaliteit van het landschap is en wat je moet doen om die te realiseren, rekening houdend met de specifiek Limburgse eigenschappen</i> | <ul style="list-style-type: none"> • Meer biodiversiteit • Mooie en leefbare omgeving • Spreiding recreatiedruk • Bijdrage aan klimaatadaptatie en wateropgaven |
| Borgen <i>Zorgen dat dat de gedane investeringen niet ongedaan worden gemaakt en gaan renderen</i> | <ul style="list-style-type: none"> • Investering rendeert ook op lange termijn • Inwoners van Limburg voelen binding met de regio • Aantrekkelijk vestigingsklimaat en plus voor toerisme en recreatie • Positieve gezondheid • Brede Welvaart |

7.2.2 Besluit Gedeputeerde Staten naar aanleiding van Fase 1 (Richten)

Besluit Gedeputeerde Staten december 2021

Gedeputeerde Staten nemen kennis van het rapport van fase 1 van de Verkenning toekomst landschapsbeheer Limburg, dat is opgesteld aan de hand van inbreng van externe stakeholders. Gedeputeerde Staten onderschrijven dat het landschap in Limburg van breed belang is, er een provinciale rol ligt in het landschapsbeheer en dat dit een aanpak vanuit vele invalshoeken vereist. Voorts stemmen zij in met het in gang zetten van fase 2 met als doel te komen tot voorstel van een aanpak het landschapsbeheer in Limburg, inclusief de functies van het voormalig IKL.

7.2.3 Conclusies Fase 2 (Inrichten)

In deze fase werd door de Verkenner aan de hand van de bevindingen van fase 1 uitgewerkt wat er nodig is voor het toekomstige landschapsbeheer in Limburg. Dit heeft geleid tot een propositie voor een basisinfrastructuur landschapsbeheer. Een aantal zaken ligt aan deze propositie ten grondslag:

- In de propositie moeten functies worden gescheiden. Dit gezien de ervaringen uit het verleden in de IKL casus. Er is helderheid over wat er centraal wordt georganiseerd vanuit de provinciale overheid en welke taken door andere partijen met specifieke kennis en expertise kunnen worden ingevuld. Hierbij wordt expertise van bestaande (maatschappelijke) organisaties benut en versterkt. Er wordt geen nieuwe landschapsorganisatie als IKL opgericht.
- Landschapsprojecten worden regionaal uitgevoerd. Zij richten zich op een van de beheeractiviteiten in het kader van inrichten, herstel of onderhoud en kennen een specifiek doel en een afgebakend tijdspad. Er is geen reden om de uitvoering van landschapsprojecten centraal te organiseren.
- De propositie richt zich op 2 doelen: 1. organisatiekracht realiseren en 2. uitvoeringskracht realiseren. Organizatiekracht is nodig om partijen die belang hechten aan kwaliteit van het landschap en daar een rol in spelen samen te brengen. Organizatiekracht is ook nodig om transities in het landschap, waarbij landschapselementen zorgen voor natuurgebaseerde oplossingen, te realiseren met inzet van de expertise van alle partijen die een rol spelen in het beheer van het landschap. Organizatiekracht toont zich in gezamenlijke inzet volgens gedeelde uitgangspunten (kaderstelling), samenwerking tussen partijen actief in het landschapsbeheer waarbij verschillende disciplines elkaar aanvullen, het benutten van de energie die in de regio zit (gebiedsgericht werken), het waken over de integrale opgave en het zorgen voor het op peil houden van landschaps- en soortenkennis. Dit gebeurt niet vanzelf. Sturing is nodig om de benodigde organisatiekracht in het landschapsbeheer te realiseren. De Provincie is vanwege het publieke belang op provinciaal niveau vanuit haar kaderstellende rol de aangewezen partij om die sturing te geven. De Provincie wordt daarin ondersteund door een Bestuurlijk Overleg Landschap, met (vertegenwoordiging) van grondbezitters in het landelijk gebied. Dat betekent dat naast de partijen die om de Verkenning Toekomst Landschapsbeheer hebben gevraagd, ook een bestuurlijke vertegenwoordiging van gemeenten en Waterschap in dit overleg aansluit.
- Landschapsbeheer vraagt tevens om uitvoeringskracht. Deze uitvoeringskracht, die bestaat uit de figuurlijke 'schop in de grond', het snoeien van heggen en hagen, het knotten van hoogstambomen, het aanleggen en het

herstel van landschapselementen en dergelijke, wordt geleverd door een aantal partijen waaronder terreinbeherende organisaties, particuliere eigenaren, agrariërs, het Waterschap, (commerciële) groenbureaus, gemeenten én door vrijwilligers.

- Kennis over het Limburgse landschap is niet centraal opgeslagen. Specifieke kennis is aanwezig bij de verschillende partijen die het landschapsbeheer uitvoeren, bij kennispartners, bij (kleine) stichtingen en soms in hoofden van mensen. Het is weinig inzichtelijk welke kennis er op provinciaal niveau is. Ook wordt de aanwezige landschapskennis en informatie niet altijd ontsloten of onderdeel gemaakt van de curricula van (groene) onderwijsinstellingen. Regie op het ontsluiten van landschapskennis zorgt ervoor dat kennis over het typische Limburgse landschap en de functies van landschapselementen behouden, ontwikkeld en overgedragen wordt en dat de rol van reguliere onderwijsinstellingen daarin versterkt kan worden. Kennis is verder een belangrijk vertrekpunt voor een gemeenschappelijk doel. Hiermee wordt tevens willekeur en 'eigen wijsheid' voorkomen en ingespeeld op de Limburg specifieke situatie. De in actielijn 3 voorgestelde waardestelling van het Limburgse landschap, onder andere bestaande uit het bijwerken van het Handvat kernkwaliteiten Nationaal Landschap Zuid-Limburg, het opstellen van een aardkundige waardenkaart, en het opstellen van een landschappelijke onderlegger voor heel Limburg zijn hierin van belang.
- Er is onvoldoende draagvlak geconstateerd bij stakeholders die tijdens de verkenning zijn geconsulteerd voor een landschapsfonds op provinciaal niveau. De reden hiervoor ligt in het feit dat breed de wens leeft dat financiële middelen die lokaal worden opgebracht, ook in het lokale landschap geïnvesteerd worden. Daarnaast heeft de belangrijkste potentiële maatschappelijke investeerder in een mogelijk fonds zich teruggetrokken.
- Vanwege de rol die gemeenten spelen in het landschapsbeheer, zijn de 31 Limburgse gemeenten in het kader van de Verkenning, uitgenodigd een enquête in te vullen over landschapsbeheer in hun gemeente. 21 gemeenten hebben hieraan gehoor gegeven, een respons van ongeveer 68%. De verkregen input levert een globaal beeld op van de positionering van het landschapsbeheer binnen gemeenten. Dat beeld laat zien dat een groot aantal gemeenten haar rol in het landschapsbeheer zeer serieus neemt en open staat voor samenwerking op dit gebied. De inbreng levert voldoende aanknopingspunten om het verdiepende gesprek met de gemeenten aan te gaan, de samenwerking te concretiseren en te bespreken hoe gezamenlijk de benodigde financiële middelen voor het landschapsbeheer kunnen worden opgebracht.



7.2.4 Besluit van Gedeputeerde Staten naar aanleiding van Fase 2 (Inrichten)

Besluit Gedeputeerde Staten 10 mei 2022

Gedeputeerde Staten nemen kennis van de tweede fase van de Verkenning Toekomst Landschapsbeheer en de propositie voor het landschapsbeheer buiten het natuurnetwerk. Zij besluiten uitvoeringskracht van het landschapsbeheer te realiseren door het inrichten van drie regionale steunpunten en een stimuleringsregeling landschapselementen en stellen daarvoor een bedrag van € 1.530.000 beschikbaar.

Daarnaast worden de partijen die om de Verkenning hebben verzocht uitgenodigd om gezamenlijk de propositie die is opgesteld voor het landschapsbeheer uit te werken. Medio 2023 wordt de stand van zaken opgemaakt. Gedeputeerde Staten gaan tevens het gesprek aan met gemeenten over het thema landschap.

Uiterlijk januari 2025 wordt een nieuwe bestuurlijke afweging gemaakt over een (structurele) provinciale bijdrage aan het landschapsbeheer buiten het natuurnetwerk.

Besluit Gedeputeerde Staten 19 juli 2022

Gedeputeerde Staten hebben ermee ingestemd dat het steunpunt landschapsbeheer Limburg wordt ondergebracht bij Stichting het Limburgs Landschap waarbij conform GS besluit van 10 mei jongleden uiterlijk januari 2025 een nieuwe afweging wordt gemaakt over een (structurele) provinciale bijdrage aan het landschapsbeheer buiten het natuurnetwerk inclusief het steunpunt.


7.3 Wat gaan we doen?

- De bevindingen van de Verkenning Toekomst Landschapsbeheer en de besluiten die door Gedeputeerde Staten hierover zijn opgegaan in dit Programma Landschap. Dit betekent dat vanuit de brede scope van het Programma Landschap regie wordt gevoerd op het landschapsbeheer.
- In het Bestuurlijk Overleg Landschap staat de kwaliteit van het landschap en de benodigde acties ter versterking ervan in de hele provincie centraal. Programma Landschap is hiervoor kaderstellend.
- Bij het formuleren van toekomstig Provinciaal landschapsbeleid worden doelgroepen die actief zijn in en voor het Limburgse landschap verbonden en ondersteund middels een gemeenschappelijk gedachtengoed. Het stappen-model beschreven onder 7.2.1 zijn hiervoor leidraad.
- Conform GS besluit van mei 2022 worden de landschapspartners in het Bestuurlijk Overleg Landschap verzocht de stand van zaken in het landschapsbeheer op te maken en uit te werken. De propositie uit de Verkenning en het Programma Landschap is hiervoor leidraad. Op deze manier wordt helder wat er aanvullend, aan het reeds ingerichte steunpunt voor vrijwilligers, nodig is voor de duurzame organisatie van het landschapsbeheer, met inachtneming van rol, inbreng en commitment van de verschillende partijen in het landschapsbeheer.

- Het voorstel tot structurele financiering en dekking van het landschapsbeheer, inclusief de structurele financiering van het steunpunt voor vrijwilligers wordt als onderdeel van de financiële implicaties van het Programma Landschap uiterlijk in 2025 ter weging aan Gedeputeerde Staten voorgelegd.





An aerial photograph showing a large industrial or construction site. In the foreground, there is a dense green forest. The middle ground features a large, light-colored sandy area with several bodies of water, some of which are greenish. A long, dark structure, possibly a dam or a bridge, crosses one of the water bodies. In the background, there are buildings and more industrial structures under a clear blue sky.

8

Overzicht acties
Programma
Landschap

Het Programma Landschap 2023-2026 is kaderstellend van aard. In onderstaande tabel zijn de acties die voortkomen uit de diverse actielijnen opgesomd. De (deels) inhoudelijke en financiële uitwerking zal plaatsvinden in 2023. Hier hoort ook bij het verder inzichtelijk maken waar de verantwoordelijkheid voor de verschillende acties ligt. Sturing op de inhoudelijke en financiële uitwerking zal ook plaatsvinden in 2023. Financiering zal voor een deel vanuit de lopende gebiedsprogramma's plaatsvinden als onderdeel van de (integrale) planontwikkeling. Mogelijke aanpassingen van de POVI en Omgevingsverordening Limburg zullen conform de gebruikelijke procedure via Provinciale Staten verlopen.

Actielijn 1A: Ontwerp, ontwerpend onderzoek en ruimtelijke opgaven

1. Samen met de regio's starten aan integraal ontwerpend onderzoek voor Noord- en Midden-Limburg.
2. Borgen van de noodzakelijke doorvertaling van de logica en resultaten van de ontwerpende onderzoeken naar de grote programma's.
3. Overwegen om ontwerpend onderzoek (deeluitwerkingen) toe te passen via de grote programma's bij uitwerking van de Kwaliteitsstafette (zie actielijn 1B).
4. Verbinding maken het programma Mooi Nederland van het Rijk en de daar aanwezige ontwerpervaring ter versterking van de Limburgse gebiedsopgaven.

Actielijn 1B: Borging ruimtelijke kwaliteit bij grote programma's en transities

5. Wij zien de Kwaliteitsstafette als een bruikbaar handvat om voor de grote Limburgse programma's en projecten landschap en ruimtelijke kwaliteit succesvol te borgen.
6. Ter ondersteuning van de programma's en projecten starten wij een Community of practice voor de uitwerking van kwaliteitsborging en de Kwaliteitsstafette.

Actielijn 2: Landschap en ruimtelijke ordening

Omgevingstafels omgevingswet

7. Wij vinden het van belang dat de landschappelijke belangen (zoals het provinciaal belang van de landschappelijke kernkwaliteiten uit de Omgevingsverordening Limburg) in een vroeg stadium van het planproces meegenomen worden aan de gemeentelijke omgevingsstafels. In het kader van de provinciale rol en provinciale belangen vanuit het werken met de omgevingswet zullen wij hier in overleg met gemeenten verder invulling aan geven.

Graften Zuid-Limburg

8. In samenwerking met gemeenten komen tot betere beschermingsbepalingen voor graften in de gemeentelijke bestemmingsplannen en omgevingsplannen.
9. Verbeteren handhaving door gemeenten en provincie bij slechten van een graft. Wij zullen daartoe een kartering uitvoeren die voldoende basis biedt om handhavend te kunnen optreden in het kader van de Omgevingsverordening Limburg 2021.
10. De mogelijkheid onderzoeken om de graften binnen het agrarisch gebied onder te brengen onder het collectief Natuurrijk Limburg. Hierdoor zal het draagvlak voor het behoud van graften stijgen en worden grondeigenaren vanuit de subsidievoorwaarden verplicht om de graften duurzaam in stand te houden. De Provincie heeft reeds een de subsidieregeling Landschapselementen en Voedselbossen 2022-2023 opengesteld.
11. Het uitwerken van 10% groenblauwe dooradering in het landelijk gebied als opgaven uit het NPLG/ LPLG en de water- en klimaatmaatregelen (o.a. regionaal watersysteem Programma Waterveiligheid en Ruimte) te koppelen aan behoud, beheer en bevordering van de graften.
12. Versterken van de graften koppelen aan de Aanpak Limburgse bossen.

Teeltondersteunende voorzieningen

13. Vanwege de impact van het gebruik van teeltondersteunende voorzieningen (TOV) op de landschappelijke en waterkundige belangen verkennen wij de noodzaak voor aanvullende afspraken met gemeenten hierover. Onderzoeksvragen hierbij zijn onder andere:
1. Welke (technische) ontwikkelingen vinden plaats qua TOV-gebruik in bepaalde teelten?
 2. Waar zijn bedrijven gevestigd die gebruik maken van TOV?
 3. Wat zijn de gemeentelijke standpunten en handelwijzen met betrekking tot TOV gebruik?
 4. Wat is het standpunt van ondernemers die gebruik maken van TOV ten aanzien van het TOV-beleid?
 5. In hoeverre wordt schaalvergroting en de impact van het gebruik van teeltondersteunende voorzieningen op de landschappelijke en waterkundige belangen onderkent. Op basis van de uitkomsten van de evaluatie kiezen wij voor een eventuele herijking van de provinciale rol ten aanzien van TOV en -indien wenselijk- het mogelijk in te zetten instrumentarium.

Verblijfsrecreatie

14. Wij vragen aan gemeenten de planologische mogelijkheden voor verblijfsrecreatie in bestaande ruimtelijke plannen te heroverwegen tegen de achtergrond van het huidige provinciale en regionale beleid en regelgeving.
15. Wij zullen met gemeenten overleggen om te bezien hoe de landschappelijke inpassing van terreinen voor verblijfsrecreatie actief aangepakt kan worden.

Reclame langs wegen

16. Wij zullen de wenselijkheid en meerwaarde van beleid onderzoeken ten aanzien van het tegengaan van reclame uitingen langs wegen.

Vestigingsmogelijkheden bedrijven

17. De wijze waarop een locatiekeuze van nieuwe (logistieke) bedrijventerreinen tot stand komt is geregeld via de ladders in onze POVI, de ruimtelijke puzzel die in 2023 gelegd gaat worden en via regionale afstemming die is vastgelegd in de bestuursafspraken. De ontwerpende onderzoeken als uitwerking van de POVI (zie actielijn 1A) kunnen hierin een aanvullende rol spelen (vanuit integraal ontwerp de juiste ontwikkeling op de juiste plek).
18. Wij zien mogelijkheden om gradaties in ruimtegebruik en landschappelijke inpassing te koppelen aan het begrip regionale meerwaarde. Het begrip regionale meerwaarde zal in overleg met partijen worden uitgewerkt ten behoeve van de uitzondering op de Instructieregel om bij uitzondering toch een enkel bedrijfskavels > 5 ha toe te kunnen staan, indien Provinciale Staten met de Instructieregel instemmen. Hierbij kunnen wij gebruikmaken van de handreiking en de standaarden die in het landelijke GRIP-traject worden ontwikkeld. In het kader van het provinciale Programma Werklocaties zullen wij dit verder uitwerken.
19. Op die bedrijventerreinen waar de Provincie Limburg zelf de regie neemt kunnen wij zelf de kwaliteitsvoorwaarden uitwerken.
20. Indien gemeenten dat wensen kunnen wij hen ondersteunen (zie ook actielijn 3 kennisondersteuning gemeenten) bij hoe zij invulling kunnen geven aan ruimtelijke kwaliteit en landschap in relatie tot nieuwe (logistieke) bedrijventerreinen.

Delfstofwinning

21. Wij zullen voorstellen uitwerken om ten aanzien van delfstofwinning de kwaliteitsverbetering van het landschap te borgen in beleid en mogelijk in de Omgevingsverordening Limburg. Tevens zullen wij de Kwaliteitsstafette toepassen als basisvorm bij vooroverleg met de Provincie.
22. Wij gaan op zoek naar goede voorbeeldprojecten, voor beoogde maatschappelijke transities. Deze willen wij zichtbaarheid geven zodat zij navolging krijgen.

Herbegrenzing Groenblauwe mantel

23. Wij zullen voorstellen voor herbegrenzing van de groenblauwe mantel uitwerken vanuit inbreng van het gebiedsprogramma NPLG/ LPLG (landschapsgrond, 10% groenblauwe dooradering) en de landschappelijke onderlegger (landschappelijke kernkwaliteiten).

Compensatie landschappelijke kernkwaliteiten

24. Wij werken een voorstel uit voor de Omgevingsverordening Limburg 2021 inclusief de bijlage om de compensatie van de groenblauwe mantel en het Beschermingsgebied Nationaal Landschap Zuid-Limburg bij aantasting van landschappelijke kernkwaliteiten beter te borgen.

Actielijn 3: Waardestelling landschap, kennisontwikkeling en -overdracht

Landschapskaders

25. Wij zullen het Handvat kernkwaliteiten Nationaal Landschap Zuid-Limburg bijwerken voor de Limburgse gebieden waar nu geen uitwerking heeft plaatsgevonden en bijwerken.

26. Wij zullen de provinciale website bijwerken gericht op kennisontsluiting en participatie en een overzicht bieden van (bruikbare) kwaliteitskaders en uitwerkingen van het Programma Landschap.

27. Wij zullen voor Limburg een aardkundige waardenkaart opstellen gericht op het de afweging van waarden en provinciale belangen.

Landschappelijke onderlegger

28. Wij zullen voor Limburg een landschappelijke onderlegger opstellen die inzicht geeft in de waarden en potenties van de landschappelijke kernkwaliteiten.

29. Om het gebruik van de nieuw op te stellen onderlegger te stimuleren zullen wij voor de Limburgse gemeenten een cursus aanbieden gericht op het toepassen van deze onderlegger.

Monitoring landschap

30. Wij zullen samen met de provinciale teams rond monitoring nut, noodzaak, vorm, inhoud, productie, beheer en gebruik van een landschapsmonitor in kaart brengt in relatie tot relevante bestaande monitoringsopdrachten (zoals voor de POVI). Voor de fysieke landschapskenmerken zien wij op voorhand kansen om aan te sluiten bij de nationale Monitor Landschap. Aanvullend zien wij noodzaak om beheer en bescherming van kleine landschapselementen meer in detail te monitoren.

Scan integrale vergroening steden en dorpen

31. Wij willen gemeenten ondersteunen in het laten uitvoeren van een integrale scan gericht op het daadwerkelijke uitvoeren van klimaatadaptieve, biodiverse en gezondheidsmaatregelen.

Erfgoedkaart Limburg

32. Wij stimuleren en ondersteunen gemeenten bij het uitwerken van de laag landschappelijk erfgoed van de Erfgoedkaart Limburg mogelijk in combinatie met het opstellen van een landschapsbiografie.

Actielijn 4: De regio in zijn kracht. Ondersteunen van processen en vormen van samenwerken in de regio

33. We breng de diverse samenwerkingsverbanden op het juiste schaalniveau in kaart (zie ook Actielijn 1A, Ontwerpde onderzoeken). Waar is sprake van overlap tussen gebiedsprocessen, welke regio's fungeren als scharnierpunten tussen diverse samenwerkingsverbanden en wat zijn de consequenties hiervan voor de regio? Stem dit af met betrokken partners.

34. We scherpen de opgave in de diverse gebiedsprocessen gericht op de parken en landschappen aan en formuleren een visie op het juiste schaalniveau. Werk toe naar een helder overzicht en systematiek

35. We zoeken aansluiting tussen de genoemde gebiedsprocessen en samenwerkingsverbanden met de provinciale begroting. We ontwikkelen een voorstel voor transparante verdeelsleutel voor verdeling van provinciale middelen over de diverse parken en landschappen op basis van enkele varianten. Zoek waar mogelijk naar cofinanciering.

36. We maken de provinciale ambitie in de verschillende gebieden expliciet inclusief rolinvulling: Welk belang hecht de Provincie aan de nationale, regionale, grens- en landschapsparken en welke rol hoort hierbij?

Specifiek Nationale Parken

37. We bepalen een nieuwe rolinvulling van de Provincie inzake de transitie van de Nationale Parken. Dit gebeurt bij voorkeur in samenspraak met het Ministerie van Landbouw, Natuur en Voedselkwaliteit en andere provincies. De mate van provinciale betrokkenheid wordt mede vertaald in een (aangepaste) governance structuur.
38. We ontwikkelen een kwaliteitskader en toetsingskader voor Nationale Parken (herziening Standaard Nationale Parken 2018) in samenspraak met andere Provincies, het Ministerie van Landbouw, Natuur en Voedselkwaliteit en betrokken partners uit de regio
39. We formuleren voor afronding transitie een vergezicht voor Nationale Parken in samenspraak met andere Provincies, het Ministerie van Landbouw, Natuur en Voedselkwaliteit en betrokken partners uit de regio. Tot dit vergezicht kan behoren het komen tot een nieuwe overeenkomst tussen parken, overheden en partners.

Specifiek Nationaal Landschap Zuid-Limburg

40. Wij werken uit hoe het bestaande netwerk van het Nationaal Landschap en het Bestuurlijk Overleg een rol kan spelen in het ondersteunen van de grote programma's en transitie rond landschap, landbouw en vrijetijdseconomie in Zuid-Limburg.

Actielijn 5: Beheer samen slim organiseren (inbreng Verkenning Toekomst Landschapsbeheer)

41. De bevindingen van de Verkenning Toekomst Landschapsbeheer en de besluiten die door Gedeputeerde Staten hierover zijn opgegaan in dit Programma Landschap. Dit betekent dat vanuit de brede scope van het programma landschap regie wordt gevoerd op het landschapsbeheer.
42. In het Bestuurlijk Overleg Landschap staat de kwaliteit van het landschap en de benodigde acties ter versterking ervan in de hele provincie centraal. Programma Landschap is hiervoor kaderstellend.
43. Bij het formuleren van toekomstig Provinciaal landschapsbeleid worden doelgroepen die actief zijn in en voor het Limburgse landschap verbonden en ondersteund middels een gemeenschappelijk gedachtengoed. Het stappenmodel beschreven onder 7.2.1 zijn hiervoor leidraad.
44. Conform GS besluit van mei 2022 worden de landschapspartners in het Bestuurlijk Overleg Landschap verzocht de stand van zaken in het landschapsbeheer op te maken en uit te werken. De propositie uit de Verkenning en het Programma Landschap is hiervoor leidraad. Op deze manier wordt helder wat er aanvullend, aan het reeds ingerichte steunpunt voor vrijwilligers, nodig is voor de duurzame organisatie van het landschapsbeheer, met inachtneming van rol, inbreng en commitment van de verschillende partijen in het landschapsbeheer.
45. Het voorstel tot structurele financiering- en dekking van het landschapsbeheer, incl. de structurele financiering van het steunpunt voor vrijwilligers wordt als onderdeel van de financiële implicaties van het Programma Landschap uiterlijk in 2025 ter weging aan Gedeputeerde Staten voorgelegd.





Bijlagen

1. Bronnen en verwijzingen

Hoofdstuk 1

- Mededeling Portefeuillehouder wijze waarop GS uitwerking willen geven aan het Programma Landschap onder de Omgevingswet:
<https://limburg.bestuurlijkeinformatie.nl/Reports/Document/9f3032b0-f2c1-4b66-abb1-efe956a44607?documentId=1b46bc9f-6914-4c7b-b162-91b378af54e5>
- Provincie Limburg (2020), Eindrapport participatie omgevingsvisie: Resultaten burgerparticipatie rondom 5 thema's uit de omgevingsvisie
- Vereniging Nederlands Cultuurlandschap (2022), Graften inventarisatie, Omvangrijke steekproef naar de staat van de graften in het Limburgse terrassenlandschap
- Raad van Europa (2010), Europese Landschapsconventie, Florence:
http://www.landschapobservatorium.nl/Uploaded_files/Zelf/elcnederlands.bca9ec.pdf
- Provincie Gelderland (2028), Werk mee aan de toekomst van het Gelderse landschap, Agenda landschap
- Planbureau voor de Leefomgeving (2019), Zorg voor landschap, Naar een landschapsinclusief omgevingsbeleid
- Provincie Limburg, Provinciale Omgevingsvisie Limburg 2021
- Provincie Limburg, Omgevingsverordening Limburg 2014 & 2021
- Provincie Limburg, Landschap verbindt Limburg, uitgangspunten voor provinciale investeringen in een kwaliteitsvol en verbindend landschap

Hoofdstuk 2 Actielijn 1A

- Min. van BZK (2021), Programma Mooi Nederland: <https://www.rijksoverheid.nl/documenten/rapporten/2022/07/01/programma-mooi-nederland>
- Panorama Zuid-Limburg: www.panoramazuidlimburg.nl

Hoofdstuk 3 Actielijn 1B

- Kwaliteitssestafette: <https://www.smartrivers.nl/de-kwaliteitssestafette/>

Hoofdstuk 4 Actielijn 2

- Heusschen Copier (2014), Inspiratieboek Kamperen en Landschap (in opdracht van Provincie Limburg)
- College van Rijksadviseurs (2020), Advies: Wat doet dat daar? – geen reclame in het landschap

Hoofdstuk 5 Actielijn 3

- Grontmij, Haskoning (2006, 2009). Landschapskader Noord- en Midden-Limburg (in opdracht van Provincie Limburg): <https://www.limburg.nl/onderwerpen/natuur-en-landschap/landschap/>
- Heusschen Copier, Handvat Kernkwaliteiten Nationaal Landschap Zuid-Limburg in opdracht van Provincie Limburg: <https://www.handvatnationaal-landschap.nl/handvat-viewer>
- Regio Noord-Limburg (2018), Regionaal ruimtelijk kwaliteitskader, Landelijk gebied Noord-Limburg, Regionale werkgroep Ruimtelijk Kwaliteitskader
- Erfgoedkaart Limburg: <https://erfgoedkaartlimburg.nl/>

- Stuurgroep Noordelijke Maasvallei (2019), Ruimtelijke kwaliteit Noordelijke Maasvallei, Visie & Leidende principes, Hoogwaterbeschermingsprogramma Noordelijke Maasvallei: https://www.waterschaplimburg.nl/publish/pages/5028/maasvallei_2019_webversie.pdf
- Stuurgroep Lob van Gennepe (2020), Ruimtelijke kwaliteit Lob van Gennepe, Leidende Principes
- RES Noord- en Midden-Limburg (2021), Handreiking landschap, grootschalige energie opwek zon op land: Handreiking landschap, grootschalige energie opwek zon op land
- Nationale Monitor Landschap 2.0: <https://www.monitorlandschap.nl/>

Hoofdstuk 6 Actielijn 4

Definitie gebiedsproces:

- <https://www.ensie.nl/portaal-natuur-en-landschap/gebiedsproces>

Leidraad en Standaard Nationale Parken:

- <https://www.nationaleparkenbureau.nl/standaard+en+leidraad/default.aspx#folder=1818436> specifiek De Standaard voor Nationale Parken.

Standaard voor gebiedsaanduiding Nationaal Park, werkversie 2018

- <https://www.nationaleparkenbureau.nl/standaard+en+leidraad/HandlerDownloadFiles.ashx?idnv=1820424>
- Nationale Parken (nationaalpark.nl)

Regeling aanwijzing Nationale Parken:

- <https://wetten.overheid.nl/BWBR0022396/2016-12-22>

Transitie Nationaal Park, bijdrage Provincie

- Zie voor meer informatie inzake de genoemde procesmiddelen <https://www.limburg.nl/onderwerpen/natuur-en-landschap/landschap/> pag.11 &18
- Zie ook <https://www.limburg.nl/bestuur/begroting/> pag. 156

Hoofdstuk 7 Actielijn 5

Bevindingen Verkenning Toekomst Landschapsbeheer

- Zie mededeling portefeuillehouder **fase 1 (december 2021)**
- Zie mededeling portefeuillehouder fase 2 (mei 2022) <https://limburg.bestuurlijkeinformatie.nl/Document/View/c11c5317-7e6c-422a-abc-fb71cf34f59b>
- Zie mededeling portefeuillehouder inzake de inrichting van steunpunt voor landschapsbeheer (juli 2022) <https://limburg.bestuurlijkeinformatie.nl/Document/View/4b7065e3-b0e3-440f-90a5-17d39131ea50>

Basiskwaliteit Natuur

- Zie voor kamerstukken over **Basiskwaliteit natuur**

2. Participatief traject: brede consultatie inclusief opbrengst

Het Programma Landschap bouwt mede voort op de aanbevelingen en de reeds opgehaalde informatie van de Verkenning Toekomst landschapsbeheer. Deze Verkenning is uitgevoerd op verzoek van externe stakeholders na het faillissement IKL en betreft een analyse op basis van gesprekken met vele stakeholders in het landschapsbeheer. In de context van het Programma Landschap kan de Verkenning worden gezien als de 'blik van buiten'. Dit door de vele gesprekken die met meer dan 40 externe partijen zijn gevoerd over de maatschappelijke opgave rondom het landschapsbeheer, de consultatie van Limburgse gemeenten middels een brede enquête en de analyse van al deze inbreng van externe stakeholders. Daarnaast bouwt het Programma Landschap voort op de Zienswijzen POVI en Omgevingsverordening Limburg t.a.v. landschap. Ook hebben er interne werksessies en consultaties plaatsgevonden met dossierhouders van de Provincie op het thema landschap. Hierin zijn kansen en eventuele maatregelen onderzocht voor de versterking van de kwaliteit van het landschap.

Tenslotte kent het Programma Landschap ook een brede externe consultatie. Dit participatief traject betrof een continu proces en heeft gedurende de gehele totstandkoming van het Programma Landschap plaatsgevonden, van april 2022 tot vaststelling in Gedeputeerde Staten in december 2022:

- Twee consultatierondes voor Zuid- en Midden- & Noord-Limburg met externe partners (terreinbeherende organisaties, Natuur- en Milieufederatie, Waterschap Limburg, LLTB, Natuurrijk Limburg, Fauna- en wildbeheereenheid, dieren-ambulance) in samenwerking met het Programma Natuur. Hiervoor zijn ook Zuid-, Midden- & Noord-Limburgse gemeenten uitgenodigd (april-mei 2022).
- Een werksessie met de Statencommissie Ruimte, Landbouw en Natuur eveneens in samenwerking met het Programma Natuur (mei 2022).
- Bespreking ambtelijk preconcept in het Bestuurlijk Overleg Nationaal Landschap Zuid-Limburg (28 september 2022).
- Bespreking ambtelijk preconcept en eindconcept in het Bestuurlijk Overleg Landschap¹ (27 september 2022 en 12 december 2022).
- Bespreking ambtelijk preconcept met de Coöperatie Erfgoed Limburg CEL (samenwerking organisaties die zich inzetten voor behoud en beheer van erfgoederen en cultuurlandschap) (oktober 2022).
- Bespreking ambtelijk preconcept inclusief uitwerking met betrokkenen rondom de Nationale Parken inclusief enkele gemeenten: NP De Meinweg, NP De Maasduinen en NP De Groote Peel, gemeenten Maasgouw, Echt-Susteren, Beesel, Bergen, Nederweert (29 september & 14 november 2022).
- Sonderende bespreking Hoofdlijnennotitie Programma Landschap in de Statencommissie Ruimte, Landbouw en Natuur (25 november 2022).
- Bespreking concept Programma Landschap in het Bestuurlijk Overleg Landschap (12 december 2022).
- Ambtelijke bespreking concept Programma Landschap LLTB (13 december 2022).

1 Het Bestuurlijk Overleg Landschap komt voort uit de Verkenning Landschapsbeheer en bestaat uit Stichting Limburgs Landschap, Natuurmonumenten, Staatsbosbeheer, NMFL, LPG, Bosgroep Zuid-Nederland, Natuurrijk Limburg, LLTB, IVN en wordt nog verder aangevuld door het Waterschap en een vertegenwoordiging van gemeenten.

De opbrengst van de brede consultatie ziet er als volgt uit:

- Het gevoel van urgentie voor een actieve aanpak voor behoud, bevordering, beheer en beleving van het Limburgs landschap wordt breed gedeeld. Het landschap is de plek waar mensen wonen, werken en recreëren.
- De extra opgaven die afkomen op het landschap zijn zodanig groots en complex van aard dat we dit als een gezamenlijke opgave moeten zien.
- Landschap dient een gelijkwaardige positie te krijgen t.o.v. andere aspecten en met name binnen de grote programma's.
- Partijen herkennen zich in uitgangspunten, programmadoelen, actielijnen en voorgestelde acties Programma Landschap. Actielijn 4 (*De regio in zijn kracht. Ondersteunen gebiedsprocessen*) t.a.v. de Nationale Parken wordt het belang van de lopende processen van de transitie van deze parken benadrukt.
- Bij ontwerpend onderzoek (actielijn 1A) komen tot een praktische vertaalslag van de huidige vaak visionaire gedachten.
- Actielijn 2 (Ruimtelijke ordening) ook richten op de ontwikkeling van ruimtelijke kwaliteit (i.p.v. regulering).
- Actielijn 3 (Waardstelling landschap). Belangrijk is om bij kennisdocumenten de vertaalslag naar de praktijk te maken. Rol Nationale Parken noemen als gemeenschappelijk trefpunt van diverse soorten onderzoek van vrijwilligers, studenten en scholieren.
- Partijen zien een belangrijke regierol voor de Provincie op landschap en het Programma Landschap om daadwerkelijk tot uitvoering te komen en partners te ondersteunen en vragen om voldoende menskracht om hier invulling aan te geven.
- Partijen vragen om focus in de actielijnen van de hoofdlijnennotitie en geven aan mee te willen helpen deze focus aan te brengen, inclusief verdere rolbepaling en samenwerking.
- Gemeenten zien kansen voor medefinanciering van de actielijnen.
- Agrariërs zien kansen in aanvullend landschapsbeheer en -ontwikkeling mits er een reële vergoeding tegenover staat en hier langjarig afspraken over worden gemaakt. Zorg eerst voor financiën voordat er geïnvesteerd wordt in plannen.
- Partners willen doorgaans een rol in de uitwerking van de diverse actielijnen en vragen hier expliciet aandacht voor.
- Statencommissie Ruimte, Landbouw en Natuur vraagt aandacht voor de verdere uitwerking van de financiën als vervolgactie. Ook de vorm van de Hoofdlijnennotitie Programma Landschap is ter sprake gekomen. In het verlengde hiervan zijn de volgende toezeggingen gedaan met de Statencommissie:

De portefeuillehouder zegt toe uiterlijk juni 2023 de uitwerking (indicatie kosten, indien nodig verdieping acties) van het Programma Landschap ter sondering voor te leggen aan commissie RLN (t.b.v. begrotingsbehandeling 2024).

De portefeuillehouder zegt toe het door GS vastgestelde en uitgeschreven Programma Landschap via een mededeling toe te sturen aan Provinciale Staten, uiterlijk Q1 2023.

3. Amendement 107 'Programmatische versterking van het Limburgs Landschap'

Ingediend in de vergadering van Provinciale Staten van 1 oktober 2021.



Amendement 107

Amendement: Programmatische versterking van het Limburgse landschap

Provinciale Staten van Limburg in vergadering bijeen op vrijdag 1 oktober 2021,

Gelezen G-20-086 Gewijzigd Statenvoorstel Omgevingsvisie, brief GS van 6-4-2021 (GS 2021-9452)

Constateerende dat:

- Landschap in tegenstelling tot natuur nauwelijks wettelijke bescherming geniet.
- De Omgevingswet in de vorm van het programma een nieuw instrument biedt om maatregelen te formuleren en te onderbouwen die tot de gewenste kwaliteit van de fysieke leefomgeving leiden.

Overwegende dat:

- Het Limburgse landschap een belangrijke cultuurdrager is en bovendien economische waarde en potentie vertegenwoordigt.
- Landschappelijke waarden en potenties niet kunnen worden gereduceerd tot "natuur" en "water" noch dat deze kunnen worden beperkt tot een groenblauwe mantel.

Van mening zijnde dat:

- Bescherming en ontwikkeling van landschappelijke kwaliteit een eigen programmatische aanpak verdient.
- Ontwikkelingen in het buitengebied, waaronder de agrarische transitie en de energietransitie, zoveel mogelijk moeten bijdragen aan landschappelijke waarde en omgevingskwaliteit.

Besluiten:

In het dictum van het besluit het beslispunt 2 (zijnde "2. de Omgevingsvisie Limburg vast te stellen met inachtneming van de voorgestelde wijzigingen in de Nota van zienswijzen") aan te vullen met:

..., alsmede met in achtneming van de volgende aanpassingen in de Omgevingsvisie Limburg:

Op pagina 111 na de zin: "Ook in het licht van een aantal grote maatschappelijke opgaven is het behoud en de ontwikkeling van landschap in de toekomst niet vanzelfsprekend", toe te voegen: "In het op te stellen Landschapsprogramma worden de Limburgse landschappelijke waarden en potenties nader aangeduid en wordt de benutting van deze waarden en potenties op maatregelniveau afgestemd op andere belangen".

Op pagina 114 na de zin: "Vooral daar waar gezamenlijk ingezet wordt op meer verweving van functies en meervoudig grondgebruik", toe te voegen: "Wij kiezen ervoor om deze kans nader uit te werken in het Landschapsprogramma."

Op pagina 114 na de zin: "Ook ondersteunen wij de vorming van een Limburgs Landschapsfonds om kansrijke projecten voor de instandhouding van het landschap mogelijk te maken", toe te voegen: "De investeringsagenda en het Landschapsfonds worden nader ingekaderd in het Landschapsprogramma."

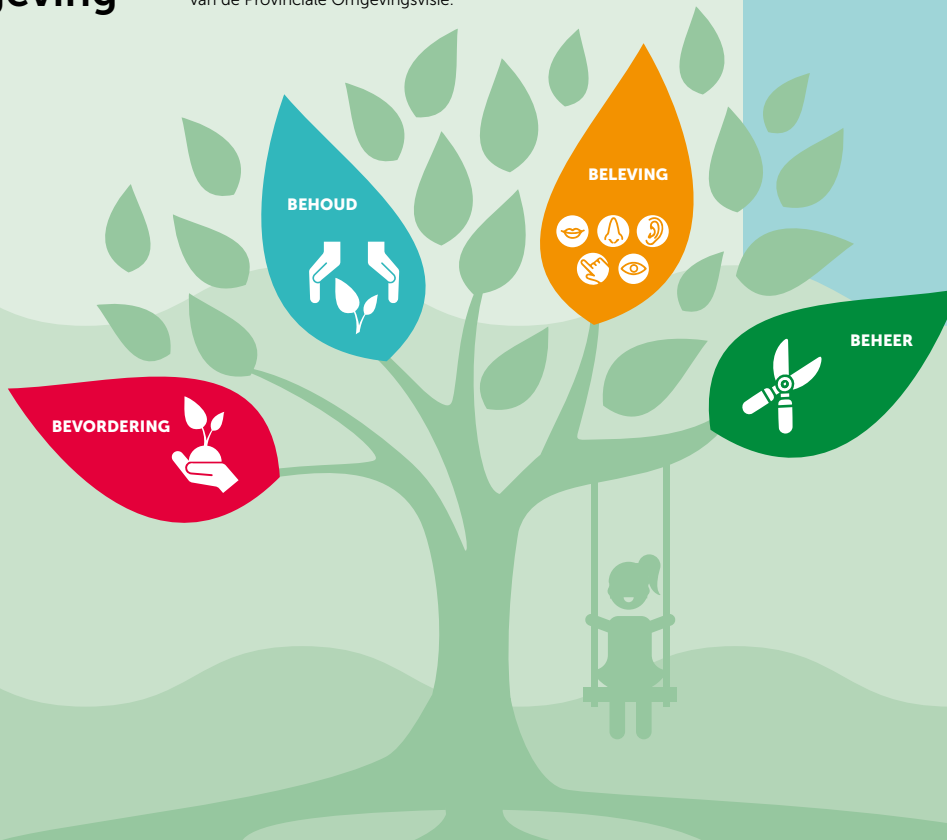
Op pagina 180 de zin "Wij zullen de komende periode inventariseren welke provinciale programma's, naast de verplichte programma's nodig en gewenst zijn". Te wijzigen in "Wij zullen de komende periode inventariseren welke provinciale programma's, naast de verplichte programma's en het Landschapsprogramma, nodig en gewenst zijn.", en vóór deze zin toe te voegen: "Wij kiezen er daarnaast voor om een Landschapsprogramma op te stellen".

| | | | |
|---------------------|------------------|------------------------------|-----------------|
| Hans van Wageningen | Lianne Schuuring | Jorge Wolters Gregório | Odin Westen |
| D66 | PvdA | SP | GroenLinks |
| Henk van der Linden | Nico Vincken | Anne Marie Fischer- Otten | Herman Nijskens |
| Lokaal-Limburg | SVL | 50Plus | VVD |

4. Samenhang Programma Landschap - Natuurprogramma - Limburgs aanvalsplan bossen

Brede welvaart in een Groene Leefomgeving

Een groene leefomgeving draagt bij aan de Limburgse identiteit, biodiversiteit, gezondheid, leefbaarheid, (circulaire) economie en daarmee aan de brede welvaart in Limburg. Met het Natuurprogramma, het Programma Landschap en de Limburgse aanpak Bossen maakt de Provincie Limburg hier werk van. Door inzet op **Beheer, Bevordering, Behoud** en **Beleving** van natuur, landschap en bos wordt met het Natuurprogramma, het Programma Landschap en de Limburgse aanpak Bossen onze Limburgse groene leefomgeving in samenhang versterkt. De provinciale belangen benoemd in de Provinciale Omgevingsvisie 2021 (POVI) zijn daarbij, naast onze wettelijke taken, een belangrijk uitgangspunt. Het Natuurprogramma en het Programma Landschap zijn uitwerkingen van de Provinciale Omgevingsvisie.



Programma Landschap

Het behoud, beheer en bevorderen van het Limburgs landschap en haar unieke en kwetsbare landschappelijke kernkwaliteiten (inclusief cultureel erfgoed) en het stimuleren van de beleving ervan.

1. A. Ontwerp, ontwerp onderzoek en ruimtelijke opgaven
B. Borging ruimtelijke kwaliteit bij grote programma's en transities
2. Landschap en ruimtelijke ordening
3. Waardstelling landschap, kennisontwikkeling en -overdracht
4. De regio in zijn kracht. Ondersteunen gebiedsprocessen
5. Beheer samen slim organiseren (inbreng Verkenning landschapsbeheer)

Natuurprogramma

Behoud en herstel van de biodiversiteit, in een natuurinclusieve samenleving.

1. Robuuste Natuur: Natuurnetwerk Limburg ingericht, verbonden, beschermd en beheerd
2. Limburg Natuurinclusief: biodiversiteit stimuleren in alle maatschappelijke sectoren, economische en ruimtelijke afwegingen en ontwikkelingen
3. Limburgers voor groen: stimuleren en faciliteren van de beleving, acceptatie, verwondering en waardering van natuur lokaal (dicht bij huis)

Limburgse aanpak Bossen

Een gezond, toekomstbestendig en groter bosareaal dat een aantal belangrijke maatschappelijke functies naar behoren kan vervullen.

1. Beter bos: streven naar een verbetering van de kwaliteit en de gezondheid van de bossen
2. Meer bos: het huidige areaal van de bossen vergroten
3. Meervoudig gebruik van bos: het verbeteren van de functievervulling van de bossen (recreatie, houtoogst)
4. Meer draagvlak bos: zorgen voor maatschappelijk draagvlak, meer betrokkenheid bij, kennis van en begrip voor bossen, bomen en bosbeheer

5. De Kwaliteitsestafette; de 7 eigenschappen van het borgen van landschap en ruimtelijke kwaliteit in programma's en projecten

(bron: Stichting Smart Rivers)

1. Eindkwaliteit is een expliciet doel

- Kwaliteit is onderdeel van het besluit om met het programma of project te starten en is benoemd in de opdracht aan het programma- of projectteam.
- Kwaliteit is logisch verbonden met het programma of project en past bij de andere doelen.
- De kwaliteitsdoelen zijn ambtelijk, bestuurlijk en voor een breed publiek tastbaar en aantrekkelijk tot uitdrukking gebracht.

2. Kwaliteit is verbonden met andere belangen

- Met kwaliteitsdoelen strijdige belangen (overheden, bedrijven en burgers) zijn in kaart gebracht.
- Dominante belangen zijn verbonden met, verenigbaar met of ondergeschikt aan kwaliteitsdoelen.
- Kwaliteitsdoelen zijn in hun effecten doordacht en haalbaar.

3. Kwaliteit is uitgewerkt in een normerend en inspirerend kader

- Kwaliteit is uitgewerkt tot ondubbelzinnige en toetsbare principes en eisen.
- Het kader geeft inzicht in en context bij principes en eisen.
- Het kader is ook voor niet-ingewijden begrijpelijk en wervend.
- Het kwaliteitskader heeft in elke fase van het project een formele status.
- De kwaliteitseisen worden voor iedere fase tot op het juiste detail en in de juiste vorm uitgewerkt.

4. Kwaliteit heeft altijd een eigenaar met autoriteit en zeggenschap

- Er is in iedere fase, bij opdrachtgever en opdrachtnemer, iemand voor de realisatie van kwaliteitsdoelen verantwoordelijk en aanspreekbaar.
- De borging van kwaliteit is belegd bij een teamlid met zeggenschap en in een (management-) teamrol met invloed en mandaat.
- Teamleden met zeggenschap over kwaliteit worden voor lange duur gecontracteerd en zijn gecast op gezag, ervaringen betrokkenheid.

5. Het ontwerpproces vormt het hart van een programma of project

- Ontwerpen wordt als integrerende discipline ingezet en problemen worden opgelost middels ontwerpend onderzoek.
- Ontwerpers zijn in staat gesteld en gekwalificeerd om integrale ontwerp-oplossingen te bieden voor technische, ruimtelijke, financiële en omgevings-vraagstukken.
- Ontwerpkeuzes zijn in handen van ontwerpers die in deze specifieke discipline (landschapsecologie, geomorfologie, landschapsarchitectuur, architectuur) thuis zijn.

6. Er is financiële dekking voor kwaliteit

- De middelen om tot de gewenste kwaliteit te komen zijn geraamd en gereserveerd.
- Realisatie van kwaliteitsdoelen is onlosmakelijk verbonden met project-onderdelen die sowieso worden uitgevoerd.

7. Kwaliteit staat altijd op de agenda

- Kwaliteit staat altijd op de agenda bij besluitvorming, beoordelingen en reviews.
- Kwaliteit is expliciet onderdeel van een aanbesteding en is vertaald in de juiste EMVI-criteria en -weging.

Colofon

Provincie Limburg

Postbus 5700 6202 MA Maastricht

+31 (0)43 389 99 99 | postbus@prvlimburg.nl | www.limburg.nl

Fotografie

Herman van Steenwijk: cover, pagina 12-13, 35, 36, 38, 42-43, 76-77

Johannes Timmermans: pagina 22-23

Natuurrijk Limburg: pagina 60-61, 69

Provinciale beeldbank: pagina 7, 28-29, 32-33, 50-51, 70-71

Website Ooijen-Wanssum: pagina 31

