

## Alla tiders perenner!

- Jämförelse av tolv arters utbud på tre plantskolor åren 1910-1930 och 1950-1970

All-time perennials! - comparison of twelve species at three nursery schools in the year 1910-1930 and 1950-1970

*Catharina Jacobsson Ringkvist*



## **Alla tiders perenner!**

- Jämförelse av tolv arters utbud på tre plantskolor åren 1910-1930 och 1950-1970

All-time perennials! - Comparison of twelve species at three nursery schools in the year 1910-1930 and 1950-1970

*Catharina Jacobsson Ringkvist*

**Handledare:** Linnea Oskarsson, SLU, Nationella genbanken, Institutionen för landskapsarkitektur, planering och förvaltning

**Btr handledare:** Inger Olausson, Göteborgs universitet, Institutionen för kulturvård

**Examinator:** Åsa Klintborg Ahlklo, SLU, Institutionen för landskapsarkitektur, planering och förvaltning

**Omfattning:** 15 hp

**Nivå och fördjupning:** G2E

**Kurstitel:** Kandidatarbete i biologi

**Kurskod:** EX0493

**Program/utbildning:**

**Utgivningsort:** Alnarp

**Utgivningsår:** 2018

**Omslagsbild:** Astilbe Arendsii-Gruppen 'Lachskönigin'. Priskuranter från Stensborgsträdskolor, 1925 och 1926. KB, okatalogiserade tryck. Fotograf okänd.

**Elektronisk publicering:** <http://stud.epsilon.slu.se>

**Nyckelord:** *perenner, plantskola, Göteborgs Trädgårdsförening, Stensborgs Trädskolor, Vassbo Trädskolor*







# Tack!

Jag vill rikta min största tacksamhet till huvudhandledare Linnea Oskarsson för engagemang, stöd, tålamod och inspiration. Du är en klippa, lugn och stabil och besitter stora kunskaper som hjälpt mig oerhört mycket. Du har fått dra och putta mig framåt ett flertal gånger då jag tillfälligt tappat tron på att jag skall bli klar. Någonsin. Men till slut så.

Tack även till biträdande handledare Inger Olausson för stöd kring arbetet och det peppande mail jag fick då jag befann mig i en pressad situation, vilket jag så många gånger gjorde då jag haft ett ordinarie arbete jämte skrivandeprocessen.

Tack till min man Micke Ringkvist och min kollega Åsa Lönn för tankar kring arbetet och till moster Ebba Jacobsson för hjälp med den språkliga delen i arbetet.

Tack till personalen på Kungliga biblioteket (KB) i Stockholm som hjälpte mig att ta fram stora delar av materialet och alla ni som bidragit med stöttande ord och förståelse då jag befunnit mig i denna process.

Eskilstuna 2018

Catharina Jacobsson Ringkvist

## Sammanfattning

Kan priskuranter ge information om huruvida utbudet av perenner har ökat eller minskat från perioden 1910-1930 och 1950-1970? Syftet med denna undersökning var att jämföra utbudet av tolv perenner i svenska plantskolor i början och under andra halvan av 1900-talet.

Resultatet visade att det inte finns något generellt självklart svar på om antalet undersökta perenner ökade eller minskade från den ena till den andra tidsperioden. Antalet sorter per tidsperiod och plantskola har beräknats utifrån 25 arter men den fortsatta analysen baseras på de tolv arter som både räknats och analyserats. När de 25 arterna från samtliga plantskolors sortiment räknas in syns en tydlig ökning respektive minskning. För resterande 19 arter syns inget tydligt mönster.

Under 1910- och 1920-talen hade plantskolorna ett flertal sorter och testlustan tycks varit stor. Ofta importerades perenner men osäkert var om de var härdiga i Sverige eller inte. Det som generellt syns väl i denna studie är att omsättningen av sorter varit stor.

Under perioden 1950-1970 var snarare sortimentet mer likriktat. Ökad kunskap om härdighet, stilideal, miljonprogrammet och önskan om lättskötta trädgårdar och allmännytor bidrog till att sortimentet av perenner minskade, vilket generellt blir synbart i de priskuranter som studerats.

Det som är relativt tydligt, utifrån undersökningen, är att sortimentet blivit alltmer likriktat. Huruvida sortimentet ökade eller minskade på det stora hela beror på ett flertal faktorer som i denna studie inte blir jättetydliga. Litteraturen i sin tur tyder starkt på att utbudet minskade. Om priskuranterna från Göteborgs trädgårdsförening och Stensborgs trädskolor får tala tycks studien stärka den redan skrivna litteraturen. Däremot verkar Vassbo trädskolor gå mot den rådande tanken om att utbudet ökade.

Stora delar av den data som samlats in i detta kandidatarbete har inte analyserats så det finns därför ett uppslag för fortsatt arbete. Förhoppningen är att detta underlag kan bidra och vara till nytta för den fortsatta forskningen och som ett steg i arbetet med bevarandet av det gröna kulturarvet.

## Abstract

Can price watchers provide information about whether the supply of perennials has increased or decreased from the period 1910-1930 and 1950-1970? The purpose of this survey was to compare the supply of twelve perennials in Swedish nursery schools in the early and second half of the 20th century.

The result showed that there is no generally obvious answer to whether the number of perennials examined increased or decreased from one to the other time period. The number of varieties per period and nursery has been calculated from 25 species, but the further analysis is based on the 12 species that were both calculated and analyzed. When the 25 species from all the nursery's assortment are counted in, a clear increase or decrease is shown. For the remaining 19 species, no clear pattern appears.

During the 1910s and 1920s, the nursery schools had a number of varieties and the test lice appeared to be large. Often, perennials were imported but uncertain where they were hard in Sweden or not. What is generally seen in this study is that the turnover of varieties was high.

In the period 1950-1970, the range was more similar. Increased knowledge of hardiness, stilidal, the milestone program and the desire for easy-care gardens and public areas contributed to the reduction of the perennial range, which is generally visible in the price trials studied.

What is relatively clear, based on the survey, is that the assortment has become increasingly similar. Whether the range increased or decreased on the whole is due to a number of factors that do not get very clear in this study. Literature, in turn, strongly suggests that supply declined. If the price quarantines from the Gothenburg Horticultural Society and Stensborg Tree Schools can speak, the study seems to strengthen the literature already written. On the other hand, Vassbo tree schools seem to go against the current idea that supply increased.

Large parts of the data collected in this bachelor thesis have not been analyzed so there is a suggestion for continued work. The hope is that this substrate can contribute and be useful for the continued research and as a step in the process of preserving the green cultural heritage.



# Innehållsförteckning

1. Inledning .....	1
1.1 Syfte och frågeställning .....	2
2. Material och metod .....	2
3. Plantskolorna .....	4
3.1 Göteborgs trädgårdsförening .....	4
3.2 Stensborgs trädskolor .....	5
3.3 Vassbo trädskolor .....	7
4. Sortimentanalys .....	8
4.1 Artgenomgång .....	9
4.1.1 <i>Aster</i> , astrar .....	9
4.1.2 <i>Astilbe</i> , astilbar .....	10
4.1.3 <i>Campanula</i> , blåklockor .....	13
4.1.4 <i>Delphinium</i> , riddarsporrar .....	15
4.1.5 <i>Dianthus</i> , nejlikor .....	18
4.1.6 <i>Hemerocallis</i> , dagliljor .....	19
4.1.7 <i>Iris</i> , irisar .....	21
4.1.8 <i>Paeonia</i> , pioner .....	24
4.1.9 <i>Papaver</i> , vallmor .....	25
4.1.10 <i>Phlox</i> , flox .....	26
4.1.11 <i>Rudbeckia</i> , rudbeckior .....	28
4.1.12 <i>Symphyotrichum</i> , höstastrar .....	28
4.1.12 <i>Viola</i> , violer .....	29
5. Diskussion .....	31
5.1 Orsaker till att antalet saluförda sorter förändrades .....	31
5.1.1 Arbetskraften .....	31
5.1.2 Stilideal .....	32
5.1.3 Klimat, kunskap och efterfrågan .....	33
5.1.4 Krigens inverkan och transporter .....	33
5.1.5 Förädlare .....	34
5.1.6 Kontakter och särskilda intressen .....	34
5.2 Skillnader mellan plantskolorna .....	34
5.3 Likriktat sortiment .....	35
5.5 Svårigheter och möjligheter .....	36
5.4 Summering och slutsatser .....	36
5.5 Uppslag för fortsatt forskning .....	37

Källförteckning .....	38
Muntliga källor.....	38
Litteratur .....	38
Digitala källor .....	40
Bildkällor.....	41
Bilagor	

# 1. Inledning

År 1939 skriver Charles Reimer, plantskolist och lärare vid Alnarps lantbrukshögskola:

En sak, som man ej kan undgå att lägga märke till, när man ser igenom våra plantskolekataloger, är det allt för stora sortimenten av vissa växter såsom Delphinium, Lupinus, Phlox, Pæonia m.fl. Detta är emellertid ej något speciellt utmärkande för svenska förhållanden utan förekommer även i utlandet och påtalades förresten vid den internationella trädgårdskongressen i Berlin 1938 av Dr. B. Ruys, Dedemsvaart, Holland. Han framhöll bl.a. att när en sort överträffas av en bättre, bör den gamla sorten omedelbart försvinna från marknaden. Att genomföra detta stöter dock på vissa svårigheter, ty det dröjer alltid ganska länge innan de nya sorterna bli tillräckligt förökade och spridda. Och det är inte heller säkert att den växtköpande allmänheten är villig att betala det högre pris, som nya sorter alltid betinga (Reimer 1939).

Denna text går att läsa i artikeln "Plantskoleskötseln i Sverige" som ingår i boken *Svenska trädgårdar*, del I (Reimer 1939). Den syftade till att ge en historisk återblick över den svenska trädgårdsodlingens utveckling under en "mansålder". Den man Reimer refererade till och vars ord stärkte hans observationer var Bonne Ruys som 1888 hade grundat Royal Moerheim Plantskolor. Ruys var erkänd inom plantskolekretsar och var även involverad i både trädgårdsråd och trädgårdsföreningar (Huygens 2013). I artikeln lyfte Reimer även fram *Aster*, *Iris* och *Astilbe* som rikt representerade perennsorter vid den tiden.

Reimer fortsätter:

Alltför stora sortiment bli emellertid mycket arbetskrävande och verka fördyrande på hela odlingen. Dr. Ruys ansåg, att beträffande de större släktena torde ett sortiment om 20 à 25 av de bästa sorterna vara tillräckligt. – För framtiden torde också en standardisering på detta område bli behövlig även hos oss. Den kortare arbetstiden och dyrare arbetskraften gör det omöjligt att hålla alltför stora sortiment (Reimer 1939).

Till Sverige kom vid förra sekelskiftet både tyska och engelska ideal om hur perenna växter kunde användas för gestaltning. Den tyska stilen kännetecknades av en blandning av naturliga och geometriska element (Möller 1994). Dessutom utvecklades från Tyskland nya stilideal som var anpassade till villaträdgårdarnas mindre utrymmen (Wilke 2006). En mer naturlig stil eftersöktes och ett ökat intresse för växternas härdighet uppstod. Perenner, och även buskar, användes allt mer och planterades i grupp snarare än som solitärer, vilket bidrog till ett naturligt uttryck. De engelska idealen uppkom som en kontrast till det tidigare användandet av, i huvudsak, årliga blomsterväxter som planterats i så kallade tapetgrupper (Hermelin-Jungstedt 1989). Sortimenten växte i svenska plantskolor och handelsträdgårdar och trädskolor hade "ett rikligt urval av perenner" (Post 1910).

Men vad hände då med perennutbudet? Gjorde kortare arbetstid och dyrare arbetskraft att sortimenten minskade? Åsa Ahrland berättar att efterfrågan av småväxta barrväxter och rododendron ökade under 1940- och 50-talen och tillgången på dessa eskalerade under 1960-talet. Till följd av detta fick perennerna stå tillbaka och de ansågs dessutom vara arbetskrävande och omoderna (Ahrland 1990). Dessutom bosatte sig fler i radhus och villor och det fanns en allmän strävan efter att ha en lättskött trädgård (Ahrland 1992).

Plantskollisten Arne J:son Törneland berättar 1965, vilket stärker det tidigare sagda, "att perennerna tillhört huvudodlingen men en allt starkare rationalisering och större efterfrågan på buskar och träd har tvingat företaget att nästan helt lämna dem utanför programmet" (Bylund 2011). Samtidigt ökade importen av plantskoleväxter efter andra världskriget eftersom gränserna öppnades och den internationella handeln växte. Utvecklingen gick från att sortimentet av plantskoleväxter framförallt förökats inom landet, till att under 1960-talet i huvudsak importeras. (Ahrlund 1990 återger muntlig information från 1990 sagt av Klaus Vollbrecht och Lars Rudin)

Hur påverkade allt detta utbudet? Minskade det eller var den ökande importen efter andra världskriget en motvikt till denna förändring och istället bidrog till att sortimentet ökade? Går det med hjälp av plantskolekataloger att utläsa om sortimentet blev alltmer omfattande? I detta arbete ligger plantskolekataloger från tre plantskolor i Sverige till grund för den jämförelse som görs för att ta reda på detta.

Detta tycks vara ett relativt utforskat och odokumenterat område, vilket gör att det känns viktigt, spännande och intressant.

## 1.1 Syfte och frågeställning

Syftet med denna studie är att jämföra utbudet av perenner i svenska plantskolor i början och under andra halvan av 1900-talet. För att göra detta sammanställs och jämförs utbudet av tolv perenner på tre plantskolor under perioderna 1910-1930 och 1950-1970.

Frågeställningarna är:

- Vilka sorter såldes under respektive perioder?
- Är det samma sorter som säljs under de två undersökta perioderna?
- Minskar/ökar antalet sorter inom varje art?
- Förändras utbudet och i så fall hur?

## 2. Material och metod

Arbetet startades med syftet att undersöka tre plantskolor i Södermanland och jämföra perennutbudet under två olika tidsperioder under 1900-talet. Ett antal dagar lades på att söka plantskolor och priskuranter men de enda som hade priskuranter i volymer att räkna med var i stort sett Löta trädskolor som sedan 1943 ligger i Ärla (Löta u.å.) och Äs trädgård som låg belägen utanför Katrineholm (Lind & Thulin 1939-1940). Priskuranterna och därmed material att analysera var knappt och i samråd med huvudhandledare Linnea Oskarsson föll valet istället på plantskolor i Sverige vars samlingar av priskuranter är mer omfattande. Valet föll på Göteborgs trädgårdsförening, Vassbo trädskolor som ligger mellan Borlänge och Falun samt Stensborgs trädskolor, vars verksamhet först låg i Västerås och senare flyttades till Karlstads västra utkant. Anledningarna är flera till att valet föll på dem. För det första just därför att det finns en relativt omfattande samling av priskuranter från dessa plantskolor och över perioderna i stort. För det andra beroende på skillnader i ägarförhållanden och för det tredje därför att de har en viss spridning geografiskt.

I uppsatsen definieras en perenn som en flerårig örtartad växt, där olika sätt har utvecklats för att skydda de övervintrande knopparna mot vinterkyla. Majoriteten av perennerna härrör från Asien, Nordamerika och Europa (Bengtsson 1989). Med plantskola avses i denna uppsats en anläggning för växtodling. På en plantskola odlas i huvudsak vedartade växter såsom träd, fruktträd, bär, rosor, häckväxter men också perenner. Alltså inte korta kulturer som på en handelsträdgård, t.ex. grönsaker, ett- och tvååriga sommarblommor (annueller och bienner), snittblommor och primörer (Olausson 2016). Dessutom drivs en plantskola oftast i kommersiellt syfte.

I sökandet efter data användes priskuranter från de valda tidsperioderna och plantskolorna. Dessa priskuranter är tidsdokument som förhoppningsvis, till stora eller hela delar, visar vilket sortiment som var tänkt att säljas på en plantskola vid en viss tid, oftast ett specifikt år. Vissa årgångar saknas så därför är inte katalogserierna helt kompletta. Priskuranterna togs från de okatalogiserade samlingarna, i detta fall vardagstryck, med hjälp av personal vid Kungliga biblioteket (KB) i Stockholm, i huvudsak under maj och juni 2016. Då det saknades ett flertal priskuranter från Göteborgs trädgårdsförening i KBs samlingar letades även kompletterande information på Lunds universitetsbibliotek (LUB) och Göteborgs trädgårdsförenings digitaliserade katalog, dock utan framgång. Synonymer till priskurant, till exempel plantskolekatalog och prislister, har använts i perioder av vissa plantskolor. I detta arbete används benämningen priskurant av författaren.

För underlag och referenser till skrivandet, inkluderat sortimentsanalys och diskussion, användes böcker, Internet, trädgårdstidskrifter, tidningar, priskuranter och företagsförteckningar. Tidsperioderna som undersöktes i detta arbete, 1910-1930 och 1950-1970, valdes bland annat utifrån Charles Reimers ovan nämnda uttalande i *Svenska trädgårdar* del I (Berge 1939). Under den förstnämnda perioden var, som tidigare nämnt, perenner på modet. Vad hände sedan? Genomfördes det en förändring och standardisering av växtmaterialet? Föll fokus på andra växtgrupper som ledde till att det perenna sortimentet minskade? Avsikten med ett tidsglapp på 20 år mellan de två undersökta perioderna är att se en tydligare skillnad i hur utbudet av de perenna växtarterna påverkats. En önskan som uppstod under arbetets gång var att undersöka hela perioden 1910-1970 men på grund av tidsbrist får den möjligheten skjutas på framtiden.

Tanken från början var att sammanställa och jämföra utbudet av 14 perennsläkten, inklusive åtskilliga därunder liggande arter som fanns med i priskuranterna. Dessa släkten/arter valdes därför att de är klassiska rabattperenner som varit mycket populära under den tidigare av de två undersökta perioderna och därför att flera av dem tillhör den skara av arter som Reimer och Ruys nämner som exempel på arter där utbudet av sorter var för stort.

Rådatan som ligger till grund för undersökningen finns redovisad i bilaga 2. Den omfattar art- och sortnamn listade under respektive plantskola och tidsperiod. Både den rena arten, om en sådan finns, och underliggande sorter är inkluderade. Materialet visade sig vara så omfattande att arbetet istället inriktades på 13 släkten med 25 utvalda underliggande arter. Dessa ligger inlagda i en lista vilka bearbetades och finns redovisade i bilaga 1. I de fall där en sort funnits i sortimentet t.ex. 1915 och 1917 års priskuranter men 1916 års priskurant saknas, har ett antagande gjorts om att sorten även funnits detta år. Saknas däremot två eller flera år har ett glapp lämnats. I ett fåtal fall är priskuranter benämnda med dubbelår, till exempel "Hösten 1912 och Våren

1913". I den löpande texten och i den bifogade bilaga 1 och 2, anges i dessa fall det första året, som i detta exempel blir 1912.

I den bearbetade versionen i bilaga 1 har den gamla namnsättningen bytts ut till dagens rådande. Den grundar sig på nomenklaturdatabasen Svensk kulturväxtdatabas (SKUD). Som exempel har *Campanula glomerata* 'Dahurica' ändrats till *Campanula glomerata* ssp. *speciosa* och där det har förekommit skillnader i stavning har till exempel *Delphinium* Elatum-Gruppen 'Persomon' fått heta 'Persimmon'. Anledningen till att ändringarna gjorts är för att det finns en förhoppning om att antalet sorter, utifrån nutida nomenklatur, skall bli korrekt. Dock finns det anledningar till att ta antalet saluförda sorter med en nypa salt. I många fall anges i priskuranterna att blandade färger eller blandade sorter har funnits till salu, men i priskuranten står ingen information om hur många sorter som gömmer sig bakom den angivelsen. Likaså går det inte med säkerhet att säga att de saluförda sorterna faktiskt gick att köpa, till exempel hade kanske alla plantor av en viss sort frusit bort. Ytterligare anledning kan vara sorter som tillkommit under säsongen som faktiskt såldes, men som inte alls angivits i priskuranten. Alltså är det svårt att säga hur många sorter som garanterat sålts. I analysen används dock ord som såldes, köptes och så vidare för att få ett mer varierande språk.

I sortimentslistan är även eventuell auktor tillagd och om sorten finns registrerad i SKUD eller inte. All information från SKUD är inhämtad juni 2017 och februari-mars 2018. Även arternas och gruppernas ursprung (angivet i artgenomgången i kapitel 4) är hämtade ur SKUD (mars 2018).

I sortimentsanalysen i kapitel 4 finns tabeller och diagram som gjorts i Excel. Tabellerna visar antal sorter per tidsperiod och plantskola. Diagrammen visar antal sorter per år och plantskola, vilka ger en mer djupgående möjlighet att analysera sortimentet. Detta arbete tog mycket tid i anspråk vilket bidrog till ytterligare en sällning av antalet arter att analysera. Till sortimentsanalysen och som föremål för diskussion har 12 arter inkl. sorter under sju släkten använts. Detta är förklaringen till att under ett antal arter står det "inte räknad" och "inte räknad och analyserad". Dock har samtliga antalet sorter per tidsperiod och plantskola räknats.

### 3. Plantskolorna

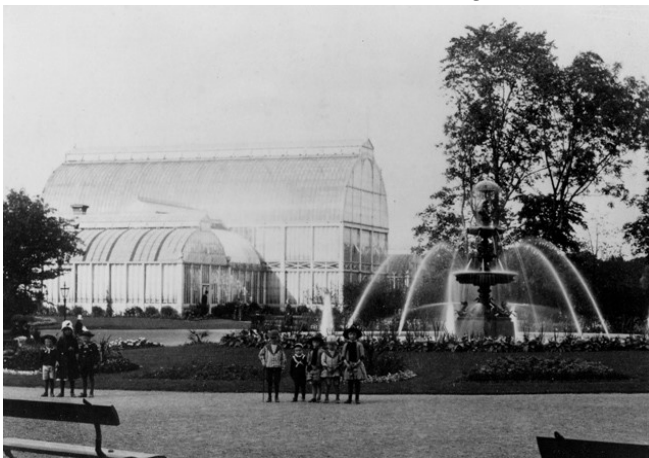
De tre plantskolor som ingår i undersökningen är: Göteborgs trädgårdsförening, Stensborgs trädskolor vars verksamhet startade i Västerås och som senare flyttades till utkanten av Karlstad samt Vassbo trädskolor mellan Borlänge och Falun, strax norr om Ornäs.

#### 3.1 Göteborgs trädgårdsförening

Göteborgs trädgårdsförening var föreningsägd under de tidsperioder denna undersökning behandlar. Verksamheten omfattade blomsterhandel, fröhandel, handelsträdgård, plantskola samt skötsel av parkområdet, vilka i slutet av 1930-talet sysselsatte 62 personer under lågsäsong och ytterligare 48 personer under högsäsong. Plantskolan drev upp 84 000 perenner (Lind & Thulin 1939-1940) och priskuranten över frö och växter trycktes som mest i 40 000 exemplar per år, vilka gick ut till hela landet (Sigstam 1986). Plantskolan blev en av de främsta i Sverige och parken i Trädgårdsföreningen är numera en av de bäst bevarade 1800-talsparkerna i Europa (Trädgårdsföreningen 2018).

Kapten Henric von Normann återvände 1840 från "de berömda botaniska trädgårdarna i Greifswald och Berlin" till Göteborg, med en dröm om att i staden starta en trädgårdsförening där trädgårdsentusiaster kunde samlas. Därtill ville han att en botanisk trädgård skulle anläggas. På flertalet ställen i Europa bildades trädgårdsföreningar med det engelska The Royal Horticultural Society som förebild. Kaptenen fick gensvar och med hjälp av entusiaster och den blivande talesmannen Pehr Christopher Westrin, överläkare vid Sahlgrenska sjukhuset, kunde drömmen förverkligas (Trädgårdsföreningen 2018).

En "Aktieteckning" bildades för att finansiera anläggandet, borgerskapet bidrog ekonomiskt och mark från staden uppläts och år 1842 grundades Göteborgs trädgårdsförening. Trädgårdsmästare och arkitekter fick tackla sumpmark och kärr men allt eftersom växte Trädgårdsföreningens park fram. Den var välkommen då det var många människor som önskade fler



Figur 1. Palmhuset kring 1900. Regionarkivet. (Mehner 2018)

grönområden i staden som motvikt till den mur som fram till början av 1800-talet omgärdat staden. I parken fanns en omfattande växt- och fröhandel och plantskolan kom att bli en av Sveriges främsta. Med Crystal Palace i London som förlaga byggdes år 1878 det så kallade Palmhuset (Trädgårdsföreningen 2018).

Den första priskuranten från plantskolan gavs ut 1848 (Ahrlund 1990). Ett flertal gånger behövde plantskolan mer mark eftersom efterfrågan på plantor ökade. Redan år 1858 söktes nya marker för verksamheten och året därpå flyttades den till Stampen som låg i nära anslutning till Trädgårdsföreningen. År 1899 krävdes ytterligare mark som arrenderades på landerierna Katrinelund och Burgården och till slut flyttades plantskolan år 1931 till Röd på Hisingen (Lindberg 1942). Efter tid växte Göteborg och plantskolans mark i Röd blev intressant för byggnation (Ahrlund 1990) och den såldes till Göteborgs kommun år 1964 (Sigstam 1986). Då ingen ersättningsmark till en rimlig peng gick att finna blev detta början till slutet för plantskolan (Älveby & Dunthorne 1992). Beslutet om att avveckla både plantskolan och fröhandeln, som stod i beroendeställning till varandra, togs 1969 (Sigstam 1986). Den 5 februari 1976 förklarades Palmhuset som byggnadsminne och hela parken blev, som den första i Sverige, byggnadsminnesförklarad den 2 juni 1992 (Trädgårdsföreningen 2018).

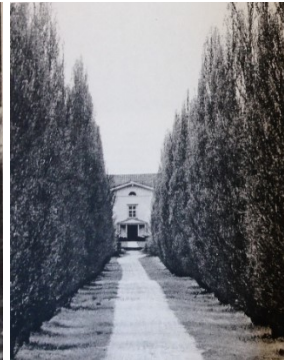
### 3.2 Stensborgs trädskolor

Stensborgs trädskolor var en privatägd plantskola och hade ett högt anseende både utomlands och i Sverige och som mest skickades 10.000 priskuranter ut (Bylund 2011). Under högsäsong arbetade 30-40 personer i företaget och under lågsäsong mindre än 10 personer. Antalet perenner uppgick till 100 000 per år under 1930-talet (Lind & Thulin 1939-1940).

Stensborgs trädskolor grundades år 1890 i Västerås av trädgårdsmästaren Frans Johansson. Detta skedde efter han tagit över det arrende där Västmanlands läns trädskolor låg. År 1916 beslutades det att marken skulle "avyttras" till landstinget då marken var intressant för en framtida utbyggnad av sjukhuset. Då bestämde sig Frans för att flytta sin verksamhet till Karlstad och år 1918 köptes gården Hagalund som låg strax utanför Karlstad. Sonen Erland blev föreståndare för verksamheten där (Dagobert 1994). Hela rörelsen flyttades över efter fem övergångsår (Lind & Thulin 1939-1940). Mitt i plantskolan fanns en herrgård, uppförd på 1700-talet, och vägen fram till den pryddes av en allé med pyramidekar, vilka planterades 1921. Söder om herrgården och på alléns båda sidor bedrev Stensborgs trädskolor sin verksamhet under 50 år (Bylund 2011).



Figur 2. Flygbild över Stensborg. Fotograf okänd. (Bylund 2011)



Figur 3. Allén. (ibid)

I plantskolan bedrevs förutom odling och försäljning även förädling, experiment och utveckling. Förmodligen var förädlingen av rododendron det som företaget blev mest känt för (Bylund 2011). Erlands botaniska intresse var starkt och fascinationen för rododendron var utmärkande.

Hans intresse drev honom att ständigt plocka hem nya arter och hybrider som han provodlade och observerade med avseende på deras hårdighet. De som ville sig riktigt bra hamnade också i försäljningsdiskarna medan andra fick nöja sig med att ingå i hans privata samling. Rododendronen i den lilla tallungen växte sig allt större och blev med åren en av de största i Sverige med över 300 arter (Dagobert 1994).

Under tiden hade Frans, Erlands far, fortsatt med verksamheten i Västerås, vilken pågick fram till våren 1924. Efter det låg all verksamheten enbart i Karlstad och Frans drog sig mer eller mindre tillbaka (Dagobert 1994). Dock sammanställde Frans Johansson ett häfte som gavs ut 1927: *Plantering - Råd och anvisningar vid plantering av träd, buskar, barrväxter och perennväxter*, vilket syftade till att

... besvara de frågor många av mina ärade kunder ofta framställa. Det har ej kunnat undvikas, att under en trädskolemans bråda tid om våren många viktiga spörsmål blivit allt för knapphändigt avfärdade. Min livliga förhoppning är, att de enkla råd, som här givas, måtte i någon mån ersätta vad som hittills brutit (Johansson, 1927).

Frans Johansson tycks varit mån om sina kunder, vilket avspeglar sig hos de övriga två ägarna, tillika hans barn och barnbarn. Detta ges exempel på i efterföljande text.

Med tiden blev kunderna fler och försäljningen ökade och de kataloger som skickades ut uppgick som mest till 10.000 st och i början av 1940-talet blev



Stensborgs trädskolor Kunglig hovleverantör. Den ökande försäljningen ledde till att markerna på Hagalund inte räckte till, så i slutet av 1930-talet köptes gården Önnerud men ersattes 1943 av gården Törne. Markerna i Törnes omnejd visade sig vara frostkänsliga, men dessa fortsatte ändå att användas fram till 1960-talet då gården såldes (Dagobert 1994).

Priskuranterna från Stensborgs trädskolor var från och med 1920-talet rikt illustrerade med bilder på de växter som salufördes. På många av bilderna fanns det också barn, se omslagsbilden. Från och med 1950-talet och troligtvis tidigare, föregicks växtsortimentet av ett förord där Erland till exempel kort beskrev växten på omslaget, informerade om uppdatering av växternas latinska namn, delgav läsaren sina trädgårdstankar och belyste omvärlden ur växthänseende och ställde sig också frågor, till exempel i 1952 års priskurant: "Hur skall det gå därute där striden står hård om makt och ideologier?" Erland avslutar nästan alltid texten med en dikt. Han skrev även själv poesi och 1965, året innan han avled, gavs hans diktsamling "*Min örtagård*" ut.

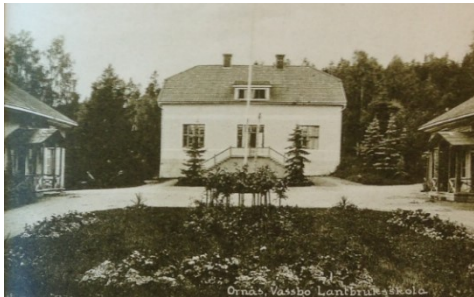
Erlands äldste son Arne J:son Törnedal tog formellt över företaget 1963 men Karlstad kommun behövde marken för stadens expansion och 1965 tvingades Arne sälja marken till byggbolaget L. E. Lundberg, som skulle bygga villor på platsen. Fram till 1969 fick marken användas till trädskoleverksamheten och efter det flyttades den till Ullebergs gård, vars marker låg strax söder om de tidigare. Trots mindre markarealer utökades sysselsättningen till att omfatta försäljning av trädgårdsmaskiner och dessutom iordningställdes ett ritkontor för planering av anläggningar gentemot kunder (Dagobert 1994). På marknaden hade alternativa odlings- och försäljningsmetoder dykt upp och 1972 avvecklades företaget. Betydande trädgårdskunskap försvann i och med att plantskoleverksamhet gick från en hantverksmässig sådan till en mer "industriell". Året innan hade Hagalunds huvudbyggnad, som skulle rivras, brunnit ned till grunden. Det som idag återstår av gården och verksamheten är den en gång så välkända rododendronskogen, reducerad till en liten återstod, och allén av pyramidekar (Bylund 2011).

### 3.3 Vassbo trädskolor

Vassbo trädskolor ägdes av Hushållningssällskapet under de tidsperioder som denna studie omfattar. På plantskolan arbetade under högsäsong 16 personer och en odling fanns om 25 000 perenna växter per år (Lind & Thulin 1939-1940). På området bedrevs jordbruks- och trädgårdsutbildningar. Ett av kännetecknen är den lummiga parken där det fanns 800 arter av örter, buskar, frukt-, park- och skogsträd, däribland ornäsbjörken som hittats och namngivits efter den närbelägna orten Ornäs (Eriksson 1996).

På 1600-talet hade Falu gruva bidragit till att Falun vuxit och blivit den näst största staden i Sverige. Under 1700-talet blev det attraktivt för besuttna falubor att förvärva sig bergfrälsejord, vilken gav ett högre anseende, det var en investering och ett sätt att bosätta sig utanför staden, vars luft färgades svart p.g.a. föroreningar från gruvan. Vassbo, som är belägen 1,5 mil sydväst om Falun, var en sådan s.k. bergsmansgård där både trädgårdsskötsel och jordbruk kunde bedrivas, en bit ifrån den förorenade luften. Ett antal byggnader uppfördes åren 1796-1799 och däribland mangårdsbyggnaden (Eriksson 1996).

År 1855 köptes eller arrenderades egendomen av Bolaget för Dalarnas lantbruksskola och redan året därpå, den 14 mars 1856, startades lantbruksskolan i Vassbo.



Figur 4. Skolbyggnaden, uppförd 1892.  
Fotograf okänd. (Eriksson 1996)

Hushållningssällskapet tog över ägandeskapet år 1858. Skolans trädgård anlades 1862 och var vid den tiden en uppseendeväckande händelse eftersom det så långt norrut inte tidigare anlagts någon liknande anläggning (Eriksson 1996) och år 1863 grundades Vassbo trädskolor (Priskurant, 1950).

Hushållningssällskapet började vid denna tid att jobba för att öka trädgårdsintresset hos allmänheten. Tidigare hade trädgårdar framförallt funnits vid herrgårdar och prästgårdar. Sällskapet bidrog med starthjälp till de socknar som anlade en minst ett tunnland stor skolträdgård. De som fick rabatt vid inköp var mindre bemedlade samt skolor och mellan åren 1900 och 1920 delade Hushållningssällskapet ut gratis eller rabatterade fruktträd som odlats fram på Vassbo trädskolor (Eriksson 1996).

Hushållningssällskapet stod som uppdragsgivare för lantbruksutbildningen t.o.m. 1963 och året därpå tog landstinget över uppdraget. Vassbo var dock i sällskapets ägo fram till 1983 då egendomen köptes av landstinget. Den 30 juni 1996 lades skolan ner. Det var då den äldsta lantbruksskola i Sverige som varit belägen på samma plats (Eriksson 1996).

Övriga aktiviteter som förekommit på Vassbo har varit föredrag, lantbrukardagar, kortare kurser och fram till 1964 "vilohem för trötta husmödrar" (Eriksson 1996). De verksamheter som senare funnits på Vassbo är kursgård, vandrarhem, café med ett växthus, en köksträdgård, en perennrabatt och en örtgård. Idag är brukare och ägare av parken uppdelad på flera stycken. På Vassbo finns ett arboretum som är regionens artrikaste. Flera av de nytto- och prydnadsväxter som vid början av 1900-talet planterades både inom länets gränser och norrut är uppdragna på Vassbo trädskolor (Trädgårdar i Dalarna u.å).

## 4. Sortimentanalys

Analysen är grundad på följande priskuranter:

**Göteborgs trädgårdsförening:** 1910-1914, 1916-1924, 1927-1930, 1950-1953, 1957 samt 1959-1963.

**Stensborgs trädskolor:** 1912/13-1915/16, 1917-1920, 1921/22-1922/23, 1924-1930, 1950-1952, 1954-1964 samt 1967-1970. Endast mellan sju och ett dussin perenner totalt i 1967-1970 års priskurant.

**Vassbo trädskolor:** 1910-1917, 1919-1921, 1923-1927 och 1930 samt 1950-1970.

Följande priskuranter saknas:

**Göteborgs trädgårdsförening:**

1915, 1925-1926, 1954-1956, 1958 samt 1964-1970. Sidorna 28-29 saknas i 1951 års priskurant, vilket gör att *Iris pumila* och *Iris sibirica* fallit bort.

**Stensborgs trädskolor:** 1910/11-1911/12, 1953, 1965 samt 1966.

**Vassbo trädskolor:** 1918, 1922, 1928 samt 1929. Sidorna 23-28 saknas i 1955 års katalog, vilket gör att *Astilbe*, *Campanula*, *Delphinium*, *Dianthus*, *Hemerocallis* och *Iris* fallit bort.



Figur 5. a)

Figur 5. b)

Figur 5. c)

Figur 5. a) Priskuranter från Göteborgs trädgårdsförening, 1917. b) Stensborgs trädskolor, 1954. c) Vassbo trädskolor, 1950. Samtliga från Kungliga biblioteket, okatalogiserade tryck.

## 4.1 Artgenomgång

Arter och grupper är listade under det släkte de tillhör.

### 4.1.1 *Aster*, astrar

Tillhör familjen Asteraceae, korgblommiga växter.

#### 4.1.1.1 *Aster amellus*, brittsommaraster

Ursprung: Central- och Sydeuropa, västra Ryssland och Turkiet (Oskarsson 2008).

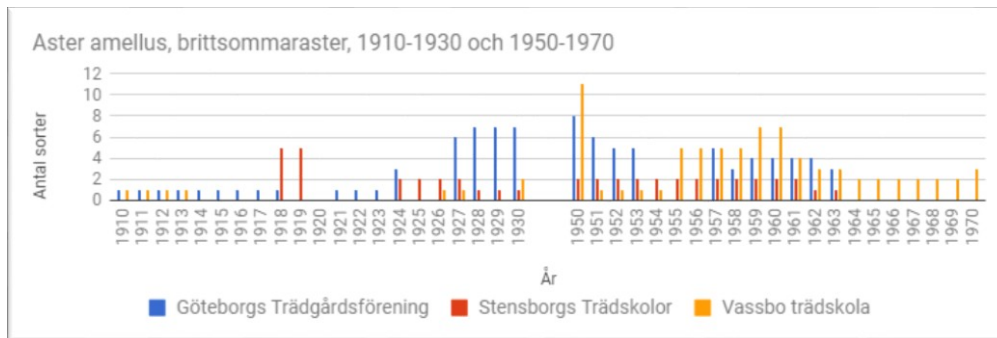
Antal sorter per tidsperiod och plantskola

Tabell 1. Antal sorter *Aster amellus* per tidsperiod och plantskola

	1910-1930	1950-1970
Göteborgs trädgårdsförening	9	10
Stensborgs trädskolor	6	2
Vassbo trädskolor	4	15

Göteborgs trädgårdsförening hade ungefär lika många sorter per tidsperiod och Stensborgs har dragit ner på sitt sortiment, medan Vassbo trädskolor gjort det motsatta.

Antal sorter per år och plantskola



Figur 6. Antal sorter *Aster amellus* per år och plantskola

På Göteborgs trädgårdsförening och Stensborgs trädskolor syns mer eller mindre tillfälliga toppar och dalar över antal sorter per år, vilket så även varit på Vassbo trädskolor. Där syns det att sortimentet per år generellt har ökat från den ena till den andra perioden.

Sorter i handeln

*Aster amellus* fanns som ren art eller utan angivet sortnamn, på Göteborgs trädgårdsförening åren 1910-1916 och på Vassbo trädskolor mellan 1910-1913. På Göteborgs trädgårdsförening gick *Aster amellus ssp. bessarubicus* att köpa åren 1917-1918 och lite senare, 1924-1930, på Stensborgs trädskolor. På den sistnämnda plantskolan varierade sorterna medan de på Vassbo trädskolor inte sålde någon sort alls mellan 1913 och 1925. Först i slutet av 1920-talet fanns fyra olika sorter att köpa. År 1918, på Stensborgs trädskolor och i början av 1920-talet, på Göteborgs trädgårdsförening kommer flera sorter ut i handeln och bland de tidigaste är 'Schöne von Ronsdorf' som såldes 1921-1924, 1927-1930, 'Preciosa' och 'Rudolf Goethe' som gick att köpa 1924, 1927-1930.

Tre av de sorter som på 1950-60-talen fanns att köpa på Göteborgs trädgårdsförening hade även gått att köpa på 1920-talet, vilka är 'King George' som såldes 1950-1953, 1957-1963, 'Rudolf Goethe' till salu åren 1950-1953, 1957 och 'Schöne von Ronsdorf'. Stensborgs trädskolor saluförde 'King George', 1950-1963, och 'Perry's Favourite', 1950-1961, och av dem hade ingen gått att köpa under den tidiga undersökta perioden. På 1950- och 60-talen adderades flera nya sorter till Vassbos sortiment, t.ex 'Rubellus', 1950-1954 och 1958-1960, 'Rudolf Goethe', 1964-1970 och 'Schöne von Ronsdorf', 1964-1970. De sorter som är representerade dessa årtionden på de tre plantskolorna är 'King George' och 'Perry's Favourite'.

#### 4.1.2 *Astilbe*, astilbar

Tillhör familjen *Saxifragaceae*, stenbräckeväxter.

#### 4.1.2.1 *Astilbe Arendsii*-Gruppen, astilbe

Ursprung: Hybridkomplex med bl.a. *Astilbe chinensis* (Japan och nordöstra Asien), *A. japonica* (Japan) och *A. thunbergii* (Japan).

Synonymer: *Astilbe hybrida*

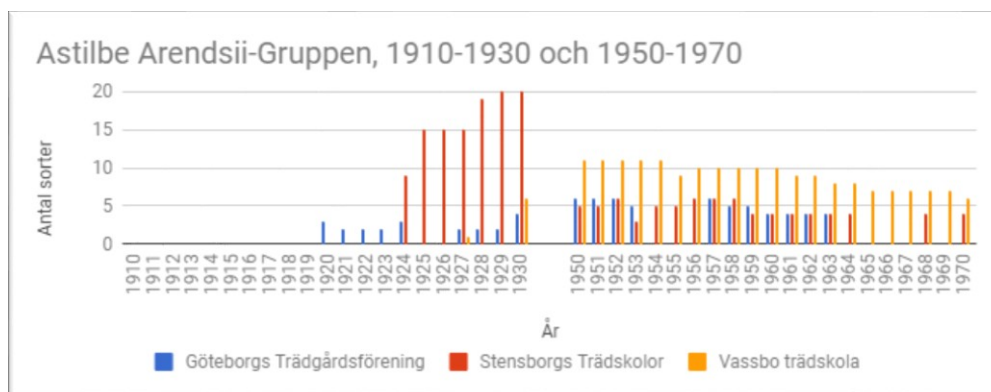
Antal sorter per tidsperiod och plantskola

Tabell 2. Antal sorter i *Astilbe Arendsii*-Gruppen per tidsperiod och plantskola

	1910-1930	1950-1970
Göteborgs trädgårdsförening	8	11
Stensborgs trädskolor	21	11
Vassbo trädskolor	6	13

Antal sorter per tidsperiod ökade på Göteborgs trädgårdsförening och Vassbo trädskolor medan det minskade på Stensborgs trädskolor.

Antal sorter per år och plantskola



Figur 7. Antal sorter i *Astilbe Arendsii*-Gruppen per år och plantskola

I de undersökta katalogerna från Göteborgs trädgårdsförening salufördes åren 1920-1930 mellan två-fyra Arendsii-hybrider. Antalet sorter per år var generellt fler under nästkommande period men antalet varierade mellan åren. Från 1950-1963 sjönk sortimentet från sex till fyra stycken. Stensborgs trädskolor hade en mängd olika sorter till försäljning 1924-1930 och i slutet av perioden salufördes mellan nio och tjugo sorter per år medan antalet under den senare tidsperioden visar mellan tre och sex sorter. Vassbo trädskola började ta in *Astilbe Arendsii*-hybrider i slutet av den tidiga undersökta perioden och satsade under den senare perioden på ett årligt sortiment om fyra-elva sorter.

Sorter i handeln

Många av Arendsii-Gruppens hybrider såldes under mer eller mindre korta perioder på en eller ett par av plantskolorna. Från 1920-1930 var 'Gloria' och 'Lachskönigin' de enda sorter som, vid något årtal eller period, såldes på alla de tre plantskolorna.

De hybrider som framförallt är representerade under den senare undersökta perioden är 'Fanal', 'Gertrude Brix', 'Gloria Purpurea' och 'Lachskönigin'.

#### 4.1.2.2 *Astilbe japonica*, japansk astilbe samt A. Japonica-Gruppen, silverastilbe

Ursprung: I Japonica-Gruppen ingår sorter som är hybrider mellan *Astilbe japonica* (Japan) och *A. chinensis* (Japan och nordöstra Asien).

Synonymer: *Hoteia japonica* och *Spiraea japonica*

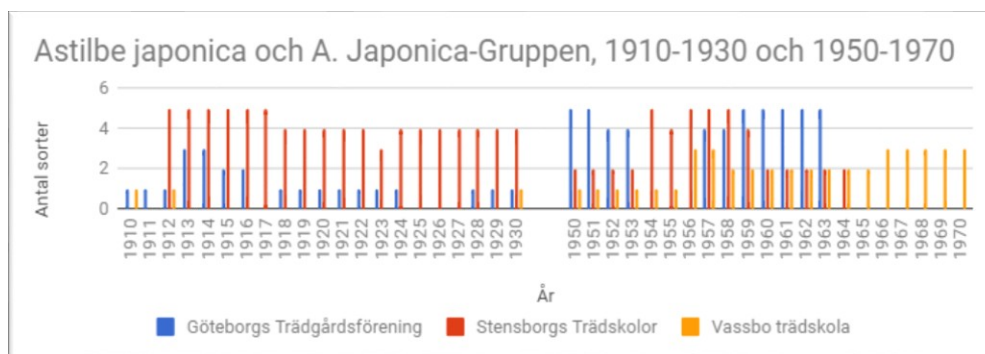
#### Antal sorter per tidsperiod och plantskola

Tabell 3. Antal sorter *Astilbe japonica* samt sorter i A. Japonica-Gruppen per tidsperiod och plantskola

	1910-1930	1950-1970
Göteborgs trädgårdsförening	5	8
Stensborgs trädskolor	6	9
Vassbo trädskolor	2	4

Sortimentet ökade på samtliga plantskolor.

#### Antal sorter per år och plantskola



Figur 8. Antal sorter *Astilbe japonica* samt sorter i A. Japonica-Gruppen per år och plantskola

Göteborgs trädgårdsförening och Vassbo trädskolor ökade generellt sett sitt sortiment per år medan Stensborgs trädskolor generellt tenderar att göra det motsatta, även om sortimentet mellan 1954 och 1959 ökade.

#### Sorter i handeln

Den rena arten *Astilbe japonica* såldes på Göteborgs trädgårdsförening 1910-1912 och 1918-1920, på Stensborgs trädskolor 1912-1917 samt på Vassbo trädskolor 1910 och 1912. Ingen av plantskolorna sålde den mellan 1950 och 1970.

Tre hybrider salufördes på Göteborgs Trädskolor i två-fyra år under början av 1910-talet, vilka var 'Queen Alexandra', 'Washington' och 'W. E. Gladstone'. Ytterligare en sort, 'Rheinland', såldes 1928-1930. Under åren 1912-1930 såldes fem olika hybrider på Stensborgs trädskolor, varav 'Peach Blossom', 'Washington' och 'W.E. Gladstone' var de som salufördes under längst tid, 1912-1930. Den förstnämnda såldes även 1951. Vassbo Trädskola hade en sort, 'Möve', till salu 1930.

Under 1960- och 50-talen salufördes ett antal nya sorter och de sorter som fanns att köpa på alla plantskolor var 'Bonn' och 'Red Sentinel'.

#### 4.1.2.3 *Astilbe* Thunbergii-Gruppen, höstastilbe

Ursprung: Hybrider med *Astilbe thunbergii* (Japan).

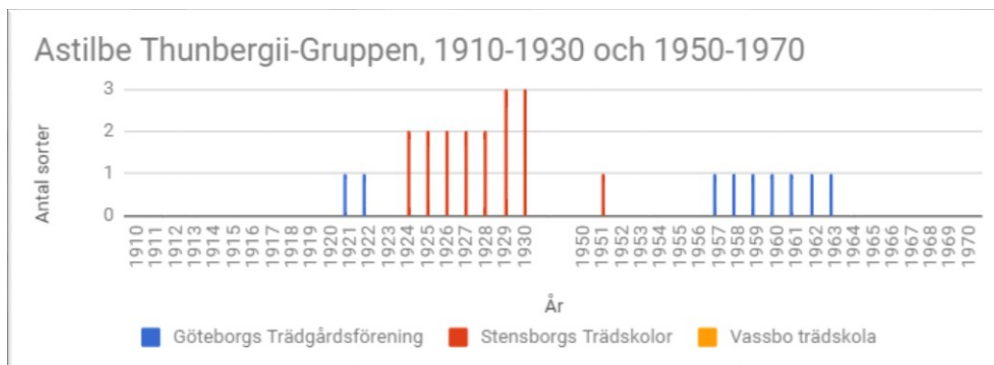
Antal sorter per tidsperiod och plantskola

Tabell 4. Antal sorter i *Astilbe* Thunbergii-Gruppen per tidsperiod och plantskola

	1910-1930	1950-1970
Göteborgs trädgårdsförening	1	1
Stensborgs trädskolor	3	1
Vassbo trädskolor	0	0

Antalet sorter per tidsperiod förändrades inte på Göteborgs trädgårdsförening och Stensborgs trädskolors utbud minskade medan det inte funnits några sorter i Vassbo trädskolors priskuranter från de undersökta åren.

Antal sorter per år och plantskola



Figur 9. Antal sorter i *Astilbe* Thunbergii-Gruppen per år och plantskola

På Göteborgs trädgårdsförening skedde ingen direkt förändring, en art per tidsperiod fanns till försäljning och den såldes under två respektive sju år. Stensborgs trädskolors sortiment per år var relativt stadigt från 1924-1930 för att minska till en sort, som såldes under året 1951. Vassbo hade inga sorter tillhörande Thunbergii-Gruppen saluförda.

Sorter i handeln

'Moerheimii' fanns listad i 1921-1922 års priskuranter från Göteborgs trädgårdsförening. Sorten såldes även på Stensborgs trädskolor 1924-1930 samt 1951. 'Prof. van der Wielen' gick att köpa mellan åren 1929-1930 på den sistnämnda plantskolan och 1957-1963 på Göteborgs trädgårdsförening.

#### 4.1.3 *Campanula*, blåklockor

Tillhör familjen *Campanulaceae*, klockväxter.

#### 4.1.3.1 *Campanula glomerata*, toppklocka

Ursprung: Tempererade Euroasien (Sverige).

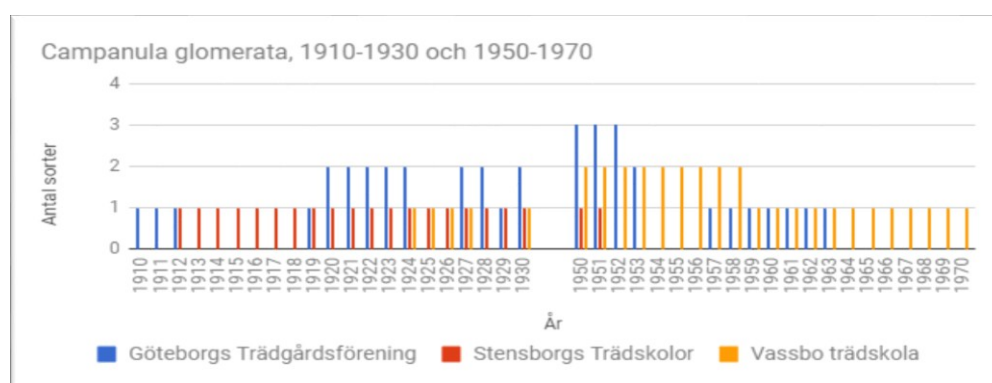
Antal sorter per tidsperiod och plantskola

Tabell 5. Antal sorter *Campanula glomerata* per tidsperiod och plantskola

	1910-1930	1950-1970
Göteborgs trädgårdsförening	4	3
Stensborgs trädskolor	1	1
Vassbo trädskolor	1	2

En minskning av sortimentet skedde på Göteborgs trädgårdsförening, det förblev oförändrat på Stensborgs Trädskolor medan det ökade på Vassbo trädskolor.

Antal sorter per år och plantskola



Figur 10. Antal sorter *Campanula glomerata* per år och plantskola

På Göteborgs trädgårdsförening varierar antalet mellan en och två arter under delar av 1920-talet och i början av 1950-talet. Stensborgs trädskolor hade inga sorter till salu efter 1951 och minskade därför sitt årliga sortiment. Antalet sorter per år ökade svagt på Vassbo trädskolor under 1950-talet för att under nästa årtionde minska igen.

Sorter i handeln

*Campanula glomerata* såldes 1910-1912 på Göteborgs trädgårdsförening och på Vassbo trädskolor under delar av 1920-talet samt 1950-1970. Göteborgs trädgårdsförening hade 'Acaulis' till salu från 1920-1924, 1927-1928 och på Vassbo Trädskola 1950-58. 'Dahurica' gick att köpa 1927-1930 och 1950-1952 på Göteborgs trädgårdsförening och på Stensborgs trädskolor mellan 1912 och 1930. Sorten 'Superba' gick att köpa på Göteborgs trädgårdsförening 1919-1924 och 1930 samt 1950-1953 och 1957-1963. Den fanns även under åren 1950-1951 på Stensborgs trädskolor.

#### 4.1.3.2 *Campanula persicifolia*, stor blåklocka

Ursprung: Europa (Sverige) och västra Turkiet.



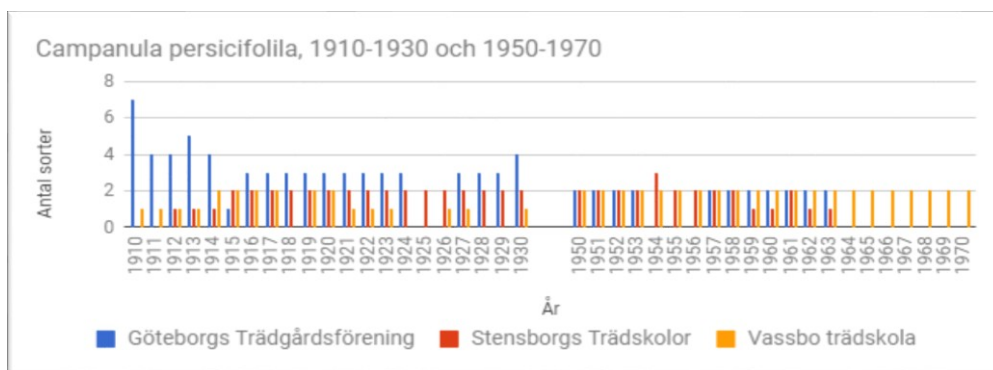
## Antal sorter per tidsperiod och plantskola

Tabell 6. Antal sorter *Campanula persicifolia* per tidsperiod och plantskola

	1910-1930	1950-1970
Göteborgs trädgårdsförening	10	2
Stensborgs trädskolor	4	3
Vassbo trädskolor	6	2

Samtliga plantskolor minskade mer eller mindre antalet sorter från den ena till den andra perioden.

## Antal sorter per år och plantskola



Figur 11. Antal sorter *Campanula persicifolia* per år och plantskola

Göteborgs trädgårdsförening erbjöd ett större sortiment per år under det tidiga 1910-talet. Generellt sett minskade sortimentet per år på samtliga plantskolor från den ena till den andra tidsperioden.

## Sorter i handeln

*Campanula persicifolia* fanns med i Stensborgs trädskolors priskuranter från 1915-1930 och i Göteborgs trädgårdsförenings alla funna priskuranter från den senare perioden. Vassbo trädskolor sålde den 1926-1927 och 1930 samt 1960-1970. Göteborgs trädgårdsförening varierade mellan ett flertal sorter med sortnamn som t.ex. 'Moerheimii', vilken fanns med i alla funna priskuranter mellan 1910 och 1930. Vassbo trädskolor sålde 'Moerheimii' under 1919-1923. 'Telham Beauty' är ytterligare en namngiven sort som dök upp till försäljning på Göteborgs trädgårdsförening år 1930 men ingen av de två nämnda sorterna fanns till salu vid någon av de tre plantskolorna under den senare undersökta perioden. Den rena arten och den vita varianten är de växtslag som under den senare perioden salufördes.

### 4.1.4 *Delphinium*, riddarsporrar

Tillhör familjen *Ranunculaceae*, ranunkelväxter.

Ursprung: Nordliga, tempererade områden. (Oskarsson, 2008)

Synonymer: *Delphinium hybridum*, *hybridum* och *cultorum*.

Många av sorterna som listas i priskuranterna under *Delphinium* finns inte uppgifter på om de tillhör Belladonna- eller Elatum-gruppen därför är samtliga

sorter *Delphinium* sammanräknade i en enskild tabell och i ett enskilt diagram. Därefter är de sorter som säkert kunnat placeras in i en grupp sammanräknade och införda i tabeller och diagram.

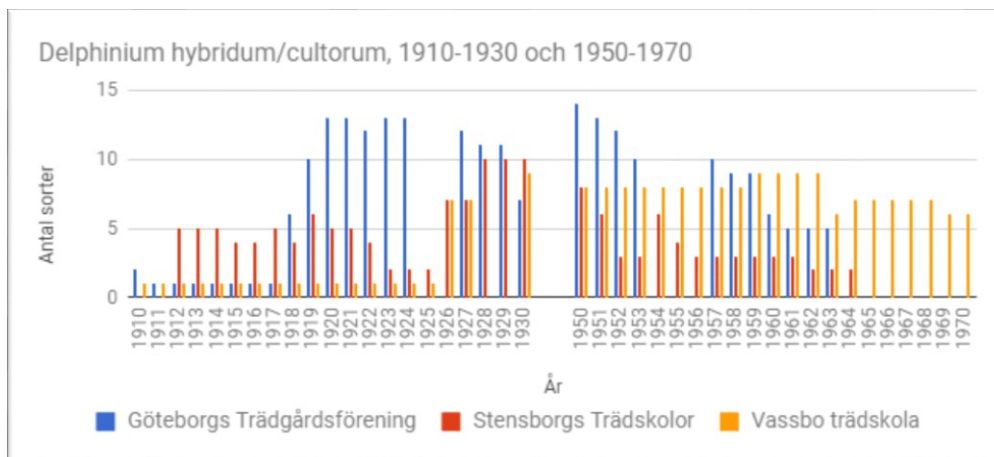
#### Antal sorter per tidsperiod och plantskola (alla funna *Delphinium*)

Tabell 7. Totalt antal sorter *Delphinium* per tidsperiod och plantskola

	1910-1930	1950-1970
Göteborgs trädgårdsförening	22	17
Stensborgs trädskolor	21	16
Vassbo trädskolor	10	14

Göteborgs trädgårdsförening och Stensborgs trädskolor minskade utbudet en aning mellan de olika tidsperioderna medan Vassbo ökade sitt sortiment.

#### Antal sorter per år och plantskola (alla funna *Delphinium*)



Figur 12. Totalt antal sorter *Delphinium* per år och plantskola

Göteborgs trädgårdsförening hade i början av 1910-talet en-två sorter, men ett större sortiment från slutet av 1910-talet och fram till 1930 ett sortiment om fem-tretton sorter. Under början av 1950-talet salufördes fjorton sorter och sortimentet minskade successivt och 1963 såldes fem arter. På Stensborgs trädskolor ökade antalet sorter per år under tidsperioden 1910-1930 medan antalet sorter per år dalade under den andra tidsperioden. Vassbo trädskolors sortiment blev större under 1920-talets slut gentemot 1910- och det tidiga 1920-talet. Mellan 1950 och 1970 var antalet relativt stabilt för att krympa mot slutet av 1960-talet.

Sorter i handeln

Inte analyserad.

#### 4.1.4.1 *Delphinium* Belladonna-Gruppen, praktriddarsporrar

Ursprung: Hybrider mellan *Delphinium elatum* (södra Europa och Sibirien) och *grandiflorum* (västra, norra och centrala Kina samt sydöstra Sibirien).

Synonymer: *Delphinium cultorum*.

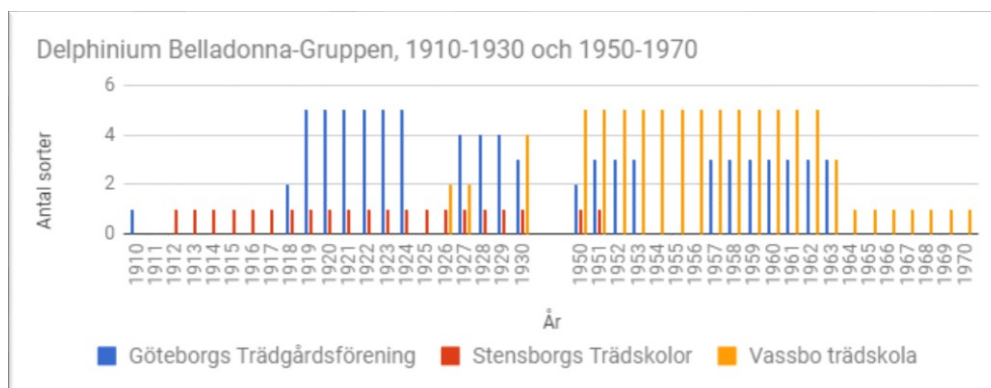
## Antal sorter per tidsperiod och plantskola

Tabell 8. Antal sorter i *Delphinium* Belladonna-Gruppen per tidsperiod och plantskola

	1910-1930	1950-1970
Göteborgs trädgårdsförening	7	3
Stensborgs trädskolor	7	4
Vassbo trädskolor	4	6

Dessa resultat baseras på de sorter som enligt SKUD (2018) tillhör Belladonna-Gruppen. Göteborgs trädgårdsförening och Stensborgs trädskolor minskade utbudet mellan de olika tidsperioderna medan Vassbo ökade sitt sortiment en aning.

## Antal sorter per år och plantskola



Figur 13. Antal sorter i *Delphinium* Belladonna-Gruppen per år och plantskola

Dessa resultat baseras på de sorter som enligt SKUD (2018) tillhör Belladonna-Gruppen. Sortimentet ökade per år på Göteborgs trädgårdsförening under 1920-talet jämfört med 1910-talet. Under den senare undersökta perioden är antalet sorter per år något lägre än under 1920-talet. På Stensborgs trädskolor minskade sortimentet per år medan sortimentet på Vassbo trädskolor, under 1950-talet och fram till 1962, erbjöd fem sorter. De följande åren sjönk sortimentet och 1963-1970 fanns en sort till salu.

## Sorter i handeln

Inte analyserad.

### 4.1.4.2 *Delphinium* Elatum-gruppen, trädgårdsriddarsporrar

Ursprung: Sorter av *Delphinium elatum* (södra Europa och Sibirien) och dess hybrider har korsats med *D. cardinale* (södra Kalifornien).

Synonymer: *Delphinium hybridum*

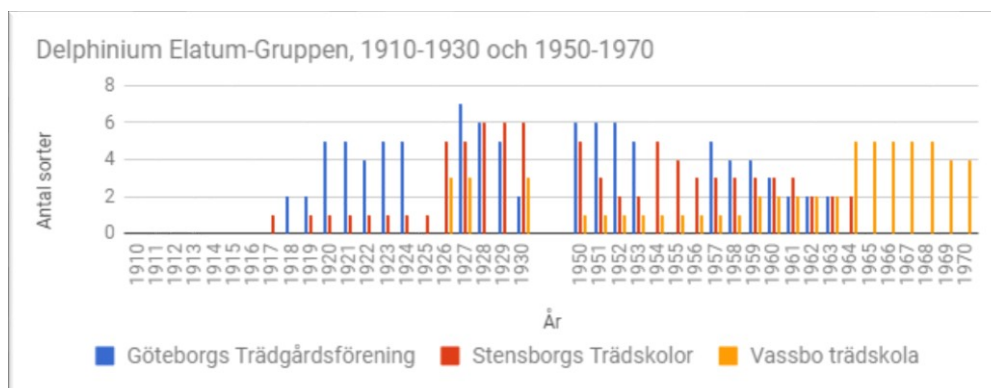
## Antal sorter per tidsperiod och plantskola

Tabell 9. Antal sorter i *Delphinium* Elatum-Gruppen per tidsperiod och plantskola

	1910-1930	1950-1970
Göteborgs trädgårdsförening	8	7
Stensborgs trädskolor	6	10
Vassbo trädskolor	3	6

Dessa resultat baseras på de sorter som enligt SKUD (2018) tillhör Elatum-Gruppen. Antalet sorter per tidsperiod minskade med en sort på Göteborgs Trädskolor och på de övriga plantskolorna ökade de saluförda sorterna från den ena till den andra perioden.

## Antal sorter per år och plantskola



Figur 14. Antal sorter i *Delphinium* Elatum-Gruppen per år och plantskola

Dessa resultat baseras på de sorter som enligt SKUD (2018) tillhör Elatum-Gruppen. På Göteborgs trädgårdsförening och Stensborgs trädskolor syns mer eller mindre tillfälliga toppar och dalar över antal sorter per år och under slutet av den tidiga perioden ökar sortimentet medan det under den sena perioden visar på det motsatta. Vassbo trädskolor visar på en ökning av antalet per år i slutet av de båda perioderna.

## Sorter i handeln

Inte analyserad.

### 4.1.5 *Dianthus*, nejlikor

Tillhör familjen *Caryophyllaceae*, nejlikväxter.

#### 4.1.5.1 *Dianthus deltoides*, backnejlika

Ursprung: Europa (Sverige) och västra Sibirien.

Antal sorter per tidsperiod och plantskola

Tabell 10. Antal sorter *Dianthus deltoides* per tidsperiod och plantskola

	1910-1930	1950-1970
Göteborgs trädgårdsförening	2	1
Stensborgs trädskolor	2	4
Vassbo trädskolor	0	1

Sortimentet krymper på Göteborgs trädgårdsförening och på Stensborgs trädskolor och på Vassbo trädskolor ökar det.

Antal sorter per år och plantskola

Inte räknad och analyserad.

Sorter i handeln

Inte analyserad.

#### 4.1.5.2 *Dianthus Plumarius*-Gruppen, fjädernejlikor

Ursprung: Sorter av *Dianthus plumarius* (Österrike samt nordvästra Balkan) och av dess hybrider med bland andra *caryophyllus* (kulturursprung i Medelhavsområdet).

Antal sorter per tidsperiod och plantskola

Tabell 11. Antal sorter *Dianthus Plumarius*-Gruppen per tidsperiod och plantskola

	1910-1930	1950-1970
Göteborgs trädgårdsförening	15	5
Stensborgs trädskolor	8	3
Vassbo trädskolor	3	3

Antal saluförda sorter per tidsperiod minskar på Göteborgs trädgårdsförening och på Stensborgs trädskolor medan det är oförändrat på Vassbo trädskolor.

Antal sorter per år och plantskola

Inte räknad och analyserad.

Sorter i handeln

Inte analyserad.

#### 4.1.6 *Hemerocallis*, dagliljor

Tillhör familjen *Hemerocallidaceae*, dagliljeväxter.

##### 4.1.6.1 *Hemerocallis*, daglilja

Ursprung: Hybridkomplex (Oskarsson, 2008)

Synonymer: *Hemerocallis hybrida/hybridum* följt av sortnamnet. I priskuranter förekommer framförallt artepiteten *hybrida/hybridum* 'Apricot' men i skrivandets stund gäller *Hemerocallis* 'Apricot'.

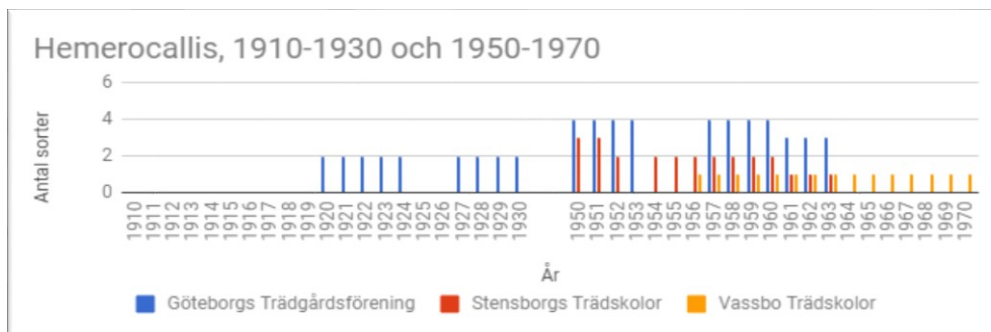
#### Antal sorter per tidsperiod och plantskola

Tabell 12. Antal sorter *Hemerocallis* per tidsperiod och plantskola

	1910-1930	1950-1970
Göteborgs trädgårdsförening	2	5
Stensborgs trädskolor	0	4
Vassbo trädskolor	0	2

Samtliga plantskolor ökade utbudet av sorter från den ena till den andra perioden.

#### Antal sorter per år och plantskola



Figur 15. Antal sorter *Hemerocallis* per år och plantskola

Göteborgs trädgårdsförening hade ett utbud om två sorter från 1920-talet fram till 1930. Från 1950 hade sortimentet dubblerats och sjönk sedan under 1960-talet. Stensborgs trädskolor hade inga sorter till salu mellan 1910-1930 och under 1950- och 1960-talen sjönk antalet saluförda *Hemerocallis* ur Hybridgruppen. Vassbo trädskolor sålde en sort mellan 1956 och 1970.

#### Sorter i handeln

På Stensborgs trädskolor och Vassbo trädskolor såldes inga sorter mellan 1910 och 1930. Sorterna 'Apricot' och 'Gold Dust' fanns med i samtliga undersökta priskuranter från Göteborgs trädgårdsförening. Ytterligare tre sorter fanns till salu där under 1950- och 1960-talen. Under den senare tidsperioden gick sorten 'Margaret Perry' att köpa på Göteborgs trädgårdsförening och på Stensborgs trädskolor. 'Sovereign' fanns saluförd på den sistnämnda plantskolan samt på Vassbo trädskolor som även under 1969 och 1970 saluförde sorten 'Sammy Russel'.

#### 4.1.6.2 *Hemerocallis fulva*, brunröd daglilja

Ursprung: Troligen Korea och Kina.

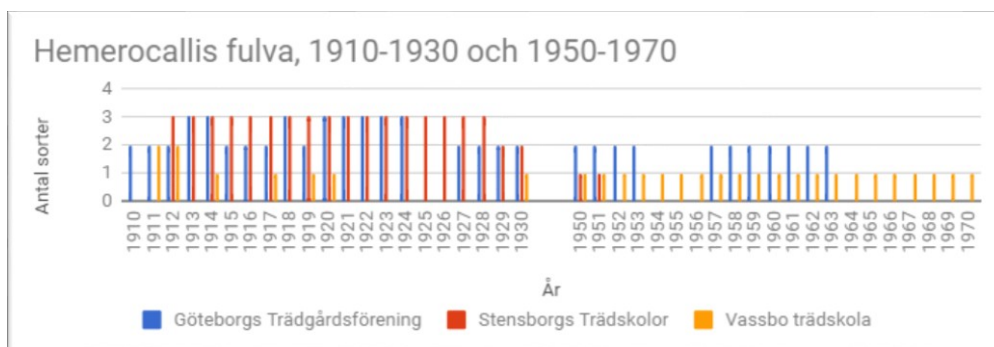
## Antal sorter per tidsperiod och plantskola

Tabell 13. Antal sorter *Hemerocallis fulva* per tidsperiod och plantskola

	1910-1930	1950-1970
Göteborgs trädgårdsförening	4	2
Stensborgs trädskolor	3	1
Vassbo trädskolor	2	1

På samtliga plantskolor minskade sortimentet från den ena till den andra tidsperioden.

## Antal sorter per år och plantskola



Figur 16. Antal sorter *Hemerocallis fulva* per år och plantskola

Göteborgs trädgårdsförening sålde ungefär samma antal sorter per år och plantskola medan Stensborg Trädskolor från år 1952 helt slutat att saluföra sorter av *Hemerocallis fulva*. Vassbo trädskolor stabiliserade sitt utbud av den enda sort, vilket var den rena arten, under 1950- och 60-talen.

## Sorter i handeln

Den rena arten såldes på alla plantskolor någon gång under perioden 1910-1930 och ett par varianter gick att köpa på Göteborgs trädgårdsförening och Vassbo trädskolor under den första tidsperioden. Sorten 'Kwanso' stod med i alla de undersökta priskuranter från Göteborgs trädgårdsförening och på Stensborgs trädskolor såldes mellan 1912 och 1928 respektive 1930 två varieteter av 'Kwanso'.

År 1950-1951 sålde den sistnämnda plantskolan en sort vid namn 'Kwanso Variegata'.

### 4.1.7 *Iris*, irisar

Tillhör familjen, *Iridacea*, irisväxter.

Sidorna 28 och 29 saknas i 1951 års priskurant vilket gör att *Iris pumila* och *Iris sibirica* saknas detta år.

#### 4.1.7.1 *Iris Germanica*-Gruppen, trädgårdsiris

Ursprung: Hybridkomplex med bl.a. *I. variegata* (centrala och sydöstra Europa) och *I. pallida* (nordöstra Italien och Kroatien). (*I. germanica*, troligen kulturursprung i östra Medelhavsområdet.)

Antal sorter per tidsperiod och plantskola

Tabell 14. Antal sorter i *Iris Germanica*-Gruppen per tidsperiod och plantskola

	1910-1930	1950-1970
Göteborgs trädgårdsförening	6	9
Stensborgs trädskolor	29	13
Vassbo trädskolor	9	17

Utbudet ökade på Göteborgs trädgårdsförening och på Vassbo trädskolor medan det minskade på Stensborgs trädskolor.

Antal sorter per år och plantskola

Inte räknad och analyserad.

Sorter i handeln

Inte analyserad.

#### 4.1.7.2 *Iris Intermedia*-Gruppen, pingstirisar

Ursprung: Hybrider mellan *Iris Germanica*- och *Pumila*-Gruppen. Synonymer: *Iris interregna*, *I. hybrida* samt *I. intermedia*.

Antal sorter per tidsperiod och plantskola

Tabell 15. Antal sorter i *Iris Intermedia*-Gruppen per tidsperiod och plantskola

	1910-1930	1950-1970
Göteborgs trädgårdsförening	3	5
Stensborgs trädskolor	6	4
Vassbo trädskolor	2	4

Antalet sorter per år ökade på Stensborgs trädskolor och på Vassbo trädskolor medan det minskade på Göteborgs trädgårdsförening.

Antal sorter per år och plantskola

Inte räknad och analyserad.

Sorter i handeln

Inte analyserad.



#### 4.1.7.3 *Iris pumila*, dvärgiris samt *I. Pumila*-Gruppen, smårisar

Ursprung: Den rena arten, *Iris pumila*, härrör från östcentrala och östra Europa samt Kaukasus och Kazakstan. Pumila-Gruppen är sorter av *I. pumila* och dess hybrider.

Antal sorter per tidsperiod och plantskola

Tabell 16. Antal sorter *Iris pumila* samt sorter i *I. Pumila*-Gruppen per tidsperiod och plantskola

	1910-1930	1950-1970
Göteborgs trädgårdsförening	8	3
Stensborgs trädskolor	6	4
Vassbo trädskolor	3	3

Utbudet minskade på Göteborgs trädgårdsförening och på Stensborgs trädskolor medan det förblev oförändrat på Vassbo trädskolor.

Antal sorter per år och plantskola

Inte räknad och analyserad.

Sorter i handeln

Inte analyserad.

#### 4.1.7.4 *Iris sibirica*, strandiris samt *I. Sibirica*-Gruppen, rabattirisar

Ursprung: Den rena arten, *Iris sibirica*, härrör från centrala och östra Europa samt Sibirien och Kaukasus. Sibirica-Gruppen är hybrider med eller selektioner av *I. sibirica*.

Antal sorter per tidsperiod och plantskola

Tabell 17. Antal sorter *Iris sibirica* samt sorter i *I. Sibirica*-Gruppen per tidsperiod och plantskola

	1910-1930	1950-1970
Göteborgs trädgårdsförening	2	2
Stensborgs trädskolor	5	3
Vassbo trädskolor	1	1

På Göteborgs trädgårdsförening och på Vassbo trädskolor var antalet sorter per tidsperiod oförändrat medan det minskade på Stensborgs trädskolor.

Antal sorter per år och plantskola

Inte räknad och analyserad.

Sorter i handeln

Inte analyserad.

#### 4.1.8 *Paeonia*, pioner

Tillhör familjen *Paeoniaceae*, pionväxter.

##### 4.1.8.1 *Paeonia lactiflora*, luktpion

Ursprung: Nordöstra Asien och Kina.

Synonymer: *Paeonia chinensis* och *P. albiflora*.

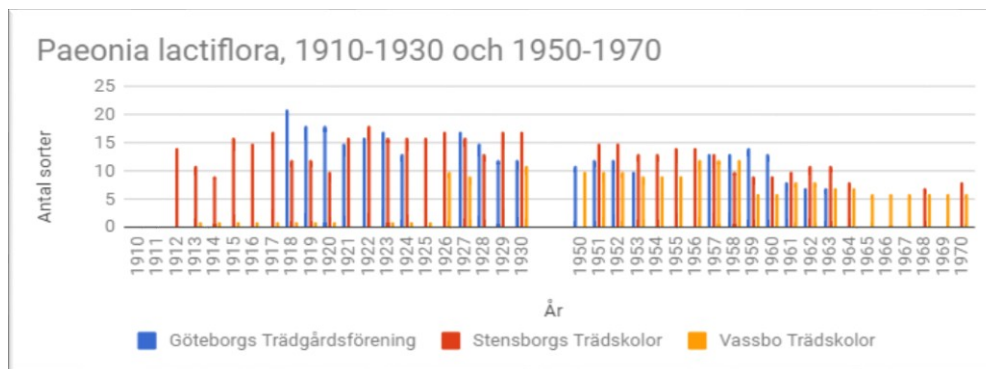
Antal sorter per tidsperiod och plantskola

Tabell 18. Antal sorter *Paeonia lactiflora* per tidsperiod och plantskola

	1910-1930	1950-1970
Göteborgs trädgårdsförening	45	19
Stensborgs trädskolor	47	18
Vassbo trädskolor	20	22

Utbudet minskade med hälften på Göteborgs trädgårdsförening och på Stensborgs trädskolor medan det ökade med två sorter på Vassbo trädskolor.

Antal sorter per år och plantskola



Figur 17. Antal sorter *Paeonia lactiflora* per år och plantskola

På Göteborgs trädgårdsförening och på Stensborgs Trädskolor minskade sortimentet per år generellt mellan de två perioderna, dock med tillfälliga dalar och toppar. Antalet saluförda sorter på Vassbo trädskolor ökade först från en till tio sorter från 1925 till 1926. Under 1950-talet såldes ca. tio sorter per år men sjönk till sex-sju sorter under 1960-talet.

Sorter i handeln

Den rena arten såldes på Vassbo trädskolor år 1913 men inte på någon av de andra plantskolorna. Åtskilliga var de sorter som fanns på Göteborgs trädgårdsförening och Stensborgs trädskolor mellan 1910 och 1930. Flertalet fanns något eller några enstaka år. På Vassbo trädskolor fanns det några olika sorter till salu, framförallt under 1920-talets slut. De sorter som såldes på samtliga plantskolor någon gång under perioden 1910-1930 är 'Canari', 'Duchesse de Nemours', 'Festiva Maxima', 'L'Indispensable' och 'Madame de Verneville'.

Mellan åren 1950-1970 salufördes varje plantskola runt ett dussin olika sorter *Paeonia lactiflora*. Följande sorter fanns vid något tillfälle på samtliga plantskolor 'Adolphe Rousseau', 'Edulis Superba', den tidigare nämnda 'Festiva Maxima', 'Karl Rosenfield' samt 'Sarah Bernhardt'.

#### 4.1.9 *Papaver*, vallmor

Tillhör familjen *Papaveraceae*, vallmoväxter.

##### 4.1.9.1 *Papaver orientale*, orientvallmo och *P. Orientale*-Gruppen, jättevallmor

Ursprung: Den rena arten, *Papaver orientale*, härrör från Nordöstra Turkiet, Nordvästra Iran samt Kaukasus. Orientale-Gruppen är sorter av *P. orientale*, *P. bracteatum* (Kaukasus) samt *P. setiferum* (östra Turkiet, nordvästra Iran samt Kaukasus) och av deras hybrider.

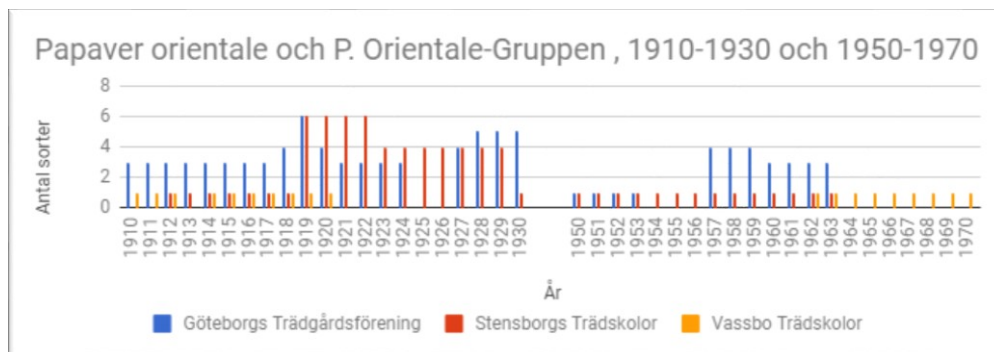
Antal sorter per tidsperiod och plantskola

Tabell 19. Antal sorter *Papaver orientale* samt sorter i *Astilbe Arendsii*-Gruppen per tidsperiod och plantskola

	1910-1930	1950-1970
Göteborgs trädgårdsförening	12	4
Stensborgs trädskolor	9	1
Vassbo trädskolor	2	1

Utbudet minskade på samtliga plantskolor, dock kraftigare på Göteborgs trädgårdsförening och på Stensborgs trädskolor.

Antal sorter per år och plantskola



Figur 17. Antal sorter *Papaver orientale* samt sorter i *Astilbe Arendsii*-Gruppen per år och plantskola

Göteborgs trädgårdsförening sålde 1910-1930 mellan tre och sex sorter. I början av 1950-talet fanns en sort i handeln och 1957-1963 tre-fyra sorter. På Stensborgs trädskolor salufördes en sort i handeln 1912-1918 och 1930. Åren däremellan gick det att köpa mellan fyra och sex sorter. Under den senare tidsperioden såldes en sort fram till 1963. På Vassbo trädskolor salufördes en sort 1910-1920 samt 1963-1970.

## Sorter i handeln

Den rena arten, *Papaver orientale*, fanns till försäljning vid något tillfälle under båda tidsperioderna på samtliga plantskolor.

Göteborgs trädgårdsförening hade ett flertal sorter till salu åren 1910-1930. Den sorts som saluförs tidigast, från år 1910-1920, var 'Royal Scarlet' och andra sorter som såldes var 'Princess Ena', 1919-1929, och 'Princess Victoria Louise', 1921-1924 och 1927-1930, som även gick att köpa på Stensborgs trädskolor åren 1919-1922 och 1925-1929. Den sistnämnda plantskolan sålde, under kortare perioder, åtta olika sorter ur Orientale-Gruppen mellan 1919 och 1929. Vassbo trädskolor hade en listad sort, 'Brilliant' mellan 1910 och 1912. Endast Göteborgs trädgårdsförening hade sorter till salu under den senare tidsperioden, varav 'Marcus Perry' och 'Perry's White' var de två av totalt tre sorter som såldes längst, mellan åren 1957 och 1963.

### 4.1.10 *Phlox*, flox

Tillhör familjen *Polomoniaceae*, blågullväxter.

#### 4.1.10.1 *Phlox paniculata*, höstflox

Ursprung: Sydöstra Kanada och östra USA.

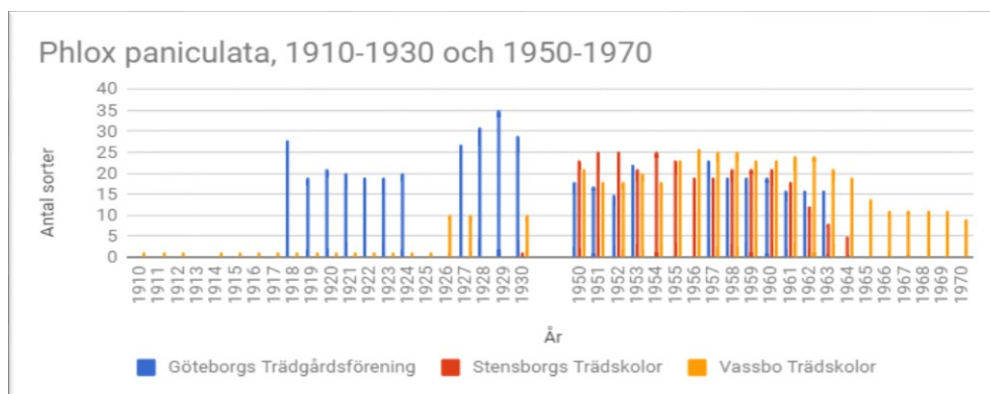
Antal sorter per tidsperiod och plantskola

Tabell 20. Antal sorter *Phlox paniculata* per tidsperiod och plantskola

	1910-1930	1950-1970
Göteborgs trädgårdsförening	55	27
Stensborgs trädskolor	1	43
Vassbo trädskolor	21	36

Antalet sorter per tidsperiod minskar på Göteborgs trädgårdsförening och ökar på de övriga två plantskolorna.

Antal sorter per år och plantskola



Figur 18. Antal sorter *Phlox paniculata* per år och plantskola

Antalet sorter per år minskar generellt på Göteborgs trädgårdsförening och medan det ökar på de övriga två plantskolorna.

#### Sorter i handeln

Från 1910 fram till 1925, med ett avbrott 1913, gick 'Afrika' att köpa på Vassbo trädskolor. Några år sedan, 1918 tog Göteborgs trädgårdsförening in 'Afrika' i sitt sortiment och Stensborgs trädskolor sålde den 1930. Åtskilliga är de sorter Göteborgs trädgårdsförening haft i sitt sortiment från 1918 till 1930 och i enstaka fall är det samma som Vassbo trädskolor erbjöd sina kunder.

Den tidigare nämnda 'Afrika' stod med i priskuranterna under stora delar av 1950-talet. Varken Göteborgs trädgårdsförening eller Vassbo trädskolor hade den i sitt sortiment under 1950- och 1960-talen. Några av de sorter som funnits på alla plantskolor under den sena perioden är 'Aida', 'Elisabeth Campbell', 'Freifräulein von Lassberg', 'Hindenburg', 'Jules Sandeau' och 'Rijnstroom'.

#### 4.1.10.2 *Phlox subulata*, mossflox

Ursprung: Sydöstra Kanada och östra USA.

Synonymer: *Phlox setacea*.

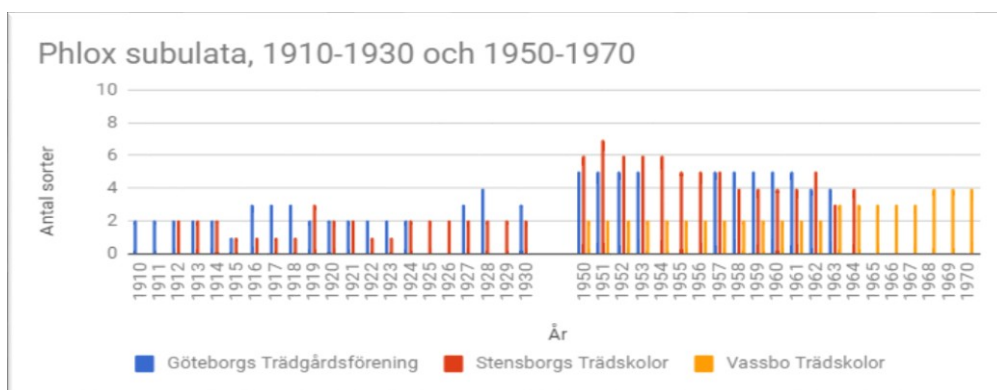
#### Antal sorter per tidsperiod och plantskola

Tabell 21. Antal sorter *Phlox subulata* per tidsperiod och plantskola

	1910-1930	1950-1970
Göteborgs trädgårdsförening	8	5
Stensborgs trädskolor	4	9
Vassbo trädskolor	0	5

På Göteborgs trädgårdsförening minskade sortimentet per tidsperiod medan det ökade på Stensborgs trädskolor och Vassbo trädskolor.

#### Antal sorter per år och plantskola



Figur 19. Antal sorter *Phlox subulata* per år och plantskola

Antalet sorter per tidsperiod minskade på Göteborgs trädgårdsförening medan det ökade på de två andra plantskolorna från den ena till den andra perioden. Antalet saluförda sorter per år ökade dock på alla plantskolorna.

## Sorter i handeln

På Vassbo trädskolor såldes inga mossflox under den tidiga undersökta perioden. *Phlox subulata* såldes som ren art på Göteborgs trädgårdsförening 1914 och 1916-1918. Plantskolan hade förutom den rena arten sju sorter till salu, varav två av dem, 'Atropurpurea' och 'The Bride', fanns att köpa under större delar av perioden 1910-1930. De övriga sorterna såldes under något eller enstaka år. Stensborgs trädskolor sålde fyra olika sorter varav två var tillfälliga medan 'Newry Seedling' fanns med i priskuranterna från år 1919 till 1930 samt den tidigare nämnda 'Atropurpurea' som i omgångar mellan 1912 och 1930 fanns att tillgå.

'Atropurpurea' var dessutom listad i alla undersökta priskuranter från Stensborgs trädskolor och Vassbo trädskolor mellan 1950 och 1970. 'Daisy Hill', 'G. F. Wilson' och 'Maischnee' är andra sorter som gick att köpa på samtliga plantskolor under 1950- och 1960-talen.

### 4.1.11 *Rudbeckia*, rudbeckior

Tillhör familjen *Asteraceae*, korgblommiga växter.

#### 4.1.11.1 *Rudbeckia laciniata*, höstrudbeckia

Ursprung: Södra Kanada samt västcentrala-östra och södra USA.

Antal sorter per tidsperiod och plantskola

Tabell 22. Antal sorter *Rudbeckia laciniata* per tidsperiod och plantskola

	1910-1930	1950-1970
Göteborgs trädgårdsförening	3	2
Stensborgs trädskolor	2	1
Vassbo trädskolor	1	1

Sortimentet minskade på Göteborgs trädgårdsförening och Stensborgs trädskolor medan det förblev oförändrat på Vassbo trädskolor.

Antal sorter per år och plantskola

Inte räknad och analyserad.

Sorter i handeln

Inte analyserad.

### 4.1.12 *Symphyotrichum*, höstastrar

Tillhör familjen *Asteraceae*, korgblommiga växter.

#### 4.1.12.1 *Symphyotrichum novae-angliae*, luktaster

Ursprung: Centrala och östra Nordamerika.

Synonymer: *Aster novae-angliae*

Antal sorter per tidsperiod och plantskola

Tabell 23. Antal sorter *Symphyotrichum novae-angliae* per tidsperiod och plantskola

	1910-1930	1950-1970
Göteborgs trädgårdsförening	0	1
Stensborgs trädskolor	2	2
Vassbo trädskolor	1	3

Sortimentet ökade på Göteborgs trädgårdsförening och Vassbo trädskolor medan det var oförändrat på Stensborgs trädskolor.

Antal sorter per år och plantskola

Inte räknad och analyserad.

Sorter i handeln

Inte analyserad.

#### 4.1.12.2 *Symphyotrichum novi-belgii*, höstaster

Ursprung: Östra Nordamerika

Synonymer: *Aster novi-belgii*

Antal sorter per tidsperiod och plantskola

Tabell 24. Antal sorter *Symphyotrichum novi-belgii* per tidsperiod och plantskola

	1910-1930	1950-1970
Göteborgs trädgårdsförening	1	1
Stensborgs trädskolor	6	3
Vassbo trädskolor	2	8

Sortimentet förblev oförändrat på Göteborgs trädgårdsförening, på Stensborgs trädskolor minskade det medan det gjorde det motsatta på Vassbo trädskolor.

Antal sorter per år och plantskola

Inte räknad och analyserad.

Sorter i handeln

Inte analyserad.

#### 4.1.12 *Viola*, violer

Tillhör släktet *Violaceae*, violväxter.

##### 4.1.12.1 *Viola* Cornuta-Gruppen, bukettvioler

Ursprung: Norra Spanien och Pyrenéerna.

Synonymer: *Viola x williamsii*

#### Antal sorter per tidsperiod och plantskola

Tabell 25. Antal sorter i *Viola Cornuta*-Gruppen per tidsperiod och plantskola

	1910-1930	1950-1970
Göteborgs trädgårdsförening	11	10
Stensborgs trädskolor	7	5
Vassbo trädskolor	3	7

Göteborgs trädgårdsförening och Stensborgs trädskolor minskade utbudet en aning medan Vassbo ökade sitt sortiment.

#### Antal sorter per år och plantskola

Inte räknad och analyserad.

#### Sorter i handeln

Inte analyserad.

#### 4.1.12.2 *Viola odorata*, luktviol

Ursprung: Medelhavsområdet, Azorerna, Madeira och Europa (Sverige).

#### Antal sorter per tidsperiod och plantskola

Tabell 26. Antal sorter *Viola odorata* per tidsperiod och plantskola

	1910-1930	1950-1970
Göteborgs trädgårdsförening	12	1
Stensborgs trädskolor	3	1
Vassbo trädskolor	2	1

Sortimentet minskade på samtliga plantskolor.

#### Antal sorter per år och plantskola

Inte räknad och analyserad.

#### Sorter i handeln

Inte analyserad.



## 5. Diskussion

Syftet med denna undersökning var att jämföra utbudet av tolv perenner i svenska plantskolor i början och under andra halvan av 1900-talet. Undersökningen gjordes genom att gå igenom priskuranter från tre svenska plantskolor verksamma under perioderna och sammanställa antalet sålda sorter i tabellform. Resultatet av undersökningen redovisas i bilaga 1 (dessutom finns ytterligare arter med sorter i rådataversionen i bilaga 2). I sortimentsanalysen visar tabeller och diagram hur utbudet för respektive art ökade eller minskade på de tre plantskolorna och om det är samma sorter som såldes under de två tidsperioderna.

Resultatet visade att det inte finns något generellt självklart svar på om antalet undersökta perenner ökade eller minskade från den ena till den andra tidsperioden. Antalet sorter per tidsperiod och plantskola har beräknats utifrån 25 arter men den fortsatta diskussionen baseras på de tolv arter som både räknats och analyserats. När de 25 arterna från samtliga plantskolors sortiment räknas in syns en tydlig ökning respektive minskning. För resterande 19 arter syns inget tydligt mönster. Det är därför svårt att se den minskning i sortimentet som Ruys efterfrågar, i alla fall i majoriteten av de tolv arter som undersökts.

De arter där sortimentet tydligt ökade på samtliga undersökta plantskolor från tidsperioden 1910-1930 till tidsperioden 1950-1970 är:

- *Astilbe Japonica*-Gruppen
- *Hemerocallis*, hybrider

De arter där sortimentet tydligt minskade på samtliga undersökta plantskolor från tidsperioden 1910-1930 till tidsperioden 1950-1970 är:

- *Campanula persicifolia*
- *Hemerocallis fulva*
- *Papaver Orientale*-Gruppen
- *Viola odorata*

### 5.1 Orsaker till att antalet saluförda sorter förändrades

Det finns flera orsaker till att antalet saluförda arter antingen ökade, minskade eller förblev relativt oförändrat. Här följer ett antal:

#### 5.1.1 Arbetskraften

I inledningen nämns hur Reimer skriver att "den kortare arbetstiden och dyrare arbetskraften gör det omöjligt att hålla alltför stora sortiment" (Reimer 1939). Torild Backe skrev 1939 om orsakerna kring trädgårdsnäringens fördyring. Under slutet av 1800-talet och början av 1900-talet pågick diskussioner om arbetstidslagar. År 1912 stiftades en lag som reglerade arbetstiden till max 10 h/dag, men den innefattade dock inte jordbruks- och trädgårdsarbete. Den 17 oktober 1919 blev 8-timmarslagen allmän. Den reviderades ett antal gånger och blev 1930 en, vid den tiden, slutlig lag men den fick inte giltighet för "jordbruket och dess binärningar och icke heller för den såsom självständigt företag bedrivna trädgårdsskötseln". Troligen påverkade inte denna lagstiftningen sortimentet i någon större grad (Backe 1939).

Den 1 november 1936 trädde en lantarbetstidslag i kraft. De redan sänkta prisnivåerna på svenska trädgårdsprodukter sjönk ytterligare på grund av kortare arbetstider och höjda löner, och genom den nya arbetstidslagen förändrades omständigheterna ytterligare. Från regeringens sida nämndes inte vilka konsekvenser arbetstidsförkortningen fick för trädgårdsnäringen. Inte heller från något håll talades det om någon kompensation för trädgårdsodlingens fördyring. Svårigheterna som de bestämmelser lagen förde med sig drabbade särskilt plantskoledriften (Backe 1939).

Eftersom ett helt års produktion måste uppäckas, packas och försändas under den korta tiden från det tjälen gått ur jorden till dess växterna börja slå ut, en tid som i regel ej överstiga 6 veckor, har tiden blivit alldeles otillräcklig för en så omfattande expedition, då någon förlängning av arbetstiden ej medges. Lagbestämmelserna synas så mycket olyckligare, som arbetsgivaren icke kan under de korta vinterdagarna uttaga den då tillåtna arbetstiden (Backe 1939).

Här ges en bild av hur lönekostnader och regleringar av arbetstiden ledde till ett högre pris på plantskolevaror och att sortimenten krympte.

### 5.1.2 Stilideal

Stilideal spelar in och perennsortimenten var väldigt stora 1910-1930. I slutet av 1800-talet blev den tyska stilen populär i Sverige och det var via trädgårdsmästare från Tyskland stilen kom till Sverige. Den tyska stilen bestod av en blandning av den naturliga samt den geometriska stilen och den kännetecknas av rundade rabatter och slingrande grusgångar (Möller 1994). Dessutom utvecklades från Tyskland nya stilideal som var anpassade till villaträdgårdarnas mindre utrymmen (Wilke 2006). Från England kom strömningar som påverkade och en mer naturlig stil eftersöktes, vilket perenner och även buskar i grupp, snarare än som solitärer gav känsla av. Ett ökat intresse för växternas hårdighet uppstod och därför valdes perenner i större utsträckning framför annueller. Gertrud Jekyll, framstående engelsk trädgårdsarkitekt och jobbade i Arts-and-craftsrörelsen, talade varmt om att odla perenner i harmoniska färgsammansättningar i friare planteringar. (Hermelin-Jungstedt 1989). Det fanns ett intensivt intresse för arter som avvek utseendemässigt (Ahrland 1990). Man valde bort tapetgrupper och känsliga utplanteringsväxter och ersatte dem med perenner (Hermelin-Jungstedt 1989). Här tycks det stå tydligt att sortimenten på plantskolorna var stora under början av 1900-talet.

Under 1930-talet förändrades stilideal och växtanvändande under denna tid växte sig stadsbyggnadsideal fram som förordade öppna gårdar där sol, ljus och luft tog sig in och under 1940- och 50-talen och ökade efterfrågan av småväxta barrväxter och rododendron, vars tillgång eskalerade under 1960-talet. Perennerna ansågs vara arbetskrävande och omoderna (Ahrland 1990). Fler och fler bosatte sig i radhus och villor och det fanns en allmän strävan efter att ha en lättskött trädgård (Ahrland 1992). Användandet av perenner minskade framförallt i städernas parker. Förutom att de skulle vara lättskötta tillkom svårigheterna kring att plantera växter i stadsmiljö på grund av ledningar i marken, kompakt jord och föroreningar såsom olja och salt (Hermelin-Jungstedt 1989). På 1960-70-talen var de rationella trädgårdar med gräsmattor och en och annan vintergrön buske som allra vanligast (Berglund 1989). Ytterligare en konsekvens till att perennsortimentet minskade på plantskolorna var på grund av tidens byggboom, det så kallade miljonprogrammet som skedde åren 1965-1975. Trädgårdshistoriska verk beskriver en tydlig trend av

att perennutbudet minskade under denna period vilket inte syns tydligt i denna undersökning.

### 5.1.3 Klimat, kunskap och efterfrågan

Även klimatet kan ha påverkat utbudet under de undersökta perioderna. Bistra vintrar kan skapa stora problem för trädgårdsnäringen. Åren 1927-1929 och 1931 var mycket kyliga och ogynnsam för trädgårdsodlingen och åren 1939-1940 drabbades Göteborgs trädgårdsförening av stora ekonomiska förluster, bl.a. då 40.000 perenner frös ned. Därtill ökade bränslekostnaderna för uppvärmning av växthusen trots att delar av Orchidehuset och Palmhuset stängdes ner (Lindberg 1942). Troligen har inte, i alla fall inte det senare exemplet, påverkat sortimenten under de undersökta perioderna men det visar ändå på verkan av mer eller mindre tillfälliga köldknäppar.

En grundläggande orsak som påverkar huruvida en perenn fortsätter att säljas på en plantskola eller inte är om den är anpassad till växtzonen där plantskolan är belägen. Med ökad kunskap om växters härdighet ökar också andelen växter som klarar sig vilket bidrar till att det saluförda sortimentet kan anpassas till plantskolan och upptagningsområdet. Om det motsatta vittnar denna reflektion som rör tiden för förra sekelskiftet: "Sortimentet speglar förmodligen både optimism och bristfälliga kunskaper angående utländska växters härdighet i Sverige" (Ahrland 1990).

Genom utbildning bidrog organisationer som Hushållningssällskapet och försöksverksamheten vid Experimentalfältet till ett större perennsortiment trots att deras arbetsområde främst rörde nyttoväxter (Reimer 1939). Frans Johansson, trädgårdsdirektör och grundade Stensborgs trädskolor år 1890, skriver år 1927 om utvecklingen inom branschen under hans tid. I början av hans plantskoleverksamhet bestod kunderna av människor ur de rikare samhällsklasserna. Efter tid blev trädgårdsodlandet allt vanligare bland folk i allmänhet (Dagobert 1994).

Den naturvetenskapliga forskningen bidrog också med till exempel undersökningar om vilken verkan tillväxtämnen har på vegetativt förökade trädgårdsväxter. Mellan åren 1900-1920 skedde en stor utveckling av processer för framställning av ingredienserna till konstgödsel, framförallt kväve. Kan det haft en inverkan på antal saluförda sorter? I första hand bidrog detta troligen inte till att plantskolorna utökade sitt sortiment utan snarare till att en försäljning av större kvantiteter av befintliga sorter. Indirekt kan det ändå haft en verkan då plantskolorna på grund av ökad försäljning och därmed fått mer ekonomiska medel till att kunnat satsa på fler sorter i sitt utbud.

### 5.1.4 Krigens inverkan och transporter

Första världskriget och andra världskriget gynnade möjligen den egna odlingen av perenner hos plantskolorna tillfälligt på grund av importrestriktioner. Andra världskriget påverkar dock inte denna undersökning. Perennutbudet under 1950-1970 blev troligen påverkat av de effekter andra världskriget bidrog med som till exempel utökade transporter därmed ökad import vilket troligen bidrog till ett ökat utbud av utländska framförädlade sorter. Däremot blev det säkert svårare efter kriget att konkurrera med utländska plantskolor på grund av bland annat tullar och billigare arbetskraft.

### 5.1.5 Förädlare

Antalet sorter på marknaden kan också påverkas av att enskilda förädlare intresserar sig för en art eller sortgrupp. Nya former och varieteter frambringades främst av tyska odlare (Post 1910). Ett tydligt exempel på detta och som dessutom visar på att utbudet tydligt ökade inom en tidsperiod kan nämnas *Astilbe Arendsii*-Gruppen. När sortimentet analyseras syns ingen tydlig skillnad mellan de båda tidsperioderna. Dock visar priskuranterna att inga sorter såldes under 1910-talet utan att dessa först gick att köpa på 1920-talet, i huvudsak under den senare delen. Hybriderna i *Arendsii*-Gruppen är i huvudsak framförädlade av tysken Georg Arends (1863-1952), som också satt namn åt denna astilbegrupp, under framförallt 1910 och 1920-talet.

*Hemerocallis* ökade också i antalet sorter mellan de två perioderna. Engelsmännen Amos Perry och Georg Yeld samt amerikanen Stout är exempel på tre personer som spelade stor roll för framförädlingen av ett flertal sorter *Hemerocallis* (Oskarsson 2018). Detta är ett väl synligt exempel på hur en eller flera förädlare gav upphov till en trend som bidrog till ett ökat sortiment av en viss art och undergrupp.

### 5.1.6 Kontakter och särskilda intressen

Ytterligare en anledning till att sortimentet ökat inom en specifik art kan vara att en eller flera nyckelpersoner på en plantskola varit drivande i vilket sortiment som tagits in till försäljning. Arne J:son Törneland, den tredje generationens drivkraft bakom Stensborgs trädskolor, berättar muntligen 1992: "Det var främst Erland, Arnes far, som upprätthöll kontakten med odlare utomlands, kontakter han knutit under sin utbildningstid, bl.a. i Tyskland" (Dagobert 1994). En persons specifika intresse för en art kan alltså ligga till grund för ett större sortiment. Huruvida personen, i detta fall Erland, var påverkad av tidens trender eller av annan anledning tagit in ett större sortiment av en viss art kan svårligen besvaras.

Det motsatta kan också ske, alltså att bristen på kontakter och särskilda intressen kan ha bidragit till att sortimentet förändrades. Stensborgs trädskolor besöktes av holländska och tyska plantskolister och mellan dem rådde hård konkurrens. Det blev tydligt då de alltid ringde före ett annalkande besök, eftersom de inte ville råka stöta på varandra (Dagobert 1994). Relationer och attityder gentemot kollegor kan alltså spela en stor roll vad gäller utbudet i en plantskola.

## 5.2 Skillnader mellan plantskolorna

När en sammanräkning av antalet arter per plantskola görs om huruvida sortimentet ökade, förblev oförändrat eller om det minskade mellan perioderna 1910-1930 och 1950-1970, blir det märkbart att sortimentet av de allra flesta arter på Göteborgs trädgårdsförening och Stensborgs trädskolor till övervägande del minskade. På Vassbo trädskolor däremot var trenden den motsatta.

Tabell 27. Antalet arter per plantskola där sortimentet ökade, förblev oförändrat eller minskade.

	Ökade	Oförändrat	Minskade
Göteborgs trädgårdsförening	7	3	15
Stensborgs trädskolor	6	2	17
Vassbo trädskolor	16	5	4

Vid en jämförelse av de två förstnämnda plantskolorna är det dock inte liktydigt vilka arter som minskade.

Frågan är vad anledningen kan vara till att Vassbo trädskolor skiljer sig från de övriga. Var det brist på ekonomiska medel under den tidigare tidsperioden som gjorde att plantskolan hade ett relativt litet sortiment? Bidrog detta till att sortimentet ökade från en låg nivå jämfört med de övriga två plantskolorna eller var det snarare så att under den senare tidsperioden tillsattes en ny rektor som prioriterade att investera i plantskolan? Gav ett ökat elevunderlag på skolan denna möjlighet till ett större sortiment eller fanns det konkurrerande plantskolor i upptagningsområdet som tvingades lägga ner vilket gav Vassbo trädskolor chans att utöka sin verksamhet? Troligtvis är det en kombination av flera faktorer, vilka inte nu finns möjligheter till att undersöka.

Å andra sidan hade Göteborgs trädgårdsförening och Stensborgs trädskolor i vissa fall ett enormt antal sorter under den första tidsperioden. Det tydligaste exemplet är *Paeonia lactiflora* där det 1910-1930 fanns åtminstone 45 respektive 47 antal sorter listade i priskuranterna. Till den senare tidsperioden 1950-1970 hade sortimentet mer än halverats till 19 respektive 18 sorter. Är det snarare så att dessa plantskolor är mer representabla för Sverige? Utgick de från en mycket hög nivå av antalet sorter? Bonne Ruys och Charles Reimers uttalande, som skrevs om i inledningen, tyder på att så var fallet.

Vilket sortiment en plantskola hade kan härledas till både det kunden efterfrågade men även, som tidigare nämnts, av företagets eller föreningens enskilda personers intresse och vilka kontakter de hade.

Hotades ett företag av uppsägning av mark är det förstaeligt att sortimentet minskades. Denna situation blev ett faktum för två av tre plantskolor. Göteborgs trädgårdsförening och Stensborgs trädskolor tvingades lägga ner sina verksamheter p.g.a. att marken behövdes för bebyggelse. Stensborgs trädskolor blev drabbade av detta vid två tillfällen. Första gången då konsekvensen blev att plantskolan flyttades från Västerås till Karlstad och senare då verksamheten helt lades ner 1972. På Göteborgs trädgårdsförening skedde nedläggningen år 1969.

### 5.3 Likriktat sortiment

Under 1910 och 1920-talen hade plantskolorna ett flertal av varje art, i vissa fall många sorter och lusten till att introducera och ta in nya sorter tycks varit stor. Det är ofta en sort introduceras för att bara finnas något eller enstaka år. Ofta importerades perenner men osäkert var om de var härdiga i Sverige eller inte. Det som generellt syns väl i denna studie är att omsättningen av sorter varit

stor. Under perioden 1950-1970 var snarare sortimentet mer likriktat vilket undersökningen relativt tydligt visar.

## 5.5 Svårigheter och möjligheter

En svårighet med denna typ av undersökning är huruvida den fakta som ligger till grund för arbetet är sanningsenlig eller inte. I metoden beskrivs att det är omöjligt att veta om sorterna verkligen fanns att köpa, det går endast att anta att så var fallet. I det kommande citatet lite längre ner beskrivs en orsak som ger en bild av att kunderna blivit förda bakom ljuset. Det påverkar inte fakta om det sortiment som var tänkt att säljas, dock visar det hur kunder blivit förda bakom ljuset. Ingevald Fernqvists (1925-2009) var bland annat agronomie doktor, pomolog och statshortonom. Under sin studietid berättade han:

Fram på våren 1947, 14 april, var det dags att byta jobb och börja praktisera i en plantskola. Det blev Stensborgs Plantskolor som låg en bit bort på Våxnäs. [...] Senare på våren fick jag ta hand om försäljningen av perenner. Utrustades på morgonen med en bunt etiketter som skulle fördelas på olika order. När jag så kom tillbaka efter några timmar hade jag nog fler etiketter utan plantor än med. Vad göra när sorten eller arten saknades, dött eller var slutsåld för hösten? Beskedet var: Tag någon annan och sätt etikett på, de märker i alla fall inte vad det är. Så raserades min tro på plantskolister! (Bylund 2011)

Förhoppningen är att denna undersökning, trots osäkerheten kring historiskt material, kan vara en pusselbit inom forskningen av det gröna kulturarvet.

En negativ aspekt med att dela upp studien i två tidsperioder kan vara att liknande exempel under rubriken förädlare, angående *Astilbe* Arendsi-Gruppen, inte blir synliga då det sker förändringar inom en tidsperiod. Det går heller inte uppenbart att se vad som skett åren mellan de valda tidsperioderna. Dock motverkar analysen om antal sorter per år och plantskola detta, vilket var tanken med dessa diagram. Fördelar med att dela in studien i två tidsperioder blir att det blir lättare att se tydliga siffror på om sortimentet ökade eller minskade. Det finns ändå en poäng i att analysera hela tidsperioden vilket kan göras i en framtida forskningsstudie.

## 5.4 Summering och slutsatser

- Vilka sorter som såldes och om det är samma sorter som såldes under respektive period redovisas i excelarket i bilaga 1.
- Om antalet sorter inom varje art minskar eller ökar går att läsa i sortimentsanalysens tabeller och diagram.
- Huruvida sortimentet ökade eller minskade på det stora hela beror på ett flertal faktorer som i denna studie inte blir jättetydliga. Litteraturen i sin tur tyder starkt på att utbudet minskade vilket berodde på ökad kunskap om hårdighet, stilideal, miljonprogrammet och önskan om lättskötta trädgårdar och allmännytor. Om priskuranterna från Göteborgs trädgårdsförening och Stensborgs trädskolor får tala tycks studien stärka den redan skrivna litteraturen. Däremot verkar Vassbo trädskolor gå mot den rådande tanken om att utbudet ökade. Det går alltså inte att tydligt utläsa en generell ökning eller minskning av sortimentet utifrån de undersökta priskuranterna, såvida inte Vassbo trädskolor undantas.
- Undersökningen tyder relativt starkt på att sortimentet gick från att omsättningen av sorter varit stor till att ha blivit alltmer likriktad.

## 5.5 Uppslag för fortsatt forskning

Det finns ett flertal uppslag för fortsatt arbete. Varför skiljer sig sortimentens storlek åt mellan plantskolorna? Troligtvis är det en kombination av flera faktorer, vilka inte nu finns möjligheter till att undersöka. Vilka mer djupgående orsaker ligger bakom resultaten? Går det att utläsa tydliga trender i vilka perenner som var på modet?

”Perennuppropet är en landsomfattande inventering av prydnadsperenner odlade i Sverige sedan före 1940. Uppropet görs för att spåra, dokumentera och bevara äldre värdefulla perennsorter för framtiden.” (SLU 2017) År 1993 skrev Sverige under FN:s konvention om biologisk mångfald, vilken är bakgrunden till uppropet som Programmet för odlad mångfald (POM) genomförde. Projektledare för uppropet var Linnea Oskarsson och inventeringsfasen pågick formellt mellan våren 2003 och årsskiftet 2010-2011. Huvudsyftet med uppropet är alltså att bevara vårt gröna kulturarv. Nu pågår arbetet med att undersöka, sammanställa och redovisa resultaten och ytterligare saker att jobba med är att planera för användandet och bevarandet av de äldre perennerna.

Stora delar av den data som samlats in i detta kandidatarbete har inte analyserats så det finns därför ett uppslag för fortsatt arbete. Förhoppningen är att detta underlag kan bidra och vara till nytta för den fortsatta forskningen och som ett steg i arbetet med bevarandet av det gröna kulturarvet.

# Källförteckning

## Muntliga källor

Olausson, Inger. 2016-04-21

Oskarsson, Linnea 2018-04

## Litteratur

Ahrland, Åsa (1992). Plantskolekataloger - Ett historiskt källmaterial. *Lustgården*, årsskrift 1992, årgång 72.

Ahrland, Åsa (1990). *Prydnadslignoser under 1900-talet, en sortimentsanalys av fem svenska plantskolor*. Stencil 90: 7, Institutionen för landskapsplanering, Sveriges lantbruksuniversitet Alnarp.

Backe, Torild (1939). Arbetstidslagstiftningen och trädgårdsodlingen. I: Lind, Eric & Thulin, J. A. (red.) (1939-1940). *Svenska trädgårdar*. Stockholm: Svenska yrkesförl.

Bengtsson, Rune (1989). Perenner. *Perennboken med växtbeskrivningar*. LTs förlag, Stockholm.

Berge, Gunnar (1939). Plantskoleskötseln i Sverige. I: Lind, Eric & Thulin, J. A. (red.) (1939-1940). *Svenska trädgårdar*. Stockholm: Svenska yrkesförl.

Berglund, Karin (1989). Låt det blomma och dofta. *Perennboken med växtbeskrivningar*. LTs förlag, Stockholm.

Bylund, Rolf (2011). *Glimtar ur Stensborgs historia*. One Digitaltryck, Karlstad.

Dagobert, John (1994). *Stensborgs trädskolor och deras växter: en historisk återblick*. Tryckt på förvaltningsavd repro Alnarp.

Eriksson, Inga-Maj (1996). *Vassbo genom seklen*. Strålins, Falun.

Hermelin-Jungstedt, Inga (1989). Perenner i offentlig miljö. *Perennboken med växtbeskrivningar*. LTs förlag, Stockholm.

Holzhausen, Axel (1917). *Perenna växter: fleråriga, örtartade, hårdiga blomsterväxternas användning och skötsel, jämte beskrivningar på omkring 1500 olika odlingsvärda sorter*. Bonnier, Stockholm.

Johansson, Erland (1965). *Min örtagård*. Vestmanlands Läns Tidnings AB tryckeri, Västerås.

Johansson, Frans (1927). *Plantering - Råd och anvisningar vid plantering av träd, buskar, barrväxter och perenna växter*. Nya Wermlands-Tidningens Aktiebolag, Karlstad.

Johansson, Frans (1959). *Plantering - Råd och anvisningar vid plantering av träd, buskar, barrväxter och perenner*. Sjunde omarbetade upplagan, Nya Wermlands-Tidningens Aktiebolag, Karlstad.



Kingsbury, Noel (2016) *Garden Flora: The Natural and Cultural History of the Plants In Your Garden*. Timber Press, Portland, OR, United States.

Lind, Eric & Thulin, J. A. (red.) (1939-1940). *Svenska trädgårdar*. Stockholm: Svenska yrkesförl.

Ljunggren, Lars & Thunström, Per (2011). *Kungl. Skogs- och Lantbruksakademiens minnesord över ledamöter avlidna 2009–2010*. Småskrifter nr 12 Kungl. Skogs- och Lantbruksakademiens Enhet för de areella näringarnas historia. Exaktaprinting AB, Malmö. Tillgänglig: <http://www.ksla.se/wp-content/uploads/2016/01/Minnesord-2009-2010.pdf> [2018-04-28]

Möller, Lotte (1994). *Maryhill. En trädgård i Lund*. Bonniers, Örebro.

Oskarsson, Linnea (2008). *Att inventera perenner - en handledning*. POM - Programmet för odlad mångfald, Perennuppropet. Grahns Tryckeri AB, Lund.

Oskarsson, Linnea (2003). *Perenner till salu!* Examensarbeten inom hortonomprogrammet, 2003: 5 (ISSN 1403-0993). Tillgänglig: [https://www.slu.se/globalassets/ew/org/centrb/pom/pom/linnea\\_oskarsson.pdf](https://www.slu.se/globalassets/ew/org/centrb/pom/pom/linnea_oskarsson.pdf) [2017-07-08]

Persson, Gust. Rud. (1939). Trädgårdskonsulenterna och deras verksamhet. I: Lind, Eric & Thulin, J. A. (red.) (1939-1940). *Svenska trädgårdar*. Stockholm: Svenska yrkesförl.

Priskuranter från Göteborgs trädgårdsförening för åren 1910-1914, 1916-1930, 1950-1953, 1957 och 1959-1963. Kungliga biblioteket (KB) i Stockholm, okatalogiserade tryck.

Priskuranter från Stensborgs trädskolor för åren 1912/13-1915/16, 1917-1920, 1921/22- 1922/23, 1924-1930, 1950-1952, 1954-1964 och 1967-1970. Kungliga biblioteket (KB) i Stockholm, okatalogiserade tryck.

Priskuranter från Vassbo trädskolor för åren 1010-1917, 1919-1921, 1923-1927, 1930, 1950-1970. Kungliga biblioteket (KB) i Stockholm, okatalogiserade tryck.

Post, Adolf von (1910). *Fleråriga blomsterväxter som i Sverige kunna odlas på kalljord - En bok för hem på landet och för villaträdgårdar*. Fr. Skoglund's Förlag, Stockholm.

Reimer, Charles (1939). Plantskoleskötseln i Sverige. I: Lind, Eric & Thulin, J. A. (red.) (1939-1940). *Svenska trädgårdar*. Stockholm: Svenska yrkesförl.

Sigstam, Arvid (1986). *Från Segerlindska ängen till Trägår'n*. Göteborgs trädgårdsförening 1842-1974. Göteborgs trädgårdsförening, Göteborg.

Sonesson, Nils (1935). Kalender över svenska trädgårdsodlingen. *Trädgårdsodlingen i Sverige: hyllningsskrift tillägnad Carl G. Dahl på sextioårsdagen den 17 juni 1935*. Saxon & Lindström, Stockholm.

Sonesson, Nils (1939). Sveriges trädgårdsodling av idag. *Svenska trädgårdar*, del I. Redigerad av E. Lind och J. A. Thulin. Svenska Yrkesförlaget AB, Stockholm.

Tellgren, Malin (2003). *Perenner till folket!* Examensarbeten inom Hortonomprogrammet 2003:04 (ISSN: 1403-0993).  
[https://www.slu.se/globalassets/ew/org/centrb/pom/pom/m\\_tellgren.pdf](https://www.slu.se/globalassets/ew/org/centrb/pom/pom/m_tellgren.pdf) [2017-07-08]

Wilke, Åsa (2006). *Villaträdgårdens historia: ett 150-årigt perspektiv*. Stockholm: Prisma

Älveby, Rustan & Dunthorpe, Susan (1992). *Trädgårdsföreningen 150 år. Bilder, samtal och intervjuer*. Akademiförlaget AB.

Örjangård, Sigurd (1956). *Vassbo Lantmannaskola 1856-1956*. Falu Nya Boktryckeri Aktieföretag, Falun.

## Digitala källor

Anderberg, Arne & Anna-Lena (2016). *Naturhistoriska riksmuseet, Den virtuella floran*. Tillgänglig: <http://linnaeus.nrm.se/flora/welcome.html> [2017-06-21]

Huygens (2013). Tillgänglig: <http://resources.huygens.knaw.nl/bwn1880-2000/lemmata/bwn2/ruijs> [2018-04-02]

Högskolan i Borås (2016). *Guide till Harvardsystemet*. Tillgänglig: <http://hb.diva-portal.org/smash/get/diva2:850239/FULLTEXT06.pdf>, [2017-06-21]

Löta (u.å.). Lötas historia. Tillgänglig: <http://www.lota.se/om-foretagen> [2017-06-19]

Mehner, Helena (2017). *Göteborgs stad, Trädgårdsföreningen*. Tillgänglig: <http://www.tradgardsforeningen.se> [2017-06-19]

Mehner, Helena (2018). *Göteborgs stad, Trädgårdsföreningen*. Tillgänglig: <http://www.tradgardsforeningen.se> [2018-03-14]

*Oxford Index* (2018). Tillgänglig: <http://oxfordindex.oup.com/view/10.1093/oi/authority.20110803100431664> [2018-04-02]

Svensk Kulturväxtdatabas, SKUD (2017, 2018). *Sök växtnamn*. Tillgänglig: <https://www.slu.se/centrumbildningar-och-projekt/skud/vaxtnamn/> [2017-07]

Sveriges lantbruksuniversitet, SLU (2017). Perennuppropet. *Programmet för odlad mångfald*. Tillgänglig: <http://www.slu.se/centrumbildningar-och-projekt/programmet-for-odlad-mangfald-pom/kontakt/personal/linnea-oskarsson/> [2017-06-26]

Sveriges lantbruksuniversitet, SLU (2017). Perennuppropet. *Programmet för odlad mångfald*. Tillgänglig: <http://www.slu.se/centrumbildningar-och-projekt/programmet-for-odlad-mangfald-pom/projekt-och-uppdrag/inventering/perennuppropet/> [2017-06-26]

Sveriges lantbruksuniversitet, SLU (2017). Växtnamn. *Svensk Kulturväxtdatabas, SKUD*. Tillgänglig: <http://www.slu.se/centrumbildningar-och-projekt/skud/vaxtnamn/> [2017-06-22]

Sörensen, Peter H. (2005). Hagalunds gård, Stensborgs Handelsträdgård och en skövlad Rhododendronskog. *Bilder och historier från det gamla Karlstad* [blogg], 3 februari. Tillgänglig: <https://karlstadhistoria.wordpress.com/2015/02/03/hagalunds-gard-stensborgs-handelstradgard-och-en-skovlad-rhododendronskog/> [2017-06-19]

*Trädgårdar i Dalarna (u.å.)*. Vassbo. Tillgänglig: <http://tradgardaridalarna.se/?id=2&sida=32> [2018-03-13]

## Bildkällor

Figur 1: Palmhuset kring 1900. Mehner, Helena (2018) *Göteborgs stad, Trädgårdsföreningen*. Tillgänglig: <http://www.tradgardsforeningen.se> [2018-03-14] Ursprungskälla: Regionarkivet

Figur 2: Flygbild över Stensborg. Bylund, Rolf (2011). *Glimtar ur Stensborgs historia*. One Digitaltryck, Karlstad. Fotograf okänd.

Figur 3: Allén. Bylund, Rolf (2011). *Glimtar ur Stensborgs historia*. One Digitaltryck, Karlstad. Fotograf okänd.

Figur 4: Skolbyggnaden, uppförd 1892. Eriksson, Inga-Maj (1996). *Vassbo genom seklen*. Strålns, Falun. Fotograf okänd.

Figur 5: Priskuranter från Göteborgs trädgårdsförening, 1917, Stensborgs trädskolor, 1954 och Vassbo trädskolor, 1950. KB, okatalogiserade tryck.

# Bilagor

Bilaga 1 - Bearbetad version

Bilaga 2 - Rådata

Bilaga 1								
	Auktor enligt SKUD, Svensk kulturväxtdatabas	Registrerad i SKUD	Göteborgs Trädgårdsförening		Stensborgs Trädskolor		Vassbo Trädskolor	
			1910-1930	1950-1970	1910-1930	1950-1970	1910-1930	1950-1970
<b>Aster</b>								
<b>amellus</b>								
" ssp. bessarubicus	(Rchb.) Soó	x	1910-1916				1910-1913	
" 'Barr's Pink'			1917-1918		1924-1930			
" 'Beaute' Parfaite'		x		1950-1953, 1957-1962				1959-1960
" 'Blue King'		x		1950-1951				1958-1962
" 'Chas Wilson'								1959-1960
" 'Emma Bedau'		x						1955-1957, 1959-1962
" 'Farren'			1928-1930					
" 'Framfieldi'		x	1927-1930					
" 'Gruppenkönigin'	Arends 1912	x				1918-1919		
" 'Hermann Löns'		x		1950-1953, 1957-1963				1963
" 'King George'		x	1927-1930	1950-1953, 1957-1963		1950-1963		1955-1958, 1963
" 'Lady Hindlip'	Carlile 1954	x		1950				
" 'Mrs. Ralph Woods'		x		1959-1963				
" 'Perry's Favourite'	Perry	x		1951-1953, 1957		1950-1961	1926-1927, 1930	1955-1958
" 'Preciosa'	Arends 1904	x	1924, 1927-1930				1930	1959-1963
" 'Päarps röda'					1918-1919			1959-1961
" 'Roseus'		x						1970
" 'Rotfeuer'		x		1950				1955-1958
" 'Rubellus'	Arends 1911	x			1918-1919, 1924-1927		1930	1950-1954, 1958-1960
" 'Rudolf Goethe'	Arends 1913	x	1924, 1927-1930	1950-1953, 1957	1918-1919			1964-1970
" 'Schöne von Ronsdorf'	Arends 1911	x	1921-1924, 1927-1930	1950	1918-1919			1964-1970
" 'Sonia'		x						1955-1957
" 'Weinholzi'	Weinholz	x	1927-1930					
<b>Astilbe</b>								
'Emden' (ingen grupp kopplad)								
				1950-1953, 1957				
'Gruno' (ingen grupp kopplad)								
		x			1925-1930			
'Marie van Leuwen' (ingen grupp kopplad)								
				1950				
Arendsi-Gruppen								
" 'America'		x					1930	1950-1970
" 'Amethyst'	Arends 1920	x			1925-1930			
" 'Bergkristall'	Arends 1920	x			1928-1930			
" 'Ceres'	Arends 1909	x			1925-1930			
" 'Diamant'	Arends 1920	x			1925-1930	1950-1955	1930	1950-1970
" 'Erica'		x		1957-1963				1951-1952
" 'Etna'		x		1950-1953, 1957				1958
" 'Fanal'	Arends 1933	x		1950-1953, 1957-1963				1956-1970
" 'Federsee'		x						1956-1964, 1968, 1970
" 'Feuer'	Arends 1940	x		1952-1953				
" 'Gertrud Brix'	Arends 1930	x		1957-1963				
" 'Gloria'	Arends 1913	x	1920-1924, 1927-1929			1954-1964, 1968, 1970		1950-1970
" 'Gloria Purpurea'		x		1950-1953, 1957-1963	1925-1930		1930	1950-1954
" 'Granat'	Arends 1920	x	1930		1928-1930	1952-1958	1930	1950-1970
" 'Gunther'	Arends 1911	x			1925-1930			1958-1969
" 'Hyacinth'	Arends 1920	x			1924-1930			
" 'Jo Ophorts'	Moerheim	x		1950-1952				
" 'Juno'	Arends 1910	x	1920-1924, 1927-1929					1950-1954
" 'Kriemhilde'	Arends 1911	x			1924-1930			
" 'Lachskönigin'	Arends 1910	x	1920	1950-1953, 1957-1959	1924-1930	1956-1957	1930	1950-1962, 1964
" 'Margaurite van Rechteren'		x	1930		1929-1930			
" 'Meta Immink' (Arendsi enligt Vassbo Trädskolor)		x	1930					1950-1960
" 'Opal'	Arends 1913	x			1924-1930			
" 'Rosa Perle'	Arends 1910	x	1930		1924-1930			
" 'Rubin'	Arends 1920	x		1950				1950-1957
" 'Salland'	Ruys 1913	x						
" 'Siegfried'	Arends 1911	x			1925-1930		1927, 1930	
" 'Tamarix'					1924-1930			
" 'Venus'	Arends 1910	x	1924		1928-1930			
					1924-1930			

Bilaga 1								
	Auktor enligt SKUD, Svensk kulturväxtdatabas	Registrerad iSKUD	Göteborgs Trädgårdsförening		Stensborgs Trädskolor		Vassbo Trädskolor	
			1910-1930	1950-1970	1910-1930	1950-1970	1910-1930	1950-1970
" 'Walküre'	Arends 1912	x			1924-1930			
" 'Weisse Gloria'	Arends 1924	x				1950-1951, 1954-1964, 1968, 1970		1950-1970
" 'Weisse Perle'		x			1924-1930	1950-1952		
" 'William Reeves'		x						1950-1963
<i>Japonica</i>	(C.Morren & Decne.) A.Gray	x	1910-1912, 1918-1924		1912-1917		1910, 1912	
<i>Japonica-Gruppen</i>								
" 'Avalanche'		x		1950-1953	1924-1930			
" 'Bonn'	Arends 1930	x		1950-1951		1954-1960		1956-1970
" 'Bremen'	Arends 1929	x				1954		
" 'Compacta'		x						
" 'Deutschland'	Arends 1920	x		1950-1951, 1959-1963				1956-1970
" 'Düsseldorf'	Arends 1936	x		1952-1953, 1957-1963		1961-1964		
" 'Europa'	Arends 1930	x				1950-1954, 1956-1964		
" 'Koblenz'		x		1952-1953, 1957-1963		1954-1955		
" 'Köln'	Arends 1930	x		1950-1951				
" 'Möve'	Arends 1920	x					1930	1950-1957
" 'Peach Blossom'	Arends 1902	x				1952-1959		
" 'Red Sentinel'		x		1957-1963		1956-1959		1966-1970
" 'Rheinland'	Arends 1920	x	1928-1930	1950-1953, 1957-1963		1950, 1954-1958		
" 'Peach Blossom'	Arends 1902	x			1912-1930	1951		
" 'Queen Alexandra'	Arends 1902	x	1913-1916		1912-1922			
" 'Washington'		x	1913-1916		1912-1930			
" 'W. E. Gladstone'		x	1913-1914		1912-1930			
<i>Thunbergii-Gruppen</i>								
" 'elegans'								
" 'Moerheimii'	Ruys 1909	x	1921-1922		1924-1930	1951		
" 'Prof. van derWielen'	Ruys 1917	x		1957-1963	1929-1930			
<i>Campanula</i>								
<i>glomerata</i>	L.		1910-1912				1924-1927, 1930	1950-1970
" ssp. speciosa	(Spreng.) Domin	x	1927-1930	1950-1952	1912-1930			
" 'Acaulis'			1920-1924, 1927-1928	1950-1952				1950-1958
" 'Superba'	Arends 1910	x	1919-1924, 1930	1950-1953, 1957-1963		1950-1951		
<i>persicifolia</i>	L.	x		1950-1953, 1957-1963	1915-1930		1926-1927, 1930	1950-1970
" 'Alba'			1910	1950-1953, 1957-1963	1912-1913	1950-1954		1950-1970
" 'alba fl. pl.							1910-1913	
" 'alba grandiflora'					1915-1930			
" 'coerulea'			1910-1914				1919-1920	
" 'fl. albo'			1913-1914					
" 'fl. albo pl.			1910-1914					
" 'fl. pl.			1910-1913					
" 'gigantea'			1910					
" 'grandiflora'						1950-1963		
" 'alba'			1910, 1916-1924, 1927-1930		1914	1954-1958, 1961	1914-1917	
" 'coerulea'			1916-1924, 1927-1930				1914-1917	
" 'Moerheimii'		x	1910-1924, 1927-1930				1919-1923	
" 'Telham Beauty'		x	1930					
<i>Delphinium</i>								
<i>Belladonna-Gruppen</i>								
" 'Ahnarps Belladonna'								1950-1962
" 'Andenken an August Koenemann'		x		1950-1953, 1957-1963		1950-1958		1950-1963
" 'Capri'	Ruys 1910	x	1920-1924, 1927-1930	1950-1953, 1957-1963	1925-1930	1951-1954	1926-1927, 1930	
" 'Cliveden Beauty'								1964-1970
" 'Grandiflora'					1917-1918			
" 'Lamartine'	Lemoine 1903	x	1919-1924, 1927-1930	1951-1953, 1957-1963		1951-1957	1930	1950-1963
" 'Moerheimii'	Ruys 1906	x	1919-1924, 1927-1929		1920-1930	1956-1958	1926-1927, 1930	1950-1958
" 'Mr. J. S. Brunton'		x	1918-1924		1928-1930			
" 'Mrs. Thomson'		x			1928-1930			
" 'Persimmon'	Kelway	x	1919-1924					
" 'Theodora'			1927-1930					

Bilaga 1								
	Auktor enligt SKUD, Svensk kulturväxtdatabas	Registrerad i SKUD	Göteborgs Trädgårdsförening		Stensborgs Trädskolor		Vassbo Trädskolor	
			1910-1930	1950-1970	1910-1930	1950-1970	1910-1930	1950-1970
Belladonna, okänd sort			1918-1919		1917-1930		1930	1950-1963
Elatum-Gruppen								
* 'Amos Perry'		x	1918-1924, 1927-1930	1950-1951	1926-1930	1950-1956	1926-1927, 1930	
* 'Blue Beauty'		x				1957		
* 'Cambria'		x		1950-1953, 1957		1950-1951, 1954		
* 'Corry'	Koppius	x			1926-1930	1958		
* 'Duke of Connaught'		x	1920-1924, 1927-1929				1926-1927, 1930	
* 'F. W. Smith'	Smith 1909	x		1950-1953, 1957-1960				
* 'J. van der Meulen'		x				1950, 1954-1955		
* 'King of Delphiniums'		x	1918-1924, 1927-1928	1950-1952	1917, 1919-1930		1926-1927, 1930	
* 'Lady Eleanor'	Blackmore & Langdon 1930	x		1950-1953, 1957-1963		1956-1957		
* 'Lize'		x	1920-1924, 1927-1929		1928-1930			
* 'Lize van Veen'		x	1927-1930		1926-1930			
* 'Mrs. Creighton'		x	1927-1929		1926-1930	1950, 1954-1956		
* 'Netty'		x	1920-1924					
* Pacific Giant (undergrupp)		x		1952-1953, 1957-1963				1950-1963
* 'Astolat'		x						1964-1968
* 'Black Knight'		x						1964-1970
* 'Blue Bird'		x		1950-1953, 1957-1959		1950-1955, 1957-1961		1964-1970
* 'Galahad'		x				1958-1964		1959-1970
* 'Guinevere'		x				1959-1964		
* 'Summer Skies'		x						1964-1970
* 'Rev. E. Lascelles'		x	1927					
Okänt om sorten hör till Elatum- eller Belladonna-Gruppen: hybridum/hybridum/cultorum			1910-1917				1910-1925	1966-1970
* 'Blue coelesta'					1912-1919			
* 'C. F. Landsberg'						1950-1951		
* 'Fanny Stormouth'			1918-1924, 1929-1930					
* 'Hugo Poortman'			1918-1924					
* 'Ida R. Elliot'			1927-1930	1950-1953				
* 'Lady Irene'				1950				
* 'Max Leichtlin'					1912-1921			
* 'Mauve Queen'					1928-1930			
* 'Niedenwald'				1950-1951		1950-1954		
* 'Order of Merit'					1912-1921			
* 'Perrys Favorite'							1926-1927, 1930	
* 'Princess Juliana'					1919, 1926-1930			
* 'Prins Gustav'					1928-1930			
* ranunculeflorum					1920-1922			
* 'Souvenir de J. Bourgerette'				1950-1952				
* 'Statuarie Rude'				1950-1953, 1957-1959				1950-1963
* 'Trädgårdsföreningens praktblandning'				1950				
* 'Verdi'					1912-1914			
* 'Violblå Favorit'				1957-1959				1950-1962
* blanddefärger/sorter			1919-1924				1926-1927, 1930	
<b>Dianthus</b>								
<i>deltoides</i>			1910-1914, 1917-1918, 1920-1924, 1927-1930		1929-1930			
* albus						1950-1951		
* 'Brillant'		x				1951-1960, 1964		1950-1970
* glaucus	(L.) Ser	x				1950-1951		
* 'Splendens'		x	1927-1930		1930	1950-1963		
* (v.) erecta				1950-1953, 1957-1963				
<i>plumarius</i>			1910-1914, 1917		1912-1930		1910-1913, 1919, 1927, 1930	1950-1957, 1964-1970
Plumarius-Gruppen								
* alba fl. pl.			1910					
* 'Arendal'				1953, 1957-1961				
* 'Comtess Knuth'			1920, 1923-1924, 1927-1930	1950			1927, 1930	1950-1963
* 'Cyclop'		x	1910-1917, 1919-1924, 1927, 1930					
* 'Diamant'		x			1924-1926			
* 'Duchesse of Fife'		x	1927-1930	1950-1953, 1957-1963	1925-1929	1962-1964		

Bilaga 1								
	Auktor enligt SKUD, Svensk kulturväxtdatabas	Registrerad i SKUD	Göteborgs Trädgårdsförening		Stensborgs Trädskolor		Vassbo Trädskolor	
			1910-1930	1950-1970	1910-1930	1950-1970	1910-1930	1950-1970
* fl. pl.			1913-1916, 1918-1924		1927-1930			
* fl. pl. delikata			1916					
* fl. pl.			1916					
* 'Gloriosa'		x			1920-1922			
* 'Her Majesty'		x	1927-1930				1930	
* 'Ipswich Variety'		x		1950-1953, 1957-1963				
* 'Landbergs laxrosa'								1950-1960
* 'Liberty'		x	1930	1950-1953, 1957-1963				
* 'Mrs G. Crainfield'			1927-1929					
* 'Mrs Sinkins'		x	1927-1930					
* nanus fl. pl.					1926-1930			
* scoticus fl. pl.			1918, 1920					
* superflorens					1926			
* semperflorens			1927-1930		1927-1930	1950-1961		
* fl. pl.			1918					
* rosa nyhet						1951, 1954-1958		
<b>Hemerocallis</b>								
<i>fulva</i>	(L.) L.		1910-1924, 1927-1930	1950-1953, 1957-1963	1912-1930		1911-1912, 1914-1917, 1919-1920, 1	1950-1970
* fl. pl.			1918, 1920-1924					
* fol. var.			1913-1914				1911-1912	
* 'Kwanso'			1910-1924, 1927-1930	1950-1953, 1957-1963				
* fl. pl.					1912-1930			
* fol. var.					1912-1928			
* 'Kwanso Variegata'		x				1950-1951		
<b>Hybrida-Gruppen</b>								
* 'Apricot'	Yeld 1913, enl. Kingsbury 1892	x	1920-1924, 1927-1930	1950-1953, 1957-1963				
* 'Aureole'		x				1950-1952		
* 'Gold Dust'	Yeld före 1906	x	1920-1924, 1927-1930	1950-1953, 1957-1963				
* 'Gold Imperial'	Perry 1925 el. utan känd auktor	x		1950-1953, 1957-1960				
* 'Margaret Perry'	Perry 1925	x		1950-1953, 1957-1959		1954-1963		
* 'Queen of May'	Van Veen 1906	x				1950-1952		
* 'Radiant'	Yeld 1931	x		1960-1963				
* 'Sammy Rusell'	Russel 1951	x						1969-1970
* 'Sovereign'	Yeld 1906	x				1950-1951, 1954-1960		1956-1968
<b>Iris</b>								
<i>germanica</i>								
* 'Florentina'			1927-1930				1910-1925	
Germanica-Gruppen							1926-1927, 1930	1950-1967
* 'Ambassadeur'	Vilmorin 1920	x		1950-1953, 1957-1963				
* 'Archevêque'			1930					
* 'Aurea'	Jaques 1830	x			1912-1922, 1925-1930			1950-1956
* 'Aurora'					1924			
* 'Bouquet Royal'		x			1912-1930			
* 'Corrida'	Millet & Fils 1914	x		1950-1953, 1957-1963		1960-1963		
* 'Darius'					1925-1929			
* 'Dr. Bernice'	före 1867	x			1912-1915, 1918-1920			
* 'Eckesachs'	Goos & Koenemann 1920	x		1950-1953, 1957-1963				
* 'Emilie'	Dauvesse & Cie. 1892	x			1925-1928			
* 'Flavescens'	Delille 1812	x						1956-1969
* 'Folkwagn'	Goos & Koenemann 1925	x						1957-1958
* 'Gajus'	Goos & Koenemann 1906	x			1925-1930			
* 'Gladstone'		x			1912-1929	1952		
* 'Goldfackel'	Steffen 1955	x						1970
* 'Gracchus'	Ware 1884	x	1930		1912-1930			
* 'Hannibale'					1912-1927			
* 'Her Majesty'					1921-1930	1950		
* 'Holofermus'					1912-1921			
* 'Iriskönig'			1930					
* 'Judith'							1926-1927, 1930	1950-1970



Bilaga 1								
	Auktor enligt SKUD, Svensk kulturväxtdatabas	Registrerad i SKUD	Göteborgs Trädgårdsförening		Stensborgs Trädskolor		Vassbo Trädskolor	
			1910-1930	1950-1970	1910-1930	1950-1970	1910-1930	1950-1970
* 'La Beautée'					1921-1928	1950, 1954-1958		
* 'Lavendel'						1952-1954		
* 'Lent A. Williamson'	Williamson 1918	x		1950-1953, 1957-1963				1957-1967
* 'Lord of June'	Yeld 1911	x	1930					
* 'L'Espérance'					1912-1927			
* 'Loreley'	Goos & Koenemann c. 1909	x			1925-1928			1950-1954
* 'Mad. Chéreau'				1950-1953, 1957	1912-1929	1950-1963	1926-1927, 1930	1950-1958
* 'Mad. Packette'							1926-1927, 1930	
* 'Ma Mie'						1950-1951		
* 'Maori King'				1950-1953, 1957-1963	1912-1930			
* 'Mrs Alan Grey'	M. Foster 1909	x				1950-1952		
* 'Mrs H. Darwin'					1925-1930	1950-1963		1957-1960
* 'Mrs Neubronner'	Reuthe före 1898	x	1930					
* 'Mrs Reuthe'					1925-1930	1954-1963		
* 'Perfection'	Barr 1880	x		1950-1953, 1957-1963			1926-1927, 1930	1950-1970
* 'Piccoline'					1912-1930			
* 'Plicata'					1912-1920			
* 'Plumeri'	1830	x					1926-1927, 1930	1957-1958
* 'Poiteau'					1912-1921			
* 'Pollux'							1926-1927, 1930	
* 'President Carnot'							1926-1927, 1930	1956
* 'Queen Alexandra'	Barr 1910	x			1921-1922			
* 'Queen of May'	Salter före 1859	x			1921-1927	1950-1955		
* 'Rhein Nixe'	Goos & Koenemann 1910	x						1959-1969
* 'Rheintochter'	Goos & Koenemann 1928	x				1957-1963		
* 'Sapphire'				1950-1953, 1957-1959				
* 'Seminole'	Farr 1920	x						1959-1962, 1968-1970
* 'Senlac'	Bliss 1929	x		1950-1953, 1957-1963				
* 'Schiller'					1912-1927			
* 'Tour Eiffel'					1912-1930			
* 'Victor Hugo'	1887	x			1912-1921			
* 'Victorine'	Lémon 1840	x			1912-1927			
* 'White Knight'	Saunders 1916	x				1954-1956, 1959		1970
* blandade sorter utan namn							1926-1927, 1930	1950-1967
Intermedia-Gruppen						1960-1963		
* 'Dorothea'	Caparne 1901	x		1950-1953, 1957-1963				
* 'Fritjof'	Goos & Koenemann 1910	x				1950-1959		1968-1970
* 'Gerda'					1919-1924			
* 'Golden Bow'	H.P. Sass 1935	x		1960-1963				
* 'Halfdan'	Goos & Koenemann 1908	x	1924, 1927-1930	1957-1963	1919-1929			
* 'Helge'	Goos & Koenemann 1908	x	1924, 1927-1928	1950-1953, 1957-1959	1919-1930	1950-1959		1953-1962
* 'Ingeborg'					1919-1930	1950	1930	1953-1970
* 'Kharput'		x			1912-1929			
* 'Walhalla'	Goos & Koenemann 1908	x	1924, 1927-1930	1950-1953, 1957-1963	1913-1930		1930	1950-1969
pumila	L.	x	1910-1914					
Pumila-Gruppen							1926-1927, 1930	
* 'Atrovioleacea'		x						
* 'Aurea'		x	1914-1924, 1927-1930					
* 'Azurea'	Van Houtte 1896	x	1916-1923	1950	1912-1926	1952		
* 'ljusblå'			1927-1929					
* 'mörkblå'			1927-1929					
* 'Bride'					1925-1926	1950-1954		
* 'Caerulea'	Prince 1829	x				1950-1951		1957-1959
* 'Cyanea'		x		1950-1953, 1957-1963	1925-1926	1954-1964	1926-1927, 1930	1950-1970
* eburnea			1914-1924					
* 'Excelsa'	Goos & Koenemann 1899	x	1914-1918	1952-1953, 1957-1963	1925-1926			1950-1970
* flonibunda					1921-1926			
* 'Formosa'	Goos & Koenemann 1899	x	1911-1913, 1916-1919					
* 'lutescens'							1930	
sibirica	L.	x	1929-1930		1912-1930		1910-1912, 1926-1927, 1930	1950-1967

Bilaga 1								
	Auktor enligt SKUD, Svensk kulturväxtdatabas	Registrerad i SKUD	Göteborgs Trädgårdsförening		Stensborgs Trädskolor		Vassbo Trädskolor	
			1910-1930	1950-1970	1910-1930	1950-1970	1910-1930	1950-1970
* 'Alba'		x			1921-1924			
Sibirica-Gruppen								
* 'Caesar'		x		1950-1953, 1957-1963				
* 'Emperor'	Barr 1916	x				1950-1964		
* graminifolia			1918-1924, 1927-1928					
* orientalis					1924-1926			
* 'Perry's Blue'	Perry 1912	x		1950-1953, 1957-1963	1925-1930	1950-1960		
* superba					1921-1930	1950-1958, 1961-1964		
<b>Paeonia</b>								
<i>lactiflora</i>	Pall.	x					1913	
* 'Achilles'		x	1919-1923					
* 'Adolphe Rousseau'	Dessert & Méchin 1890	x		1951-1953, 1957-1963		1957-1958		1954-1958
* 'Agida'	Skeivene	x			1930		1926-1927, 1930	
* 'Adelaide Delâche'		x	1919-1924, 1927-1930					
* 'Alba plena'			1918		1914-1924			
* 'Albert Crousse'	Crousse 1893	x		1950-1953, 1957-1961	1930			1950-1953
* 'Arthur'					1912			
* 'Asa Gray'	Crousse 1886	x	1930					1950-1953
* 'Augustin d'Hour'	Calot 1867	x	1927-1930	1957-1963				
* 'Avalanche'	Crousse 1886	x		1950-1953, 1957-1960				1959-1970
* 'Baroness Schroeder'	Kelway 1989?	x		1957-1962				
* 'Beauté de Villecante'	Gombault 1856	x			1912-1917			
* 'Bicolor'	fère 1911	x	1919-1920					
* 'Biebrich'	Goos & Koenemann 1912	x	1930					
* 'Boule de Neige'	Calot 1867	x			1930			
* 'Buyckii'	Guérin 1840	x					1926-1927	
* 'Bunker Hill'	Hollis 1906	x				1951-1964, 1968, 1970		1954-1958
* 'Canari'	Guérin 1861	x	1919-1924, 1927-1930		1912-1913, 1915-1930	1951-1964, 1968, 1970	1930	
* 'Carnea elegans'	Guérin 1850	x			1915-1919			
* 'Claire Dubois'	Crousse 1886	x						1954-1958
* 'Couronne d'Or'	Calot 1873	x	1927-1930	1950-1951	1930		1930	
* 'Cytherée'	Calot	x	1919-1924, 1927-1929					
* 'Duchesse de Nemours'	Calot 1856	x	1919-1924, 1927-1930	1950	1912-1913, 1915-1930		1930	1956-1970
* 'Duchesse d'Orleans'	Guérin 1846	x	1919-1924				1930	
* 'Duc de Wellington'	Calot 1859	x			1921-1922			
* 'Edith Cavell'	Kelway 1916	x						1950-1953
* 'Edouard André'	Mechin 1874	x	1919-1924, 1927-1929					
* 'Eduis Superba'	Lemon 1824	x		1957-1960	1913-1930	1951-1964, 1968, 1970	1930	
* 'Eduis'			1918-1924, 1927-1928					
* 'Elegante'			1918					
* 'Emma'						1951-1957		
* 'Felix Crousse'	Crousse 1881	x			1930	1951-1964, 1968, 1970	1926-1927	1950-1953
* 'Festiva Maxima'	Miellez 1851	x	1919-1924, 1927-1930	1950-1953, 1957-1963	1914-1930	1951-1964, 1968, 1970	1930	1950-1962
* 'Fidelina'		x			1912			
* 'Formosa rosea superba'			1918					
* 'Georges Cuvier'	Verdier 1860	x	1918					
* 'Giganteum'							1930	
* 'Gismonda'					1929			
* 'Henri Demay'	Calot 1866	x			1912-1913			
* 'Hissiana'					1912			
* 'Inspecteur Lavergne'	Doriat 1924	x		1951-1953, 1957-1960				1954-1970
* 'Jeanne d'Arc'	Calot 1858	x	1918		1921-1927			
* 'Karl Rosenfield'	Rosenfield 1908	x		1952-1953, 1957-1963		1951-1952, 1955-1963		1954-1958, 1961-1970
* 'Kelwayi'					1912-1913			
* 'King Edward'					1912-1913, 1915-1918			
* 'Lady Alexandra Duff'	Kelway 1902	x		1951-1953, 1957-1963		1951-1963		
* 'La Frâcheur'	Dessert 1905	x	1918					
* 'Laura Dessert'	Dessert 1913	x						1954-1958
* 'La Perle'	Crousse 1886	x			1929-1930			
* 'La Rosière'	Crousse 1888	x		1950	1930			1950-1953

Bilaga 1								
	Auktor enligt SKUD, Svensk kulturväxtdatabas	Registrerad i SKUD	Göteborgs Trädgårdsförening		Stensborgs Trädskolor		Vassbo Trädskolor	
			1910-1930	1950-1970	1910-1930	1950-1970	1910-1930	1950-1970
* 'L'Etincelante'	Dessert 1905	x				1951-1957		
* 'L'Indispensable'		x	1927-1930		1921-1927, 1929		1926-1927	
* 'Livingstone'	Crousse 1879	x			1925-1928		1926-1927, 1930	
* 'Lord Derby'		x						1950-1953
* 'Louise van Houtte'	Calot 1867	x	1918-1924				1930	
* 'Lundborg'		x						1950-1953
* 'Madame Breon'	Guérin 1850	x	1927-1929					
* 'Madame Bucquet'	Dessert 1888	x			1929-1930			
* 'Madame Calot'	Miellez 1856	x				1951-1958, 1961-1963		
* 'Madame Carpentier'	Delâche 1850	x	1919-1924					
* 'Madame de Verneville'	Crousse 1885	x	1918-1923, 1927-1929		1921-1930		1926-1927	
* 'Madame Emile Lemoine'					1921-1924, 1926-1930			
* 'Madame Lemoine'	Calot 1864	x			1925			
* 'Madame Marie Lemoine'			1918, 1920, 1923-1924					
* 'Madame Raquet'			1918					
* 'Madeleine Gauthier'						1951-1957		
* 'Magnifica'	Miellez 1853	x	1918		1913-1927			
* 'Marie Lemoine'	Calot 1869	x	1927		1925-1929			1961-1970
* 'Meissonier'	Crousse 1886	x			1930			
* 'Mikado'	före 1893	x				1951-1952		
* 'Monsieur Charles Lévêque'	Calot 1861	x			1921-1929			
* 'Monsieur Jules Elie'	Crousse 1888	x	1927-1930	1950-1953, 1957-1960				
* 'Monsieur Krelage'	Crousse 1883	x	1930					
* 'Monsieur Libon'					1915			
* 'Monsieur Martin Cahusac'	Dessert 1899	x		1950-1952				
* 'Nivea grandiflora'			1918					
* 'Nobilissima'	Miellez 1858	x			1912-1917			
* 'Obelisque'					1912			
* 'Paul Ritsbourg'			1918					
* 'Pierre Reignoux'	Dessert 1908	x	1927-1928					
* 'Pomponette'					1929			
* 'President Roosevelt'	Warnaar 1905	x			1919-1929			
* 'Primevère'	Lemoine 1907	x				1959-1964, 1968, 1970		1956-1958
* 'Prince d'Aremberg'			1918					
* 'Prinz Prosper d'Ahrenberg'					1915-1928			
* 'Purpurea'							1926	
* 'Purpurea Superba'	Delâche 1855	x	1918		1921-1929			
* 'Queen Victoria'	Kelway	x	1918-1923		1912-1924			
* 'Red Champion'						1962-1964, 1968, 1970		
* 'Reine Hortense'	Calot 1857	x		1951-1952, 1957-1960		1951-1956		
* revelesiana plena							1926-1927	
* 'Rosea Grandiflora'		x	1918					
* 'Rosea Magna'			1918					
* 'Rubra Triumphans'	Delâche 1854	x	1919-1924, 1927		1917, 1921-1927, 1929-1930			
* 'Rubra violacea'			1919-1924					
* 'Madame Calot'	Miellez 1856	x	1919-1923, 1927-1928, 1930					
* 'Sarah Bernhardt'	Lemoine 1906	x		1950-1953, 1957-1963		1951-1964, 1968, 1970		1950-1970
* 'Solange'	Lemoine 1907	x		1950-1953, 1957-1963				
* 'Souvenir de Gaspard Calot'	Calot 1865	x			1912, 1915-1928			
* 'Suzette'				1950				
* 'Thorbecke'		x	1918-1919					
* 'Torpilleur'						1951-1957		
* 'Tricolor grandiflora'								1956-1958
* 'Triumph de Gaud'							1926-1927	
* 'Victor Hugo'	Crousse 1885	x			1929-1930		1926-1927, 1930	
* 'Victor Lemoine'	Calot 1866	x	1918					
* 'Victoria tricolor'					1912, 1917			
* 'Violacea'			1927					
* 'Wellington'					1912-1917			
* 'William Stead'					1913-1919			

Bilaga 1								
	Auktor enligt SKUD, Svensk kulturväxtdatabas	Registrerad i SKUD	Göteborgs Trädgårdsförening		Stensborgs Trädskolor		Vassbo Trädskolor	
			1910-1930	1950-1970	1910-1930	1950-1970	1910-1930	1950-1970
* blandade sorter							1914-1920, 1923-1925	1950-1970
<b>Papaver</b>								
<i>orientale</i>	L.	x	1910-1920	1950-1953, 1957-1963	1912-1930	1950-1963	1914-1920	1962-1965
<b>Orientaler-Gruppen</b>								
* 'Beauty of Livermere'		x	1928-1930					
* 'Brilliant'		x					1910-1912	
* 'Fürstenkind'					1919-1922			
* 'Grossfürst'					1925-1929			
* 'King'			1919-1920					
* 'Lightness'					1919-1924			
* 'Mahony'		x		1957-1959				
* 'Marcus Perry'		x		1957-1963				
* 'Mrs Perry'	A.Perry	x	1921-1924, 1927-1930					
* 'Orangekönig'							1925-1929	
* 'Perry's White'	A.Perry	x		1957-1963				
* 'Prince of Orange'							1919-1924	
* 'Princess Ena'			1919-1920				1919-1922	
* 'Princess Victoria Louise'			1921-1924, 1927-1930				1925-1929	
* 'Prinz von Oranien'			1927-1930					
* 'Rembrandt'		x	1921-1924, 1927-1930					
* 'Royal Scarlet'		x	1910-1920					
* 'Salmon'			1918-1919					
* splendens			1911-1919					
* 'Silver Queen'					1919-1924			
* flera sorter utan namn			1910					
<b>Phlox</b>								
<i>paniculata</i>	L.	x						
* 'Afrika'	Pfizer 1910	x	1918-1924, 1927-1929		1930	1951-1955, 1958-1960	1910-1912, 1914-1925	
* 'Aida'	Pfizer 1933	x		1950-1953, 1957-1963		1952, 1954-1964		1955-1965
* 'Arthur Baker'								1950-1964
* 'A. E. Amos'								1956-1970
* 'Albert Leo Schlageter'	Arends 1925	x		1950-1951		1951-1952, 1962		1966-1970
* 'Alice Roosevelt'			1921-1924, 1929-1930					
* 'Amazona'		x				1962-1963		1950-1954
* 'America'		x	1919-1924, 1927-1929					
* 'Anne Marie'		x				1950-1961		
* 'Antonin Mercier'	Lemoine 1901	x	1918-1924, 1927-1930					
* 'Aquilon'		x	1930					
* 'Australien'	Pfizer	x		1953, 1957-1963				
* 'Azurea'		x	1929					
* 'Barnwell'								1970
* 'Baron van Dedem'	Moerheim	x	1918-1924, 1927-1930	1953, 1957-1963			1926, 1930	1955-1965
* 'Baron van Heckeren'		x	1927-1930					
* 'Brigadier'		x				1958-1962, 1964		
* 'Carmen'								1953-1965
* 'Caroline van der Berg'	Ruys	x						1955-1958
* 'Clara Benz'	Pfizer	x	1921-1924, 1927-1928					
* 'Commerzienrat Börsig'	Pfizer	x	1920-1924, 1927-1930					
* 'Coquelicot'	Lemoine	x	1918-1924, 1927-1930			1954-1957	1927	1955-1963
* 'Crépuscule'		x	1927-1930					
* 'Deborah'			1928-1930	1953, 1957-1963				
* 'Deutschland'	Arends 1918	x	1927-1930	1950		1950-1955		
* 'Dr. Königshofer'			1918-1924, 1927-1930					
* 'Dr. L. Petersen'						1950, 1952-1961		
* 'Ebbal'			1918					
* 'Eberhardt Ackerknecht'			1918					
* 'Eclairer'		x	1918-1924, 1927-1929	1950-1952		1954-1955, 1958-1961	1927	
* 'Eisabeth Campell'	Schöllhammer	x	1919-1924, 1927-1930	1950-1953, 1957-1960		1950	1926, 1930	1950-1953
* 'Emanuel Arene'			1929					

Bilaga 1								
	Auktor enligt SKUD, Svensk kulturväxtdatabas	Registrerad i SKUD	Göteborgs Trädgårdsförening		Stensborgs Trädskolor		Vassbo Trädskolor	
			1910-1930	1950-1970	1910-1930	1950-1970	1910-1930	1950-1970
* 'E. Neubert'				1953, 1957				
* 'Etoile de Lyon'			1927-1930					
* 'Eugène Danzanvillier'		x	1929-1930					
* 'Europa'	Pfitzer	x	1919-1924, 1927-1930	1950-1953, 1957-1963				1965-1970
* 'Eva Foerster'		x		1950-1953, 1957-1963				
* 'Evelyn'				1950-1951		1951-1952	1930	1950-1962
* 'Fanal'		x				1958-1962		
* 'Feuerbrand'	Arends 1918	x				1951		
* 'Frau Anton Buchner'	Pfitzer 1907	x	1918-1924, 1927-1930	1950-1953, 1957-1963		1964		
* 'Frau Wemi Gertz'			1928-1930					
* 'Freifräulein von Lassberg'	Pfitzer	x	1918-1924, 1927-1930	1953, 1957-1963		1950-1961		1950, 1956-1969
* 'Frithof'		x				1950-1963		1950-1969
* 'Gartendirektor Brodersen'		x	1927-1930					
* 'Generaal von Heutz'	Ruys					1950-1954		
* 'Georg A. Ströhlein'			1929-1930					
* 'Gideon'							1926-1927	1950-1955
* 'Graf Onvaroff'			1918					
* 'Gruppenköningin'		x	1918-1922, 1929				1930	1950-1964
* 'Gustaf Lind'	Ruys	x		1950-1953, 1957-1960				1950
* 'Hanny Pfeleider'			1918-1920				1926-1927, 1930	1950, 1956-1958
* 'Hauptmann Köhl'	Pfitzer	x		1950-1953, 1957				1950-1964
* 'Hermann Ostertag'			1918					
* 'Hindenburg'	Pfitzer	x	1927-1930	1950-1953, 1957-1963		1950-1961	1930	1950-1969
* 'Indépendance'		x	1918					
* 'Ins'		x	1924, 1927-1930	1950-1953, 1957-1963			1926-1927, 1930	1950-1962
* 'Jean Bart'								1950-1964
* 'Josephine Gerbaux'	Gerbeaux	x					1927	
* 'Jules Sandeau'		x	1920-1924, 1927-1930	1950-1953, 1957-1963		1950-1963	1927, 1930	1950-1970
* 'Juliglut'		x				1952		
* 'Karl Foerster'		x				1951-1961		
* 'L. Petersen'								1956-1964
* 'Le Madhi'	Jones	x				1964		1955-1970
* 'Loki'		x	1927, 1929					
* 'Lord Lambourne'		x		1950-1953, 1957-1960				
* 'Josephine Gerbaux'							1926	
* 'Mad. Charles Leveque'				1953, 1957				
* 'Mad. Marie'			1918				1930	1950-1953
* 'Mad. Paul Dutrie'						1950-1951		
* 'Marie s' Jacob'		x	1927-1930					
* 'Marius Wochou'			1918					
* 'M. Graham'			1918					
* 'Mewrouw W. van Beuningen'		x						1956-1965
* 'Mia Ruys'		x		1950-1953, 1957-1963		1951		1955
* 'Michael'						1952-1955		
* 'Miss Mary Kerr'			1918					
* 'Morgenrood'	Ruys 1926	x				1950, 1952-1963		
* 'Mrs Milly van Hoboken'	Ruys	x				1950-1960		
* 'Mälardrottningen'		x				1950-1963		
* 'Nain Blanche'			1918					
* 'Nana Cærulea'	Kohler & Rudel	x	1919-1924, 1927-1930	1953, 1957-1963				
* 'Nivea'						1950, 1952-1961		
* 'Obergärtner Mack'			1918					
* 'O. Thalacker'			1918					
* 'Pantheon'		x				1950-1963		
* 'Pastorale'		x				1964		
* 'P. D. Williams'	Ruys	x				1950-1954		
* 'Pêcheur d'Islande'						1950-1957		
* 'Reve d'Or'							1926	
* 'Rembrandt'		x				1958-1959		1954-1970
* 'Reichsgraf von Hochberg'	Pfitzer	x	1918-1924, 1927-1929					

Bilaga 1								
	Auktor enligt SKUD, Svensk kulturväxtdatabas	Registrerad i SKUD	Göteborgs Trädgårdsförening		Stensborgs Trädskolor		Vassbo Trädskolor	
			1910-1930	1950-1970	1910-1930	1950-1970	1910-1930	1950-1970
* 'Rheinländer'		x				1950-1952		
* 'Richesse'			1918					
* 'Rijnstroom'	Koppius	x	1918-1924, 1927-1930	1950-1953, 1957-1963		1950-1963	1926-1927	1950-1956
* 'Salmonea'				1957-1963			1926-1927, 1930	
* 'Salmon Glow'				1953, 1957				
* 'Selma'	Ruys	x	1928-1930				1930	1950-1962
* 'Sigrid Arnoldson'		x					1926-1927	
* 'Frau Alfred von Mauthner'		x		1950-1953, 1957-1963		1954-1960		
* 'Sweetheart'						1950-1954		
* 'Tapisblanche'	Lemoine	x	1918-1920, 1927				1927, 1930	
* 'Thor'	Goos & Koenemann	x				1950-1962		1950-1970
* 'Wanadis'	Goos & Koenemann	x	1928-1930					
* 'Widar'		x				1950-1951, 1954-1961		
* 'W. Graham'			1928, 1930					
* 'Wilhelm Kesselring'		x						1953-1970
* 'William Ramsay'		x				1950		
* 'W. Mühle'			1918-1920					
* 'Wolfgang von Goethe'			1918-1924, 1927-1928					1950-1963
* 'Öresund'		x				1950-1951		1950-1953, 1961-1964
<i>subulata</i>	L.	x	1914, 1916-1918			1950-1964		
* 'Alice Wilson'		x			1912-1914			
* 'Atropurpurea'		x	1910-1913, 1916-1924, 1927-1930		1912-1921, 1924-1930	1950-1964		1950-1970
* 'Daisy Hill'		x		1950-1953, 1957-1963		1950-1962		1968-1970
* 'Eventide'						1962-1963		
* 'G. F. Wilson'		x	1928, 1930	1950-1953, 1957-1963		1951-1962, 1964		1968-1970
* 'lilacina'								1950-1967
* 'Maischnee'		x		1950-1953, 1957-1963		1964		1963-1970
* 'Marley Rouge'			1930					
* 'Moerheimi'		x	1927-1928		1919	1950-1957		
* 'Newry Seedling'		x			1919-1930	1950-1951		
* 'Perfection'			1910					
* 'Rosea'		x		1950-1953, 1957-1963				
* 'Schneewittchen'		x				1950-1954		
* 'Seline'				1950-1953, 1957-1961				
* 'Sprite'			1928					
* 'The Bride'			1911-1924, 1927-1928					
<b>Rudbeckia</b>								
<i>laciniata</i>	L.	x	1910-1916					
* var. <i>hortensia</i> 'Golden Glow'			1918-1924, 1927-1930		1912-1930	1950-1964	1914-1927, 1930	1950-1970
* var. <i>hortensia</i> 'Goldstrahl'					1913-1930			
* var. <i>hortensia</i> 'Goldquelle'				1961-1963				
* fl. pl.			1910-1917	1950-1953, 1957-1963				
<b>Symphotrichum</b>								
<i>novae-angliae</i>	(L.) G.L.Nesom	x						
* 'Barr's Blue'		x				1961-1962		
* 'Barr's Pink'		x		1950-1953, 1957-1963		1950-1961		1961-1964
* 'Li Fardell'		x	1918-1924, 1927-1930		1921, 1925-1930			
* 'Roter Stern'				1957				
* 'Reycroft Pink'	H.J. Jones	x			1921-1930	1950		
<i>novi-belgii</i>	(L.) G.L.Nesom		1914				1914-1917	
* 'Alexander Wallace'				1959-1963				
* 'Beauty of Colwall'		x	1929-1930					
* 'Berenice'						1912-1930		
* 'Collerette rose'						1919-1930		
* 'David Evans'				1957				
* 'Grey Lady'						1950-1951		
* 'Heiderose'		x				1918-1927		
* 'John Wood'						1919-1930		
* 'Morgenröte'						1950-1951		

Bilaga 1								
	Auktor enligt SKUD, Svensk kulturväxtdatabas	Registrerad i SKUD	Göteborgs Trädgårdsförening		Stensborgs Trädskolor		Vassbo Trädskolor	
			1910-1930	1950-1970	1910-1930	1950-1970	1910-1930	1950-1970
* 'Mount Everest'		x		1953				
* 'Olga Keith'		x		1951-1953, 1957-1959				
* 'Prosperity'		x		1951-1953, 1957-1960				
* 'Royal Blue'		x		1950-1953, 1957-1963		1950-1964		
* 'Saphir'		x					1918-1924	
* 'Saturn'							1919-1926	
* 'The Archbishop'		x		1959-1960				
* 'Winston S. Churchill'		x		1959-1963				
<b>Viola</b>								
<i>comuta</i> /Williamsii							1912-1930	1910-1927, 1930
<i>comuta</i>								
* 'Alba'		x	1928				1912-1930	
* 'Blue Gem'			1929-1930					
* 'Lilacina'		x		1951-1953, 1957				
* 'Purpurea'		x	1914-1924, 1927-1928					
* 'Papilio'		x	1914-1916					
<i>x williamsii</i>								
* 'Anna Maja'		x		1959-1963				
* 'Alpha'		x	1922-1924, 1927-1930	1951-1951	1926-1930		1926-1927, 1930	1950-1958
* 'Blue Perfection'		x			1912-1920			
* 'Dainty'		x		1950-1953				
* 'Famós'		x		1951-1953, 1957-1963		1950-1964, 1967-1970		1950-1970
* 'Guldfrän'								1968-1970
* 'Gustav Wermig'	G.Wermig	x	1929-1930	1951-1951	1913-1914, 1917-1930		1923-1925	
* 'Hansa'		x	1929-1930					1964-1967
* 'Admirabilis'			1914					
* 'Admiration'		x	1916, 1922					
* 'Jersey Gemx'		x				1950-1952		
* 'John Wallmark'		x		1951-1953, 1957		1950-1964		1950-1970
* 'blå'				1960-1963				
* 'Lutea Splendens'		x			1928-1930			
* 'Margareta'		x	1927-1929		1924-1928		1930	
* 'Maggie Mott'	Burdett	x	1929-1930					
* 'Sylvia'		x						1950-1953
* 'Ulla Läck'		x		1962-1963		1970		1961-1970
* 'White Perfection'		x			1912-1920			
* 'W. H. Woodgate'		x	1929-1930	1951-1953, 1957-1963		1950-1951, 1954-1964		1952-1953, 1964-1970
* hybrida, flera färger			1919-1921					
Okänt om sorterna nedan är <i>comuta</i> eller <i>x williamsii</i>								
* 'Blütenfülle'							1928-1930	
* 'Bridal Horn'				1951-1953, 1959				
* 'Primus'								1950-1966
* 'Prinsessan Margareta'			1924					
* 'Rosakönigin'					1920-1924, 1926-1929			
* 'rosea'			1916					
* 'Schwarzer Prinz'					1914-1920			
* 'Seegull'			1929-1930					
* 'Thüringen'					1917-1924			
* violacea			1928-1930					
* gul								
<i>odorata</i>							1912-1924	1926-1927, 1930
* 'Askania'	1908	x	1910				1910-1920	1950-1964
* 'Czar'			1918					
* 'Deutsche Kaiserin'			1918					
* 'Hamburger'	1880			1951-1953, 1957-1963				
* 'Kaiserin Augusta'	Rathke & Sohn c. 1880	x	1911, 1913-1917, 1920-1921, 1927-1930				1914-1920	
* 'Kaiserin Friedrich'		x	1910-1916					
* 'Kronprinzessin von Deutschland'	c.1880	x	1910-1913, 1916					
* 'Königin Charlotte'	Gerst 1899	x	1910-1914, 1929-1930				1917-1930	
* 'La France'	Millet 1891	x					1912-1913	

Bilaga 1								
	Auktor enligt SKUD, Svensk kulturväxtdatabas	Registrerad i SKUD	Göteborgs Trädgårdsförening		Stensborgs Trädskolor		Vassbo Trädskolor	
			1910-1930	1950-1970	1910-1930	1950-1970	1910-1930	1950-1970
* 'Lee's Regina Victoria'			1918					
* 'Molke'			1919-1920					
* 'Princess de Galles'	Millet 1884	x	1910-1918					
* 'russica superba'			1910-1917					
* 'Semperflorens'		x	1910-1917, 1919-1924, 1927					



Bilaga 2

	Göteborgs Trädgårdsförening		Stensborgs Trädskolor		Vassbo trädskolor	
	1910-1930	1950-1970	1910-1930	1950-1970	1910-1930	1950-1970
	1915 års priskurant saknas	1954-1956, 1958, 1964-1970 års priskuranter saknas	Katal. 1913/14 kallar jag 1913 osv	1953 saknas ("glömde" foto)	1918, 1922, 1928, 1929 års priskurant saknas	1955 års priskurant saknas sidor.
	fr 1927 stenpartiväxter för sig. Tidigare?	Anger tex 1950 att vissa arter är slutsålda.	1910-1911 års priskuranter saknas	1965 och 1966 års priskuranter saknas		Några artepitet ändras 1961.
		Sidorna 28-29 saknas i 1951 års priskurant.	Ären:12/13, 14/15samt21/22,	endast 7 perenner i 1967 års prislista		Priskuranter mellan åren 1966-1970 är inte inlagda i detta excelblad.
ev kursiverade namn efteråt/emellan beslut ej ta med		Delar av Dianthus har fallit ur 1960, 61 års priskur	From år 1917 ej så. Anger att de fan ns 1916 om de funnits åren innan och eft er.			
<b>Aster</b>						
<i>albiflorus</i>		1830-1833, 1837, 1838-1839				
<i>alpinus</i> (vil. yttre bl. m. blå, yttre bl. m. blå)	1814-1824, 1827-1830	1830-1833, 1837, 1838-1839	1816-1820	1830-1833	1814-1817, 1821, 1823-1827, 1830	1830-1833
<i>anuus</i>	1814-1817, 1823-1827, 1827-1830	1830-1833, 1837, 1838-1839	1816-1820	1830-1833		
<i>antennaria</i>			1820-1830	1831-1834		
<i>bracteatus</i>			1827-1830			
<i>caeruleus</i>	1810					
<i>caeruleus</i> (L.)	1818-1820, 1827-1830					
* Lavendel	1929					
* Rex			1918-1919			
* roseus	1910-1911					
* rubellus			1920-1922			
* speciosus	1918-1920					
* grandiflorus	1928-1930					
* superbis	1910-1913, 1918-1919		1912-1928	1950-1952		
* violaceus	1910-1914, 1918-1920					
* v. ruber	1927-1930					
* yunnanensis Napsbury		1950-1951				
* Goliath	1927, 1929-1930				1930	1950-1954
<i>altaicus</i>	1927-1929					
<i>amellus</i>					1910-1913, 1926-1927, 1930	
* elegans						
Amellus (Stensborg fr 1918 amellus Gruppenkönigin)	1910-1916		1918-1919			
* Barr's Pink						1959-1960
* Beauty(è) Parfaite		1950-1953, 1957, 1959-1962				1958-1962
* bessarabicus (L. bessarabicus from 1927)	1917-1918		1924-1930			
* Blue King		1950-1951				1959-1960
* Chas Wilson						1959-1960
* Emma Bedau						1955-1957, 1959-1962
* Ferrari	1928-1930					
* Framfield	1927-1930					
* Herman Jöns						1963
* Hermann Löns		1950-1953, 1957, 1959-1963				
* King George	1927-1930	1950-1953, 1957, 1959-1963		1950-1963		1955-1958, 1963
* Lady Hindlip		1950				
* Mrs. Ralph Wood		1959-1963				
* Perrys favorit						
* Perry's Favourite		1951-1953, 1957		1950-1961	1926-1927, 1930	1955-1958
* Preciosa	1924, 1927-1930		1918-1919		1930	1959-1963
* Påarps röda						1959-1961
* Rotfeuer		1950				1955-1958
* Rubellus						1950-1954, 1958-1960
* rubellus			1918-1919, 1924-1927		1930	
* Rudolph(f) Goethe	1924, 1927-1930	1950-1953, 1957	1918-1919			1964-1965
* Schöne von Ronsdorf	1921-1924, 1927-1930	1950	1918-1919			1964-1965
* Sonja						1955-1957
* Wienholtzi	1927-1930					
Andersoni	1927-1929					
Beauty of Colwall			1917-1925			
bessarrabicus (ibericus)			1912-1922			
Bigelowii	1910-1916					
caucasicus	1910-1920					
Curtisii	1910-1918					
decorus	1910-1922					
diplostephioides					1930	
Drummondii	1912-1913					
dumosus	1910-1917					
* Audry						1959-1962
* Diana						1959-1961





Bilaga 2		Göteborgs Trädgårdsförening		Stensborgs Trädskolor		Vassbo trädskolor	
	1910-1930	1950-1970	1910-1930	1950-1970	1910-1930	1950-1970	
	1915 års priskurant saknas	1954-1956, 1958, 1964-1970 års priskuranter saknas	Katal. 1913/14 kallar jag 1913 osv	1953 saknas ("glömde" foto)	1918, 1922, 1928, 1929 års priskurant sakna	1955 års priskurant saknas sidor. Några artepitet ändras 1961.	
	fr 1927 stenpartiväxter för sig. Tidigare?	Anger tex 1950 att vissa arter är slutsålda.	1910-1911 års priskuranter saknas	1965 och 1966 års priskuranter saknas		Priskuranter mellan åren 1966-1970 är inte inlagda i detta excelblad.	
		Sidorna 28-29 saknas i 1951 års priskurant.	Åren:12/13, 14/15samt21/22,	endast 7 perenner i 1967 års prislista			
ev kursiverade namn efterat/emellan beslut ej ta med		Delar av Dianthus har fallit ur 1960, 61 års priskur	From år 1917 ej så. Anger att de fanns	1916 om de funnits åren innan och efter.			
сибирский пурша		1920-1923, 1927, 1929-1933					
Белая	1913-1920		1922-1923		1911	1920-1924, 1926-1928	
Белая	1914		1922-1923				
- rosea magnifica			1929-1930				
японика (Spiraea japonica)	1918-1920		1915-1917				
- Avalanche			1924-1930				
- Gladstone			1915-1930				
- Peach Blossom			1915-1930	1951			
- Queen Alexandra			1915-1922				
- Washington			1915-1930				
Риваланс мажор	1910-1917						
simplicifolia atrorosea		1960-1963					
- rosea				1951		1950-1954, 1956-1965	
сибирский пурша						1929-1963	
Сибирский едиганс			1924-1930				
Сибирский			1926-1930	1921			
Сибирский						SIKRII SAKNAS I 1933 ÅRS PRISKURANT	
Сибирский	1917						
Сибирский	1910-1914						
Сибирский	1913-1916, 1918-1922						
Сибирский	1911-1912						
Сибирский	1910-1917						
Сибирский		1920-1923, 1927, 1929-1933					
Сибирский		1920-1923, 1927, 1929-1933					
Сибирский	1913-1914, 1917-1919, 1920	1920-1923, 1927, 1929-1933	1912-1930	1910-1914	1914-1917, 1919-1921, 1923-1927, 1928	1920-1924, 1926-1933	
Сибирский	1910-1917	1920-1923, 1927, 1929-1933	1912-1930	1911		1920-1924, 1926-1933	
Сибирский	1922-1924, 1927-1930						
Сибирский	1910-1911						
Сибирский						1917-1920	
Сибирский	1920						
Сибирский	1920-1921, 1923-1924, 1927-1929						
Сибирский (Сибирский)	1910-1917						
Сибирский	1910-1917, 1919-1920, 1923, 1927	1920-1923, 1927, 1929					
Сибирский	1910-1913						
Сибирский	1910-1922, 1923-1924						
Сибирский	1910-1924						
Сибирский		1950-1953, 1957, 1959-1960				1950-1954, 1956-1965	
- hirsuta	1927						
glomerata	1910-1912				1924-1927, 1930	1950-1954, 1956-1965	
- acuminata	1920-1924, 1927-1928	1950-1952				1950-1954, 1956-1958	
canonica	1927-1930	1950-1952					
- speciosa from Z/ Strens L. speciosa			1912-1930				
- superba	1919-1924, 1930	1950-1953, 1957, 1959-1963		1950-1951			
grandis	1911-1912, 1917-1919		1914-1917				
- alba	1911-1912, 1916				1921, 1923		
- fl. alba			1914			1950	
Сибирский	1918-1919						
Сибирский			1920-1930				
Сибирский		1920-1923, 1927, 1929-1933		1920-1924		1920-1922	
Сибирский			1914-1917				
Сибирский	1910-1911						
Сибирский	1910-1914, 1929-1930						
Сибирский					1914-1917		
Сибирский					1910-1917		
Сибирский					1910-1911		
Сибирский	1929						
medium fl. alba pl., 2-årig					1910-1913,		

Bilaga 2		Göteborgs Trädgårdsförening		Stensborgs Trädskolor		Vassbo trädskolor	
	1910-1930	1950-1970	1910-1930	1950-1970	1910-1930	1950-1970	
	1915 års priskurant saknas	1954-1956, 1958, 1964-1970 års priskuranter saknas	Katal. 1913/14 kallar jag 1913 osv	1953 saknas ("glömde" foto)	1918, 1922, 1928, 1929 års priskurant sakna	1955 års priskurant saknas sidor. Några arterpetet ändras 1961.	
	fr 1927 stenpartiväxter för sig. Tidigare?	Anger tex 1950 att vissa arter är slutsålda.	1910-1911 års priskuranter saknas	1965 och 1966 års priskuranter saknas		Priskuranter mellan åren 1966-1970 är inte inlagda i detta excelblad.	
		Sidorna 28-29 saknas i 1951 års priskurant.	Åren:12/13, 14/15samt21/22,	endast 7 perenner i 1967 års prislista			
ev kursiverade namn efter/ emellan beslut ej ta med		Delar av Dianthus har fallit ur 1980, 61 års priskur	From år 1917 ej så. Anger att de fanns	1916 om de tunnits åren innan och efter.			
печенин, тва-адр, омамае галси	1710-1724, 1727-1728		1712-1722	1720	1724-1727, 1730		
пима	1710-1712						
пюмис	1724, 1727-1730						
- alba	1727-1729						
- punctata	1917-1920, 1923						
- " " purpurea	1910-1916						
Pallasiana	1910-1920						
persicifolia from 1927 Stens L. eter		1950-1953, 1957, 1959-1963	1912-1930		1926-1927, 1930	1950-1954, 1956-1965	
- alba	1910	1950-1953, 1957, 1959-1963	1912-1913	1950-1954		1950-1954, 1956-1965	
- alba grandiflora			1912-1930				
- coerulea	1910-1914				1919-1920		
- " fl. albo	1913-1914						
- fl. albo pl.	1910-1914						
- fl. pl.	1910-1913						
пемени	1710						
пемениа				1720-1723			
пемениа алба	1710, 1710-1724, 1727-1730		1714		1714-1717		
пемениа кортези	1910-1924, 1927-1930			1720-1723, 1731			
пюмис	1710-1724, 1727-1730				1714-1717		
пюмис	1710-1724, 1727-1730				1717-1721, 1723		
пюмис	1720						
пемениа алба fl. pl.					1710-1713		
пемениа алба	1727-1730	1720-1723, 1727, 1729-1731		1721-1731			
пемениа алба	1727-1730	1720-1723, 1727, 1729-1731		1720			
пемениа	1711-1720						
пемениа	1710						
пемениа (кортези) (1727)	1710, 1727-1730						
пемениа	1727-1730						
пемениа (кортези) (1727) (кортези) (1727) (кортези) (1727) (кортези) (1727)	1710-1724, 1727-1730						
пемениа	1727						
пемениа	1729-1730						
пемениа	1727-1730						
пемениа	1710				1710-1712		
пемениа	1710-1712						
пемениа	1710-1710						
пемениа	1710-1720						
пемениа	1711-1719, 1727-1730						
пемениа	1727-1730						
пемениа						1720-1724, 1726-1730	
пемениа							sidor saknas i 1922 års priskurant
пемениа	1717-1724		1712-1720				
пемениа	1717-1720, 1727-1728						
пемениа	1710-1717						
пемениа	1720-1724, 1727-1730						
пемениа		1920-1922					
пемениа			1717-1720				
пемениа			1712-1720				
пемениа			1720				
пемениа			1720				
пемениа			1720				
пемениа			1720				
пемениа			1720-1723, 1727, 1729-1731				
пемениа	1717, 1723-1724, 1727				1710-1713		
пемениа	1710-1712, 1710-1717, 1717-1722		1712		1717-1720, 1730		
пемениа	1710-1717, 1723-1724, 1727-1730						
пемениа					1710-1714		
пемениа	1710-1717				1717-1717, 1717-1721, 1723-1724		
пемениа					1920		
" Capri					1926-1927, 1930		
" Moerheimi					1926-1927, 1930		



Bilaga 2		Göteborgs Trädgårdsförening		Stensborgs Trädskolor		Vassbo trädskolor	
	1910-1930	1950-1970	1910-1930	1950-1970	1910-1930	1950-1970	
	1915 års priskurant saknas	1954-1956, 1958, 1964-1970 års priskuranter saknas	Katal. 1913/14 kallar jag 1913 osv	1953 saknas ("glömde" foto)	1918, 1922, 1928, 1929 års priskurant sakna	1955 års priskurant saknas sidor. Några artepitet ändras 1961.	
	fr 1927 stenpartiväxter för sig. Tidigare?	Anger tex 1950 att vissa arter är slutsålda. Sidorna 28-29 saknas i 1951 års priskurant.	1910-1911 års priskuranter saknas	1965 och 1966 års priskuranter saknas endast 7 perenner i 1967 års prislista		Priskuranter mellan åren 1966-1970 är inte inlagda i detta excelblad.	
ev kursiverade namn efter/ emellan beslut ej ta med		Delar av Dianthus har fallit ur 1980, 61 års priskur	From år 1917 ej så. Anger att de fanns	1918 om de funnits åren innan och efter.			
АКУШНИКЪНА ЖЕНСКАТА		1920-1922, 1927, 1929-1930		1920-1924		1920-1924, 1920-1925	
БАВОНСКИ ПУШИЦА И ДЪКОВИНИЦИ						1920-1922	
СИЕНСКИ ИЛИ СИЕНСКИ:							
АКУШНИКЪНА			1921-1920				
БАВОНСКИ			1921-1920				
ДИАНТИ			1921				
ВАРИАНТИ			1921-1920				
ДИАНТИ			1921-1920				
КОСТИНИ			1921-1920				
ВАРИАНТИ			1921-1920				
СПЕЦИАЛИ	1917-1920						
МАРИАНТИ	1924		1921-1920				
ДИАНТИ							
ДИАНТИ	1928-1920				1901-1902		
ДИАНТИ	1911-1914, 1917-1920						
ДИАНТИ		1920-1922, 1927, 1929-1930					
ДИАНТИ	1927						
ДИАНТИ		1920-1922, 1927, 1929-1930					
ДИАНТИ (KOD 11111 1927 II (KOD 1001 11111 11111))	1910-1924, 1929-1920			1920	1910-1914, 1917, 1924-1925	1920-1924, 1920-1925	
ДИАНТИ	1927-1928						
ДИАНТИ	1920-1926				1920-1924, 1920		
ДИАНТИ					1920-1924, 1920		
ДИАНТИ	1921-1924				1920-1924, 1920		
ДИАНТИ		1920-1922, 1927, 1927					
ДИАНТИ (VARIETY)			1913-1922				
" Pink Beauty	1923-1924-1928		1920-1923, 1927, 1929				
" Scarlet Beauty	1927-1928		1920-1923, 1927, 1929				
" Sutton scarlet	1923-1924						
caesius				1925-1962			
" Icombe var.		1920					
" (V.) carmineus		1923, 1927, 1929-1963					
" Nordstjerna		1962-1963					
carthusianorum	1910-1913		1929				
caryophyllus (Hera blandade färger)	1910-1919		1912-1914		1910-1913, 1926-1927, 1930		
" blandade färger					1921, 1923	1920-1924, 1926-1962	
" H. pl. (IVARIG)				1913-1922			
ДИАНТИ (VARIETY) (KOD 11111)	1910-1924, 1929-1920	1920-1922, 1927, 1927			1914-1917, 1919-1920, 1924-1925	1920-1924, 1920-1925	
ДИАНТИ	1921-1924						
ДИАНТИ	1910-1916, 1920-1929, 1921-1927						
ДИАНТИ	1920, 1923-1929, 1927						
ДИАНТИ	1913-1910						
ДИАНТИ	1927						
ДИАНТИ	1910-1914, 1917-1918, 1920-1924, 1927-1920		1929-1920				
ДИАНТИ				1920-1921			
ДИАНТИ				1921-1920, 1929		1920-1924, 1920-1925	
ДИАНТИ				1920-1921			
ДИАНТИ	1921-1920		1920				
ДИАНТИ		1920-1922, 1927, 1929-1920					
ДИАНТИ	1917-1920						
ДИАНТИ	1921-1920						
ДИАНТИ	1927						
ДИАНТИ		1920-1921					
ДИАНТИ	1927-1920						
ДИАНТИ (KOD blandade färger)	1910-1914, 1917		1912-1920		1910-1913, 1917, 1921, 1920	1920-1924, 1920-1927, 1904-1903	
" alba fl. pl.	1910						
" Arendal		1953, 1957, 1959-1961					

Bilaga 2		Göteborgs Trädgårdsförening		Stensborgs Trädskolor		Vassbo trädskolor	
	1910-1930	1950-1970	1910-1930	1950-1970	1910-1930	1950-1970	
	1915 års priskurant saknas	1954-1956, 1958, 1964-1970 års priskuranter saknas	Katal. 1913/14 kallar jag 1913 osv	1953 saknas ("glömde" foto)	1918, 1922, 1928, 1929 års priskurant sakna	1955 års priskurant saknas sidor. Några arterpetet ändras 1961.	
	fr 1927 stenpartiväxter för sig. Tidigare?	Anger tex 1950 att vissa arter är slutsålda.	1910-1911 års priskuranter saknas	1965 och 1966 års priskuranter saknas		Priskuranter mellan åren 1966-1970 är inte inlagda i detta excelblad.	
		Sidorna 28-29 saknas i 1951 års priskurant.	Åren:12/13, 14/15samt21/22,	endast 7 perenner i 1967 års prislsta			
ev kursiverade namn efteråt/emellan beslut ej ta med		Delar av Dianthus har fallit ur 1960, 61 års priskur	From år 1917 ej så. Anger att de fanns	1916 om de funnits åren innan och efter.			
" Comtesse Knuth	1920, 1923-1924, 1927-1930	1930			1927, 1930	1930-1934, 1936-1963	
" Cyclop (vit eller röd Gbg)	1910-1917, 1919-1924, 1927, 1930						
" Diamant				1924-1926			
" Duchess of Rite	1927-1930	1930-1932, 1937, 1939-1963		1923-1929			
" H. bl. AMOR BELLA DANIELI	1913-1916, 1918-1927			1927-1930			
" H. bl. GEMMA	1910						
" H. bl. ROSEINA	1910						
" MARIANA				1926-1928			
" PET. ANJESLY	1927-1930				1930		
" ROSENA VIL.		1930-1932, 1937, 1939-1963					
" SÄNDERSK BALKONA						1930-1934, 1936-1963	
" LADDELY	1920	1930-1932, 1937, 1939-1963					
" PRIN. M. SÄNDERSK	1927-1929						
" PRIN. STIKKIS	1927-1930						
" namus H. pl.				1926-1930			
" scoticus H. pl.	1918, 1920						
" superflorens				1926			
" sempiflorens	1927-1930			1927-1930	1930-1961		
" " H. pl.	1918						
" " Rosa nyhet					1931, 1934-1938		
Hera sorter för stenparti	1916-1918						
suavis	1911-1914, 1927-1930						
<b>Ceranium</b>						sidan saknas i 1955 års priskurant	
alpinum grandiflorum		1963					
dalmaticum		1963					
endressii					1934-1935, 1938-1963		
grandiflorum	1910-1916, 1923-1924, 1927-1929						
grandiflorum				1926-1930			
grandiflorum							
grandiflorum	1910-1916, 1923-1924, 1927-1929						
grandiflorum	1910-1916, 1923-1924, 1927-1929						
grandiflorum	1910-1916, 1923-1924, 1927-1929						
grandiflorum	1924, 1927-1929						
grandiflorum	1910-1914						
grandiflorum		1932, 1937, 1939-1963					
grandiflorum	1910-1916						
grandiflorum	1927-1929	1930-1932, 1937, 1939		1930-1932		1932-1934, 1936-1963	
grandiflorum		1930-1932, 1937, 1939		1934-1936			
grandiflorum							
<b>Cheroceras</b>						SIGBH SÄKTHS I 1933 ÅRS PRISKURANT	
alpinum	1920-1924						
alpinum				1924-1927, 1929-1930		1931-1932	
alpinum					1924-1927		
alpinum H. bl.	1912-1924, 1927-1929						
alpinum	1911-1924, 1927-1930	1930-1932, 1937, 1939-1963					
alpinum	1910-1924	1930-1932, 1937, 1939		1912-1930		1930-1934, 1936-1963	
alpinum	1910-1924, 1927-1930	1930-1932, 1937, 1939-1963		1912-1930		1930-1934, 1936-1963	
" H. bl.	1916, 1920-1924						
" H. var.	1913-1914				1911-1912		
" kwanso		1930-1932, 1937, 1939-1963					
" " H. bl.				1912-1930			
" " fol. var.				1912-1928			
" kwanso variegata					1950-1951		
hybrida/um Apricot	1927-1930	1950-1953, 1957, 1959-1963					
" Aureole.					1950-1952		
" Gold Dust	1920-1924, 1927-1930	1950-1953, 1957, 1959-1963					
" Golden Imperial		1950-1953, 1957, 1959-1960					
" Margaret Perry		1950-1953, 1957, 1959			1954-1963		
" Queen of May					1950-1952		

















Bilaga 2		Göteborgs Trädgårdsförening		Stensborgs Trädskolor		Vassbo trädskolor	
	1910-1930	1950-1970	1910-1930	1950-1970	1910-1930	1950-1970	
	1915 års priskurant saknas	1954-1956, 1958, 1964-1970 års priskuranter saknas	Katal. 1913/14 kallar jag 1913 osv	1953 saknas ("glömde" foto)	1918, 1922, 1928, 1929 års priskurant saknas	1955 års priskurant saknas sidor. Några artepitet ändras 1961.	
	fr 1927 stenpartiväxter för sig. Tidigare?	Anger tex 1950 att vissa arter är slutsålda.	1910-1911 års priskuranter saknas	1965 och 1966 års priskuranter saknas		Priskuranter mellan åren 1966-1970 är inte inlagda i detta excelblad.	
		Sidorna 28-29 saknas i 1951 års priskurant.	Ären:12/13, 14/15samt21/22,	endast 7 perenner i 1967 års prislista			
ev kursiverade namn efteråt/emellan beslut ej ta med		Delar av Dianthus har fallit ur 1960, 61 års priskurant	From år 1917 ej så. Anger att de fanns	1916 om de funnits åren innan och efter.			
" Eugene Danzanvillers			1929-1930				
" Evelyn			1929-1930				
" Faust			1912, 1921-1928				
" Ferdinand Cortez			1912				
" Fichet			1922-1924, 1927-1930				
" Figo			1912-1930				
" Fink			1912-1930				
" Fichet-Lassone			1912-1917, 1917-1930				
" Fink			1921-1930				
" Fink av J. J. J. J.			1912-1930				
" Fink			1912-1930				
" Fink de J. J. J.			1912-1917				
" Fink			1920				
" Fink-Lassone			1912-1930				
" Fink			1912-1917				
" Fink-Lassone			1912-1930				
" Fink			1922-1930				
" Fink			1929-1930				
" Fink			1912-1918				
" Fink			1921-1930				
" Fink			1912				
" Fink			1920				
" Fink			1912				
" Fink			1912-1930				
" Fink			1912-1930				
" Fink			1912-1918				
" Fink			1912-1930				
" Fink			1912-1917				
" Fink			1912				
" Fink			1922-1930				
" Fink			1912-1917				
" Fink			1912-1917				
" Fink			1922-1930				
" Fink			1912-1917				
" Fink			1912-1917				
" Fink			1922-1930				
" Fink			1912-1917				
" Fink			1912-1917				
" Fink			1922-1930				
" Fink			1912-1917				
" Fink			1912-1917				
" Fink			1922-1930				
" Fink			1912-1917				
" Fink			1912-1917				
" Fink			1922-1930				
" Fink			1912-1917				
" Fink			1912-1917				
" Fink			1922-1930				
" Fink			1912-1917				
" Fink			1912-1917				
" Fink			1922-1930				
" Fink			1912-1917				
" Fink			1912-1917				
" Fink			1922-1930				
" Fink			1912-1917				
" Fink			1912-1917				
" Fink			1922-1930				
" Fink			1912-1917				
" Fink			1912-1917				
" Fink			1922-1930				
" Fink			1912-1917				
" Fink			1912-1917				
" Fink			1922-1930				
" Fink			1912-1917				
" Fink			1912-1917				
" Fink			1922-1930				
" Fink			1912-1917				
" Fink			1912-1917				
" Fink			1922-1930				
" Fink			1912-1917				
" Fink			1912-1917				
" Fink			1922-1930				
" Fink			1912-1917				
" Fink			1912-1917				
" Fink			1922-1930				
" Fink			1912-1917				
" Fink			1912-1917				
" Fink			1922-1930				
" Fink			1912-1917				
" Fink			1912-1917				
" Fink			1922-1930				
" Fink			1912-1917				
" Fink			1912-1917				
" Fink			1922-1930				
" Fink			1912-1917				
" Fink			1912-1917				
" Fink			1922-1930				
" Fink			1912-1917				
" Fink			1912-1917				
" Fink			1922-1930				
" Fink			1912-1917				
" Fink			1912-1917				
" Fink			1922-1930				
" Fink			1912-1917				
" Fink			1912-1917				
" Fink			1922-1930				
" Fink			1912-1917				
" Fink			1912-1917				
" Fink			1922-1930				
" Fink			1912-1917				
" Fink			1912-1917				
" Fink			1922-1930				
" Fink			1912-1917				
" Fink			1912-1917				
" Fink			1922-1930				
" Fink			1912-1917				
" Fink			1912-1917				
" Fink			1922-1930				
" Fink			1912-1917				
" Fink			1912-1917				
" Fink			1922-1930				
" Fink			1912-1917				
" Fink			1912-1917				
" Fink			1922-1930				
" Fink			1912-1917				
" Fink			1912-1917				
" Fink			1922-1930				
" Fink			1912-1917				
" Fink			1912-1917				
" Fink			1922-1930				
" Fink			1912-1917				
" Fink			1912-1917				
" Fink			1922-1930				
" Fink			1912-1917				
" Fink			1912-1917				
" Fink			1922-1930				
" Fink			1912-1917				
" Fink			1912-1917				
" Fink			1922-1930				
" Fink			1912-1917				
" Fink			1912-1917				
" Fink			1922-1930				
" Fink			1912-1917				
" Fink			1912-1917				
" Fink			1922-1930				
" Fink			1912-1917				
" Fink			1912-1917				
" Fink			1922-1930				
" Fink			1912-1917				
" Fink			1912-1917				
" Fink			1922-1930				
" Fink			1912-1917				
" Fink			1912-1917				
" Fink			1922-1930				
" Fink			1912-1917				
" Fink			1912-1917				
" Fink			1922-1930				
" Fink			1912-1917				
" Fink			1912-1917				
" Fink			1922-1930				
" Fink			1912-1917				
" Fink			1912-1917				
" Fink			1922-1930				
" Fink			1912-1917				
" Fink			1912-1917				
" Fink			1922-1930				
" Fink			1912-1917				
" Fink			1912-1917				
" Fink			1922-1930				
" Fink			1912-1917				
" Fink			1912-1917				
" Fink			1922-1930				
" Fink			1912-1917				
" Fink			1912-1917				
" Fink			1922-1930				
" Fink			1912-1917				
" Fink			1912-1917				
" Fink			1922-1930				
" Fink			1912-1917				
" Fink			1912-1917				
" Fink			1922-1930				
" Fink			1912-1917				
" Fink			1912-1917				
" Fink			1922-1930				
" Fink			1912-1917				
" Fink			1912-1917				
" Fink			1922-1930				
" Fink			1912-1917				
" Fink			1912-1917				
" Fink			1922-1930				
" Fink			1912-1917				
" Fink			1912-1917				
" Fink			1922-1930				
" Fink			1912-1917				
" Fink			1912-1917				
" Fink			1922-1930				
" Fink			1912-1917				
" Fink			1912-1917				
" Fink			1922-1930				
" Fink			1912-1917				
" Fink			1912-1917				
" Fink			1922-1930				
" Fink			1912-1917				
" F							







Bilaga 2		Göteborgs Trädgårdsförening		Stensborgs Trädskolor		Vassbo trädskolor	
	1910-1930	1950-1970	1910-1930	1950-1970	1910-1930	1950-1970	
	1915 års priskurant saknas	1954-1956, 1958, 1964-1970 års priskuranter saknas	Katal. 1913/14 kallar jag 1913 osv	1953 saknas ("glömde" foto)	1918, 1922, 1928, 1929 års priskurant sakna	1955 års priskurant saknas sidor. Några artepitet ändras 1961.	
	fr 1927 stenpartiväxter för sig. Tidigare?	Anger tex 1950 att vissa arter är slutsålda.	1910-1911 års priskuranter saknas	1965 och 1966 års priskuranter saknas		Priskuranter mellan åren 1966-1970 är inte inlagda i detta excelblad.	
		Sidorna 28-29 saknas i 1951 års priskurant.	Åren:12/13, 14/15samt21/22,	endast 7 perenner i 1967 års prislista			
ev kursiverade namn efteråt/emellan beslut ej ta med		Delar av Dianthus har fallit ur 1960, 61 års priskur	From år 1917 ej så. Anger att de fanns	1916 om de funnits åren innan och efter.			
- Rheinländer				1950-1952			
- Richee	1918						
- Rijnstroom	1918-1924, 1927-1930	1950-1953, 1957, 1959-1963		1950-1963	1926-1927,	1950-1956	
- Salmonea		1957, 1959-1963			1926-1927, 1930		
- Salmon Glow		1953, 1957					
- Sigrd Arnoldsson					1926-1927,		
- Selma	1928-1930				1930	1950-1962	
- Sphire		1950-1953, 1957, 1959-1963		1954-1960			
- Sweetheart				1950-1954			
- Tapis blanche (Blanc gbg)	1918-1920, 1927				1927, 1930		
- Thor				1950-1962		1950-1963	
- Vanadis	1928-1930						
- Vidar				1950-1951, 1954-1961			
- William Kamsay				1920			
- W. Arabian	1926, 1930						
- W. Bessendine						1920-1921	
- W. Shiraz	1910-1920					1930-1933	
- WOIWODE VON AURORE	1918-1920, 1927-1928					1930-1933	
- WILSON						1920-1921, 1901-1904	
- ZANNE SHARON ANNA MARIA GEA SADE							
НАШАНИА ПУДРИА АНРИ	1926-1920	1930-1933, 1937, 1939-1963	1918-1930	1930-1904		1930-1933	
- SA UP	1927-1927						
- SALS. FINEE							
- KUSANINE				1930-1932			
- ПУДРИА САНТЕСАВИНЕ				1917-1922			
PIRINA SIRENEUS	1927-1920						
PERANIS	1910-1910						
СИОНИТЕТА ІІІ УЕТРИ ДИК КУДЕ					1927-1928		
SILVANA (— setacea)	1914				1920-1924		
- ALICE WILSON				1912-1914			
- ANTONI JUREA	1910-1913, 1910-1920, 1927-1930			1916-1921, 1924-1930		1920-1921	
- ANNE F. HUI		1930-1933, 1937, 1939-1963				1920-1926	
- EVELINE						1902-1903	
- M. F. WILSON	1926, 1930	1930-1933, 1937, 1939-1963				1921-1922, 1904	
- НАШАНИА						1920-1921	
- NANCINEE		1930-1933, 1937, 1939-1963				1903-1903	
- ПАРИС КУДЕ	1930						
- МОДЕСТИ	1927-1928			1917		1930-1937	
- (NEWZY ZEPHINE (NEWZY))				1917-1930		1930-1931	
- ПИРИС	1910-1920, 1927-1930						
- ПИРИСАНИ	1910						
- ПИРА		1930-1933, 1937, 1939-1963					
- САНТЕСАВИНЕ						1920-1924	
- СЕНТЕ		1930-1933, 1937, 1939-1963					
- Sprite	1928						
- subulata (setacea subulata) Hera tärger	1916-1918						
- The Brde	1911-1924, 1927-1928						
sulfrucosa Belle pyramide					1922-1930		
- Reine du Jour						1957-1963	
- Ringleader		1950-1953, 1957, 1959-1963					
- Magnithence					1922-1923, 1929-1930		
- Snowdo(e)n		1950-1953, 1957, 1959-1963			1926-1930	1950-1960	
- The Queen					1922-1923		
VERNA	1910-1924, 1927-1928				1924-1930	1911, 1914, 1930	1930-1933
WILSON							
WILSON							
WILSON							
WILSON							
fulgida	1910-1919, 1928-1930						
Guldboll						1911-1912	



Bilaga 2							
		Göteborgs Trädgårdsförening		Stensborgs Trädskolor		Vassbo trädskolor	
	1910-1930	1950-1970	1910-1930	1950-1970	1910-1930	1950-1970	
	1915 års priskurant saknas	1954-1956, 1958, 1964-1970 års priskuranter sak	Katal. 1913/14 kallar jag 1913 osv	1953 saknas ("glömde" foto)	1918, 1922, 1928, 1929 års priskurant sakna	1955 års priskurant saknas sidor. Några artepitet ändras 1961.	
	fr 1927 stenpartiväxter för sig. Tidigare?	Anger tex 1950 att vissa arter är slutsålda.	1910-1911 års priskuranter saknas	1965 och 1966 års priskuranter saknas		Priskuranter mellan åren 1966-1970 är inte inlagda i detta excelblad.	
		Sidorna 28-29 saknas i 1951 års priskurant.	Åren:12/13, 14/15samt21/22.	endast 7 perenner i 1967 års prislista			
ev kursiverade namn efteråt/emellan beslut ej ta med		Delar av Dianthus har fallit ur 1960, 61 års priskur	From år 1917 ej så. Anger att de fanns	1916 om de funnits åren innan och efter.			
" Primus				1954-1964, 1967-1969			
Labradorica	1930						
lutea splendens			1912-1927				
odorata			1912-1924	1959-1962	1910-1917, 1919-1920	1950-1964	
" Ascania	1910						
" Augusta					1914-1917, 1919-1920		
" Czar	1918						
" Deutsche Kaiserin	1918						
" Drottning Charlotte	1929-1930						
" Hamburg		1951-1953, 1957, 1959-1963					
" Kaiserin Augusta	1911, 1913-1917, 1920-1921, 1927-1930						
" Kaiserin Friedrich	1910-1916						
" Kronprinzess v. Deutschland	1910-1913, 1916						
" Königin Charlotte	1910-1914		1917-1930				
" La France			1912-1913				
" Lee's Regina Victoria	1918						
" Moltke	1919-1920						
" Princesse de Galles	1910-1918						
" russica superba	1910-1917						
" semperflorens	1910-1917, 1919-1924, 1927						
tricolor maxima					1910-1912.		