

НАЦІОНАЛЬНА АКАДЕМІЯ АГРАРНИХ НАУК УКРАЇНИ
ІНСТИТУТ ОВОЧІВНИЦТВА І БАШТАННИЦТВА НААН
УКРАЇНСЬКИЙ ІНСТИТУТ ЕКСПЕРТИЗИ СОРТІВ РОСЛИН

**МЕТОДИКА-КЛАСИФІКАТОР
ПРОВЕДЕННЯ ЕКСПЕРТИЗИ СОРТІВ
САЛАТУ ПОСІВНОГО (*Lactuca sativa* L.)
НА ВІДМІННІСТЬ, ОДНОРІДНІСТЬ
І СТАБІЛЬНІСТЬ**

Друге видання, доповнене і доопрацьоване



Вінниця
ТОВ «ТВОРИ»
2019

НАЦІОНАЛЬНА АКАДЕМІЯ АГРАРНИХ НАУК УКРАЇНИ
ІНСТИТУТ ОВОЧІВНИЦТВА І БАШТАННИЦТВА НААН
УКРАЇНСЬКИЙ ІНСТИТУТ ЕКСПЕРТИЗИ СОРТІВ РОСЛИН

**МЕТОДИКА-КЛАСИФІКАТОР
ПРОВЕДЕННЯ ЕКСПЕРТИЗИ
СОРЕТІВ САЛАТУ ПОСІВНОГО (*Lactuca sativa* L.)
НА ВІДМІННІСТЬ, ОДНОРІДНІСТЬ І СТАБІЛЬНІСТЬ**

Друге видання, доповнене і доопрацьоване

Вінниця
ТОВ «ТВОРИ»
2019

УДК 635.52
М 54

М
54 **Методика-класифікатор** проведення експертизи сортів салату посівного (*Lactuca sativa* L.) на відмінність, однорідність і стабільність / С. І. Кондратенко, О. М. Могильна, О. В. Хареба, Н. В. Лещук, В. В. Хареба та ін. 2-е вид., доп. і допрац. Вінниця: ТОВ «ТВОРИ», 2019. 65 с.

ISBN

У методиці-класифікаторі висвітлено морфо-біологічні ознаки рослин салату посівного та мінливість їхніх параметрів залежно від генотипу і умов вирощування. Удосконалено методику проведення експертизи сортів на відмінність, однорідність і стабільність (ВОС-тест). Методику-класифікатор створено за результатами досліджень Інституту овочівництва і баштанництва НААН, Українського інституту експертизи сортів рослин і Дослідної станції «Маяк» ІОБ НААН.

УДК 635.52

ЗМІСТ

ВСТУП	4
1. Широкий уніфікований класифікатор різновидів салату посівного (<i>Lactuca sativa</i> L.)	6
1.1. Рослини вегетативної фази розвитку	6
1.1.1. Морфологічні властивості	6
1.1.2. Біологічні властивості	10
1.1.3. Стійкість до несприятливих факторів середовища	11
1.1.4. Комбінаційна здатність сортів та коефіцієнт агрономічної стабільності прояву сортових ознак в агрокліматичній зоні	11
1.1.5. Ураження хворобами	11
1.1.6. Господарські ознак	12
1.2. Рослини репродуктивної фази розвитку	13
1.2.1. Морфологічні ознаки	13
1.2.2. Біологічні властивості	14
2. Методика проведення експертизи сортів салату посівного (<i>Lactuca sativa</i> L.) на відмінність, однорідність і стабільність	15
2.1. Предмет Методики	15
2.2. Необхідний рослинний матеріал – насіння	15
2.3. Метод експертизи	15
2.4. Оцінка відмінності, однорідності і стабільності	16
2.5. Групування сортів для експертизи на відмінність	17
2.6. Умовні позначення	17
2.7. Таблиця ознак сортів салату посівного	18
2.8. Пояснення до Таблиці ознак сортів салату посівного. Фази росту і розвитку рослин	22
2.9. Результати досліджень з оновлення сортів-еталонів до Таблиці ознак	25
3. Оцінка світової колекції та вітчизняного сортименту салату посівного за ідентифікації морфологічних ознак	30
4. Особливості технології вирощування насіння салату посівного	59
ВИСНОВКИ	60
БІБЛІОГРАФІЧНІ ПОСИЛАННЯ	61
ДОДАТКИ	63

ВСТУП

Салатні рослини родини Айстрових (*Asteraceae*) представлені природним різноманіттям більше однієї тисячі родів, які включають понад 20 тис. видів. У світі культивовано 53 види, 19 з них – в Україні. Найпоширенішими представниками салатних рослин є салат посівний, шпинат, топінамбур, вівсяний корінь, овочева хризантема, артишок, вітлуф, ендивій, кульбаба, скорцонера та інші. Серед великого різноманіття ботанічних таксонів групи овочевих, сорти яких щоденно споживає людина, особливий інтерес викликають ті, що дають ранню товарну продукцію, багату на вітаміни й поживні речовини. До таких культур належить салат посівний (різновиди: стебловий, листовий (зрізний), салат прискороного зрізу), маслянисто- та хрумкоголовчастий, римський (салат-ромен), грас (латинський салат), перший урожай яких можна отримати рано навесні за підзимової чи ранньовесняної сівби [3, 6–8, 14–15, 19]. У продуктивних органах салату містяться найцінніші речовини, потрібні організму людини: вітаміни групи А, В, Р, РР і С, цукри, білки, органічні кислоти, мінеральні речовини (К, Mg і Fe), фітонциди, глюкозиди, дубильні речовини, ефірні олії [5].

Одним з етапів селекційного процесу є добір похідних джерел, який базується на комплексі ознак, притаманних генотипам. Їхній прояв у сортових популяціях зумовлено особливостями походження видів, змінюваністю і стабільністю фізіологічних функцій рослин унаслідок взаємодії складної системи: популяція – екологічне середовище.

Класифікаційні ознаки поділяють на морфологічно кількісні та якісні. Згідно з класифікацією Міжнародного союзу з охорони нових сортів рослин (UPOV) для кожної рослини характерно до 40–50 ознак, які повинен знати кожен дослідник [17]. Як правило, щоб ретельно описати ту чи іншу популяцію, необхідно мати вибірку до 50 рослин (мінімальна – до 10). Тобто, слід описати за одним зразком до 2000–2500 ознак (мінімальна – до 400–500), що досить складно за наявного великого обсягу селекційного матеріалу.

У класифікаторі, який призначено для широкого використання, наведено господарсько-цінні та морфологічні ознаки рослин салату посівного *Lactuca sativa* L. і його різновидів: листового (var. *secalina*), головчастого (var. *capitata*), салату ромен (var. *longifolia*), стеблового (var. *angustana irish*), напівголовчастого (var. *acefala* Alef.), які належать до групи зеленних (малопоширених).

Класифікатор є основою для проведення експертизи генотипів з визначення відмінності, однорідності та стабільності (ВОС), ідентифікації прояву морфологічних ознак, що на сьогодні є го-

ловною вимогою до нових сортів (лінія, гібрид F_1 , популяція у межах найнижчого ботанічного таксону), які в подальшому будуть передані до Компетентного органу в сфері охорони прав на сорти рослин з метою проведення державної науково-технічної експертизи заявки на сорт рослин, за результатами якої приймається кінцеве рішення щодо державної реєстрації сорту та / або прав на нього.

1. Широкий уніфікований класифікатор різновидів салату посівного *Lactuca sativa* L.

Усі різновиди салату посівного (стебловий, листовий, римський, стебловий) – однорічні овочеві рослини, сорти, яких забезпечують не тільки високу врожайність і смакові якості, але й мають різноманітну гаму забарвлення листової пластинки, різняться за формою, розчленуванням та консистенцією листків. Товарна продукція усіх різновидів салату посівного має відповідати низці технічних вимог як європейської економічної комісії ООН, так і національних стандартів і технічних умов [16, 18, 19].

Різновиди салату посівного за ідентифікаційними ознаками відрізняються між собою. Головною ознакою, яка об'єднує рослини всіх різновидів, є будова квітки. Для прискорення селекційного процесу кожного з цих видів рослин в Інституті овочівництва і баштанництва (ІОБ НААН) створено широкий класифікатор, який дозволяє одночасно проводити оцінку генотипів селекційного матеріалу салату посівного (сортозразків, ліній і сортів) на ВОС. Класифікатор складається з ідентифікаційних морфологічних і біологічних ознак та градації їхніх параметрів (табл. 1).

Таблиця 1

Ознаки різновидів салату посівного

Таксони апробаційно-морфологічних та біологічних ознак	Класифікація параметрів	Опис різновидів салату посівного					
		листовий (зрізний)	хрушковоластий	маслянистоголовчастий	ромен (римський)	стебловий	грас (латинський)
1	2	3	4	5	6	7	8
1.1. РОСЛИНИ ВЕГЕТАТИВНОЇ ФАЗИ РОЗВИТКУ							
1.1.1. Морфологічні властивості							
1.1.1.1. Сходи		+	+	+	+	+	+
1.1.1.1.1. Сім'ядоля – забарвлення	12 – жовто-зелене	+	+	+	+	+	+
	13 – світло-зелене	+	+	+	+	+	+
	14 – зелене	+	+	+	+	+	+
	15 – темно-зелене	+	+	+	+	+	+
	16 – рожево-зелене	+	+	+	+	+	+
	21 – червоне	+	+	+	+	+	+
	22 – темно-червоне	+	+	+	+	+	+
1.1.1.2. Листкова розетка		+	+	+	+	+	+
1.1.1.2.1. Розетка – форма	2 – горизонтальна	+	+	+	+	+	+
	3 – притиснута (кут між листком і поверхнею землі < 30°)	+	+	+	+	+	+
		+	+	+	+	+	+

1	2	3	4	5	6	7	8
	5 – напівстояча (30–60°) 6.1 – розлога (31–59°) 7 – прямостояча (60°) 7.1 – підведена (листки від стебла під кутом 60–70°) 7.3 – вверх направлена (листки від стебла під кутом 20–30°)	+	+	+	+	+	+
1.1.1.2.2. Розетка – величина діаметр, см	1 – дуже дрібна (< 30) 3 – дрібна (< 20) 5.1 – середня (21–50) 5.2 – середня (41–50) 5.4 – середня (25–35) 7 – велика (> 50) 7.2 – велика (51–70) 7.4 – велика (> 36) 9 – дуже велика (< 60) 9.1 – дуже велика (> 70)	+	+	+	+	+	+
1.1.1.2.3. Розетка листків – маса, балів	1 – дуже мала < 31 3 – мала (31–50) 5 – середня (51–70) 7 – велика (71–90) 9 – дуже велика > 90	+	+	+	+	+	+
1.1.1.2.4. Розетка листків – ламкість	1 – неламкі 2 – середньоламкі 3 – ламкі	+	+	+	+	+	+
1.1.1.2.5. Розетка листків – відсоток від загальної маси рослини	1 – невеликий (< 10) 1.1 – невеликий (35–40) 1.2 – -//- (< 20) 2 – середній (41–70) 2.1 – -//- (21–40) 2.2 – -//- (10–60) 3 – великий (71–80) 3.1 – -//- > 40 3.2 – -//- > 60	+	+	+	+	+	+
1.1.1.2.6. Розетка листків – гетерофілія	1 – присутня 2 – відсутня	+	+	+	+	+	+
1.1.1.3. Листок:		+	+	+	+	+	+
1.1.1.3.1. Забарвлення пластинки	0.4 – жовто-біле 0.5 – світло-жовте 0.7 – жовте 12 – жовто-зелене 13 – світло-зелене 14 – зелене 15 – темно-зелене 24 – білувато-зелене 29 – світло-зелене з пігментацією 30 – зелене з пігментацією 36 – жовто-біле з пігментацією	+	+	+	+	+	+

1	2	3	4	5	6	7	8
	37 – темно-зелене з пігментацією 39 – блискуче матове	+	+	+	+	+	+
1.1.1.3.2. Листкова пластинка – форма	6 – трипірчаторозсічена трикутна 7 – трипірчаторозсічена ромбовидна 11 – перисторозсічена 12 – двічі перисторозсічена	+	+	+	+	+	+
1.1.1.3.3. Листкова пластинка – довжина, балів	1 – дуже коротка (< 21) 3.0 – коротка 3 – коротка (21–30) 3.1 – дрібна (до 15 см) 3.2 – дрібна (до 20 см) 5.0 – середня 5 – середня (31–40) 5.1 – середня (15–20) 5.2 – середня (20–40) 7.0 – довга 7 – довга (41–50) 7.1 – довга (> 20) 7.2 – довга (> 40) 9 – дуже довга (> 50)	+	+	+	+	+	+
1.1.1.3.4. Листкова пластинка – ширина, балів	3.1 – вузька (до 15) 7.1 – широка (більше 20)	+	+	+	+	+	+
1.1.1.3.5. Листкова пластинка – по-верхня	1 – гладенька 4 – слабкопухирчата 5 – середньопухирчата 6 – сильнопухирчата 7 – мішкоподібнокладчаста 8 – зморшкувата 9 – скручена 10 – кучерява	+	+	+	+	+	+
1.1.1.3.6. Листкова пластинка – здуття вздовж головної жилки	1 – відсутнє 2 – слабе 3 – середнє 4 – сильне (мішкоподібнокладчасте)	+	+	+	+	+	+
1.1.1.3.7. Листкова пластинка – жилкування (ступінь вияву)	3 – слабе 5 – середнє 7 – сильне	+	+	+	+	+	+
1.1.1.3.8. Листкова пластинка – опушення	1 – відсутнє	+	+	+	+	+	+
1.1.1.3.9. Листкова пластинка – число бічних сегментів на одній пластинці	1 – редуковані 3 – мале < 5 5 – середнє 5–8 5.1 – середнє 5–15	+	+	+	+	+	+
1.1.1.3.10. Листкова пластинка – форма бічних сегментів	1 – цільна 2 – лопасти 3 – видовженолопасти 4 – ланцетна	+	+	+	+	+	+

Продовження таблиці 1

1	2	3	4	5	6	7	8
	5 – ланцетнолінійна 7 – еліптична з гострою вершиною 8 – овальна (незагострена) 9 – трикутна	+	+	+	+	+	+
1.1.1.3.11. Листкова пластинка – характер хвилястості краю листка	2 – хвилястий (сильно-, зігнуто-, фестоподібно-) 3 – кучерявий (дрібно-, велико-) 6 – слабо (сильно) надрізаний	+	+	+	+	+	+
1.1.1.3.12. Листкова пластинка – наявність воскового нальоту	1 – відсутній 2 – наявний	+	+	+	+	+	+
1.1.1.3.13. Листок – тип	1 – цільний 5 – розсічений 7 – розчленований	+	+	+	+	+	+
1.1.1.3.14. Листкова пластинка – формація листків	1 – прикореневі 2 – стеблові 4 – сидячі на стеблі 5 – з черешком	+	+	+	+	+	+
1.1.1.3.15. Листкова пластинка – консистенція	1 – жорстка 2 – ніжна 3 – соковита 4 – масляниста 5 – хрумка 6 – маслянисто-хрумка	+	+	+	+	+	+
1.1.1.3.16. Листкова пластинка – смак	1 – гіркий 2 – солодкий	+	+	+	+	+	+
1.1.1.3.17. Листкова пластинка – поперечний переріз	1 – плоский 3 – слабоувігнутий 5 – сильноувігнутий 7 – слабовипуклий 9 – сильноувігнутий	+	+	+	+	+	+
1.1.1.4. Головка		-	+	+	+	-	+
1.1.1.4.1. Головка – форма	6 – кругла (1) 7 – плеската 8 – широко конусоподібна 9 – овальна (1,1–1,5) 10 – подовженоовальна (1,5–2,0) 14 – укорочена 15 – конусоподібна з розширенням до низу 16 – округла 17 – конічна з розширенням гіпокотилу (до верху) 24 – широко конусоподібна 25 – вузькоеліптична 26 – еліптична 27 – широкоеліптична	-	+	+	+	-	+

Продовження таблиці 1

1	2	3	4	5	6	7	8
1.1.1.4.2. Головка – діаметр, балів	1.1 – -//- (до 10) 3.2 – -//- (10–15) 5.1 – середній (16–25) 7.3 – -//- > 25	-	+	+	+	-	+
1.1.1.4.3. Головка – щільність	1 – пухка (при невеликому надавлюванні) 5 – середньо-щільна (прогинається не дуже) 7 – щільна (не прогинається) 9 – дуже щільна	-	+	+	+	-	+
1.1.1.4.4. Головка – характер	1 – закрита (верхні листки перекривають один одного) 2 – відкрита (не перекривають один одного)	-	+	+	+	-	+
1.1.1.4.5. Головка – форма у поздовжньому перерізі	1 – подовженоовальна 2 – овальна 3 – округла 4 – плескато-округла	-	-	-	+	-	-
1.1.1.4.6. Максимальна маса товарної головки, г	3 – до 100 4 – до 300 5 – до 500 6 – до 1 кг 7 – до 10 кг	-	+	+	+	-	+
1.1.2. Біологічні властивості							
1.1.2.1. Фенологічні дати		+	+	+	+	+	+
1.1.2.2. Сівба		+	+	+	+	+	+
1.1.2.3. Сходи		+	+	+	+	+	+
1.1.2.3.1. Дружність сходів	3 – розтягнуті 5 – середні 7 – дружні 9 – окремі 10 – масові 11 – 25% 12 – 50% 13 – 75% 14 – 100%	+	+	+	+	+	+
1.1.2.4. Вегетаційний період		+	+	+	+	+	+
1.1.2.4.1. Сходи – збирання		+	+	+	+	+	+
1.1.2.4.2. Період від посіву до господарської (технічної) стиглості (діб)	1 – 25% 2 – 50% 3 – 75% 4 – 100%	+	+	+	+	+	+
1.1.2.4.3. Групи сортів за строками стиглості	3 – ранньостиглі 3.2 – скоростиглі (сходи – технічна стиглість на 40–50-й день) 5 – середньостиглі 5.2 – сходи – технічна стиглість на 50–70-й день	+	+	+	+	+	+

1	2	3	4	5	6	7	8
	7.2 – сходи – технічна стиглість більш ніж на 70-й день	+	+	+	+	+	+
1.1.3. Стійкість до несприятливих факторів середовища							
1.1.3.1. Стійкість до посухи в період сходів	1 – відсутня – нема сходів 3 – низька (схожість < 50%) 5 – середня (50–75%) 7 – висока (> 75%)	+	+	+	+	+	+
1.1.3.2. Жаростійкість	3 – низька 5 – середня 6 – висока	+	+	+	+	+	+
1.1.3.3. Солестійкість	3 – низька 5 – середня 6 – висока	+	+	+	+	+	+
1.1.3.4. Придатність зразка для вирощування без зрошення	3 – низька 5 – середня 6 – висока	+	+	+	+	+	+
1.1.3.5. Придатність зразка для вирощування при зрошенні	3 – низька 5 – середня 6 – висока	+	+	+	+	+	+
1.1.4. Комбінаційна здатність сортів та коефіцієнт агрономічної стабільності прояву сортових ознак в агрокліматичній зоні							
1.1.4.1. Ефект гетерозису	1 – дуже низький < 100% + < 100 + НІР _{0,05} по середньому значенню ознаки у всіх гібридів стандартного сорту 3 – низький 100% + НІР _{0,05} 5 – середній 101–110% + НІР _{0,05} 7 – високий 111–120% + НІР _{0,05} 9 – дуже високий > 120% + НІР _{0,05}	+	+	+	+	+	+
1.1.4.2. Коефіцієнт агрономічної стабільності вияву сортової ознаки в зоні	1 – дуже низький (< 11%) 3 – низький (11–25%) 5 – середній (51–75%) 9 – дуже високий (> 75%)	+	+	+	+	+	+
1.1.5. Ураження хворобами							
1.1.5.1. Хвороби	Імунологічна шкала ВІР для оцінки ступеня ураження рослини (цілої або її частини) 1 – ураження відсутнє або слабке (< 10%) 2 – ураження слабке (10–25%, симптоми типові і спороношення помірне 5 – середнє (26–50%), яскраво виявлені симптоми, спороношення типове 7 – сильне (51–75%), симптоми типічні, з некрозами, спороношення рясне 9 – ураження дуже сильне (> 75%), некроз, відмирання тканин	+	+	+	+	+	+

1	2	3	4	5	6	7	8
1.1.5.2. Шкала групування зразків за типами стійкості	1 – IV тип стійкості – сильно сприйнятливі зразки (середньозважений бал ураження (M=>7) 3 – III – середньосприятливі зразки (M=5,1–7,0) 5 – II – слабосприятливі (M=3,1–5,0) 7 – I – практично стійкі (M=1,1–3,0) 9 – 0 – імунні зразки (M=0)	+	+	+	+	+	+
1.1.5.3. Шкала групування за індексом ступеня розвитку хвороби	1 – дуже низький (< 10%) 3 – низький (10–25%) 5 – середній (26–50%) 9 – дуже високий (> 75%)	+	+	+	+	+	+
1.1.5.4. Шкала витривалості зразків до широкої спеціалізованості патогенів	1 – дуже низька (розповсюдження хвороби K=80%, B=1–9, M>7) 3 – низька (K=61–80%, B=1–9, M=51–7) 5 – середня (K=4–60%, B=1–9, M=3,1–5) 7 – висока (K=20–40%, B=1–9, M=1,1–3,0) 9 – дуже висока (K<20%, B=1–9, M<1,0)	+	+	+	+	+	+
1.1.5.5. Несправжня борошниста роса (<i>Bremia lactucae</i>)		+	+	+	+	+	+
1.1.5.6. Вірус мозаїки салату (LMV). Патотип Ls-1		+	+	+	+	+	+
1.1.6. Господарські ознаки							
1.1.6.1. Урожайність		+	+	+	+	+	+
1.1.6.1.1. Рання урожайність (% до стандарту)	3 – низька (< 95) 5 – середня (95–105) 7 – висока (> 105)	+	+	+	+	+	+
1.1.6.1.2. Урожайність по відношенню до стандарту	1 – дуже низька (< 65%) 2 – -//- (65–67) 3 – низька (76–85) 4 – -//- (86–95) 5 – середня (95–105) 6 – середня (106–115) 7 – висока (116–125) 8 – -//- (126–135) 9 – дуже висока (> 135)	+	+	+	+	+	+
1.1.6.2. Вміст у загальному врожаї, %	1 – стандартних рослин 2 – хворих 3 – репаніх 4 – пошкоджених 5 – недогонів 6 – виродливих 7 – інших сортів 8 – різних гібридів 9 – ті, що застрілкували 10 – що пішли в стовбур	+	+	+	+	+	+

1	2	3	4	5	6	7	8
1.1.6.3. Селекційна цінність генотипу		+	+	+	+	+	+
1.1.6.3.1. Здатність сорту до механізованого збирання	1 – непридатний 3 – придатний	-	+	+	+	+	+
1.1.6.4. Хімічний склад							
1.1.6.4.1. Вміст сухої речовини на сиру речовину, %		+	+	+	+	+	+
1.1.6.4.2. Вміст сухої речовини, балів	1 – дуже низький (< 10,1%) 3 – низький (10,1–11,0) 5 – середній (11,1–12,0) 7 – високий (12,1–13,0) 9 – дуже високий (> 13,0)	+	+	+	+	+	+
1.1.6.4.3. Вміст суми цукрів, %		+	+	+	+	+	+
1.1.6.4.4. Вміст суми цукрів, балів	1 – дуже низький (< 5,1%) 3 – низький (5,1–5,5) 5 – середній (5,6–6,0) 7 – високий (6,1–6,5) 9 – дуже високий (> 6,5)	+	+	+	+	+	+
1.1.6.4.5. Вміст аскорбінової кислоти, мг/100 г		+	+	+	+	+	+
1.1.6.4.6. Вміст аскорбінової кислоти, балів	1 – дуже низький (< 1,0 мг на 100 г) 3 – низький (1,0–4,0) 5 – середній (4,1–7,0) 7 – високий (7,1–11,0) 9 – дуже високий (> 11,0)	+	+	+	+	+	+
1.1.6.4.7. Вміст нітратного азоту, мг/100 г		+	+	+	+	+	+
1.1.6.4.8. Вміст нітратного азоту, балів	3 – низький (1,1–3,0) 5 – середній (3,1–5,0) 7 – високий (5,1–8,0) 9 – дуже високий (> 8,0)	+	+	+	+	+	+
1.2. РОСЛИНИ РЕПРОДУКТИВНОЇ ФАЗИ РОЗВИТКУ							
1.2.1. Морфологічні ознаки							
1.2.1.1. Час початку викидання квітконоса	1 – дуже ранній 3 – ранній 5 – середній 7 – пізній 9 – дуже пізній	+	+	+	+	+	+
1.2.1.2. Насіннева рослина – облистяність	3 – слабка (<5 листків на стеблі) 5 – середня (5–10) 7 – сильна (>10)	+	+	+	+	+	+
1.2.1.2.1. Насіння – обсіпання	2 – обсіпається	+	+	+	+	+	+

Продовження таблиці 1

1	2	3	4	5	6	7	8
1.2.1.2.2. Насіннина – сухий плід	1 – сім'янка	+	+	+	+	+	+
1.2.1.2.3. Насіннина – забарвлення	1 – біле 2 – жовте 3 – чорне 4 – коричневе	+	+	+	+	+	+
1.2.2. Біологічні властивості							
1.2.2.1. Фенологічні дати							
1.2.2.1.2. Проведення сортопрочисток		+	+	+	+	+	+
1.2.2.1.3. Достигання насіння		+	+	+	+	+	+
1.2.2.2. Обмолот насінників		+	+	+	+	+	+
1.2.2.3. Сушіння насіння		+	+	+	+	+	+
1.2.2.4. Очищення насіння		+	+	+	+	+	+
1.2.2.5. Насіннєва продуктивність		+	+	+	+	+	+
1.2.2.6. Маса насіння з 1 рослини, г		+	+	+	+	+	+
1.2.2.7. Маса 1000 насінин, г		+	+	+	+	+	+
1.2.2.8. Стійкість проти обсіпання насіння	3 – слабка 5 – середня 7 – висока	+	+	+	+	+	+

2. Методика проведення експертизи сортів салату посівного (*Lactuca sativa* L.) на відмінність, однорідність і стабільність

2.1. Предмет Методики

Методика стосується виду салату посівного *Lactuca sativa* L. і його різновидностей: листового (*var. secalina*), головчастого (*var. capitata*), салату ромен (*var. longifolia*), стеблового (*var. angustana jrish*), напівголовчастого (*var. acefala Alef.*)

2.2. Необхідний рослинний матеріал – насіння

2.2.1 Український інститут експертизи сортів рослин визначає скільки, якої якості, коли і куди постачається насіння на експертизу сорту.

2.2.2 Мінімальна кількість насіння має становити 15 г або 1500 насінин.

2.2.3 Насіння має бути не ураженим хворобами і не пошкодженим шкідниками та відповідати вимогам ДСТУ 2240-93 щодо проростання, чистоти, вмісту вологи для добового (ДН).

2.2.4 Насіння нічим не обробляють.

2.3. Метод експертизи

2.3.1 Тривалість експертизи. Експертиза має тривати два незалежні цикли (вегетаційні періоди).

2.3.2 Місце експертизи. Експертизу проводять в одному місці. Якщо ознаки сорту, передбачені для експертизи на ВОС, не можна обстежити в цьому місці, сорт підлягає експертизі у додатковому.

2.3.3 Умови для проведення експертизи. Експертизу виконують в умовах, що забезпечують задовільний ріст і розвиток рослин і достатнє виявлення характерних ознак сорту. Оптимальну стадію розвитку рослин для оцінки кожної ознаки вказано цифрами у другій колонці Таблиці ознак. Стадію розвитку позначено номерами та описано у поясненні до неї.

2.3.4 План експертизи

Схема розміщення рослин, м	Кількість рядків	Параметри ділянок, м	Кількість рослин для експертизи в одному повторенні
0,45 × 0,30	4	1,8 × 4,5	60

2.3.5 Метод дослідження. Опис морфологічних ідентифікаційних ознак сорту здійснюють методом візуальної оцінки і за допомогою вимірювань чи підрахунків залежно від типу виявлення ознак (якісні – QL, кількісні – QN, псевдоякісні – PQ). Тип виявлення ознаки проставлено в першій колонці Таблиці ознак.

Рекомендований метод спостереження за ознаками вказано у другій колонці Таблиці ознак:

MG: разове вимірювання групи рослин або частин рослин (наприклад, висота);

MS: вимірювання групи окремих, попередньо визначених рослин або частин рослин, на яких протягом вегетації здійснюють усі вимірювання кількісних ознак (наприклад, довжина);

VG: візуальна разова оцінка групи рослин;

VS: візуальна оцінка окремих, попередньо визначених рослин або частин рослин.

2.3.6 Додаткову експертизу проводять з метою перевірки сумнівних ознак. Тривалість експертизи продовжують.

2.3.7 Кількість рослин / частин рослин. Експертизі підлягають щонайменше 60 рослин.

Усі вимірювання слід здійснювати на такій кількості рослин, залежно від типу сортів:

MG: разове вимірювання 60 рослин або частин 60 рослин (наприклад, висота);

MS: вимірювання окремих, попередньо визначених 20 рослин або частин 20 рослин;

VG: візуальна разова оцінка 60 рослин;

VS: візуальна оцінка окремих, попередньо визначених 20 рослин або частин 20 рослин.

2.4. Оцінка відмінності, однорідності і стабільності

Для оцінки відмінності та однорідності, використовують ознаки, наведені в Таблиці ознак, і коди (1–9), необхідні для електронного опрацювання даних. Сукупність цих кодів складає кодову формулу сорту і використовується для формування групи подібних сортів. Достовірність виявлення кількісних ознак визначається методом статистичного опрацювання даних (дисперсійний аналіз).

2.4.1 Експертиза на відмінність

Сорт відповідає умові відмінності, якщо за виявленням ознак він чітко відрізняється від будь-якого іншого сорту, загальновідомого до дати, на яку Заявка вважається поданою. Експертизу на відмінність проводять після отримання результатів морфологічного опису першого року. Якщо сорт-кандидат може бути вирізненим з-поміж загальновідомих сортів методом порівняння їхніх описів, то він є відмітним. Коли не можливо чітко вирізнити сорт-кандидат серед загальновідомих, його необхідно наступного року порівняти в польовому досліді.

2.4.2 Експертиза на однорідність

Сорт вважається однорідним, якщо з урахуванням особливостей його розмноження, рослини сорту залишаються достат-

ньо подібними за своїми основними ознаками, зазначеними в описі.

Для оцінки однорідності приймається популяційний стандарт 1% за рівня ймовірності 95% залежно від виду рослин і типу сорту. У вибірці з 60 рослин допускається дві нетипові, а з 20 – одна.

2.4.2.1 Нетипові рослини позначають стрічками, етикетками тощо. За відсотком нетипових рослин встановлюють однорідність сорту.

2.4.3 Експертиза на стабільність

Сорт вважається стабільним, якщо його основні ознаки, зазначені в описі, залишаються незмінними після неодноразового розмноження чи, у разі особливого циклу розмноження, в кінці кожного такого циклу. Зазвичай, коли сорт однорідний, його можна вважати стабільним.

2.5. Групування сортів для експертизи на відмінність

Сорти групують за найвідмітнішими морфологічними ознаками для кожного сорту, використовуючи ознаки, які, як відомо з практики, не варіюють або дуже слабо варіюють у межах сорту. Ці ознаки можуть бути використані окремо або у комбінаціях з іншими.

2.5.1. Різновиди салату

Назви	Типові сорти
1. Маслянистоголовчастий	Clarion, Merveille des quatre saisons, Verpia
2. Хрумкоголовчастий	Blonde de Paris (Batavia), Calmar, Saladin (Iceberg)
3. Салат ромен	Blond maraichere (Roman types)
4. «Грас» латинський салат	Bibb, Sucrine
5. Зрізний (листовий) салат	Frisee d'Amerique, Lollo rossa, Oakleaf, Salad Bowl
6. Стебловий салат	Celltuce

2.5.2 Для групування сортів використовують такі ознаки:

- насінина: забарвлення (ознака 1);
- листок: антоціанове забарвлення (ознака 20);
- час початку появи квітконоса (ознака 35).

2.5.3 Для чіткої реєстрації вияву ознаки в Таблиці ознак вказано сорти-еталони, які необхідно висівати поряд із сортами-кандидатами.

2.6. Умовні позначення

(*) – ознаки, позначені зірочкою, завжди залучають до Методик з експертизи на ВОС усіма країнами-членами UPOV, за винятком випадків, коли виявлення попередньої ознаки або регіональні умови довели до унеможливлення;

(+) – вказує на те, що до цієї ознаки надано пояснення або ілюстрації після Таблиці ознак.

2.7. Таблиця ознак сортів салату посівного

Ознаки		Ступені виявлення ознак	Коди	Сорти-еталони
1. (*) PQ	Насінина: забарвлення VG 8	біле жовте чорне	1 2 3	Verpia Van Sal Kagranner Sommer
2. (*) (+) QL	Сіянець: антоціанове забарвлення VG 1	відсутнє наявне	1 9	Verpia Pirat
3. QN	Сіянець: розмір сім'ядолей (цілком розвинені) VG 1	маленькі середні великі	3 5 7	Romance Antina Verpia
4. PQ	Сіянець: форма сім'ядолей VG 1	вузькоеліптична еліптична широкоеліптична	3 5 7	Calmar Frisette Fiorella, Sunrise
5. QN	Листок: за положенням VG 2	пряmostоячий напівпряmostоячий обвислий	1 3 5	Baby Star, Romance Great Lakes 118, Soraya Unicum, Vanguad 75
6. (+) QL	Листкова пластинка: за розсіченістю краю VG 2	нерозсічена часточкова розчленована	1 2 3	Ольжич, Дивограй, Годар, Погонич Дублянський Monet, Tango, Малахіт
7. (*) QN	Рослина: діаметр VG 2	дуже маленький маленький середній великий дуже великий	1 3 5 7 9	Pavane, Tom Thumb Bastion, Gotte a graine blanche Clarion, Verpia Great Lakes 659, Musette El Toro, Yuma
8. (*) QL	Рослина: утворення головки VG 3	не утворює відкрита головка закрита головка	1 2 3	Blonde a couper amelioré Lollo rossa Manfred, Monet Kelvin, Sunrise
9. QN	Тільки сорти із закритою головою. Головка: ступінь перекриття верхньої частини листків VG, 3	дуже слабка слабка середня сильна дуже сильна	1 3 5 7 9	Colorado Danilla, Novita Augusta, Fiorella Master, Minas Kelvin, Roxetta
10. QN	Головка: за щільністю VG 3	дуже нещільна нещільна середня щільна дуже щільна	1 3 5 7 9	Ninja Danilla, Nanda Blonde maraichere Hilde, Kelvin Musette, Toronto
11. QN	Головка: за розміром VG 3	дуже мала мала	1 3	Tom Thumb Bastion, Gotte a graine blanche

Ознаки		Ступені виявлення ознак	Коди	Сорти-еталони
		середня велика дуже велика	5 7 9	Floricos, Soraya Great Lakes 659, Musette Blonde maraichere, El Toro
12. QN	Лише для сортів маслянистого типу Головка: закриття основи VG 3	слабке середнє сильне	3 5 7	Passe Partout Carmelita Dustion, Manfred
13. (* (+) VG PQ 3	Головка: форма у поздовжньому розрізі VG 3	взькоеліптична еліптична широкоеліптична	1 2 3	Verte maraichere Amadeus, Sucrine Passe Partout, Verpia
14. QN	Листок: за товщиною VG 3	тонкий середній товстий	3 5 7	Raisa, Royal Red Dustin, Sunrise Frisee de Beaugerard
15. QN	Листок: положення за збиральної стиглості (зовнішні листки у головчастого салату або сформовані листки для листового і стеблового салатів) VG/2, 3	прямостояче напівпрямостояче горизонтальне	1 3 5	Feria, Riva Amelia, Toronto Chambery, Divina
16. (* (+) PQ	Листок: за формою VG 2, 3	взькоеліптичний еліптичний широкоеліптичний округлий обернено- широкоеліптичний обернено- взькоеліптичний яйцевидний оберненотрикутний трикутний	1 2 3 4 5 6 7 8 9	Riva, Verte maraichere Angela, Xanadu Amelia, Amadeus Elsa, Sunrise, Verpia Commodore, Fiorella Elvira, Medison Raisa, Toronto Delicato, Monet Deer Tongue
17. PQ	Листок: форма верхівки VG 2, 3	гостра тупа округла	1 2 3	Celtuce, Deer Tongue, Karola, Tempra Погонич Blonde Maraichere, Maserati
18. (* (+) PQ	Листок: відтінок зеленого забарвлення зовнішніх листків VG 2, 3	відсутній жовтуватий сіруватий червонуватий	1 2 3 4	Donatello, Verpia Doree de printemps Celtuce, Du bon jardinier Lollo rossa, Revolution, Rosa див. пояснення до 18

Ознаки		Ступені виявлення ознак	Коди	Сорти-еталони
19. (* (+) QN VG 2, 3	Листок: інтенсивність забарвлення зовнішніх листків	дуже світле	1	див. пояснення до 18
		світле	3	
		помірне	5	
		темне	7	
		дуже темне	9	
20. (* QL VG 2, 3	Листок: антоціанове забарвлення	відсутнє	1	Fiorella, Sunrise Commodore, Pirat
		наявне	9	
21. (* QN VG 2, 3	Листок: інтенсивність антоціанового забарвлення	дуже слабка	1	Chicon de Chrenntes Muranta, Rumina Du bon jardinier Troncadero a graine noire Amandine,
		слабка	3	
		помірна	5	
		сильна	7	
		дуже сильна	9	
				Merveille des quatre saisons Little, Leprechaun, Revolution
22. QL VG 2, 3	Листок: поширення антоціанового забарвлення	локалізоване	1	Muranta, Rumina Delicato, Liberty
		суцільне	2	
23. QL VG 2, 3	Листок: тип поширення антоціанового забарвлення	тільки дифузне	1	Amandine, Pirat, Sanguine Passion blonde a graine blanche, Unicum Lovina, Rougette du Midi
		тільки плямами	2	
		дифузне і плямами	3	
24. QN VG 2, 3	Листок: глясுவатість з верхнього боку	відсутня або дуже слабка	1	Du bon jardinier, Divina Elsa, Fiorella Feria, Sunrise Ibis, Noisette
		слабка	3	
		помірна	5	
		сильна	7	
25. (* QN VG 2, 3	Листок: пухирчастість	відсутня або дуже слабка	1	Donia, Frillblond Fiorella, Minas Commodore Blonde de Paris, Smile Blonde de Doulon
		слабка	3	
		помірна	5	
		сильна	7	
		дуже сильна	9	
26. QN VG 2, 3	Листок: пухирі за розміром	малі	3	Dorre de printemps Dustin, Sunrise Fiorella, Massilia
		середні	5	
		великі	7	
27. (* QN VG 2, 3	Листкова пластинка: хвилястість краю	відсутня або дуже слабка	1	Dustin, Manford Commodore, Sunrise Noisette, Pentared Calmar, Invicta
		слабка	3	
		помірна	5	
		сильна	7	

Ознаки		Ступені виявлення ознак	Коди	Сорти-еталони
		дуже сильна	9	Lollo rossa, Madison
28. QL	Листкова пластинка: розсіченість краю верхівки VG 2, 3	відсутня наявна	1 9	Verpia Calmar, Gloire du Dauphine, Unicum
29. (* QN	Листкова пластинка: глибина розсіченості краю верхівки VG 2, 3	мілька помірна глибока	3 5 7	Pentared, Unicum Ithaca Great Lakes Lagon, Monet
30. QN	Листкова пластинка: ступінь розсіченості краю верхівки	слабка помірна сильна	3 5 7	Maravilla de Verano Calmar, De Pierre, Benite Grand Rapids, Ithaca,
	VG 2, 3	дуже сильна	9	Great Lakes Locarno, Madison
31. QL	Тільки сорти з сильною розсіченістю краю верхівки. Листкова пластинка: тип розсіченості VG 2, 3	синусоїдна зубчаста	1 2	Gloire du Dauphine Calmar
32. QL	Листкова пластинка: жилкування VG 2, 3	невіялоподібне віялоподібне	1 2	Donatella, Verpia, Xanadu Gloire du Dauphine, Locarno, Monet
33. QN	Пазушне гілкування VG 4	відсутнє або дуже слабке слабке помірне сильне дуже сильне	1 3 5 7 9	Valmaine Aprilia, Sunrise Riva Doncella
34. QN	Час збиральної стиглості MG 4	дуже ранній ранній середній пізній дуже пізній	1 3 5 7 9	Blond a couper ameloree Attraction Newton Calmar EI Toro
35. (* QN	Час початку появи квітконоса MG 5	дуже ранній ранній середній пізній дуже пізній	1 3 5 7 9	Blonde a couper amelioree Gotte a graine blanche Carelia Hilde II Erica, Kinemontepas, Rex
36. QN	Рослина: за висотою (квітуча рослина) VG/MG 6	низька середня висока	3 5 7	Gotte a graine blanche Samourai Danilla, Hilde II

Ознаки		Ступені виявлення ознак	Коди	Сорти-еталони
37. QL	Рослина: фасціація (під час цвітіння) VG 6	відсутня наявна	1 9	Calmar, Romance Gotte jaune d'or
38. QN	Стебло: інтенсивність фасціації (під час цвітіння) VG 6	дуже слабка слабка помірна сильна дуже сильна	1 3 5 7 9	Gotte a graine blanche Verte maraichere Amadeus Gotte jaune d'or Chicon des Charentes
39. (* (+ QL	Стійкість проти борошнистої роси (<i>Bremia lactucae</i>) Izolate B1:16	відсутня наявна	1 9	Cobham Green, Hilde II Argeles, Ninja

2.8. Пояснення до Таблиці ознак сортів салату посівного. Фази росту та розвитку рослин

Коди	Назви фаз росту та розвитку
1	Сходи
2	Розетка (10–12 листків)
3	Зав'язування головки
4	Збиральна стиглість
5	Формування квітконоса
6	Цвітіння
7	Плодоношення
8	Достигання насіння

2.8.1. Ключ для типів салату

Сорти салату групують за типами:

1. Маслянистоголовчастий

Головки з добре виповненою серцевиною, з листками від тонких до середньої товщини, з чітко вираженою центральною жилкою; переважаюча форма головки: від широкоеліптичної до поперечноеліптичної.

2. Хрумкоголовчастий (включно Айсберг, Батавія і типи Маравілі)

Головка від нещільної до дуже щільної, з листками від тонких до дуже товстих і твердих (пружних, ламких, хрумких) без чітко вираженої центральної жилки, з віялоподібним жилкуванням.

2.8.2. Сортотипи салату посівного:

1. Айсберг (Calmar, Saladin) головним чином із товстими та твердими листками з переважаючим зеленим та сіро-зеленим забарвленням, край листка ледве гофрований до сильного.

2. Батавія – характерні середні й товсті листки з чітко вираженою пухирчастістю, переважають жовтуваті й помірно зелені; за холодних умов не завжди чітко виражена головка.

3. Маравіла – має товсті тверді листки зі слабкою або відсутньою пухирчастістю.

4. Салат ромен (римський салат). Головка або напівголовка з видовженими твердими листками з чітко вираженою центральною жилкою, переважаюча форма в поперечному перерізі еліптична, довжина головки > 1,5 діаметра.

5. «Грас» або латинський салат. Головка або напівголовка з твердих товстих листків, з чітко вираженою центральною жилкою, від вузькоеліптичної форми до яйцевидної. Деякі сорти мають дуже виповнену серцевину, інші подібні до римського салату. Тип підходить для посушливих умов.

6. Зрізний салат (салат прискороного зрізу), листовий. Достатньо гетерогенна група рослин не головчастої різновидності маслянистого сорто типу, Батавієподібних, сортотипів Oakleaf і Catalogna, з глибокорозсіченими листками (Monet) і типів з переважно хвилястим краєм листка (Lollo). Частково сорти з чітко вираженою центральною жилкою і частково з віялоподібним жилкуванням листків. Типова характеристика: розетка з вільними листками, які не формують головок.

7. Стебловий салат. В умовах короткого дня формує м'ясисте стебло нижче розетки, листки тверді з чітко вираженою центральною жилкою. У їжу споживають стебло і/або листки.

2.8.3. Пояснення до деяких ознак

Характеристики ключових слів другої колонки Таблиці ознак, які будуть використані для експертизи подаються нижче:

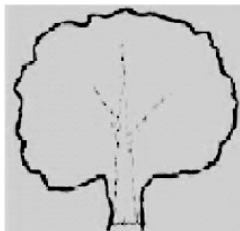
(а) Рослина, головка, листок, листкова пластинка: обстежують рослину, головку, листок і листкову пластинку за збиральної стиглості.

2.8.4. Пояснення до Таблиці ознак сортів салату для індивідуальних ознак

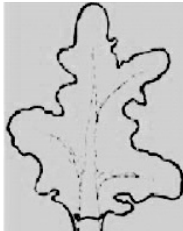
До 2. Сіянець: антоціанове забарвлення.

Ця ознака легко може бути визначена на рослинах розсади, що відстають у рості після загартування в посудині без поливу під впливом холодних умов. За 2–3 доби на розсаді проявиться ця ознака.

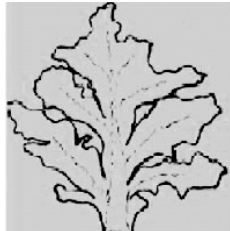
До 6. Листкова пластинка: розсіченість (розчленування).



1 – не розсічена



2 – часточкова

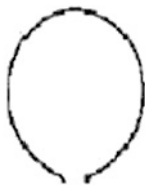


3 – розчленована

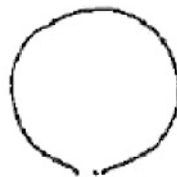
До 13. Головка: форма у поздовжньому розрізі.



1 – узькоеліптична



2 – еліптична



3 – широкоеліптична

До 16. Листок: за формою.



1 – узькоеліптичний



2 – еліптичний



3 – широкоеліптичний



4 – округлий



5 – оберненоширокоеліптичний



6 – узькоеліптичний



7 – яйцевидний



8 – обернотрикутний



9 – трикутний

До 18 + 19. Листок: зелене забарвлення та інтенсивність іншого забарвлення зовнішніх листків

Інтенсивність забарвлення (ознака 19)	Зелене забарвлення (ознака 18)			
	1 відсутнє	2 жовтувате	3 сірувате	4 червонувате
3. Світла	Blode mara-ichere, Marmer, Reskia	Blondine (=Victoria), Locamo, Pia	Celtuce, Natina, Kinemontepas	Brauner Troztkopf, Maravilla de Verano
5. Помірна	Capitan, Florian, Tetue de Nimes	Australische Gele, Dorre de printemps, Gotte jaune d'or	Clarion, Du bon ardinier, Kelvin	Lollo rossa, Pirat, Prizehead (=Frisee d'Amerique)
7. Темна	Verpia, Waldemann Dark Green	Batavia, Chicon	Chou de Naples (=Webb's Wonderful, Galaxy, Toledo)	Merveille des quatre saisons, Rosa, Rouge d'Hiver
9. Дуже темна	Larga Verde, Pavane		Sudia	

Оцінку сортів проводили за чинною на даний час «Методикою проведення експертизи сортів на відмінність, однорідність та стабільність (ВОС)».

Електронний ресурс:

https://www.upov.int/test_guidelines/en/list.jsp

<https://sops.gov.ua/uploads/page/5b9240a5d2f1e.pdf>

2.9. Результати досліджень з оновлення сортів-еталонів до Таблиці ознак

Всі сорти рослин групи овочевих заносяться до Державного реєстру сортів рослин, придатних для поширення в Україні, за результатами експертизи з визначення критеріїв: відмінність, однорідність, стабільність. Складовою Методик проведення експертизи на ВОС є набір сортів-еталонів в Таблиці ознак, які використовують для з'ясування станів прояву кожної ознаки, що представлено двома аспектами: по-перше, ілюструвати ознаку, а по-друге, забезпечити основу для визначення відповідного стану прояву ознак кожного сорту і, за допомогою цього, забезпечити гармонізований опис морфологічних ознак сортів, виходячи з інтересів різних держав. Сорти-еталони для правильного опису ознак важливі тому що, наскільки це можливо, на прояв ознак виключається вплив умов року та місцевості [14, 15].

Польову експертизу сортів овочевих на відмінність, однорідність і стабільність здійснюють за відповідною Методикою проведення експертизи на ВОС. Виникла необхідність детального морфологічного вивчення сортового генофонду салату посівного усіх різновидностей з метою розроблення нових уніфікованих та удосконалення існуючих методик на ВОС. Експертизу на ВОС проводять методом ідентифікації – морфологічний опис, який охоплює

певний набір якісних, кількісних та псевдоякісних ознак. Його використовують з метою створення кодових формул сортів. Порівняння морфологічних кодових формул фенотипу сорту забезпечує тест на відмінність. Для проведення морфологічного опису сорту в Таблиці ознак Методики наведено шкали градацій, де кожному із словесних визначень ознаки наведено відповідний код, а для чіткішої оцінки ступеня вияву ознаки наведено еталонні сорти. Відповідно до вимог виробництва, розвитку науки, накопичення досвіду випробування сортів Методики державного випробування сортів постійно вдосконалюють. З метою розширення бази даних сортів з еталонними ознаками актуальними є дослідження з пошуку сортів-претендентів, зокрема вітчизняної селекції, в еталони для доповнення Методик на ВОС.

Мета роботи – морфологічний опис сортозразків салату посівного всіх різновидностей та виділення сортів – кандидатів в еталони для проведення експертизи на ВОС-тест.

У результаті досліджень проаналізовано морфологічні ознаки сортів салату посівного вітчизняної та іноземної селекції; виділено зразки, які рекомендовано як сорти-еталони до Таблиці ознак «Методики проведення експертизи сортів салату посівного на відмінність, однорідність і стабільність» [16–19].

Отже, до Таблиці ознак рекомендовано включити такі сорти-еталони:

1. **«Насінина: забарвлення»:** *біле:* Дивограй, Годар, Золотий шар; *чорне:* Ольжич, Шар малиновий, Сніжинка, Погонич.

2. **«Сіянець: антоціанове забарвлення»:** *наявне:* Шар малиновий, Зорепад; *відсутнє:* Ольжич, Дивограй, Годар, Сніжинка.

3. **«Сіянець: сім'ядолі за розміром (за повного розвитку)»:** *малі:* Tango, Red Batavian; *середні:* Ольжич, Годар, Золотий шар, Дублянський; *великі:* Скарб.

4. **«Сіянець: форма сім'ядолей»:** *вузькоеліптична:* Simmaron, Maу Queen; *еліптична:* Дивограй, Годар, Золотий шар, Погонич; *широкоеліптична:* Сніжинка, Зорепад, Sunsent, Sucrine.

5. **«Листок: за положенням (у стадії 10–12 листків)»:** *прямий:* Amish deer longue; *напівпрямий:* Дивограй, Сніжинка, Погонич, Дублянський; *пониклий:* Pallas.

6. **«Листкова пластинка: за розсіченістю краю»:** *нерозсічена:* Ольжич, Дивограй, Годар, Погонич; *часточкова:* Дублянський; *розчленована:* Monet, Tango, Малахіт.

7. **«Рослина: діаметр»:** *дуже малий:* Sucrine; *малий:* Лолло Росса, Pallas, Tango, Дублянський; *середній:* Шар малиновий, Годар, Золотий шар, Sunsent; *великий:* Sopran, Ольжич, Дивограй, Погонич; *дуже великий:* Batch, Grand Rapids.

8. **«Рослина: утворення головки»:** *не утворює:* Зорепад, Малахіт, Сніжинка, Дублянський; *закрита головка:* Королева Ма-

йови, Ольжич, Дивограй, Годар; *відкрита головка*: Смуглянка, Anuska, Cimmaron.

9. «Тільки сорти із закритою головою. Головка: *перекриття верхньої частини листків*»: *дуже слабке*: Isodor; *слабке*: Смуглянка, Delta, Imprasad Hanson; *середнє*: Ольжич, Дивограй, Годар; *сильне*: Big Boston, Sucrine, Совський, Скарб; *дуже сильне*: Kelvin, Roxetta.

10. «Головка: *за щільністю*»: *дуже нещільна*: Ninja; *нещільна*: May Queen; *середня*: Anuska, Годар; *щільна*: Ольжич, Дивограй, Смуглянка; *дуже щільна*: Sucrine, Musette, Toronto.

11. «Головка: *за розміром*»: *дуже мала*: Tom Thumb; *мала*: May Queen, Sucrine; *середня*: Годар, Смуглянка, Наймит; *велика*: Ольжич, Дивограй; *дуже велика*: Blonde maraichere, El Toro.

12. «Лише для сортів маслянистоголовчастого типу у теплицях. Головка: *закриття основи*»: *слабке*: May Queen; *середнє*: Дивограй, Годар, Смуглянка; *сильне*: Королева Майови, Ольжич, Sucrine.

13. «Головка: *форма у поздовжньому розрізі*»: *вузькоеліптична*: Romana rorogorana, Скарб; *еліптична*: Майський, Helga, Sucrine; *широкоеліптична*: Годар, Смуглянка, Наймит.

14. «Листок *за товщиною*»: *тонкий*: Годар, Raisa, Royal Red; *середній*: Шар малиновий, Зорепад, Смуглянка; *товстий*: Лолло Росса, Кучерявець одеський, Дивограй, Iceberg.

15. «Листок: *положення за збиральної стиглості* (зовнішні листки у головчастого салату або сформовані листки для листового і стеблового салатів)»: *пряме*: Скарб, Совський; *напівпряме*: Дивограй, Шар малиновий, Золотий шар, Погонич; *горизонтальне*: Королева Майови, Годар, Малахіт.

16. «Листок: *за формою*»: *вузькоеліптичний* Погонич, Пастушок, Скрипаль; *еліптичний*: Кучерявець одеський; *широкоеліптичний*: Майський, Ольжич, Годар, Сніжинка; *округлий*: Pallas, Sopran, Anuska, Наймит, Смуглянка; *оберненоширокоеліптичний*: Hanka, Нептун, Monet, Шар малиновий; *оберненовузькоеліптичний*: Pares white cos, Elvira, Medison; *яйцевидний*: Raisa, Toronto; *оберненотрикутний*: Московський парниковий, Дивограй; *трикутний*: Renate, Лолло Росса, Берлінський жовтий.

17. «Листок: *форма верхівки*»: *гостра*: Celtuce, Deer Tongue, Karola, Tempra; *тупа*: Погонич; *округла*: Blonde Maraichere, Maserati.

18. «Листок: *відтінок зеленого забарвлення зовнішніх листків*»: *відсутній*: Нептун, Совський, Смуглянка, Наймит; *жовтуватий*: Берлінський жовтий, Годар Сніжинка, Скарб; *сіруватий*: Ольжич, Шар малиновий, Погонич; *червонуватий*: Лолло Росса, Flame, Cimmaron, Red Batavian.

19. «Листок: інтенсивність забарвлення зовнішніх листків»: *дуже слабка*: Donatello, Verpia, Дублянський; *слабка*: Московський парниковий, Берлінський жовтий, Годар; *помірна*: Дивограй, Золотий шар, Сніжинка; *сильна*: Лолло Росса, Monet, Смуглянка, Малахіт; *дуже сильна*: Sunsent.

20. «Листок: антоціанове забарвлення»: *відсутнє*: Ольжич, Годар, Золотий шар, Сніжинка, Погонич; *наявне*: Дивограй, Шар малиновий, Смуглянка, Совський.

21. «Листок: інтенсивність антоціанового забарвлення»: *дуже слабка*: May Queen, Iceberg; *слабка*: Дивограй, Зорепад; *помірна*: Шар малиновий, Flame; *сильна*: Смуглянка, Cimmaron, Red Batavian; *дуже сильна*: Sunsent.

22. «Листок: поширення антоціанового забарвлення»: *локальне*: Raine de Maj, Дивограй, Шар малиновий, Зорепад; *суцільне*: De snatra Taliones, Лолло Росса, Смуглянка.

23. «Листок: тип поширення антоціанового забарвлення»: *тільки дифузне*: Raine de Maj, Дивограй, Шар малиновий, Зорепад; *тільки плямами*: Unicum; *дифузне і плямами*: Лолло Росса, Смуглянка, Flame, Red Batavian.

24. «Листок: глянуватість з верхнього боку»: *відсутня або дуже слабка*: Новогодній, Amish deer longue; *слабка*: Ольжич, Годар, Шар малиновий, Смуглянка, Погонич; *помірна*: Кучерявець одеський, Золотий шар, Сніжинка, Зорепад; *сильна*: Малахіт, Дивограй, Tango, Iceberg.

25. «Листок: пухирчастість»: *відсутня або дуже слабка*: Ольжич, Годар, Золотий шар, Малахіт; *слабка*: Королева Майови, Смуглянка, Погонич; *помірна*: Московський парниковий, Дивограй, Шар малиновий, Сніжинка; *сильна*: Кучерявець одеський, Наймит, Зорепад; *дуже сильна*: Лолло Росса, Grand Rapids.

26. «Листок: пухирі за розміром»: *малі*: Лолло Росса, Даляе, Monet, Tango; *середні*: Берлінський жовтий, Ольжич, Дивограй, Сніжинка; *великі*: Sorpan, Годар, Зорепад.

27. «Листкова пластинка: хвилястість краю»: *відсутня або дуже слабка*: Ольжич, Годар, Погонич, Скарб; *слабка*: Берлінський жовтий, Anuska, Дублянський; *помірна*: Sorpan; *сильна*: Кучерявець одеський, Дивограй, Сніжинка, Iceberg; *дуже сильна*: Лолло Росса, Monet, Шар малиновий, Золотий шар, Зорепад.

28. «Листкова пластинка: розсіченість краю верхівки»: *відсутня*: Королева Майови, Смуглянка, Погонич; *наявна*: Кучерявець одеський, Дивограй, Шар малиновий, Золотий шар, Сніжинка, Зорепад.

29. «Листкова пластинка: глибина розсіченості краю верхівки»: *мілка*: Дивограй, Сніжинка, Зорепад; *помірна*: Лолло Росса, Кучерявець одеський, Шар малиновий; *глибока*: Малахіт, Золотий шар, Tango.

30. «Листкова пластинка: ступінь розсіченості краю верхівки»: *слабка*: Дивограй, Золотий шар, Сніжинка; *помірна*: Кучерявець одеський, Monet, Шар малиновий; *сильна*: Лолло Росса, Зорепад, Малахіт; *дуже сильна*: Locarno, Madison.

31. «Тільки сорти з мілкою розсіченістю краю верхівки. Листкова пластинка: тип розсіченості»: *синусоїдна*: Gloire du Dauphine; *зубчаста*: Calmar.

32. «Листкова пластинка: жилкування»: *невіялоподібне*: Ольжич, Дивограй, Годар, Сніжинка, Погонич; *віялоподібне*: Лолло Росса, Золотий шар, Зорепад.

33. «Пазушне гілкування»: *відсутнє або дуже слабке*: Ольжич, Дивограй, Годар Сніжинка; *слабке*: Helga; *помірне*: Romana gorogorana; *сильне*: Нептун, Riva; *дуже сильне*: Doncella.

34. «Час збиральної стиглості»: *дуже ранній*: Blond a soupe ameloree; *ранній*: Годар, Шар малиновий, Золотий шар, Зорепад; *середній*: Дивограй, Смуглянка, Наймит, Погонич; *пізній*: Ольжич; *дуже пізній*: El Toro.

35. «Час початку з'явлення квітконоса в умовах тривалого дня»: *дуже ранній*: Новогодній, Годар; *ранній*: Берлінський жовтий, Anuska; *середній*: Дивограй, Шар малиновий, Золотий шар, Зорепад; *пізній*: Ольжич, Сніжинка, Погонич; *дуже пізній*: Erica, Kinemontepas, Rex.

36. «Рослина: за висотою (квітуюча рослина)»: *низька*: Годар, Saucine; *середня*: Ольжич, Дивограй, Шар малиновий, Сніжинка; *висока*: Кучерявець одеський, Скарб, Скрипаль, Погонич.

37. «Рослина: фасціація (під час цвітіння)»: *відсутня*: Годар, Шар малиновий, Золотий шар, Сніжинка; *наявна*: Погонич.

38. «Стебло: інтенсивність фасціації (під час цвітіння)»: *дуже слабка*: Gotte a graine blanche; *слабка*: Verte maraichere; *помірна*: Погонич; *сильна*: Gotte jaune d'or; *дуже сильна*: Chicon des Charentes.

3. Оцінка світової колекції та вітчизняного сортименту салату постівного за ідентифікації морфологічних ознак

Ознаки	Ступені вияву ознак	Коди	Сорти-еталони	Сортообрази світової селекції із колекції Національного центру генетичних ресурсів рослин України (у дужках – № каталогу НЦГРРУ), ринкові сорти та сорти вітчизняної селекції
1. Насінина: (*) забарвлення QL VG 8	біле	1	Verpia	Vanorat (00468), Attrantant (00249), Майський (00445), Королева Майови (00472), Hanka (00471), Drumhead gelloev (00299), Delta (00453), Dorian (00444), Rackeresztuz (00274), Larino (00438), La movla (00459), Kreonio nir 95 (00302), №1100 (00239), Opavsky (00271), Iveto (00446), Imprasad Hanson (00441), Isodor (00022), Vandrasky (00175), Strapatyn rychlenletni (00273), Rochanea (00442), Renate (00443), Raine de Maj (00437), Zommerdiamant (00452), Varte maraihere (00435), Lollo Posca (00316), Кучерявче одеський (00040), Hiber serp salatt regus (00204), Merine (00220), Karaat (00195), Pallas (00296), Pares white cos (00224), Yvea (00454), Місцевий Болгарія (00462), Місцевий Румунія (00250), Дивограй, Годар, Золотий шар, Смуглянка, Наймит, Flame, May Queen, Iceberg, Sucrine, Oak leaf, Юстина, Єва, Ленто
	жовте	2	Van Sal	
	чорне	3	Kagraper Sommer	Budai Melegadut (00449), Helga (00291), De snatra Taliones (00440), Kwiek (00458), Romana gorogana (00288), Wenda (00261), Batch (00461), Далео (00216), Grand Rapids (00473), Gigante Tusciana (00267), Monet (00295), Ольжич, Шар малиновий, Сніжинка, Зорепад, Погонич
	коричневе – оз- нака у чинній методичці відсутня	4		Feritcky (00471), Нептун (00208), Soreksati taj-tajta (00260), Sommersilger (00455), Місцевий Китай (00315), Місцевий Індія (00463), Amish deer longue, Tango, Big Boston, Cimmaton, Red Batavian, Sunsent, Attrintan
2. Сіянець: анто- (*) ціанове абарв- (+) лення QL VG 1	відсутнє	1	Verpia	Vanorat (00468, тут і далі в дужках – № каталогу України), Attrantant (00249), Майський (00445), Королева Майови (00472), Hanka (00471), Drumhead gelloev (00299), Delta (00453), Dorian (00444), Rackeresztuz (00274), Larino (00438), La movla (00459), Kreonio nir 95 (00302), №1100 (00239), Opavsky (00271), Iveto (00446), Imprasad Hanson (00441), Isodor (00022), Vandrasky (00175), Strapatyn rychlenletni (00273),

Продовження таблиці

Ознаки	Ступені вияву ознак	Коди	Сорти-еталони	Сортотипи селекції із колекції Національного центру генетичних ресурсів рослин України (у дужках – № каталогу НЦГРРУ), ринкові сорти та сорти вітчизняної селекції
				Rochanea (00442), Renate (00443), Zommerdiamant (00452), Varte maraihere (00435), Budai Melegagut (00449), Helga (00291), Kwiek (00458), Romana torogorana (00288), Wenda (00261), Feritcky (00471), Batch (00461), Нептун (00208), Кучерявень одеський (00040), Дяляе (00216), Hiber srep salatt regus (00204), Grand Rapids (00473), Gigante Tuscumana (00267), Merine (00220), Karaat (00195), Green solad Rave (00476), Pallas (00296), Monet (00295), Pares white cos (00224), Soreksari taj-tajta (00260), Sommersilger (00455), Yvea (00454), Місцевий Болгарія (00462), Місцевий Китай (00315), Місцевий Індія (00463), Місцевий Румунія (00250), Сорган, Московський парниковий, Новогодній, Берлінський жовтий, Апушка, Ольжич, Дивограй, Годар, Золотий шар, Сніжинка, Смуглянка, Наймит, Погонич, Amish deer longue, Tango, Big Boston, May Queen, Iceberg, Sucrine, Oak leaf, Lentilina
	наявне	9	Pirat	De snatra Taliones (00440), Raine de Maj (00437), Лолло Росса (00316), Шар малиновий, Зорепад, Flame, Cimmaron, Red Batavian, Sunsent
3. QN	Сіянець: розмір сім'ядоль (цілком розвинені) VG 1	3	Romance	Майський (00445), Strapatyn tyshlenletni (00273), Varte maraihere (00435), Batch (00461), Hiber srep salatt regus (00204), Monet (00295), Yvea (00454), Місцевий Румунія (00250), Amish deer longue, Tango, Cimmaron, May Queen, Red Batavian
	середні	5	Antina	Vaporat (00468), Attrantat (00249), Королева Майови (00472), Hanka (00471), Drumhead gelloev (00299), Delta (00453), Dorian (00444), Rackeresztuz (00274), Larino (00438), La movla (00459), Kreonio nir 95 (00302), №1100 (00239), Opavsky (00271), Iveto (00446), Imprasad Hanson (00444), Isodor (00022), Vandrasky (00175), Renate (00443), Zommerdiamant (00452), Varte maraihere (00435), Budai Melegagut (00449), Helga (00291), Kwiek (00458), Romana torogorana (00288), Wenda (00261), Feritcky (00471), De snatra Taliones (00440), Raine de Maj (00437), Нептун (00208), Лолло Росса (00316),

Ознаки	Ступені вияву ознак	Коди	Сорти-еталони	Сортозразки світової селекції із колекції Національного центру генетичних ресурсів рослин України (у дужках – № каталогу НЦГРРУ), ринкові сорти та сорти вітчизняної селекції
				Кучерявець одеський (00040), Даліое (00216), Grand Rapids (00473), Gigante Tucumana (00267), Merine (00220), Karaat (00195), Green solad Rave (00476), Pallas (00296), Pares white cos (00224), Soreksari taj-tajta (00260), Sommersilger (00455), Місцевий Болгарія (00462), Місцевий Китай (00315), Місцевий Індія (00463), Sorpan, Московський парниковий, Новогодній, Берлінський жовтий, Апушка, Ольжич, Шар малиновий, Дивограй, Годар, Золотий шар, Сніжинка, Зорепад, Смуглянка, Наймит, Погонич, Flame, Big Boston, Sunsent, Iceberg, Sucrine, Oak leaf, Lentilina
	великі	7	Verpia	Romana torogorana (00288), Varte maraihere (00435), Yvea (00454), Cimmaton, May Queen
4. Сіянець: форма сім'ядолей VG 1	еліптична	5	Frisette	Budai Melegagut (00449), Attrantan (00249), Королева Майови (00472), Hanka (00471), Drumhead gelloev (00299), Delta (00453), Dorian (00444), Larino (00438), La movla (00459), Opravsky (00271), Iveto (00446), Imprasad Hanson (00441), Vandrasky (00175), Raine de Maj (00437), Batch (00461), Нептун (00208), Лолло Росса (00316), Кучерявець одеський (00040), Hiber srep salatt regus (00204), Gigante Tucumana (00267), Merine (00220), Karaat (00195), Green solad Rave (00476), Pallas (00296), Monet (00295), Pares white cos (00224), Soreksari taj-tajta (00260), Sommersilger (00455), Місцевий Болгарія (00462), Місцевий Китай (00315), Місцевий Індія (00463), Місцевий Румунія (00250), Sorpan, Московський парниковий, Новогодній, Берлінський жовтий, Апушка, Ольжич, Шар малиновий, Дивограй, Годар, Золотий шар, Смуглянка, Наймит, Погонич, Flame, Amish deer longue, Tango, Big Boston, Red Batavian, Iceberg, Oak leaf, Lentilina

Продовження таблиці

Ознаки	Ступені вияву ознак	Коди	Сорти-еталони	Сортообрази світової селекції із колекції Національного центру генетичних ресурсів рослин України (у дужках – № каталогу НЦГРРУ), ринкові сорти та сорти вітчизняної селекції
	широко-еліптична	7	Fiorella, Sunrise	Banorat (00468), Майський (00445), Helga (00291), Ferlicky (00471), De snatra Taliones (00440), Rackeresztuz (00274), Kreonio nr 95 (00302), №1100 (00239), Kwiek (00458), Isodor (00022), Strapatyn yuchlenletni (00273), Rochanea (00442), Renate (00443), Zommerdiamant (00452), Wenda (00261), Далює (00216), Grand Rapids (00473), Сніжинка, Зорепад, Sunsent, Sucrine
5. Листок: за положенням VG 2	прямостоячий	1	Baby Star, Romance	Romana togorogana (00288), Varte maraihere (00435), Batch (00461), Gigante Tucumana (00267), Karaat (00195), Pares white cos (00224), Soreksari taj-tajta (00260), Amish deer longue
	напівпрямо-стоячий	3	Great Lakes 118, Soraya	Майський (00445), Strapatyn yuchlenletni (00273), Varte maraihere (00435), Banorat (00468), Attrantant (00249), Королева Майови (00472), Hanka (00471), Drumhead gelloe (00299), Delta (00453), Dorian (00444), Rackeresztuz (00274), Larino (00438), La movla (00459), Kreonio nr 95 (00302), №1100 (00239), Opavsky (00271), Iveto (00446), Imprasd Hanson (00441), Isodor (00022), Vandrasky (00175), Renate (00443), Zommerdiamant (00452), Varte maraihere (00435), Budai Melegagut (00449), Helga (00291), Kwiek (00458), Romana togorogana (00288), Wenda (00261), Ferlicky (00471), De snatra Taliones (00440), Raine de Maj (00437), Нептун (00208), Лолло Росса (00316), Кучерявець одеський (00040), Далює (00216), Hiber srep salat regus (00204), Grand Rapids (00473), Merine (00220), Green solad Rave (00476), Monet (00295), Soreksari taj-tajta (00260), Sommersilger (00455), Yvea (00454), Місцевий Болгарія (00462), Місцевий Китай (00315), Місцевий Індія (00463), Місцевий Румунія (00250), Sorpan, Московський парниковий, Новогодній, Берлінський жовтий, Алушка, Ольжич, Шар малиновий, Дивограй, Годар, Золотий шар, Сніжинка, Зорепад, Смуглянка, Наймит, Погонич, Flame, Tango, Big Boston, Gimmaron, May Queen, Red Batavian, Sunsent, Iceberg, Sucrine, Oak leaf, Lentilina

Ознаки	Ступені вияву ознак	Коди	Сорти-еталони	Сортотразки світової селекції із колекції Національного центру генетичних ресурсів рослин України (у дужках – № каталогу НЦГРРУ), ринкові сорти та сорти вітчизняної селекції
	обвислий	5	Unicum, Vanquad 75	Pallas (00296)
6. Листкова пластинка: за розсіченістю краю VG 2	нерозсічена	1	Capitan	Майський (00445), Strapatyn guchlenletni (00273), Varte maraihere (00435), Vaporat (00468), Attrantant (00249), Королева Майови (00472), Hanka (00471), Drumhead gelloev (00299), Delta (00453), Dorian (00444), Rackeresztuz (00274), Larino (00438), La movla (00459), Kreonio nir-95 (00302), №1100 (00239), Opavsky (00271), Iveto (00446), Imprasad Hanson (00441), Isodor (00022), Vandriasky (00175), Renate (00443), Zommerdiamant (00452), Varte maraihere (00435), Budai Melegagut (00449), Helga (00291), Kwiek (00458), Romana torogorana (00288), Wenda (00261), Feiticky (00471), De snatra Taliones (00440), Raine de Maj (00437), Batch (00461), Нептун (00208), Кучерявець одеський (00040), Даляе (00216), Hiber crep salat regus (00204), Grand Rapids (00473), Gigante Tucumana (00267), Merine (00220), Karaat (00195), Pallas (00296), Pares white cos (00224), Soreksari taj-tajta (00260), Sommersilger (00455), Yvea (00454), Місцевий Болгарія (00462), Місцевий Китай (00315), Місцевий Індія (00463), Місцевий Румунія (00250), Лолло Росса (00316), Sorgran, Московський парниковий, Новогодній, Берлінський жовтий, Алушка, Ольжич, Шар малиновий, Дивограй, Годар, Золотий шар, Сніжинка, Зорелад, Смуглянка, Наймит, Погонич, Flame, Amish deer longue, Big Boston, Cinnamon, May Queen, Red Batavian, Sunsent, Iceberg, Sucrine, Lentilina Green solad Rave (00476), Oak leaf, Дублянський
	часточкова	2	A coupeur a feuille de chene blonde a graine, Salad Bowl	

Продовження таблиці

Ознаки	Ступені вияву ознак	Коди	Сорти-еталони	Сортотразки світової селекції із колекції Національного центру генетичних ресурсів рослин України (у дужках – № каталогу НЦГРРУ), ринкові сорти та сорти вітчизняної селекції
7. Рослина: за (*) діаметром QN VG 2	розчленована	3	Lagon, Monet	Monet (00295), Tango
	дуже маленька	1	Pavane, Tom Thumb? El Toro, Yuma	
	маленька	3	Bastion, Gotte a graine blanche	Vaporat (00468), Strapatyn tychnletni (00273), Renate (00443), Лолло Росса (00316), Pallas (00296), Московський парниковий, Amish deer longue, Tango, Sucrine, Oak leaf
	середня	5	Clarion, Verpila	Budai Melegagut (00449), Attrantant (00249), Майський (00445), Королева Майови (00472), Hanka (00471), Ferticky (00471), Drumhead gelloev (00299), Delta (00453), Rackeresztuz (00274), La movla (00459), Kreonio nir 95 (00302), №1100 (00239), Opravsky (00271), Kwiek (00458), Iveto (00446), Imprasad Hanson (00441), Isodor (00022), Vandrasky (00175), Romana gorogorana (00288), Rochanea (00442), Raine de Maj (00437), Wenda (00261), Нептун (00208), Далюе (00216), Hiber sred salatt regus (00204), Pares white cos (00224), Місцевий Болгарія (00462), Місцевий Китай (00315), Місцевий Румунія (00250), Новогодній, Берлінський жовтий, Анушка, Шар малиновий, Годар, Золотий шар, Зорепад, Смуглянка, Наймит, May Queen, Sulsent Helga (00291), Dorfan (00444), De snatra Taliones (00440), Latipo (00438), Zommerdiamant (00452), Varte marathere (00435), Кучерявець одеський (00040), Gigante Tucumana (00267), Merine (00220), Karaat (00195), Green solad Rave (00476), Monet (00295), Soreksari taj-tajta (00260), Sommersilger (00455), Yvea (00454), Місцевий Індія (00463), Sorpan, Ольжич, Дивограй, Сніжинка, Погонич, Flame, Big Boston, Cimmaron, Red Batavian, Iceberg, Lentilina
велика	7	Great Lakes 659, Musette	Batch (00461), Grand Rapids (00473)	
дуже велика	9	El Toro, Yuma		

Ознаки	Ступені вияву ознак	Коди	Сорти-еталони	Сортотразки світової селекції із колекції Національного центру генетичних ресурсів рослин України (у дужках – № каталогу НЦГРРУ), ринкові сорти та сорти вітчизняної селекції
8. Рослина: утворення головки VG 3	не утворює	1	Blonde a couper a-meliore, Lollo rossa	Batch (00461), Нептун (00208), Кучерявец одеський (00040), Далає (00216), Hiber crep salatt regus (00204), Grand Rapids (00473), Gigante Tusumana (00267), Merine (00220), Караат (00195), Green solad Rave (00476), Pallas (00296), Monet (00295), Pares white cos (00224), Soreksari taj-tajta (00260), Sommersilger (00455), Yvea (00454), Місцевий Болгарія (00462), Місцевий Китай (00315), Місцевий Індія (00463), Місцевий Румунія (00250), Лолло Росса (00316), Новогодній, Шар малиновий, Золотий шар, Сніжинка, Зорепад, Погонич, Flame, Amish deer longue, Tango, Sunsent, Iceberg, Oak leaf, Lentilina
	відкрита головка	2	Manfred, Monet	Romana gorogorana (00288), Московський парниковий, Anuska, Сіммарон
	закрита головка	3	Kelvin, Sunrise	Майський (00445), Strapatyn rychenletni (00273), Varte maraithere (00435), Banorat (00468), Attrantan (00249), Королева Майови (00472), Hanka (00471), Drumhead gelloev (00299), Delta (00453), Dorian (00444), Rackersztuz (00274), Larino (00438), La movla (00459), Kreonto nir 95 (00302), №1100 (00239), Opavsky (00271), Iveto (00446), Imprasad Hanson (00441), Isodor (00022), Vandriasky (00175), Renate (00443), Zommerdiamant (00452), Varte maraithere (00435), Budat Melegagut (00449), Helga (00291), Kwiek (00458), Wenda (00261), Ferticky (00471), De snatra Taliones (00440), Raine de Maj (00437), Ольжич, Дивограй, Годар, Смуглянка, Наймит, Big Boston, May Queen, Suocrine
9. Тільки сорти із закритою головою. Головка: ступінь перекриття верхньої частини листків	дуже слабка	1	Colorado	Isodor (00022)
	слабка	3	Danilla, Novita	Delta (00453), Imprasad Hanson (00441)
	середня	5	Augusta, Fiorella	Budat Melegagut (00449), Banorat (00468), Attrantan (00249), Майський (00445), Королева Майови (00472), Helga (00291), Hanka (00471), Ferticky (00471), Drumhead gelloev (00299), De snatra Taliones (00440), Rackersztuz (00274), Larino (00438),

Продовження таблиці

Ознаки	Ступені вияву ознак	Коди	Сорти-еталони	Сортозразки світової селекції із колекції Національного центру генетичних ресурсів рослин України (у дужках – № каталогу НЦГРРУ), ринкові сорти та сорти вітчизняної селекції
VG 3				La movla (00459), Kreonio mir 95 (00302), №1100 (00239), Opravsky (00271), Kwiek (00458), Iveto (00446), Vandrasky (00175), Strapatyu rychlenletni (00273), Romana rogorana (00288), Rochanea (00442), Renate (00443), Raine de Maj (00437), Zommerdiamant (00452), Wenda (00261), Ольжич, Дивограй, Годар, Смуглянка, Наймит, May Queen Dorian (00444), Varte maraihere (00435), Big Boston, Sucrine
	сильна	7	Master, Minas	
	дуже сильна	9	Kelvin, Rox-etta	
10. Головка: за щільністю VG	дуже нещільна	1	Ninja	
	нещільна	3	Danilla, Nanda	Rackeresztuz (00274), Opravsky (00271), May Queen
3	середня	5	Blonde maraihere	Attrantan (00249), Майський (00445), Helga (00291), Ferlicky (00471), Dorian (00444), De snatra Taliones (00440), La movla (00459), Kreonio mir 95 (00302), №1100 (00239), Kwiek (00458), Rochanea (00442), Varte maraihere (00435), Anuska, Годар
	щільна	7	Hilde, Kelvin	Budat Melegagut (00449), Королева Майови (00472), Hanka (00471), Drumhead gelloev (00299), Larino (00438), Imprasad Hanson (00441), Strapatyu rychlenletni (00273), Romana rogorana (00288), Zommerdiamant (00452), Wenda (00261), Московський парниковий, Ольжич, Дивограй, Смуглянка, Наймит, Big Boston
	дуже щільна	9	Musette, Toronto	Vanorat (00468), Delta (00453), Kreonio mir 95 (00302), Iveto (00446), Isodor (00022), Vandrasky (00175), Renate (00443), Raine de Maj (00437), Sucrine
11. Головка: за розміром VG	дуже мала	1	Tom Thumb	
3				

Ознаки	Ступені вияву ознак	Коди	Сорти-еталони	Сортотразки світової селекції із колекції Національного центру генетичних ресурсів рослин України (у дужках – № каталогу НЦГРРУ), ринкові сорти та сорти вітчизняної селекції
	мала	3	Bastion, Gotte a graine blanche	Banorat (00468), Ferlicky (00471), Strapatyn rychnletni (00273), Renate (00443), May Queen, Sucrine
	середня	5	Floricos, Soraya	Budai Melegagut (00449), Attrantan (00249), Майський (00445), Королева Майови (00472), Hanka (00471), Delta (00453), Dorian (00444), Rackersztuz (00274), La movla (00459), Kreonio nir 95 (00302), №1100 (00239), Opavsky (00271), Kwiek (00458), Iveto (00446), Imprasad Hanson (00441), Isodor (00022), Vandrascky (00175), Romana torogorana (00288), Rochanea (00442), Raine de Maj (00437), Wenda (00261), Varte maraithere (00435), Московський парниковий, Апушка, Годар, Смуглянка, Наймит, Big Boston
	велика	7	Great Lakes 659, Musette	Helga (00291), Drumhead geloev (00299), De snatra Taiiones (00440), Larino (00438), Zommerdiamant (00452), Ольжич, Дивограй
	дуже велика	9	Blonde mara- ichere, El Toro	
12. QN	слабке	3	Passé Partout	Budai Melegagut (00449), Ferlicky (00471), Opavsky (00271), May Queen
тільки маслянисто-тоголовчастого типу. Головка: закриття основи VG 3	середнє	5	Carmelita	Banorat (00468), Attrantan (00249), Майський (00445), Helga (00291), Hanka (00471), Delta (00453), Dorian (00444), De snatra Taiiones (00440), Rackersztuz (00274), Larino (00438), La movla (00459), Kreonio nir 95 (00302), №1100 (00239), Kwiek (00458), Iveto (00446), Imprasad Hanson (00441), Strapatyn rychnletni (00273), Rochanea (00442), Renate (00443), Zommerdiamant (00452), Wenda (00261), Sopran, Апушка, Дивограй, Годар, Смуглянка, Наймит, Big Boston
	сильне	7	Dustion, Manfred	Королева Майови (00472), Drumhead geloev (00299), Isodor (00022), Vandrascky (00175), Raine de Maj (00437), Ольжич, Sucrine

Продовження таблиці

Ознаки	Ступені вияву ознак	Коди	Сорти-еталони	Сортознак
13. Головка: (*) форма у по- (+) здовжньому перерізі PQ VG 3	вузько-еліптична	1	Verte mata- ichere	De snatra Taliones (00440), Romana rogorana (00288)
	еліптична	2	Amadeus, Sucrine	Budai Melegaut (00449), Майський (00445), Helga (00291), Kreonio mir 95 (00302), Kwiek (00458), Imprasad Hanson (00441), Strapatyn utschlenletni (00273), Renate (00443), Varte maraithere (00435), Sucrine
	широко-еліптична	3	Passe Par- tout, Verpia	Banorat (00468), Attrantat (00249), Королева Майови (00472), HanKa (00471), Ferlicky (00471), Drumhead gelloe (00299), Delta (00453), Dorian (00444), Rackeresztuz (00274), Larino (00438), La movla (00459), №1100 (00239), Opravsky (00271), Iveto (00446), Isodor (00022), Vandrasky (00175), Rochanea (00442), Raine de Maj (00437), Zommerdiamant (00452), Wenda (00261), Sopran, Anuska, Ольжич, Дивограй, Годар, Смулянка, Найміт, Big Boston, May Queen
14. Листок: за тов- щиною VG 3	тонкий	3	Raisa, Royal Red	Майський (00445), Strapatyn utschlenletni (00273), Varte maraithere (00435), Banorat (00468), Attrantat (00249), Королева Майови (00472), HanKa (00471), Drumhead gelloe (00299), Delta (00453), Dorian (00444), Rackeresztuz (00274), Larino (00438), La movla (00459), Kreonio mir 95 (00302), №1100 (00239), Opravsky (00271), Iveto (00446), Imprasad Hanson (00441), Isodor (00022), Vandrasky (00175), Renate (00443), Zommerdiamant (00452), Varte maraithere (00435), Budai Melegaut (00449), Helga (00291), Kwiek (00458), Romana rogorana (00288), Wenda (00261), Ferlicky (00471), De snatra Taliones (00440), Raine de Maj (00437), Нептун (00208), Далює (00216), Hiber srep salatt regus (00204), Grand Rapids (00473), Gigante tusimana (00267), Merne (00220), Karaat (00195), Green solad Rave (00476), Pallas (00296), Monet (00295), Pares white cos (00224), Soreksari taj-tajta (00260), Sommersilger (00455), Yvea (00454), Місцевий Болгарія (00462), Місцевий Китай (00315), Місцевий Індія (00463), Місцевий Румунія (00250), Московський парниковий, Новогодній, Берлінський жовтий, Anuska, Ольжич,
	середній	5	Dustin, Sun- rise	

Ознаки	Ступені вияву ознак	Коди	Сорти-еталони	Сортообрази світової селекції із колекції Національного центру генетичних ресурсів рослин України (у дужках – № каталогу НЦГРРУ), ринкові сорти та сорти вітчизняної селекції
	товстий	7	Frisee de Beauregard	Годар, Шар малиновий, Золотий шар, Сніжинка, Зорепад, Смуглянка, Наймит, Потонич, Amish deer longue, Tango, May Queen, Sunset, Succine, Oak leaf, Lentilina
15. QN	пряmostояче	1	Feria, Riva	Batch (00461), Лолло Росса (00316), Кучерявець одеський (00040), Sorpan, Дивограй, Flame, Big Boston, Cimmagon, Red Batavian, Iceberg
	напівпряmostояче	3	Amelia, Toronto	Romana gorogorana (00288), Varte maraihere (00435), Gigante Tuschana (00267), Karaat (00195), Amish deer longue
				Vanorat (00468), Майський (00445), De snatra Taliones (00440), La movla (00459), №1100 (00239), Kwiek (00458), Imprasad Hanson
				(00441), Strapatun guchlenletni (00273), Rochanea (00442), Renate (00443), Batsch (00461), Нептун (00208), Лолло Росса (00316), Кучерявець одеський (00040), Далає (00216), Grand Rapids
				(00473), Merige (00220), Green solad Rave (00476), Monet (00295), Pares white cos (00224), Soreksari taj-tajta (00260), Sommersilger
				(00455), Yvea (00454), Місцевий Болгарія (00462), Місцевий Китай (00315), Місцевий Індія (00463), Місцевий Румунія (00250), Sorpan, Московський парниковий, Новогодній, Дивограй, Шар малиновий, Золотий шар, Сніжинка, Зорепад, Потонич, Flame, Cimmagon, Red
VG	горизонтальне	5	Chambery, Divina	Batavian, Sunsent, Lentilina
2, 3				Budai Melegagut (00449), Attrantan (00249), Королева Майови (00472), Helga (00291), Hanka (00471), Ferlicy (00471), Drumhead
				gelloev (00299), Delta (00453), Dorian (00444), Rackeresztuz (00274), Larino (00438), Kreonio nir 95 (00302), Opravsky (00271), Iveto (00446), Isodor (00022), Vandrasky (00175), Raine de Maj
				(00437), Zommerdiamant (00452), Wenda (00261), Hiber srep salatt regus (00204), Pallas (00296), Берлінський жовтий, Алушка, Ольжич, Годар, Смуглянка, Наймит, Tango, Big Boston, May Queen, Iceberg, Succine, Oak leaf

Продовження таблиці

Ознаки	Ступені вияву ознак	Коди	Сорти-еталони	Сортозразки світової селекції із колекції Національного центру генетичних ресурсів рослин України (у дужках – № каталогу НЦГРРУ), ринкові сорти та сорти вітчизняної селекції
16. Листок: за формою VG (+) PQ 2, 3	вузько-еліптичний	1	Riva, Verte maraichere	Varte maraichere (00435), Romana rogorana (00288), Zommerdiamant (00452), Wenda (00261), Далеюк (00216), Караат (00195), Soreksari taj-tajta (00260), Місцевий Китай (00315), Погонич
	еліптичний	2	Angela, Xanadu	Dorian (00444), Rackeresztuz (00274), Rochanea (00442), Raine de Maj (00437); Batch (00461), Grand Rapids (00473), Gigante Tucumana (00267), Merine (00220), Місцевий Болгарія (00462), Місцевий Румунія (00250), Кучерявець одеський (00040), Hiber crep salatt regus (00204, дуболистий), Green solad Rave (00476), Sommersilger (00455), Місцевий Індія (00463)
	широко-еліптичний	3	Amelia, Amadeus	Banorat (00468), Attrantan (00249), Майський (00445), Королева Майови (00472), Helga (00291), Delta (00453), De snatra Taliones (00440), Larino (00438), Kreonio nir 95 (00302), №1100 (00239), Оравську (00271), Strapatyn tuchlentetni (00273), Новогодній, Ольжич, Годар, Золотий шар, Сніжинка, Зорепад, Смуглянка
	округлий	4	Elsa, Sunrise, Verpa	Pallas (00296), Sorpan, Anuska, Наймит
	обернено-широко-еліптичний	5	Commodore, Fiorella	Budai Melegagut (00449), Hanka (00471), Ferticky (00471), Drumhead gelloev (00299), La movla (00459), Kwiek (00458), Iveto (00446), Imprasad Hanson (00441), Vandrasky (00175), Нептун (00208), Yvea (00454), Шар малиновий
	обернено-вузько-еліптичний	6	Elvira, Medison	Pates white cos (00224)
	яйцевидний	7	Raisa, Toronto	
	обернено-трикутний	8	Delicato, Monet	Московський парниковий, Дивограй
	трикутний	9	Deer Tongue	Isodor (00022), Renate (00443), Лолло Росса (00316), Берлінський жовтий

Ознаки	Ступені вияву ознак	Коди	Сорти-еталони	Сортотразки світової селекції із колекції Національного центру генетичних ресурсів рослин України (у дужках – № каталогу НЦГРРУ), ринкові сорти та сорти вітчизняної селекції
17. Листок: форма верхівки VG 2, 3	гостра тупа	1 2	Celtuce, Deer Tongue Karola, Tempra Chicon des Charentes, Grise maraichere	Місцевий Китай (00315) Погонич
18. Листок: зелене забарвлення зовнішніх листків VG 2, 3	округла відсутнє	3 1	Blonde Maraichere, Maserati Donatello, Verpia	
	жовтувате	2	Doree de printemps	Ванорат (00468), Helga (00291), Ferticky (00471), Drumhead gelloev (00299), Dorian (00444), De snatra Taliones (00440), Rackersztuz (00274), La movla (00459), Kreonio nir 95 (00302), Opravsky (00271), kwiek (00458), Iveto (00446), Isodor (00022), Vandrasky (00175), Strapatyn tychlenletni (00273), Rochanea (00442), Renate (00443), Raine de Maj (00437), Wenda (00261), Varte maraichere (00435), Нептун (00208), Кучерявець одеський (00040), Hiber crep salat requs (00204), Grand Rapids (00473), Gigante Tucumana (00267), Green solad Rave (00476), Pallas (00296), Monet (00295), Soreksari taj-tajta (00260), Yvea (00454), Місцевий Болгарія (00462), Місцевий Румунія (00250), Sorgran, Дивограй, Смуглянка, Наймит, Tango, Big Boston, Sucrine Vudai Melegaut (00449), Attrantant (00249), Майський (00445), Королева Майови (00472), Hanka (00471), Delta (00453), №1100 (00239), Imprasad Hanson (00441), Merine (00220), Sommersilger (00455), Місцевий Індія (00463), Московський парниковий, Берлінський жовтий, Anuska, Годар, Золотий шар, Сніжинка, Зорепад, May Queen, Iceberg, Oak leaf, Lentiina

Продовження таблиці

Ознаки	Ступені вияву ознак	Коди	Сорти-еталони	Сортотразки світової селекції із колекції Національного центру генетичних ресурсів рослин України (у дужках – № каталогу НЦГРРУ), ринкові сорти та сорти вітчизняної селекції
	сірувате	3	Celtuce, Du bon jardinier	Larino (00438), Romana rogorotana (00288), Zommerdiamant (00452), Batch (00461), Далеюе (00216), Karaat (00195), Pares white cos (00224), Місцевий Китай (00315), Новогородній, Ольжич, Шар малиновий, Погонич, Amish deer longue
	червонувате	4	Lollo rossa, Revolution, Rosa	Лолло Росса (00316), Flame, Simmaron, Red Batavian, Sunsent
19. Листок: інтенсивність забарвлення зовнішніх листків VG 2, 3	дуже світла	1	див.	Московський парниковий, Берлінський жовтий, Годар, Amish deer longue, May Queen
	світла	3	пояснення до 18	Budai Melegagut (00449), Vanorat (00468), Attrantant (00249), Майський (00445), Королева Майови (00472), Helga (00291), Hanka (00471), Ferticky (00471), Drumhead gelloeв (00299), Delta (00453), Dorian (00444), Rackersztuz (00274), La movla (00459), Kreonio nir 95 (00302), №1100 (00239), Opravsky (00271), Kwiek (00458), Iveto (00446), Imprasad Hanson (00441), Isodor (00022), Vandrasky (00175), Rochanea (00442), Renate (00443), Raine de Maj (00437), Zommerdiamant (00452), Wenda (00261), Batch (00461), Нептун (00208), Кучерявень одеський (00040), Далеюе (00216), Hiber srep salatt regus (00204), Grand Rapids (00473), Merine (00220), Karaat (00195), Green solad Rave (00476), Pares white cos (00224), Sommersilger (00455), Yvea (00454), Місцевий Китай (00315), Місцевий Індія (00463), Місцевий Румунія (00250), Sorpan, Anuska, Ольжич, Дивограй, Шар малиновий, Золотий шар, Сніжинка, Зорепад, Наймит, Погонич, Flame, Big Boston, Iceberg, Sucrine, Oak leaf, Lentilina
	помірна	5		

Ознаки	Ступені вияву ознак	Коди	Сорти-еталони	Сортообрази світової селекції із колекції Національного центру генетичних ресурсів рослин України (у дужках – № каталогу НЦГРРУ), ринкові сорти та сорти вітчизняної селекції
	темна	7		De snatra Taliões (00440), Larino (00438), Strapatun guchlenletni (00273), Romana rogorana (00288), Varte maraihere (00435), Лолло Росса (00316), Gigante Tucumana (00267), Pallas (00296), Monet (00295), Soreksari taj-tajta (00260), Місцевий Болгарія (00462), Новогодній, Смуглянка, Tango, Cimmeron, Red Batavian
20. Листок: антоціанове забарвлення VG 2, 3	дуже темна відсутнє	9 1	Fiorella, Sunrise	Majський (00445), Strapatun guchlenletni (00273), Varte maraihere (00435), Banorat (00468), Attraitan (00249), Королева Майови (00472), Hanka (00471), Drumhead gelloe (00299), Delta (00453), Dorian (00444), Rackersztuz (00274), Larino (00438), La movla (00459), Kreonto nr 95 (00302), №1100 (00239), Opravsky (00271), Iveto (00446), Imprasad hanson (00441), Isodor (00022), Vandrasky (00175), Renate (00443), Zommerdiamant (00452), Varte maraihere (00435), Budai Melegaut (00449), Helga (00291), Kwiek (00458), Romana rogorana (00288), Wenda (00261), Ferticky (00471), Нептун (00208), Кучерявець одеський (00040), Далає (00216), Hiber crep salat regus (00204), Grand Rapids (00473), Gigante Tucumana (00267), Merine (00220), Karaat (00195), Green solad Rave (00476), Pallas (00296), Monet (00295), Pares white cos (00224), Soreksari taj-tajta (00260), Sommersliger (00455), Yvea (00454), Місцевий Болгарія (00462), Місцевий Китай (00315), Місцевий Індія (00463), Місцевий Румунія (00250), Sorpan, Московський парниковий, Новогодній, Берлінський жовтий, Апушка, Ольжич, Годар, Золотий шар, Сніжинка, Наймит, Погонич, Amish deer longue, Tango, Big Boston, May Queen, Sucrine, Oak leaf, Lentilina
	найвне	9	Commodore, Pirat	De snatra Taliões (00440), Raine de Maj (00437), Batch (00461), Лолло Росса (00316), Дивограй, Шар малиновий, Зорепад, Смуглянка, Flame, Cimmeron, Red Batavian, Sunsent, Iceberg

Продовження таблиці

Ознаки	Ступені вияву ознак	Коди	Сорти-еталони	Сортозразки світової селекції із колекції Національного центру генетичних ресурсів рослин України (у дужках – № каталогу НЦГРРУ), ринкові сорти та сорти вітчизняної селекції
21. Листок: інтенсивність антоціанового забарвлення VG 2, 3	дуже слабка	1	Chicon de Chrenntes Muranta, Rumina	Raine de Maj (00437), Batsch (00461), May Queen, Iceberg
	слабка	3	Du bon jardinier	Дивограй, Зорепад
	помірна	5	Troncadego a graine noire	Шар малиновий, Flame
	сильна	7	Amandine, Merveille des quatre saisons	De snatra Taliopes (00440), Лолло Росса (00316), Смуглянка, Cimmaton, Red Batavian
	дуже сильна	9	Little, Leprechaun, Revolution	Sunsent
22. Листок: поширення антоціанового забарвлення VG 2, 3	локалізоване	1	Muranta, Rumina	Raine de Maj (00437), Batsch (00461), Дивограй, Шар малиновий, Зорепад, Flame, May Queen, Red Batavian, Iceberg
	сущільне	2	Delicato, Liberty	De snatra Taliopes (00440), Лолло Росса (00316), Смуглянка, Cimmaton, Sunsent
23. Листок: тип поширення антоціанового забарвлення VG 2, 3	тільки дифузне	1	Amandine, Pirat, Sanguine	Raine de Maj (00437), Batsch (00461), Дивограй, Шар малиновий, Зорепад, Cimmaton, May Queen, Sunsent, Iceberg
	тільки плямами	2	Passion blonde a graine blanche, Unicorn	

Ознаки	Ступені виразу ознак	Коди	Сорти-еталони	Сортообрази світової селекції із колекції Національного центру генетичних ресурсів рослин України (у дужках – № каталогу НЦГРРУ), ринкові сорти та сорти вітчизняної селекції
	дифузне і плямами	3	Lovina, Rougette du Midi	De snatra Taliones (00440), Лолло Росса (00316), Смуглянка, Flame, Red Batavian
24. Листок: глянуватість з верхнього боку VG 2, 3	відсутня або дуже слабка	1	Du bon jardinier, Divina	La movla (00459), Zommerdiamant (00452), Місцевий Китай (00315), Новогодній, Amish deer longue
	слабка	3	Elsa, Fiorella	Budai Melegarit (00449), Attrantan (00249), Майський (00445), Королева Майови (00472), Helga (00291), Hanka (00471), Feritky (00471), Drumhead giallo (00299), Delta (00453), Dorian (00444), Rackeresztuz (00274), Larino (00438), Kreonio mir 95 (00302), №1100 (00239), Opravsky (00271), Kwiek (00458), Iveto (00446), Imprasad Hanson (00441), Isodor (00022), Vandrasky (00175), Romana rorogorana (00288), Rochanea (00442), Renate (00443), Raine de Maj (00437), Wenda (00261), Batch (00461), Sommersilger (00455), Місцевий Індія (00463), Московський парниковий, Берлінський жовтий, Ольжич, Годар, Шар малиновий, Смуглянка, Погонич, Oak leaf, Lentilina
	помірна	5	Feria, Sunrise	Banorat (00468), Strapatyn tuchlenletni (00273), Varte maraïhere (00435), Нептун (00208), Лолло Росса (00316), Кучерявець одеський (00040), Далає (00216), Grand Rapids (00473), Gigante Tucumana (00267), Merine (00220), Karaat (00195), Green solad Rave (00476), Pares white cos (00224), Soreksari taj-tajta (00260), Місцевий Румунія (00250), Anuska, Золотий шар, Сніжинка, Зорепад, Наймит, Flame, May Queen, Sucrine
	сильна	7	Ibis, Noisette	De snatra Taliones (00440), Hiber crep salatt regus (00204), Pallas (00296), Monet (00295), Yvea (00454), Місцевий Болгарія (00462), Sopran, Дивограй, Tango, Big Boston, Cimmaron, Red Batavian, Sunsent, Iceberg

Продовження таблиці

Ознаки	Ступені вияву ознак	Коди	Сорти-еталони	Сортозразки світової селекції із колекції Національного центру генетичних ресурсів рослин України (у дужках – № каталогу НЦГРРУ), ринкові сорти та сорти вітчизняної селекції
25. (*) QN	Листок: пухир-частіть VG 2, 3	1	Donia, Frill-blond	№1100 (00239), Isodor (00022), Місцевий Китай (00315), Місцевий Румунія (00250), Ольжич, Годар, Золотий шар, Tango, May Queen, Oak leaf
	слабка	3	Fiorella, Minas	Banorat (00468), Королева Майови (00472), Helga (00291), Hanka (00471), Ferlicky (00471), Delta (00453), Dorian (00444), De snatra Taliones (00440), La movla (00459), Kreonio nr 95 (00302), Opravsky (00271), Kwiek (00458), Romana rogorogana (00288), Renate (00443), Raine de Maj (00437), Zommerdiamant (00452), Негтун (00208), Hiber crep salatt regus (00204), gigante Tucumana (00267), Pallas (00296), Monet (00295), Pares white cos (00224), Sommersilger (00455), Смуглянка, Погонич, Amish deer longue, Cimmaron
	помірна	5	Commodore	Budai Melegaut (00449), Attrantian (00249), Drumhead geloev (00299), Rackeresztuz (00274), Larino (00438), Iveto (00446), Imprasad Hanson (00441), Vandrasky (00175), Strapatyn tuchlenletni (00273), Wenda (00261), Varte maraihere (00435), Batch (00461), Merine (00220), Soreksan taj-tajta (00260), Sopran, Московський парниковий, Алушка, Дивограй, Шар малиновий, Сніжинка, Зорепад, Flame, Red Batavian, Sucrine
	сильна	7	Blonde de Paris, Smile	Майський (00445), Rochanea (00442), Кучерявець одеський (00040), Дяляе (00216), Караат (00195), Green solad Rave (00476), Yvea (00454), Місцевий Болгарія (00462), Місцевий Індія (00463), Берлінський жовтий, Наймит, Big Boston, Sunsent, Iceberg, Lentilina
	дуже сильна	9	Blonde de Doulon	Лолло Росса (00316), Grand Rapids (00473)
26. QN	Листок: пухирі за розміром	3	Dorre de printemps	Лолло Росса (00316), Дяляе (00216), Hiber crep salatt regus (00204), Green solad Rave (00476), Monet (00295), Pares white cos (00224), Yvea (00454), Місцевий Болгарія (00462), Tango

Ознаки	Ступені вияву ознак	Коди	Сорти-еталони	Сортотразки світової селекції із колекції Національного центру генетичних ресурсів рослин України (у дужках – № каталогу НЦГРРУ), ринкові сорти та сорти вітчизняної селекції
VG 2, 3	середні	5	Dustin, Sunrise	Budai Melegadut (00449), Vanorat (00468), Attrantian (00249), Майський (00445), Королева Майови (00472), Ferticky (00471), Drumhead geloev (00299), Delta (00453), Dorian (00444), Rackersztuz (00274), Kreonio nir-95 (00302), Opavsky (00271), Imprasad Hanson (00441), Strapatyn tuchlenletni (00273), Romana rorogorana (00288), Rochanea (00442), Renate (00443), Raine de Maj (00437), Zommerdiamant (00452), Wenda (00261), Varte maraihere (00435), Batch (00461), Кучерявець одеський (00040), Hiber crep salatt regus (00204), Grand Rapids (00473), Gigante Tuscumana (00267), Karaat (00195), Soreksari taj-tajta (00260), Місцевий Індія (00463), Московський парниковий, Новогодній, Берлінський жовтий, Ольжич, Дивограй, Шар малиновий, Золотий шар, Сніжинка, Зорепад, Смуглянка, Наймит, Погонич, Сімгарон, Red Batavian, Iceberg, Lentilina
	великі	7	Fiorella, Mas-silia	Helga (00291), Hanka (00471), De snatra Taliones (00440), Larino (00438), La movla (00459), Kwiek (00458), Iveto (00446), Vandrasky (00175), Нептун (00208), Merine (00220), Pallas (00296), Sommersilger (00455), Soprano, Anuska, Годар, Flame, Amish deer longue, Big Boston, May Queen, Sunsent, Sucrine
26. QN	малі	3	Dorre de printemps	Лолло Росса (00316), Далюка (00216), Hiber crep salatt regus (00204), Green solad Rave (00476), Monet (00295), Pares white cos (00224), Увеа (00454), Місцевий Болгарія (00462), Tango
Листок: пухи-рі за розміром VG 2, 3	середні	5	Dustin, Sunrise	Budai Melegadut (00449), Vanorat (00468), Attrantian (00249), Майський (00445), Королева Майови (00472), Ferticky (00471), Drumhead geloev (00299), Delta (00453), Dorian (00444), Rackersztuz (00274), Kreonio nir-95 (00302), Opavsky (00271), Imprasad Hanson (00441), Strapatyn tuchlenletni (00273), Romana rorogorana (00288), Rochanea (00442), Renate (00443),

Продовження таблиці

Ознаки	Ступені вияву ознак	Коди	Сорти-еталони	Сортозразки світової селекції із колекції Національного центру генетичних ресурсів рослин України (у дужках – № каталогу НЦГРРУ), ринкові сорти та сорти вітчизняної селекції
				Raine de Maj (00437), Zommerdiamant (00452), Wenda (00261), Varte maraïhere (00435), Batch (00461), Кучерявець одеський (00040), Hiber crep salatt regus (00204), Grand Rapids (00473), Gigante Tucumana (00267), Karaat (00195), Soreksari taj-tajta (00260), Місцевий Індія (00463), Московський парниковий, Новогодній, Берлінський жовтий, Ольжич, Дивограй, Шар малиновий, Золотий шар, Сніжинка, Зорепад, Смуглянка, Наймит, Погонич, Cimmeron, Red Batavian, Iceberg, Lentiina
	великі	7	Fiorella, Mas-silia	Helga (00291), Hanka (00471), De snatra Taliones (00440), Larino (00438), La movla (00459), Kwiek (00458), Iveto (00446), Vandrasky (00175), Нептун (00208), Merine (00220), Pallas (00296), Sommersilger (00455), Soprان, Anuska, Годар, Flame, Amish deer longue, Big Boston, May Queen, Sunsent, Sucrine
27. Листкова плас-тинка: хвиляс-тість краю VG 2, 3	відсутня або дуже слабка	1	Dustin, Man-ford	Budai Melegagut (00449), Vanorat (00468), Attrantan (00249), Майський (00445), Королева Майови (00472), Helga (00291), Hanka (00471), Ferlicky (00471), Drumhead gelloev (00299), Delta (00453), Dorian (00444), De snatra Taliones (00440), Rackerstuz (00274), La movla (00459), Kreonio nir 95 (00302), №1100 (00239), Opavsky (00271), Kwiek (00458), Iveto (00446), Isodor (00022), Vandrasky (00175), Strapatyn tuchlenletni (00273), Romana rorogorana (00288), Renate (00443), Raine de Maj (00437), Wenda (00261), Varte maraïhere (00435), Batch (00461), Нептун (00208), Далюе (00216), Gigante Tucumana (00267), Merine (00220), Karaat (00195), Pallas (00296), Soreksari taj-tajta (00260), Sommersilger (00455), Місцевий Болгарія (00462), Місцевий Китай (00315), Місцевий Румунія (00250), Московський парниковий, Ольжич, Годар, Смуглянка, Наймит, Погонич, Amish deer longue, Big Boston, Cimmeron, May Queen, Sucrine

Ознаки	Ступені вияву ознак	Коди	Сорти-еталони	Сортозразки світової селекції із колекції Національного центру генетичних ресурсів рослин України (у дужках – № каталогу НЦГРРУ), ринкові сорти та сорти вітчизняної селекції
	слабка	3	Commodore, Sunrise	Zommerdiamant (00452), Берлінський жовтий, Апушка
	помірна	5	Noisette, Pentared	Rochanea (00442), Pares white cos (00224), Sorgran
	сильна	7	Calmar, In- victa	Larino (00438), Кучерявець одеський (00040), Grand Rapids (00473), Green solad Rave (00476), Yvea (00454), Місцевий Індія (00463), Дивограй, Сніжинка, Flame, Red Batavian, Iceberg
	дуже сильна	9	Lollo rossa, Madison	Imprasad Hanson (00441), Лолло Росса (00316), Нібер сгеп салатт regus (00204), Monet (00295), Шар малиновий, Золотий шар, Зорепад, Tango, Sunsent, Lentilina
28. QL	відсутні	1	Verpia	Budai Melegagut (00449), Королева Майови (00472), Hanka (00471), Drumhead gelloev (00299), Delta (00453), Rackeresztuz (00274), Rochanea (00442), Zommerdiamant (00452), Vatch (00461), Далеое (00216), Karaat (00195), Pallas (00296), Sommersilger (00455), Місцевий Індія (00463), Московський парниковий, Смуглянка, Погонич, Amish deer longue, Sucrine
	наявні	9	Calmar, Gloire du Dauphine, Unicum	Майський (00445), Strapatun tychlenletni (00273), Varte maraihere (00435), Vanorat (00468), Attrantion (00249), Dorian (00444), Larino (00438), La movla (00459), Kreonio nir-95 (00302), №1100 (00239), Opravsky (00271), Iveto (00446), Imprasad Hanson (00441), Isodor (00022), Vandrasky (00175), Renate (00443), Varte maraihere (00435), Helga (00291), Kwiek (00458), Romana rogororana (00288), Wenda (00261), Ferlicky (00471), De snatra Taliones (00440), Raine de Maj (00437), Нептун (00208), Кучерявець одеський (00040), Hiber sгep салатт regus (00204), Grand Rapids (00473), Gigante Tucumana (00267), Merine (00220), Green solad Rave (00476), Monet (00295), Pares white cos (00224), Soreksari taj-tajta (00260), Yvea (00454).

Продовження таблиці

Ознаки	Ступені вияву ознак	Коди	Сорти-еталони	Сортотразки світової селекції із колекції Національного центру генетичних ресурсів рослин України (у дужках – № каталогу НЦГРРУ), ринкові сорти та сорти вітчизняної селекції
29. Листкова пластинка: глибина розсіченості краю верхівки VG 2, 3	мілкі	3	Pentared, Unicum	Місцевий Болгарія (00462), Місцевий Китай (00315), Місцевий Румунія (00250), Лолло Росса (00316), Сорпан, Новогодній, Берлінський жовтий, Апуска, Ольжич, Дивограй, Годар, Шар малиновий, Золотий шар, Сніжинка, Зорепад, Наймит, Flame, Tango, Big Boston, Cinnamon, May Queen, Red Batavian, Sunsent, Iceberg Banorat (00468), Attrantan (00249), Майський (00445), Helga (00291), Ferlicky (00471), Dorian (00444), De snatra Taliones (00440), L.arino (00438), La movla (00459), Kreonio nr 95 (00302), №1100 (00239), Opavsky (00271), Kwiek (00458), Iveto (00446), Isodor (00022), Vandrasky (00175), Strapatyn tychlenletni (00273), Romana rorogorana (00288), Renate (00443), Raine de Maj (00437), Wenda (00261), Varte maraihere (00435), Нептун (00208), Grand Rapids (00473), gigante Tucumana (00267), Merine (00220), Green solad Rave (00476), Pares white cos (00224), Soreksari taj-tajta (00260), Yvea (00454), Місцевий Болгарія (00462), Місцевий Китай (00315), Місцевий Румунія (00250), Сорпан, Новогодній, Берлінський жовтий, Апуска, Ольжич, Дивограй, Годар, Сніжинка, Зорепад, Наймит, Flame, Big Boston, Cinnamon, May Queen, Sunsent, Iceberg
	помірні	5	Ithaca Great Lakes	Imprasad Hanson (00441), Лолло Росса (00316), Кучерявець одеський (00040), Шар малиновий, Red Batavian, Sunsent
29. Листкова пластинка: глибина розсіченості краю верхівки VG 2, 3	глибокі мілкі	7 3	Lagon, Monet Pentared, Unicum	Monet (00295), Золотий шар, Tango Banorat (00468), Attrantan (00249), Майський (00445), Helga (00291), Ferlicky (00471), Dorian (00444), De snatra Taliones (00440), L.arino (00438), La movla (00459), Kreonio nr 95 (00302), №1100 (00239), Opavsky (00271), Kwiek (00458), Iveto (00446), Isodor (00022), Vandrasky (00175), Strapatyn tychlenletni (00273), Romana rorogorana (00288), Renate (00443), Raine de Maj (00437), Wenda (00261),

Ознаки	Ступені вияву ознак	Коди	Сорти-еталони	Сортообрази світової селекції із колекції Національного центру генетичних ресурсів рослин України (у дужках – № каталогу НЦГРРУ), ринкові сорти та сорти вітчизняної селекції
				<p>Varte maraihere (00435), Нептун (00208), Grand Rapids (00473), Gigante Tucumana (00267), Merine (00220), Green solad Rave (00476), Pares white cos (00224), Soreksari taj-tajta (00260), Yvea (00454), Місцевий Болгарія (00462), Місцевий Китай (00315), Місцевий Румунія (00250), Sorgran, Новогодній, Берлінський жовтий, Anuska, Ольжич, Дивограй, Годар, Сніжинка, Зорепад, Наймит, Flame, Big Boston, Cimmeron, May Queen, Sunsent, Iceberg</p> <p>Imprasad Hanson (00441), Лолло Росса (00316), Кучерявець одеський (00040), Шар малиновий, Red Batavian, Sunsent</p> <p>Monet (00295), Золотий шар, Tango</p>
30. Листкова пластинка: ступінь розсіченості краю верхівки VG 2, 3	помірні глибокі обрідно	5 7 3	Ithaca Great Lakes Lagon, Monet Maravilla de Verano	<p>Banorat (00468), Attrantan (00249), Майський (00445), Helga (00291), Ferlicky (00471), Dorian (00444), De snatra Taliones (00440), La movla (00459), Kreonio nir 95 (00302), №1100 (00239), Opravsky (00271), Kwiek (00458), Iveto (00446), Isodor (00022), Vandrasky (00175), Strapatyn rychlenletni (00273), Romana rogorana (00288), Raine de Maj (00437), Wenda (00261), Varte maraihere (00435), Нептун (00208), Gigante Tucumana (00267), Merine (00220), Pares white cos (00224), Soreksari taj-tajta (00260), Yvea (00454), Місцевий Румунія (00250), Sorgran, Новогодній, Берлінський жовтий, Anuska, Ольжич, Дивограй, Годар, Золотий шар, Сніжинка, Наймит, Flame, Big Boston, Cimmeron, May Queen, Red Batavian, Iceberg</p> <p>Larino (00438), Imprasad Hanson (00441), Renate (00443), Кучерявець одеський (00040), Grand Rapids (00473), Green solad Rave (00476), Monet (00295), Місцевий Болгарія (00462), Місцевий Китай (00315), Шар малиновий</p>
	помірно	5	Calmar, De Pierre, Benite	

Продовження таблиці

Ознаки	Ступені вияву ознак	Коди	Сорти-еталони	Сортозразки світової селекції із колекції Національного центру генетичних ресурсів рослин України (у дужках – № каталогу НЦГРРУ), ринкові сорти та сорти вітчизняної селекції
	часто	7	Grand Rapids, Ithaca, Great Lakes	Лолло Росса (00316), Зорепад, Tango
	дуже часто	9	Locarno, Madison	
30. Листкова плас-тинка: ступінь розсіченості краю верхівки VG 2, 3	обірно	3	Maravilla de Verano	Banorat (00468), Attrantap (00249), Майський (00445), Helga (00291), Fertlcky (00471), Dorian (00444), De snatra Taliones (00440), La movla (00459), Kreonio nir 95 (00302), №1100 (00239), Opravsky (00271), Kwiek (00458), Iveto (00446), Isodor (00022), Vandrasky (00175), Strapatyn tychlenletni (00273), Romana rogorana (00288), Raine de Maj (00437), Wenda (00261), Varte maraihere (00435), Нептун (00208), Gigante Tucumana (00267), Merine (00220), Pares white cos (00224), Soreksari taj-tajta (00260), Yuva (00454), Місцевий Румунія (00250), Сорпан, Новогодній, Берлінський жовтий, Апушка, Ольжич, Дивограй, Годар, Золотий шар, Сніжинка, Наймит, Flame, Big Boston, Cinnamon, May Queen, Red Batavia, Iceberg
	помірно	5	Calmar, De Pierre, Benite	Larino (00438), Imprasad Hanson (00441), Repate (00443), Кучерявець одеський (00040), Grand Rapids (00473), Green solad rave (00476), Monet (00295), Місцевий Болгарія (00462), Місцевий Китай (00315), Шар малиновий
	часто	7	Grand Rapids, Ithaca, Great Lakes	Лолло Росса (00316), Зорепад, Tango
	дуже часто	9	Locarno, Madison	

Ознаки	Ступені вияву ознак	Коди	Сорти-еталони	Сортообрази світової селекції із колекції Національного центру генетичних ресурсів рослин України (у дужках – № каталогу НЦПРРУ), ринкові сорти та сорти вітчизняної селекції
31. Тільки сорти з дрібною розсіченістю краю верхівки. Листкова пластинка: тип розсіченості VG 2, 3	1 синусоїдна (городчаста) 2 зубчаста	1 2	Gloire du Dauphine Calmar	
32. Листкова пластинка: жилкування VG 2, 3	невялоподібне	1	Donatella, Verpia, Xanadu	Майський (00445), Strapatyn yschlenletni (00273), Varte maraihere (00435), Banorat (00468), Attrantant (00249), Королева Майови (00472), Hanka (00471), Drumhead gelloev (00299), Delta (00453), Dorian (00444), Rackeresztuz (00274), Larino (00438), La movla (00459), Kreonio nir 95 (00302), №1100 (00239), Opravsky (00271), Iveto (00446), Imprasad Hanson (00441), Isodor (00022), Vandrasky (00175), Renate (00443), Zommerdiamant (00452), Varte maraihere (00435), Budai Melegagut (00449), Helga (00291), kwiiek (00458), Romana torogorana (00288), Wenda (00261), Ferlicky (00471), De snatra Taliomes (00440), Raine de Maj (00437), Batch (00461), Нептун (00208), Кучрявець одеський (00040), Дальяє (00216), Hiber creg salatt regus (00204), Grand Rapids (00473), Gigante Tucumana (00267), Merine (00220), Karaat (00195), Green solad Rave (00476), Pallas (00296), Monet (00295), Pares white cos (00224), Soreksari taj-tajta (00260), Sommerilger (00455), Yvea (00454), Місцевий Болгарія (00462), Місцевий Китай (00315), Місцевий Індія (00463), Місцевий Румунія (00250), Московський парниковий, Новогодній, Берлінський

Продовження таблиці

Ознаки	Ступені вияву ознак	Коди	Сорти-еталони	Сортотрази світової селекції із колекції Національного центру генетичних ресурсів рослин України (у дужках – № каталогу НЦГРРУ), ринкові сорти та сорти вітчизняної селекції
				жовтий, Апушка, Ольжич, Дивограй, Годар, Сніжинка, Смуглянка, Наймит, Погонич, Flame, Amish deer longue, Tango, Big Boston, Cinnamon, May Queen, Iceberg, Sucrine, Lentilina
	віялоподібне	2	Gloire du Dauphine, Losarno, Monet	Larino (00438), Лолло Росса (00316), Sopran, Шар малиновий, Золотий шар, Зорепад, Red Batavian, Sunsent
32. Листкова плас-тинка: жилкування VG 2, 3	невіялоподібне	1	Donatella, Verpia, Xanadu	Майський (00445), Strapatyn tyuchlenletni (00273), Varte maraihere (00435), Vaporat (00468), Attrantant (00249), Королева Майови (00472), Hanka (00471), Drumhead gelloev (00299), Delta (00453), Dorian (00444), Rackeresztuz (00274), Larino (00438), La movla (00459), Kreonio nir 95 (00302), №1100 (00239), Opravsky (00271), Iveto (00446), Imprasad Hanson (00441), Isodor (00022), Vandrasky (00175), Renate (00443), Zommerdiamant (00452), Varte maraihere (00435), Budai Melegagut (00449), Helga (00291), Kwiek (00458), Romana torogorana (00288), Wenda (00261), Ferlicky (00471), De snatra Taliopes (00440), Raine de Maj (00437), Batch (00461), Нептун (00208), Кучерявець одеський (00040), Дальяс (00216), Hiber crep salatt regus (00204), Grand Rapids (00473), Gigante Tucumana (00267), Merine (00220), Karaat (00195), Green solad Rave (00476), Pallas (00296), Monet (00295), Pares white cos (00224), Soreksari taj-tajta (00260), Sommersilger (00455), Yvea (00454), Місцевий Болгарія (00462), Місцевий Китай (00315), Місцевий Індія (00463), Місцевий Румунія (00250), Московський парниковий, Новогодній, Берлінський жовтий, Апушка, Ольжич, Дивограй, Годар, Сніжинка, Смуглянка, Наймит, Погонич, Flame, Amish deer longue, Tango, Big Boston, Cinnamon, May Queen, Iceberg, Sucrine, Lentilina

Ознаки	Ступені вияву ознак	Коди	Сорти-еталони	Сортообрази світової селекції із колекції Національного центру генетичних ресурсів рослин України (у дужках – № каталогу НЦГРРУ), ринкові сорти та сорти вітчизняної селекції
	віялоподібне	2	Gloire du Dauphine, Locarno, Monet	Larino (00438), Лолло Росса (00316), Sorpan, Шар малиновий, Золотий шар, Зорепад, Red Batavian, Sunsent
33. Пазушне гілкування VG 4	відсутнє або дуже слабе	1	Valmaine	Buda! Melegadut (00449), Vaporat (00468), Attrantian (00249), Майський (00445), Королева Майови (00472), Hanka (00471), Ferlicky (00471), Delta (00453), Dorian (00444), Rackersztuz (00274), Larino (00438), Kreonio nir 95 (00302), №1100 (00239), Opravsky (00271), Kwiek (00458), Iveto (00446), Imprasad Hanson (00441), Isodor (00022), Vandrasky (00175), Strapatyn tychlenletni (00273), Rochanea (00442), Renate (00443), Raine de Maj (00437), Zommerdiamant (00452), Wenda (00261), Varte maraithere (00435), Batch (00461), Лолло Росса (00316), Кучерявець одеський (00040), Grand Rapids (00473), Gigante Tuscumana (00267), Merine (00220), Karaat (00195), Green solad Rave (00476), Pallas (00296), Monet (00295), Pares white cos (00224), Sommersilger (00455), Yvea (00454), Місцевий Болгарія (00462), Місцевий Китай (00315), Місцевий Індія (00463), Ольжич, Дивограй, Годар, Шар малиновий, Золотий шар, Сніжинка, Зорепад, Смуглянка, Наймит, Погонич
	слабе	3	Aprilia, Sunrise	Helga (00291), La movla (00459), Далаяе (00216)
	помірне	5		Romana gorogorana (00288), Soreksari taj-tajta (00260)
	сильне	7	Riva	Drumhead gelloev (00299), De snatra Taliones (00440), Нептун (00208), Hiber srep salatt regus (00204)
	дуже сильне	9	Doncella	Місцевий Румунія (00250)

Продовження таблиці

Ознаки	Ступені вияву ознак	Коди	Сорти-еталони	Сортозразки світової селекції із колекції Національного центру генетичних ресурсів рослин України (у дужках – № каталогу НЦГРРУ), ринкові сорти та сорти вітчизняної селекції
34. QN Час збиральної стиглості MG 4	дуже ранній	1	Blond a couper ameloree	
	ранній	3	Attraction	Годар, Шар малиновий, Золотий шар, Сніжинка, Зорепад
	середній пізній	5 7	Newton Calmar	Дивоград, Смоглянка, Наймит, Погонич Ольжич
	дуже пізній	9	EI Toro	
	дуже ранній	1	Blonde a couper ame- lioree	Новогодній, Годар
35. (*) QN Час початку викидання квітконоса MG 5	ранній	3	Gotte a graine blanche	Берлінський жовтий, Апушка
	середній пізній	5 7	Sarella Hilde II	Дивоград, Шар малиновий, Золотий шар, Зорепад, Смоглянка, Наймит Ольжич, Сніжинка, Погонич
	дуже пізній	9	Erica, Kinemonte- pas, Rex	
	низька	3	Gotte a graine blanche	Delta (00453), Raine de Maj (00437), Wenda (00261), Годар
36. QN Рослина: за висотою (квітуча рослина) VG/MG 6	середня	5	Samourai	Budaï Melegagut (00449), Vanorat (00468), Attrantan (00249), Майський (00445), Королева Майови (00472), Helga (00291), Nanка (00471), Ferticky (00471), Drumhead geloev (00299), Dorian (00444), Rackeresztuz (00274), Larino (00438), La movla (00459), №1100 (00239), Opavsky (00271), Kwiek (00458), Iveto (00446),

Ознаки	Ступені вияву ознак	Коди	Сорти-еталони	Сортотразки світової селекції із колекції Національного центру генетичних ресурсів рослин України (у дужках – № каталогу НЦГРРУ), ринкові сорти та сорти вітчизняної селекції
				Isodor (00022), Vandrasky (00175), Strapatyn tuchlenletni (00273), Rochanea (00442), Renate (00443), Zommerdiamant (00452), Нептун (00208), Лолло Росса (00316), Hiber crep salatt regus (00204), Grand Rapids (00473), Gigante Tucumana (00267), Merine (00220), Karaat (00195), Pallas (00296), Pares white cos (00224), Місцевий Румунія (00250), Ольжич, Дивограй, Шар малиновий, Золотий шар, Сніжинка, Зорепад, Смоглянка, Наймит
37. Рослина: фас- ціація (під час цвітіння) VG 6	висока	7	Danilla, Hilde II	De snatra Taliones (00440), Kreonio nir 95 (00302), Imprasad Hanson (00441), Romana rorogorana (00288), Varite paraihere (00435), Batch (00461), Кучерявець одеський (00040), Даляое (00216), Green solad Rave (00476), Monet (00295), Soreksari taj-tajta (00260), Sommerstlger (00455), Місцевий Індія (00463), Місцевий Румунія (00250), Погонич Дивограй, Годар, Шар малиновий, Золотий шар, Сніжинка, Зорепад, Смоглянка, Наймит
38. Стебло: інтен- сивність фас- ціації (під час цвітіння) VG 6	відсутня наявна	1 9	Calmar, Ro- mance Gotte jaune d'or	Погонич
38. Стебло: інтен- сивність фас- ціації (під час цвітіння) VG 6	дуже слабка слабка помірна сильна	1 3 5 7	Gotte a graine blanche Verte mara- ichere Amadeus Gotte jaune d'or	Погонич
	дуже сильна	9	Chicon des Charentes	

4. Особливості технології вирощування насіння салату посівного

№ п/п	Технологічні прийоми
1.	Попередник – ячмінь, озима пшениця
2.	Основний обробіток ґрунту напівпаровий обробіток
2.1.	Лушення попередника у два сліди на глибину 16–18 см ППЛ 10–25
2.2.	Осіння культивуація на глибину 16–18 см ЧКУ-4
2.3.	Весняне боронування у два сліди ШБ-2,5
2.4.	Весняна культивуація ЧК-4
3.	Удобрення $N_{90}P_{90}K_{90}$
4.	Підготування насіння до сівби
4.1.	Відбір насіння, калібрування: ширина 1,3–1,7; довжина 0,6–0,8 мм
4.2.	Сівба сівалкою СО-4,2 ширина захвату 5,4 м
4.3.	Норма висіву 5 кг/га
4.4.	Глибина посіву 2–3 см; 1,5–2 см
4.5.	Коткування ЗККШ-6
5.	Догляд за посівами
5.1.	Боронування ЗБП-0,6А або ЗОР-0,7/проріджування
5.2.	Міжрядний обробіток КОР-4,2 та УСМК-5,4Б
6.	Зрошення ДДА-100 МА, КИ-50 «Волжанка» 300 м протягом 1,5 год
7.	Збирання врожаю комбайном ЕМ-11 та ММТ-1 та вручну
8.	Обмолот комбайном або вручну
9.	Просушування
10.	Очищення на машині «Суперпеткус»

ВИСНОВКИ

За період багаторічних досліджень розроблено методику-класифікатор оцінки генотипів на відмінність, однорідність і стабільність кількісних і якісних ознак різновидів салату посівного, ботанічний таксон яких відноситься за класифікаційними морфологічними ознаками до родини Айстрових.

Створення методики-класифікатора дозволить прискорити оцінку колекційного матеріалу близькородинних рослин та виявити кластерні ознаки для цілей селекційного процесу.

Широкий уніфікований класифікатор відображає ознаки рослин впродовж періоду вегетації, морфологічні, біологічні, фенологічні властивості, комбінаційну здатність, коефіцієнти агрономічної стабільності прояву ознак та їхніх ступенів, ураження хворобами та шкалу групування зразків, а також господарсько-цінні характеристики.

Другий розділ методики-класифікатора включає методику проведення експертизи сортів рослин на відмінність, однорідність і стабільність, яка дозволяє визначити параметри оцінки та групування сортів на ВОС.

Подано оновлені сорти-еталони для Таблиці ознак Методики та характеристику морфолого-ідентифікаційних ознак світової колекції і вітчизняного сортименту салату посівного.

Висвітлено особливості технології вирощування насіння салату посівного.

БІБЛІОГРАФІЧНІ ПОСИЛАННЯ

1. Барабаш О. Ю., Хаджиматов В. А., Гаценко С. В., Лещук Н. В. та ін. Атлас морфологічних ознак салату посівного *Lactuca sativa* L. К.: Фенікс 2010. 76 с.
2. Дидів О. Й., Дидів І. В., Лещук Н. В., Позняк О. В. Порівняльна оцінка господарсько-цінних ознак сортів салату посівного (*Lactuca sativa* var. *secalina* L.) в умовах західного регіону України. *Науковий вісник Національного університету біоресурсів і природокористування України*. Серія «Агрономія». 2013. Вип. 183, ч. 1. С. 224–228.
3. Кондратенко С. І., Молчанов Е. В., Михайлін В. І., Гарт О. Ю. Оцінка перспективних зразків салату посівного за комплексом біохімічних показників *Овочівництво України*. *Наукове забезпечення і резерви збільшення виробництва товарної продукції та насіння*: Збірник тез міжнародної науковопрактичної конференції. Харків: ІОБ НААН. 2012. С. 43–44.
4. Корнієнко С. І., Кондратенко С. І., Ткалич Ю. В., Горова Т. К., Митенко І. М., Баштан Н. О., Лещук Н. В. та ін. Методика-класифікатор проведення експертизи сортів рослин на відмінність, однорідність і стабільність (ВОС) салату посівного *Lactuca sativa* L. Харків. 2015. 56 с.
5. Корнієнко С. І., Хареба О. В., Кондратенко С. І., Повлін І. Є., Горова Т. К. Мінливість біологічних і морфологічних ознак однорічних малопоширених видів овочевих рослин родини Айстрові (*Asteraceae* Dumort.). *Селекція і насінництво*. 2017. Вип. 112. С. 171–182.
6. Лещук Н. В., Орленко Н. С., Симоненко Н. В., Хареба О. В. Визначення критеріїв відмінності, однорідності та стабільності нових сортів салату ромен *Lactuca sativa* var. *longifolia* L. *Plant Varieties Studying and Protection*. 2018. Т. 14, №4. С. 339–346.
7. Позняк А. В., Чабан Л. В., Маленко А. Н., Кривець Д. О. Создание и внедрение в производство сортов малораспространенных овощных и пряновкусовых растений, адаптированных к современным технологиям выращивания. *Вісник Сумського національного аграрного університету*. Серія «Агрономія і біологія». 2006. Вип.11/12. С. 46–49.
8. Позняк О. В., Ткалич Ю. В. Створення та впровадження новітнього вітчизняного сортименту овочевих рослин у контексті інноваційно-інвестиційного розвитку агропродовольчої сфери (на прикладі салату посівного). *Організаційноекономічний механізм реалізації стратегічних напрямів розвитку агропродовольчої сфери*: матеріали Міжнародної наук. -практ. конф., присвяч. 198-річ. ХНАУ ім. В.В. Докучаєва (2 жовтня 2014). Харків, 2014. С. 137–140.
9. Позняк О. В., Лещук Н. В. Аналіз морфологічних ознак сортів салату посівного селекції Дослідної станції «Маяк» ІОБ НААН у контексті розширення бази вітчизняних сортів-еталонів в експертизі на ВОС-тест. *Овочівництво України*. *Наукове забезпечення і резерви збільшення виробництва товарної продукції та насіння*: Збірник тез Міжнар. наук. -практ. конф. (26 липня 2012 р., м. Харків). Харків, 2012. С. 83–86.
10. Позняк О. В. Малопоширені різновидності і типи салату посівного (*Lactuca sativa* L.) як об'єкт селекції в Україні. *Сучасне овочівництво: освіта, наука та інновації*: тези наук. -практ. конф. присвяченої 80-річчю від дня народження видатного вченого-овочівника, Заслуженого працівника вищої школи України, доктора с.-г. наук, професора, академіка НААН та АН ВШ України Барабаша О. Ю. (13–14 грудня 2012 р., м. Київ). Вінниця, 2012. С. 193–195.
11. Позняк О. В., Лещук Н. В. Різновиди салату посівного (*Lactuca sativa* L.). *Інформаційний листок*. 2012. 6 с.
12. Ткалич Ю. В., Позняк О. В. Стан та перспективи селекції салату посівного (*Lactuca sativa* L.) на Дослідній станції «Маяк» ІОБ НААН у контексті інноваційного розвитку вітчизняного овочівництва. *Вісник Стену*. 2014. Вип. 11. С. 85–91.

13. Ткалич Ю. В. Створення сучасного сортименту салату посівного, стійкого до підвищених температур і посухи, методами традиційної селекції та індукованого мутагенезу Практичні і теоретичні аспекти сучасного овочівництва. *Матеріали всеукраїнської науково-практичної конференції, присвяченої 40-річчю від дня заснування Дослідної станції «Маяк» Інституту овочівництва і баштанництва НААН (25 квітня 2014 р., с. Крути, Чернігівська обл.)*. Ніжин, 2014. С. 121–123.

14. Хареба О. В., Горова Т. К., Кондратенко С. І., Ткалич Ю. В. Зональна мінливість урожайності салату посівного листового (*Lactuca sativa* var. *secalina* L.) сорту 'Сніжинка'. *Вісник Уманського НУС*. 2018. №2. С. 52–57.

15. Bowring, J.D.C. The identification of varieties of lettuce. *Journal of the National Institute of Agricultural Botany*. 1969. Iss.11. P. 499–520.

16. Casallo, A., Sobrino, E., Variedades de Hortalizas Cultivadas en Espaca. Ministerio de Agricultura, Manuales Tіcnicos A29, Madrid.1965. pp. 257–285.

17. Christensen, I. Sallatssorternas morfologi enligt UPOV. Swedish University of Agricultural Sciences, Research Information Centre, Alnarp Trgdgaards 190, 1980.

18. Lebeda, A., Kristkova, E., EUCARPIA Leafy Vegetables «99». Proceedings of the Eucarpia Meeting on Leafy Vegetables Genetics and Breeding, Olomouc, June 1999, Palacky University.

19. Rodenburg, C. M., et al. Varieties of lettuce. An international monograph. Instituut voor de Veredeling van Tuinbouwgewassen (IVT), Wageningen, NL, 1960. 228 pp.

ДОДАТКИ

Схема 1. Ботанічна класифікація роду *Lactuca* L.

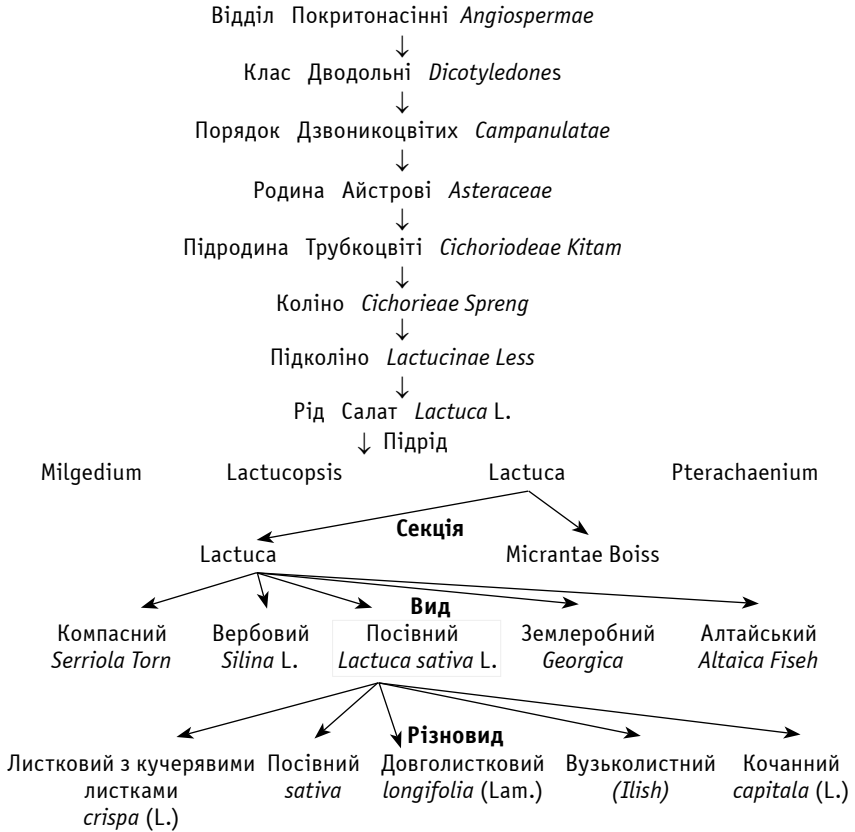
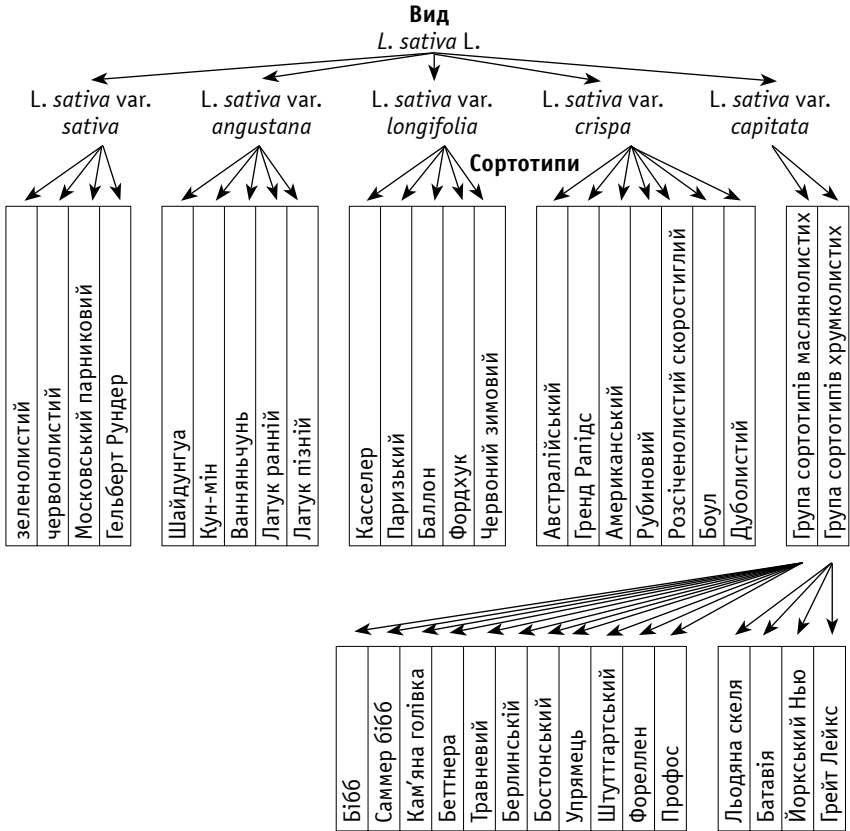


Схема 2. Ботанічна класифікація роду *Lactuca* L.



Наукове видання

**Кондратенко С. І., Могильна О. М., Хареба О. В., Лещук Н. В.,
Хареба В. В. та ін.**

**МЕТОДИКА-КЛАСИФІКАТОР
ПРОВЕДЕННЯ ЕКСПЕРТИЗИ СОРТІВ САЛАТУ ПОСІВНОГО (*Lactuca sativa* L.)
НА ВІДМІННІСТЬ, ОДНОРІДНІСТЬ І СТАБІЛЬНІСТЬ**

Друге видання

Затверджено до друку Вченою радою Інституту овочівництва і баштанництва НААН,
протокол № 12 від 23 грудня 2019 р. та Вченою радою Українського інституту експертизи
сортів рослин, протокол № 10 від 18 грудня 2019 року.

Автори: С. І. Кондратенко, канд. біол. наук, ст. наук. співр.,
О. М. Могильна, канд. с.-г. наук, ст. наук. співр.,
О. В. Хареба, доктор с.-г. наук, ст. наук. співр.,
Н. В. Лещук, канд. с.-г. наук, ст. наук. співр.,
В. В. Хареба, доктор с.-г. наук,
О. В. Куц, доктор с.-г. наук, ст. наук. співр.,
Ю. В. Ткалич, канд. с.-г. наук,
Л. А. Терьохіна, канд. с.-г. наук, ст. наук. співр.,
І. М. Митенко, канд. с.-г. наук,
Н. О. Баштан, канд. с.-г. наук,
О. В. Позняк, мол. наук. співр.

Рецензенти: доктор с.-г. наук Самовол О. П.,
доктор с.-г. наук Кузнєцова І. В.,
доктор с.-г. наук, професор Улянич О. І.

Формат 60×84 1/8. Папір офсетний
Друк офсетний. Гарнітура SchoolBook
Ум. друк. арк. Обл.-вид. арк.
Наклад 40 прим. Зам. №

Віддруковано з оригіналів замовника
ФОП Корзун Д. Ю.

Видавець ТОВ «ТВОРИ»
Свідоцтво про внесення суб'єкта видавничої справи до
Державного реєстру видавців, виготовлювачів і розповсюджувачів
видавничої продукції серія ДК № 6188 від 18.05.2018 р.
21027, м. Вінниця, вул. Келецька 51а, прим. 143.
Тел.: (0432) 69-67-69, 603-000
e-mail: info@tvoru.com.ua
<http://www.tvoru.com.ua>

