

De sectie *Corylifolii* Lindl. en verwanten van het genus *Rubus* L. in Nederland

Bram (A.) van de Beek (Petenbos 8, 3904 BN Veenendaal; e-mail: beekavd@xs4all.nl)

De sectie *Corylifolii* Lindl. en verwanten van het genus *Rubus* L. in Nederland

In het kader van het voorbereiden van de checklist van de Nederlandse bramen was er dringend behoefte aan een herziening van de sectie *Corylifolii* Lindl.. Dit artikel voorziet daarin. De volgende nieuwe taxa werden beschreven:

- Nieuwe sectie: *Subidaei* (Focke) A.Beek. Omdat de *Subidaei* in een andere verhouding staan tot *R. caesius* dan de sectie *Corylifolii*, is het voor deze groep soorten beter deze van de *Corylifolii* af te splitsen en hiervoor een afzonderlijke sectie te creëren.
- Nieuwe namen van series: serie *Clivicola* A.Beek, ter vervanging van de incorrecte naam *Subsylvatici* (Focke) Focke (1914), non Boulay (1895); serie *Viatici* A.Beek, ter vervanging van de incorrecte naam *Subthyrsoidei* (Focke) Focke, non Hallier & R. Wohlfahrt (1892).
- Nieuwe serie: *Ferociores* A.Beek, waarbij soorten met een rijk beklierde bloeiwijze worden afgesplitst van de serie *Clivicola*.
- Nieuwe soorten: *Rubus schippereri* A.Beek; *R. paludosus* A.Beek; *R. favillatus* A.Beek; *R. luticola* A.Beek.

Verder werd de identiteit van *R. corylifolius* Sm., en daarmee samenhangend de infragenerische taxa waarvan deze het type is, vastgesteld. Er werd een lectotype aangewezen ter vervanging van het eerder aangewezen neotype.

The section *Corylifolii* Lindl. and relatives of the genus *Rubus* L. in the Netherlands

This article presents results of an investigation of the genus *Rubus* sect. *Corylifolii* in the Netherlands. Some new taxa are described:

- New section: *Subidaei* (Focke) A.Beek. Because the *Subidaei* have a different relation to *R. caesius* than the section *Corylifolii*, an independent status must be preferred.
- New names of series: series *Clivicola* A.Beek, replacing the incorrect name *Subsylvatici* (Focke) Focke (1914), non Boulay (1895); series *Viatici* A.Beek, replacing the incorrect name *Subthyrsoidei* (Focke) Focke, non Hallier & R. Wohlfahrt (1892).
- New series: *Ferociores* A.Beek, splitting off from the series *Clivicola* plants with a very glandular inflorescence.
- New species: *Rubus schippereri* A.Beek; *R. paludosus* A.Beek; *R. favillatus* A.Beek; *R. luticola* A.Beek.

Further, the identity of *R. corylifolius* Sm., and consequently the infrageneric taxa for which it is the type species, is clarified. *Rubus corylifolius* is validly published by Smith in *English Botany* 715 by reference to earlier descriptions. He accepts the taxon and his remark on an intended publication refers to an image, not to the acceptance of the species. The only indisputable reference in his protologue is to Schmidel's *Icones*. The picture in this work can serve as a lectotype which must replace the neotype that Weber selected. This picture resembles *R. lobatidens*, but is not identical. The depicted plant is clearly a member of the *Sepincoli* sensu Weber (non Focke, because Weber excludes the type, *R. dumetorum* Weihe, from his *Sepincoli*). Thus the correct name of the *Sepincoli* sensu Weber must be *Corylifolii* (Lindl.) Focke.

Het genus *Rubus* L. geldt binnen de Europese flora als een van de moeilijkste genera. Veel botanici wagen zich er niet aan. Dat geldt in nog sterkere mate voor de sectie

Corylifolii Lindl. en de andere taxa die verwantschap met *Rubus caesius* L. vertonen. De enige monografie over het genus *Rubus* in Nederland die tot nu toe verschenen is, die van Beijerinck¹, laat deze sectie buiten beschouwing. Reichgelt² spreekt van ‘een onontwarbare reeks van vormen, bestaande uit bastaarden van *R. caesius* L. met andere soorten uit het ondergeslacht *Rubus* en met *R. idaeus* L., benevens terugkruisingen en splitsingsprodukten, die slechts voor een klein gedeelte enigszins stabiel geworden zijn.’

Het nieuwe *Rubus*-onderzoek dat zich vanaf de jaren '70 van de vorige eeuw in Europa heeft ontwikkeld heeft echter duidelijk gemaakt dat er ook binnen de *Corylifolii* wel degelijk goed herkenbare taxa te onderscheiden zijn, ook al is de variatiebreedte in de regel groter dan binnen de sectie *Rubus*, wat het onderzoek bemoeilijkt, evenals het voorkomen van primaire hybriden van *R. caesius* met andere soorten. Er is daarom nog steeds een achterstand in het onderzoek. Dat geldt zowel voor de beschrijving van soorten als voor de indeling van de secties. In de nieuwe bewerking van het genus proberen we deze achterstand voor Nederland zoveel mogelijk weg te werken. Dit artikel is daartoe een bijdrage.

I. De infragenerische taxa

A. Sectie *Subidaei* (Focke) A.Beek

Stat. nov. pro subsectione *Subidaei* (Focke) Hayek, Fl. Steierm. 835 (1909).

Weber³ deelt de sectie *Corylifolii* in in twee subsecties: *Subidaei* (Focke) Hayek en *Sepincoli* (Weihe ex Focke) Hayek. De eerste omvat de taxa die verwantschap van *Rubus caesius* L. met *R. idaeus* L. vertonen, de tweede die tussen *R. caesius* en de sectie *Rubus* in staan. Deze taxa zijn stabiele vormen die opgevat worden als soorten. Vanwege de verschillende verwantschappen is het beter om de beide taxa niet als subsecties van één sectie op te vatten, maar als twee zelfstandige secties. De ene groep beweegt zich immers in de richting van de sectie *Rubus*, de andere in de richting van het subgenus *Idaeobatus*. Het zijn twee clusters die zich in verschillende richtingen van *R. caesius* bewegen en daarom niet onder één taxon kunnen worden gebracht. Zo komen we tot vier secties: naast de secties *Rubus* en *Caesii* Lej. & Court. de beide intermediaire secties: *Corylifolii* Lindl. en *Subidaei* (Focke) A.Beek, welke laatste hier op het niveau van een zelfstandige sectie wordt gebracht.

B. De series van de sectie *Corylifolii* Lindl.

De sectie *Corylifolii* wordt voor Noordwest-Europa in navolging van Weber³ gewoonlijk ingedeeld in een zevental series, die min of meer analoog zijn aan de belangrijkste subsecties of series uit de sectie *Rubus*: *Suberectigeni* H.E.Weber, *Sepincoli* (Weihe ex Focke) E.H.L.Krause, *Subsilvatici* (Focke) Focke, *Subthyrsoidei* (Focke) Focke, *Subcanescentes* H.E.Weber, *Vestitusculi* H.E.Weber, *Subradulae* Watson en *Hystri-copses* H.E.Weber.

1. Serie *Corylifolii* (Lindl.) Focke, Syn. Rub. Germ. 1877: 387.

Allereerst zijn er op het niveau van series enkele nomenclatorische correcties nodig. Daartoe moet eerst de identiteit van *Rubus corylifolius* Sm. worden opgelost, die de typesoort van de *Corylifolii* is (ICN⁴ art. 22.6).

Weber³ heeft als type voor *Rubus corylifolius* de plaat in English Botany aangewezen. Deze is gepubliceerd in 1801⁵, na de publicatie van de soort in 1800. Dat is alleen geoorloofd als er geen lectotype kan worden gevonden. Zulk een lectotype is er wel.

Smith publiceerde *Rubus corylifolius* tweemaal in 1800. De ene publicatie is in de Flora Britannica 2: 542⁶, de andere in English Botany 715.⁷ De prent van *R. fruticosus* in English Botany is van 1 april 1800, de Flora is later in april verschenen.⁸ In de beschrijving van *R. fruticosus* L. in English Botany 715 zegt Smith, dat er nog een andere soort is (die hij dus aanneemt) en dat hij daarvan een afbeelding zal publiceren als *R. corylifolius*. Dit betreft een taxon dat Withering als variëteit van *R. fruticosus* heeft beschreven⁹, en dat Schmidel heeft weergegeven in zijn Icones.¹⁰ Aangezien Smith niet zegt welke variëteit van Withering hij bedoelt, is dit geen echte referentie. De verwijzing naar Schmidel is direct en volledig, die daardoor de validerende beschrijving van *R. corylifolius* Sm. is.

De prent en beschrijving van Schmidel¹⁰ zijn zo gedetailleerd, dat een gedroogde plant minder informatie zou geven. De prent lijkt op *Rubus lobatidens* H.E. Weber & Stohr, maar heeft bijvoorbeeld niet de opvallende rechte stekels van deze soort. In elk geval is het uitgesloten dat het om *R. pruinus* Arrh. of een van zijn naaste verwanten zou gaan, zoals Weber³ suggereert voor het type van *R. corylifolius*. Hoewel de prent van *R. corylifolius* in English Botany uit 1801 wel zo'n plant representeert, beantwoordt die niet aan de protoloog. Uit de verschillende publicaties van Smith blijkt, dat degenen die hem materiaal hebben gestuurd daar kennelijk mee hebben gerommeld en steeds weer andere gegevens aan hem deden toekomen. Het lijkt of Smith enkele van deze gegevens aan de beschrijving van Withering heeft toegevoegd, zoals de kleur van de vrucht ('fusco-sanguineus'), die echter niet met de rest van de protoloog klopt. De tekening van Schmidel heeft zwarte vruchten.

Er is geen herbariummateriaal van Schmidel te vinden, maar de gedetailleerde prent is daartoe ruim voldoende. Bijgevolg komen we tot de volgende typificering (Fig. 1):

Rubus corylifolius Sm., lectotype (hic design.): icon in Schmidel, Icon. Pl. I, 2. 1762.

Door deze typificering wordt tevens voorkomen dat de naam *Corylifolii* verbonden wordt aan de *Subidaei*, waarvan '*Corylifolii*' de correcte naam zou worden als *R. pruinus* of een van zijn naaste verwanten identiek zou zijn met *R. corylifolius*. De prent van Schmidel is ontegenzeggelijk een uitgesproken 'Corylifool' in de zin zoals we gewoon zijn deze op te vatten, en wel meer specifiek behorend tot de groep rond *R. lobatidens*.

Rubus corylifolius is niet alleen de typesoort van de sectie *Corylifolii* Lindl., Syn. Brit. Fl. Ed 2: 93 (1835), maar ook van de serie *Corylifolii* (Lindl.) Focke, Syn. Rub.



Fig. 1. Lectotype van *Rubus corylifolius* Sm. (Schmidel, Icon. Pl. I, 2. 1762). Foto: Bram van de Beek.

Germ. 387 (1877). De soort behoort tot de serie die Weber³ *Sepincoli* (Weihe ex Focke) E.H.L.Krause heeft genoemd. Weber plaatst *R. lobatidens* weliswaar in de *Suberectigeni*, maar de grijze kelkklippen en de neerliggende groei passen veeleer bij de *Sepincoli* zoals hij die beschrijft. Daar hoort ook *R. corylifolius* thuis. De naam *Sepincoli* is echter later¹¹ (1885) gepubliceerd dan de *Corylifolii* (1877), zodat de correcte naam van de serie *Corylifolii* (Lindl.) Focke is.

Er is nog een tweede reden waarom de naam *Sepincoli* niet correct is voor deze serie. De typesoort van de *Sepincoli* is *Rubus dumetorum* Weihe¹², welke niet tot de sectie *Corylifolii* kan worden gerekend, maar een nauw verwant taxon aan of waarschijnlijker een retrogressie naar *R. caesius* is (en vermoedelijk geen primaire hybride zoals Weber³ stelt) en daarom tot de sectie *Caesii* moet worden gerekend. Daar valt dus ook de serie *Sepincoli* onder, maar aangezien die sectie niet in series is onderverdeeld is de naam verder irrelevant. Dat resulteert in de volgende synonymie:

Rubus L. sectie *Caesii* Lej. Comp. Fl. Belg. 161. 1831 = sectie *Sepincoli* (Weihe ex Focke) E.H.L.Krause, Verh. Bot. Ver. Prov. Brandenb. 26: 12 (1885).

2. Series *Viatici* A.Beek en *Clivicola* A.Beek

Naast de problemen bij de serie *Corylifolii* is de naam *Subsilvatici* illegitiem vanwege het oudere homoniem van Boulay¹³ en die van de *Subthyrsoidei* vanwege de oudere *Subthyrsoidei* Hallier & Wohlfahrt.¹⁴ Omdat hier geen synoniemen beschikbaar zijn, moeten nieuwe namen gegeven worden:

***Rubus* sect. *Corylifolii* series *Viatici* A.Beek, nom. nov.**

pro series *Subsilvatici* (Focke) Focke, Bibl. Bot. 83, 2: 483 (1914) = Formenkreis *Subsilvatici* Focke 1902. 625, non *Subsilvatici* Boulay, Bull. Soc. Bot. France 42: 397 (1895).

Lectotype (Weber³): *Rubus nemorosus* Hayne & Willd.

***Rubus* sect. *Corylifolii* series *Clivicola* A.Beek, nom. nov.**

pro series *Subthyrsoidei* (Focke) Focke, Bibl. Bot. 83(2): 486 (1914) = Formenkreis *Subthyrsoidei* Focke, in Ascherson & Graebner, Syn. mittell-eur. Fl. 6: 625 (1903) non *Subthyrsoidei* Hallier & R. Wohlfahrt in: W.D.J. Koch's Syn. Deutsch. Schweiz. Flora 750 (1892).

Lectotype (Weber³): *Rubus gothicus* Frid. et Gelert. ex E.H.L.Krause.

3. *Rubus* sect. *Corylifolii* series *Ferociores* A.Beek, nov. ser.

Typus: *Rubus ferocior* H.E.Weber.

Turio aliquam aculeis fere aequalibus glandulis sparsis aliquam aculeis inaequalibus glandulis satis crebris; folia satis minute serrata; inflorescentia pyramidata vel subrotundata glandulis setisque crebris; antherae (saepe dense) pilosae.

Differt a serie *Viatici* A.Beek turione saepe glandulosiore et inflorescentia glandulis setisque crebris; a serie *Subradula* Watson turione minus glanduloso aculeis plerumque aequalioribus.

De indeling door Weber³ van de sectie *Corylifolii* als zodanig voldoet (buiten de *Subidaei*) grotendeels, met uitzondering van die van de serie *Viatici* die sterk heterogeen is. Aan de ene kant betreft het soorten die een weinig beklierde bladloot en vrij regelmatige stekels hebben en gegroepeerd zijn rond de typesoort van de *Viatici*, *Rubus nemorosus* Hayne. Aan de andere kant bevinden zich in deze serie soorten met zeer wisselend beklierde bladloot en meestal zwaar beklierde bloeiwijze, maar die niet de stabiele rijke bekliering zoals de *Subradulae* hebben. In dat opzicht vertonen ze een analogie met de series *Anisacanthi*, *Micantes* en *Grandifolii* in de sectie *Rubus*. Daarom verdient het de voorkeur om deze soorten van de serie *Viatici* af te splitsen in een eigen serie. De meest karakteristieke soort uit deze groep is

R. ferocior H.E. Weber, die we daarom als typesoort kiezen en waarvan we de naam van deze nieuwe serie afleiden.

Naast *Rubus ferocior* komt uit deze serie in Nederland ook *R. drenthicus* A. Beek & Meijer voor.

II. Nieuwe soorten en combinaties

A. Sectie *Subidaei* (Focke) A. Beek

De sectie *Subidaei* is in Nederland sterk vertegenwoordigd en goed onderzocht. Bij recent veldonderzoek in Oost-Groningen kwam echter op verschillende plaatsen een nieuw taxon te voorschijn dat opviel door de grote fraai roze bloemen. Er is slechts één andere roze bloeiende soort uit deze sectie bekend, *Rubus rosanthus* Lindeb. die echter geheel anders is. Naderhand bleek hetzelfde taxon al eerder verzameld te zijn, maar niet als zodanig herkend.

1. *Rubus schipperi* A. Beek nov. spec. | Roze purperbraam (Fig. 2).

Holotype: L, *Van de Beek 2000.819*, Ter Apel, Meebos, n.o. zijde, langs verharde fietspad, 8.8.2000.

Differt a *R. pruinoso* Arrh. petalis laete roseis antheris dense pilosis; a *R. rosantho* Lindeb. foliis maioribus latioribus et antheris dense pilosis.

Bladloot boogvormig tot neerliggend, 4–7 mm dik, kantig tot rondachtig, berijpt, (vrijwel) kaal of plaatselijk iets behaard, met 1–10 korte donkere klieren per 5 cm. Stekels 43–54 per internodium, sterk ongelijk, donker paarsbruin, naald- of priemvormig tot slank en afgeplat, met 1–2 mm brede voet, teruggeslagen, tot 3–6 mm lang. Steunblaadjes lijnvormig tot smal eirond, 8–12 mm lang, behaard en beklieerd. Bladsteel 7–10 cm lang, dun aanliggend behaard, met enkele klieren en 22–41 ongelijke teruggeslagen of deels iets gebogen stekels. Bladen 5-talig, aan de bovenzijde weinig tot duidelijk behaard, aan de onderzijde vooral op de nerven zwak tot dicht zacht behaard en vaak tevens dun viltig. Bladtanding iets onregelmatig, matig tot diep, niet tot duidelijk periodisch, met spitse (vrijwel) rechte tanden. Topblaadje 86–119 mm lang, breed eirond tot vrijwel cirkelrond, met uitgerande of hartvormige voet, geleidelijk tot vrij plotseling vrij toegespitst, vaak iets gelobd; breedte (71–)82–92% van de lengte. Lengte van het steeltje 26–33% van de lengte van het blaadje.

Bloeitak stompkantig of rond, dicht bezet met lange sterharen, met 0–3 kortgesteelde klieren per 5 cm. Stekels 2–35 per internodium, ongelijk, onregelmatig verdeeld, priem- of naaldvormig, teruggeslagen, tot 2–4 mm lang. Bloeiwijze onregelmatig piramidaal, afgerond of tuilvormig, tot dicht bij de top met grote vaak enkelvoudige bladen, met vooral naar boven toe (vrij) talrijke stekels, beklieerd. Zijtakken opstijgend, gebundeld of onder tot boven het midden gedeeld, de langste met 2–10 bloemen. Bloemsteeltjes 4–17 mm lang, viltig, met 10–>100 ongelijke klieren en soms klierstekels en 5–40 stekels. Kelkslippen afstaand tot opgericht, of soms aanvankelijk los teruggeslagen, viltig, met 0–100 tere klieren en 0–20 stekels. Kroonbladen breed eirond tot vrijwel cirkelrond, rozerood, 6–13 mm lang. Meeldraden langer dan de gewoonlijk roze, maar soms vrijwel gele stijlen. Helmhokken behaard. Vruchtbeginsels en vruchtbodem dicht viltig. Bloeitijd: eind juni tot augustus.

Naam — De soort is vernoemd naar W.W. Schipper, die aan het begin van de twintigste eeuw in Winschoten woonde en veel bramen verzameld heeft.



Fig. 2. *Rubus schipperii* A.Beek (Roze purperbraam). Bladloten (boven) en bloem (onder). Foto's: Bram van de Beek.

Hij kende een aantal basissoorten en determineerde de andere exemplaren als veelvoudige bastaarden. *Rubus schipperi* bevindt zich in zijn herbarium onder verschillende namen.

Standplaats — Gestoorde plaatsen van uiteenlopend karakter, zowel langs wegen als in bossen.

Gelijkende soorten — Door de combinatie van paarse stekels, rozerode bloemen en dicht behaarde helmhokken niet te verwarren.

Verspreiding — In Oost-Groningen vrij algemeen (volgens Schipper zeer algemeen), westwaarts verspreid tot in oostelijk Friesland. Verder net over de grens in het Emsland bij de oprit van de N401 naar de Autobahn 31 (eigen waarneming).

Kenmerkende exemplaren — L, coll. A. van de Beek, 2000.808, Boertange, Wollingboerweg, onderaan talud bij dijk, 7.8.2000; 2000.814, Sellingen, Zuid-Esweg, 7.8.2000; coll. W.W. Schipper, Winschoten 1924; coll. W.W. Schipper 24 juni, 10 juli en herfst 1923 ('zeer algemeen'); coll. Schipper, Winschoten 23.6.1913; GRO, D 2042, leg. W.W. Schipper, Onstwedde, 8.1899; coll. D.T.E. van der Ploeg, Harken, Makkinga, 30.6.?.; coll. Van Soest, legit Clason, Th. Reichgelt et Van Soest, Midlaarderbos, 20.7.1953; coll. K. Meyer, herb. Frisicum: nr. 464, Molenweg bij Dwingeloo, in wegberm, 17.21.41, 20 juli 1985; nr. 457, Diever, in bosrand langs zandpad, 16.28.44, juli 1985; nr. 798, Annen, Schaapvenen, in rand wegberm, 12.36.32, 16 juli.1988; nr. 919, Vriescheloo, in wegberm, 13.23.41, 28 juni 1988.

B. Serie *Viatici* A.Beek

De serie *Viatici* is de meest algemene van de sectie *Corylifolii* Lindl. in Nederland en het recente onderzoek bracht twee nieuwe soorten tevoorschijn, alle twee met kale helmhokken. Beide waren reeds lang bekend maar aanvankelijk alleen uit een klein areaal bekend. De brameninventarisatie bracht echter een bredere verspreiding aan het licht zodat het nu tijd is om tot publicatie over te gaan.

De eerste soort is opmerkelijk, omdat deze vooral in de Hollandse veengebieden voorkomt, waar andere bramen vrijwel ontbreken en waar hij aan slootkanten in moerasbosjes ook vanaf de andere kant van het water meteen opvalt door de fraai roze bloemen. Vanwege deze standplaats hebben we hem de moerasbraam genoemd.

2. *R. paludosus* A.Beek nov. spec. | Moerasrandbraam (Fig. 3 & 4)

Holotype: L, herb. T.A. Hattink, 680, Stolwijk, langs een kade, ten dele in de sloot staand, 38.23.13, 10.08.1977.

Differt a *R. calviforme* H.E.Weber characteribus sequentibus: Turio glaber vel sparse pilosus; aculei 2–8 per internodium e basi 2–3 mm lata 3–5 mm longi; petiolus inermis vel 1–5 aculeis; folia lepta saepe convexa subtus fere glabra vel praesertim in nervis longe et suave pilosa mediocriter serrata; petioluli longitudo 21–30% folioli longitudinis; ramus florifer aculeis 1–5 per inter-

nodium 2–3 mm longis; inflorescentia rotundata vel anguste pyramidalis basi foliosa; petala plerumque late ovata vel suborbicularia 8–17 mm longa.

Bladloot 3–4 mm dik, rondachtig tot stompkantig met vrijwel vlakke zijden, kaal of licht behaard, klierloos. Stekels 2–8 per internodium, uit 2–3 mm brede voet priemvormig, recht of zwak teruggericht, soms met gebogen top, 3–5 mm lang. Steunblaadjes lijn- of lancetvormig, behaard, klierloos, 8–10 mm lang. Bladsteel 3–9 cm lang, licht behaard, met 0–5 gebogen stekels. Bladen 5-tallig, vlak of convex, aan de bovenzijde met aanliggende lange haren, aan de onderzijde vrijwel kaal tot vooral op de nerven lang en zacht behaard, vrij fijn tot zeer fijn, meestal regelmatig, maar soms iets periodisch gezaagd, met rechte tanden. Topblaadje 65–111 mm lang, met uitgerande of hartvormige voet, breed eirond of elliptisch tot vrijwel cirkelrond, geleidelijk kort toegespitst, een enkele maal gelobd of gedeeld, breedte 79–92% van de lengte. Lengte van het steeltje 21–30% van de lengte van het blaadje.

Bloeitak kantig, aanliggend behaard. Stekels 1–5 per internodium met 1–3 mm brede voet (haast) priemvormig, teruggericht of gebogen, 2–3 mm lang. Bloeiwijze afgerond of smal piramidaal, aan de voet bebladerd, kort min of meer viltig behaard, zonder duidelijk gesteelde klieren. Bovenste bladen aan de onderzijde soms iets grijsachtig. Zigtakken opstijgend of de hogere afstaand, onder het midden gedeeld of gebundeld, tot 4-bloemig. Bloemsteeltjes 7–16 mm lang, dun, viltig, onbestekeld of met 1–2 stekels, klierloos of soms met enkele (vrijwel) zittende klieren. Kelkslippen los teruggeslagen, later afstaand of soms opgericht. Kroonbladen roze, met zeer korte nagel, meestal breed eirond-cirkelrond, 8–17 mm lang. Meeldraden iets langer dan de rode stijlen. Helmhokken en vruchtbeginsels kaal. Vruchtbodem iets behaard. Bloeitijd: juni, begin juli.

Naam — De meest kenmerkende standplaats is in moerasbosjes in het Hollandse polderland; vandaar de naam ‘paludosus’. Vaak is de soort langs polderloten al vanaf de overkant van het water te herkennen door de roze bloemen. Standplaats — Vochtige plaatsen in bossen en aan bosranden, moerassen, soms ook op drogere grond.

Gelijkende soorten — Van *Rubus nemorosus* Hayne en *R. placidus* H.E. Weber is *R. paludosus* onmiddellijk te onderscheiden door de onbehaarde helmhokken. Van *R. calvus* H.E. Weber en *R. ubericus* Matzk. is de soort te onderscheiden door de geringere bestekeling en het (vrijwel) ontbreken van gesteelde klieren in de bloeiwijze. Het meest komt nog *R. calviformis* H.E. Weber overeen, met name bij herbariumexemplaren. In het veld heeft *R. paludosus* slappere, vaak iets convexe, aan de onderzijde minder behaarde bladen die meer op die van *R. calvus* lijken. De bladtanding is grover. De bloeiwijze is onregelmatiger en de stekels zijn dunner en meestal sterker gebogen. Habituueel lijkt *R. paludosus* op een slappe *R. calvus*, maar door de (vrijwel) klierloze bloeiwijze is hij daarvan makkelijk te onderscheiden.

Verspreiding — Vooralsnog alleen uit Nederland bekend. Bossen achter de Hollandse duinen, Zuid-Hollandse poldergebied, verder verspreid in het oosten en noorden van het land.

Kenmerkende exemplaren — L, coll. A. van de Beek, 2004.11, langs weg van Westbroek naar Nieuw-Loosdrecht door de plassen langs de zuidelijke tak in heg, 25.06.2004; A7970, Reeuwijksehout, jong bos, 9.7.1992; A344, Bodegraven, weg naar Reeuwijk, 7.1969; coll. W.W. Schipper, bosch in Winschoten (‘komt daar veel voor’), 8.1902; coll. W.W. Schipper, Meentebosch te Winschoten, 12.6.1920; coll. J.L. van Soest, Wassenaar, 2.8.1944; Oost van

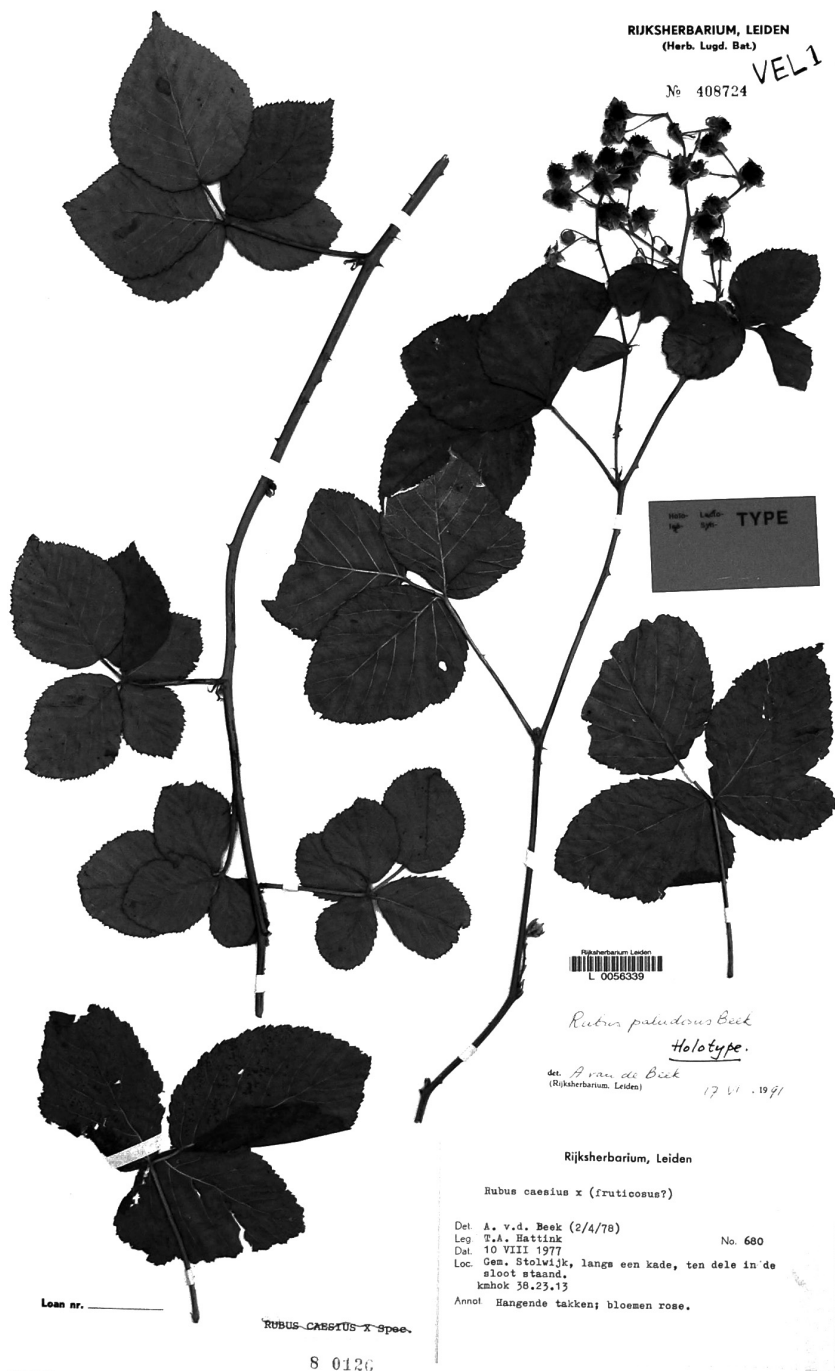


Fig. 3. *Rubus paludosus* A.Beek (Moerasrandbraam). Holotype (L, herb. T.A. Hattink, 680). Foto: Bram van de Beek.



Fig. 4. *Rubus paludosus* A.Beek (Moerasrandbraam). Detail bloemsteeltjes van holotype (L, herb. T.A. Hattink, 680; zie Fig. 3). Foto: Bram van de Beek.

Vrijland, Wassenaar, wegje naar polder, 11.8.1944; tussen Kotten en Winterswijk, 22.8.1939; coll. F.M. Muller, 15331, Buurse noord van Winterswijk, vochtig eikenbos, 5.7.1973; coll. T.A. Hattink, 681, Stolwijk, Het Beyersche, op een kade onder elzenstruiken, km. 28.22.25, 27.10.1977; 718, Papekop, op een kade, km. 31.54.43, 15.8.1978; coll. F. Adema, Opende-Oost, houtwal langs onverharde weg, hok 6.57, 18.8.1979; coll. S.E. de Jongh, Winterswijk, Lintumbos, bij watermolen, 11.7.1967; coll. Farmaceutisch laboratorium, 18259 en 18260, excursie Braassemermeer, 6.1954.

3. *Rubus favillatus* A.Beek nov. spec. | Grijze randbraam (Fig. 5 & 6)
 Holotype: L, herb. F.M. Muller, *s.n.*, Nederland, Wageningenseberg, Hoek
 Generaal Foulkesweg-Holleweg, 31.7.1970.

Species e serie *Viatici* floribus albis turionibus aperte pilosis aestate tarda omnino cinereo viridis. Differt a *R. camptostachys* G.Braun praesertim foliis tenuius serratis, inflorescentia stricta, antheris glabris.

Bladloot boogvormig, 4–8 mm dik, vlakzijdig of stompkantig, grijsachtig, rood gevlekt, dicht afstaand of ± aanliggend behaard, klierloos of met 1–5 kort gesteelde klieren per 5 cm. Stekels 10–35 per internodium, behaard, iets ongelijk, uit 3–7 mm brede voet onmiddellijk versmald, afstaand, teruggedicht of met gebogen top, zeer scherp, de langste 4,5–7 mm lang. Steunblaadjes lancetvormig tot eirond. Bladsteel 5–7,5 cm lang, dicht behaard, met 6–16 gebogen stekels. Bladen 5-talig, vlak, mat, grijsachtig groen, aan de bovenzijde behaard tot vrijwel kaal, aan de onderzijde voelbaar kort, meestal dicht behaard, groen of heel licht grijsachtig, fijn, vrij regelmatig gezaagd, niet periodisch of met heel lange zwakke perioden, met rechte tanden. Topblaadje 66–91 mm lang, breed eirond-ruitvormig, met afgeronde of uitgerande voet, eerst geleidelijk versmald en dan vrij plotseling kort toegespitst; breedte 71–88% van de lengte. Lengte van het steeltje 24–33(–41)% van de lengte van het blaadje. Onderste zijblaadjes zittend, middelste 3–6 mm lang gesteel.

Bloeitak stompkantig, (vrij) dicht behaard. Stekels 7–12 per internodium, iets ongelijk, fijn, uit iets verbrede voet ± naald of priemvormig, afstaand, teruggedicht of gebogen, de langste 3–5 mm. Bloeiwijze regelmatig piramidaal of smal cilindrisch met stijve hoofdas, in het onderste deel bebladerd, (vrij) dicht grijs kort behaard, met talrijke iets teruggedichte of gebogen vrijwel naaldvormige stekels. Bovenste bladen soms aan de onderzijde iets grijsviltig. Zijtakken afstaand tot zwak opgericht, onder het midden gedeeld of gebundeld, met 3–10 bloemen. Bloemsteeltjes 13–17 mm lang, van de eindbloem van de zijtakken korter, soms niet meer dan 3 mm, kort grijsviltig met vrijwel zittende klieren en 5–15 tere iets langer gesteelde klieren en 0–6 stekels. Kelkslippen grijsgroen, opgericht, met korte klieren, soms iets bestekeld. Kroon wit, eirond, 10–14 mm lang. Meeldraden even lang als de groene stijlen. Helmhoeken, vruchtbeginsels en vruchtbodem kaal. Bloeitijd: juni, begin juli.

Naam — Deze soort was bekend van de Wageningse Berg en is nu ook in een groter gebied gevonden. Kenmerkend is de grijsachtige kleur van de plant



Fig. 5. *Rubus favillatus* A.Beek (Grijze randbraam). Detail bladloot (links) en bloeiwijze (rechts). Foto's: Bram van de Beek.



Fig. 6. *Rubus favillatus* A.Beek (Grijze randbraam). Holotype (L, herb. F.M. Muller, s.n., 31.7.1970). Foto: MediaLibrary, Naturalis.

vooral later in de zomer, waardoor het lijkt of er as overheen ligt. We hebben hem daarom de naam 'favillatus' gegeven (favilla = as).

Standplaats — Hagen en wegbermen op omgewerkte zandgrond.

Gelijkende soorten — Van de witbloeiende *Viatici* komt het meest nog *Rubus camptostachys* G.Braun overeen; deze heeft echter behaarde helmhokken, grover getande bladen en een lossere bloeiwijze.

Verspreiding — Vanaf de Duitse grens bij Groesbeek noordwestelijk tot Veenendaal. Vooral in de wijdere omgeving van Wageningen veel voorkomend.

Kenmerkende exemplaren — L, coll. F.M. Muller, 8527, rand Wageningseberg, bij hotel, 18.7.1969; 9144, Wageningen, bij helling Westerbergweg, 2.8.1965; 9145, Wageningen, hoek Generaal Foulkesweg en Holleweg, 2.8.1965; 7671, pad boven op de Wageningseberg, west van Holleweg, bij bouwland, 5.8.1965; coll. J.H. Kern en Th.J. Reichgelt, 19478, Berg en Dal, Holdeurn, wegje naar de Duivelsberg, bij oven voormalige pannenfabriek, 25.6.1949; coll. A. van de Beek, A449, Wageningseberg, bij verlaten hotel, 18.7.1969; 98153, weg van Wyler naar Groesbeek, 23.7.1998; 98151, Berg en Dal, begin van weg naar Duivelsberg, 23.7.1998; 20014, Stramproy, Kruisstraat, zijwegje naar bos, 6.7.2000.

C. Serie *Hystricopses* H.E.Weber

Van de serie *Hystricopses* H.E.Weber komt slechts één soort frequent in Nederland voor. Indertijd¹⁶ heb ik de planten als *Rubus hystricopsis* (Frid.) Å.Gust. gedetermineerd vanwege de overeenkomst in bestekeling en bekliering. *Rubus hystricopsis* heeft echter veel fijner getande bladen en een dichtere bloeiwijze. Hoewel dit al lang bekend was en voor het Nederlandse taxon al lang de provisorische naam *R. luticola* werd gebruik, was tot nog toe niet tot publicatie overgegaan, omdat het materiaal niet geheel homogeen was en nader onderzoek nodig dus noodzakelijk. Met de brameninventarisatie van de laatste decennia is aan de hand van het materiaal van een groot aantal locaties duidelijk geworden dat het taxon inderdaad één soort betreft, die dus nu beschreven kan worden.

4. *Rubus luticola* A.Beek nov. spec. | Groene speerbraam (Fig. 7 & 8)

Holotype: L, herb. A. van de Beek, 9812, Doorn, Sterkenburg, aan de oostzijde van het landgoed langs de sloot, 29.6.1998.

Turio angulatus vel subrotundus laxe pilosus ad fere glaber glandulis et aculeis glanduliferis inaequalibus plerumque frequentibus aculeis maioribus (sub-) rectis 7–30 per internodium 2–4 mm latis 4–8 mm longis. Folia (3–)5-nata supra subglabra vel parce pilosa subtus pauca vel mediocriter praesertim nervis pilosis mediocriter vel profundius nonnumquam duplo vel etiam sublobato serrata dentibus rectis. Foliolum terminale basi rotundata vel cordata late ovato-rhombeum sensim vel abruptius anguste acuminatum. Inflorescentia laxa irregulariter pyramidata vel rotundata ad apicem foliosa aculeis

rectis glandulis longis crebris. Sepala diverse patula nonnumquam in ipsa flora longissime acuminata viridia vel cinereo-viridia aciculata dense glandulosa. Petala alba vel raro paulo rosentia angustius ovata ad suborbicularia, raro subobovata. Styli pallide virides vel ebenacei nonnumquam basi rosea vel toto rubescentes. Antherae glabrae. Ovaria glabra vel apice pilis sparsissimis. Receptaculum glabrum vel pilis raris.

Rubus britannicus Rogers differt praesertim habitu humiliore foliis plerumque 3-natis aculeis parvioribus reflexis vel curvatis sepalis cinereis.

Bladloot boogvormig, 2–6 mm dik, kantig tot rondachtig, dun los behaard tot (vrijwel) kaal. Klieren en klierstekels (3–)10–>50 per 5 cm, (meestal zeer) ongelijk van lengte. Kleine stekels (0–)3–20 per 5 cm, evenals de klieren geleidelijk overgaand in de grote stekels. Grote stekels soms moeilijk te tellen omdat ze niet zijn af te grenzen van klieren en kleine stekels, \pm 7–30 per internodium, met 2–4 mm brede voet, slank, recht of zelden iets gebogen, tot 4–8 mm lang, niet zelden met gesteelde klieren of klierstekels op de stekel zelf. Steunblaadjes lijnvormig, zelden smal lijn-lancetvormig, 10–17 mm lang, afstaand behaard en beklieerd. Bladsteel 6–8(–9) cm lang, even lang als of langer dan de onderste zijblaadjes, los behaard, met klieren en kleine naaldstekels en \pm 15–25 slanke, rechte, zwak teruggerichte of iets gebogen, zelden duidelijk gebogen stekels. Bladen (3–)5-talig, aan de bovenzijde zwak behaard tot vrijwel kaal, aan de onderzijde groen, weinig tot matig, vooral op de nerven behaard, soms met dunne kambehaaring. Bladtanding matig tot vrij diep, met driehoekige of vrij smalle rechte tanden, soms meer dubbel gezaagd dan periodisch, soms uitgesproken, onregelmatig periodisch of zelfs iets gelobd. Topblaadje 74–104(–119) mm lang, breed eirond-ruitvormig, met afgeronde tot hartvormige voet, geleidelijk tot vrij plotseling smal toegespitst; breedte 72–89% van de lengte. Lengte van het steeltje 17–35% van de lengte van het blaadje.

Bloeitak zwak tot matig los behaard, met talrijke gesteelde klieren. Stekels \pm 10 per internodium, recht of teruggericht, slank, tot $3\frac{1}{2}$ –7 mm lang, meestal door allerlei tussenvormen verbonden met de klieren en kleine stekels. Bloeiwijze breed afgerond of piramidiaal, soms gebogen, onregelmatig vertakt, tot bovenaan bebladerd, zwak tot matig, afstaand behaard, met talrijke lange klieren en lange, slanke, gele of wijnrood aangelopen stekels. Zigtakken opstijgend, zeer verschillend gedeeld, soms gebundeld, de langste met 3–17 bloemen. Bloemsteeltjes 10–27 mm lang, dicht kort behaard, met talrijke klieren, die \pm even lang zijn als of deels iets langer dan de doorsnede van het steeltje, soms tevens met klierstekels en met 7–25 stekels. Kelkslippen opgericht, maar soms aan dezelfde bloem ook afstaand of teruggeslagen, zelden alle afstaand of los teruggeslagen, met zeer lang uitgetrokken punt, groen of groengrijs, dicht beklieerd, bestekeld. Kroonbladen wit of zeer bleekroze, vrij smal eirond tot elliptisch tot vrijwel cirkelrond, zelden zwak omgekeerd eirond, 9–13 mm lang. Meeldraden iets langer dan tot vrijwel even lang als de stijlen. Stijlen bleekgroen of ivoorkleurig, soms met roze voet of geheel roodachtig. Helmhokken kaal. Vruchtbeginsels kaal of met een enkele lange haar op de top. Vruchtbodem kaal of aan de voet met enkele haren. Bloeitijd: half juni – begin aug.

Naam — De soort werd aanvankelijk vooral gevonden op plaatsen met leemhoudende bodem, waaraan het epitheton 'lenticola' (leembewoner) is ontleend. Intussen blijkt de standplaatsvariatie wel groter, maar er blijft een voorkeur voor rijkere bodem.

Standplaats — Een soort met voorkeur voor bossen op rijkere bodem; verder in hagen.

Gelijkende soorten — Door de klieren en stekels die op die van de serie *Hystrix* Focke lijken, met name de lange rechte grotere stekels en de diep gezaagde bladen, is *Rubus lenticola* in het verspreidingsgebied met geen andere soort



Fig. 7. *Rubus luticola* A.Beek (Groene speerbraam). Bladloten (boven) en detail bladloot (onder).
Foto's: Bram van de Beek.



Fig. 8. *Rubus laticola* A.Beek (Groene speerbraam). Bloeiwijze. Foto's: Bram van de Beek.

te verwarren. Alleen sterk beklierde vormen van *Rubus dumetorum* kunnen soms op *R. laticola* lijken, maar die zijn gewoonlijk weinig vruchtbaar en voor zover ze vruchtbaar zijn hebben ze sterk berijpte vruchten. Verder zijn ze meestal slapper en groeien ze meer op ruige terreinen dan *R. laticola*.

Eerder werd de soort voor *Rubus britannicus* Rogers gehouden. Deze is echter veel teerder met vrijwel steeds 3-tallige bladen, zwakkere (tot 4 mm lange) terug gerichte dikwijls iets gebogen stekels en grijze kelkklippen. Verspreiding — Nederland, België en aangrenzend Duitsland. Met name in het oosten van Gelderland en Noord-Limburg algemeen alsmede in de aangrenzende gebieden van Duitsland rond Isselburg en Goch (eigen waarnemingen). Naar het westen en noorden minder wordend. Ook in de binnen-

duinen. In België vooral in Limburg en zuidwaarts door Vlaams-Brabant tot aan de Franse grens in Henegouwen.

Kenmerkende exemplaren — L, coll. F.M. Muller, 8601, Tegelen, bosrand hoogterras achter Holtmühle, 12.7.1969; 13032, Lienden, bos landgoed Den Eng, 22.7.1975; 8236, Barneveld, proefcentrum Schaffelaar aan de weg naar Voorthuizen, 25.7.1968; coll. A. van de Beek, A1101, Rijs, Gaasterland, haag op de klif, 10.8.1979; A699, Doorn, Vossesteinsesteeg, wegberm onder bomen, 30.7.1971; A570, Zeddum, oprijlaan naar hotel Montferland, 26.8.1971; A19, Lunteren, Vijfprongweg, bos tegenover de Leperkoen, 7.1966; A1150, Doetinchem-oost, bosje in weiland ten zuiden van de spoorlijn, hok 40-28, 8.8.1987; 20006, Lienden, Den Eng, 30.6.2000; 2000811, langs bosweg tussen Gaanderen en Terborg, 1.9.2000; coll. J.L. van Soest, 23, tussen Mariëndaal en Diependaal, zuidzijde spoorlijn, 6.1931; coll. S.J. van Ooststroom, Oegstgeest, aan de Hofdijk, in het z.g. Hazenbosje, 19.7.1950; J.H. Kern en Th.J. Reichgelt, 18616, Oegstgeest, Hofdijk, 4.7.1953; 20108, Bos Ulenpas bij Doetinchem, 23.7.1967; 18617, Oud Poelgeest bij Leiden, 4.7.1953; W.W. Schipper, laantje achter Huize Doorn, W.H. Wachter, 5.8.1929. Herbarium A.S. Troelstra, 4407, bosrand onder eiken, langs Hechtweg ten N. van Markelo, 229.916 - 473.680 + 17m, 23.06.2003; 3626, berm eikenlaan, landgoed Hackfort bij Vorden, Gld., km. 216-457, 6.7.1994; 3620, bospad met *Robinia* en *Fagus*; Baankreisbos bij de Ehze, bij Almen Gld., km. 218-464, 6.7.1994. België: BR, coll. E. Jacques, 17801, Bonsecours; 17650, Ransberg.¹⁵

1. W. Beijerinck. 1956. *Rubi* Neerlandici: bramen en frambozen in Nederland. Verh. Kon. Nederl. Ak. Wetensch., Afd. Natuurk., Sect. 2, 51, 1: 1–156.
2. T.J. Reichgelt. 1962. *Rubus* L. In: S.J. van Ooststroom, Flora van Nederland, ed. 15: 311–322. Noordhof, Groningen.
3. H.E. Weber 1981. Revision der Sektion *Corylifolii* (Gattung *Rubus*, Rosaceae) in Skandinavien und im nördlichen Mitteleuropa. Sonderbände Naturwiss. Vereins Hamburg 4. Paul Parey, Hamburg & Berlin.
4. J. McNeill, F.R. Barrie, W.R. Buck, V. Demoulin, W. Greuter, D.L. Hawksworth, P.S. Herendeen, S. Knapp, K. Marhold, J. Prado, W.F. Prud'homme van Reine, G.F. Smith, J.H. Wiersma & N.J. Turland (red.). 2012 International Code for algae, fungi, and plants (Melbourne Code). Regnum Veg. 154. Koeltz Scientific Books, Königstein.
5. J.E. Smith. 1801. English Botany 11. Sowerby, Londen.
6. J.E. Smith. 1800. English Botany 10. Sowerby, Londen.
7. J.E. Smith. 1800. Flora Britannica 2. White, Londen.
8. F.A. Stafleu & R.S. Cowan (1985. Taxonomic Literature 5. Regnum Veg. 112. Bohn, Scheltema & Holkema, Utrecht/Antwerpen) geven als datum: tussen 14 maart en 29 april. The Monthly Review van april (p. 369) meldt echter dat Smith de Flora 'is now about to publish'. De Medical and Physical Journal van mei (p. 489) zegt: 'Smith ... has just published two volumes of his Flora Britannica which the botanical world has been anxiously expecting some time.' Verder melden de Philosophical Transactions of the Royal Society of London (p. 732) dat Smith de Flora op 1 mei heeft aangeboden. De publicatie moet dus in april zijn.
9. W. Withering. 1796. An arrangement of British plants, ed. 3, vol. 2. Robinson & White, Londen.
10. C.C. Schmidel. 1762. Icones plantarum. Lavnoy, Norimbergiae (Neurenberg).
11. E.H.L. Krause. 1885. *Rubi* Berolinenses. Verh. Bot. Ver. Prov. Brandenb. 26:1–23.

12. A. van de Beek. 1974. Die Brombeeren des geldrischen Distriktes innerhalb der Flora der Niederlande. Meded. Bot. Mus. Herb. Rijksuniv. Utrecht 415: 1–112.
13. N. Boulay. 1895. Subdivision de la section *Eubatus* Focke (*Rubi Fruticosi* veri Arrh.). Bull. Soc. Bot. France 42: 391–417.
14. E. Hallier & R. Wohlfahrt. 1892. W.D.J. Koch's Synopsis der Deutschen und Schweizer Flora. Reisland, Leipzig.
15. Dank aan J.F. Veldkamp voor zijn adviezen met betrekking tot nomenclatuur.