

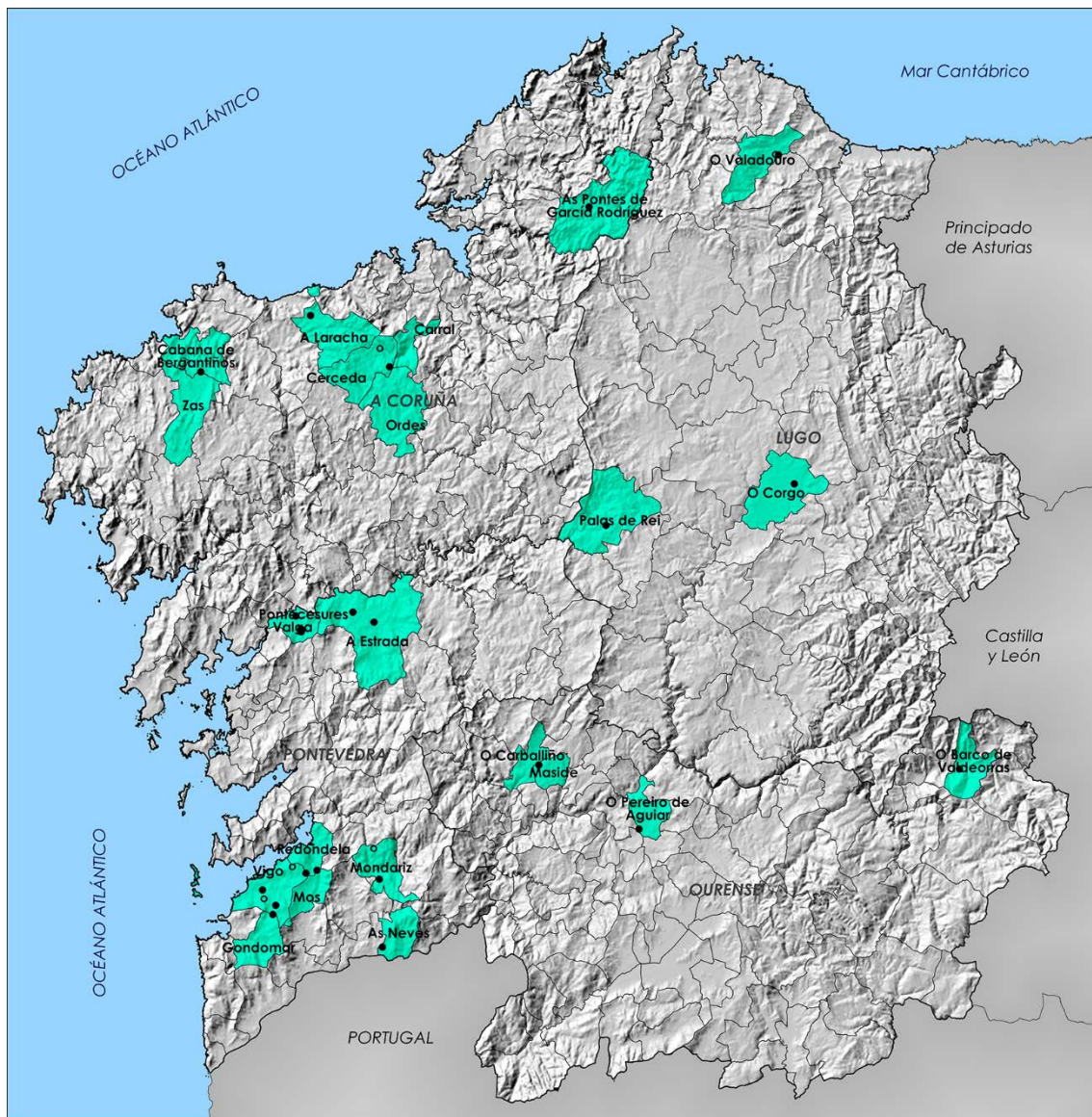


MONTEOLIVA ARQUITECTURA, S.L.P.



INSTITUTO GALEGO
DA VIVENDA E SOLO

MODIFICACIÓN PUNTUAL Nº 2 PLAN SECTORIAL DE ÁREAS EMPRESARIAIS DE GALICIA (PSOAEG)



EsAE. ANEXO 01

FASE: APROBACIÓN DEFINITIVA

DECEMBRO DE 2023



ÍNDICE DE CONTIDOS

1.- ANEXO BIOXEOGRAFÍA E VEXETACIÓN POTENCIAL DOS ÁMBITOS AFECTADOS	4
2.- ANEXO FAUNA.....	17
2.1 CABANA DE BERGANTIÑOS	17
2.2 PE MEIRAMA	19
2.3 PE A LARACHA (AMPLIACIÓN)	21
2.4 AIL DO TESOURO-PORTORROIBO	24
2.5 PE DO CORGO	26
2.6 PE DE PALAS DE REI- FASE III	29
2.7 PE VALADOURO.....	32
2.8 P.E. DE O BARCO DE VALDEORRAS – AMPLIACIÓN	34
2.9 P.E. DE O CARBALLIÑO- MASIDE.....	37
2.10 P.E. PEREIRO DE AGUIAR	39
2.11 CONCELLO DA ESTRADA	41
2.12 P.E. DE MONDARIZ	44
2.13 P.E. LOUREDO- PE AMEAL	46
2.14 PLISAN (AS NEVES)	49
2.15 PE PONTECESURES / P.E. DE VALGA (FASE I-II-III)	51
2.16 VIGO (BALAIDOS)	54
2.17 A GARRIDA- VALADARES (VIGO)	57
3.- CÁLCULO DA PEGADA DE CARBONO	61
3.1 CONCLUSIÓNS DA PEGADA DE CARBONO.....	62
4.- RISCOS NATURAIS E DERIVADOS DO CAMBIO CLIMÁTICO	63
4.1 RISCOS DERIVADOS DE EMBATES MARIÑOS, INUNDACIÓNS COSTEIRAS E ASCENSO DO NIVEL DO MAR	64
4.2 RISCOS DERIVADOS DE EVENTOS METEOROLÓXICOS EXTREMOS	64
4.3 RISCOS DE MORTALIDADE E MORBILIDADE DERIVADOS DAS ALTAS TEMPERATURAS	65
4.4 RISCOS ASOCIADOS Á PERDA DE ECOSISTEMAS E BIODIVERSIDADE	66
4.5 RISCOS DE INCENDIOS, CON ESPECIAL ATENCIÓN AOS RISCOS NA INTERFACE URBANO-FORESTAL E ENTRE AS INFRAESTRUTURAS E AS ZONAS FORESTAIS.	67
5.- ANEXO FOTOGRAFICO	68
5.1 CABANA DE BERGANTIÑOS	68
5.2 PE MEIRAMA	70
5.3 PE LARACHA	72
5.4 AS PONTES	74
5.5 O CORGO	76
5.6 PALAS DE REI	78
5.7 O VALADOURO	80
5.8 BARCO DE VALDEORRAS	83
5.9 CARBALLIÑO-MASIDE.....	86
5.10 PEREIRO DE AGUIAR	90
5.11 A ESTRADA –TOEDO	92
5.12 A ESTRADA – CIDADE DO MOBLE	93
5.13 MONDARIZ.....	96
5.14 MOS (PE LOUREDO).....	99
5.15 PONTECESURES.....	102
5.16 AS NEVES (PLISAN)	104
5.17 VALGA	106
5.18 VIGO-BALAIDOS	109
5.19 PTL VALADARES.....	111





MONTEOLIVA ARQUITECTURA, S.L.P.



INSTITUTO GALEGO
DA VIVENDA E SOLO

5.20 PE AMEAL	112
5.21 PE A GARRIDA.....	113

Diligencia pola que se fai constar que o documento cedido co contido no expediente aprobado definitivamente polo Consello da Xunta o 21.12.2023 Xefe do Servizo de Planificación e Ordenación do Solo Urbano Feijóo Rodríguez

INSTITUTO GALEGO DA VIVENDA E SOLO



1.- ANEXO BIOXEOGRAFÍA E VEXETACIÓN POTENCIAL DOS ÁMBITOS AFECTADOS

Bioxeografía e vexetación potencial dos ámbitos:

- **PE. de Cabana de Bergantiños**
- **PE. da Laracha**
- **PE de Meirama**

Ámbito bioxeográfico: Rexión Eurosiberiana, Provincia Cántabro-Atlántica, Subprovincia Astur-Galaica, Sector Galaico-Portugués, Subsector Compostelán (Subsector Fisterrán)

A vexetación potencial do Sector bioxeográfico Galaico-Portugués no seu estado máximo evolutivo é o bosque do roble carballo (*Quercus robur*), que ocupa a maior parte do subsector Compostelán, entre os ríos Tambre e Eume aproximadamente. Trátase de carballeiras pertencentes á asociación *Rusco aculeati-Quercetum roboris*, sobre solos en xeral acedos. Dende o punto de vista bioclimático se desenvolven nas cotas máis baixas, pisos termocolino e colino, con clima de marcada influencia oceánica tanto pola abundancia das precipitacións coma pola suavidade térmica.

As carballeiras soen ir acompañadas doutras especies arbóreo-arbustivas como castiñeiros (*Castanea sativa*), acivros (*Ilex aquifolium*), loureiros (*Laurus nobilis*) ou en ocasións mesmo rebolos (*Quercus pyrenaica*). En ambientes máis termófilos con seca estival, como sucede en terras da cunca media e baixa do Ulla e especialmente en vertentes de solaina, desenvólvese unha variante da carballeira con sobreiras (*Quercus suber*), ás veces incluso formando pequenos sobreirais, que veñen sendo bosques indicadores de certa mediterraneización climática.

O sotobosque é variado e máis ou menos denso, co estrato herbáceo característico de plantas nemorais e lianoides e o arbustivo con pereiras bravas (*Pyrus cordata*), sanguíños (*Frangula alnus*), abeleiras (*Corylus avellana*), estripeiros (*Crataegus monogyna*) e na variante termófila, son frecuentes os érbedos (*Arbutus unedo*), trobiscos (*Daphne gnidium*), xestas mansas (*Osyris alba*) e xibardas (*Ruscus aculeatus*). A degradación do bosque dá paso nunha primeira etapa a unha matogueira alta e densa con xestas (*Cytisus striatus* e *C. scoparius*), toxos (*Ulex europaeus*), fentos (*Pteridium aquilinum*) e silvas (*Rubus* sp.). Finalmente, nos estadios de maior deterioro se desenvolve un mato baixo de breixos, arbustos e gramíneas con distintas especies en función dos factores ecolóxicos predominantes (*Erica cinerera*, *E. umbellata*, *Calluna vulgaris*, *Ulex minor*, *Genista triacanthos*, *Cistus psilosepalus*, etc.).

Nas ribeiras aparecen os bosques aluviais ou ripisilvas, que soen entrar en contacto coas carballeiras e ás veces mesmo mesturarse con elas. No subsector Compostelán se adscriben á asociación *Senecio bayonensis-Alnetum glutinosae subasociación fraxinetosum excelsioridis*, debido a que estamos nunha zona de transición entre os bosques de ribeira da Galicia setentrional e da fachada atlántica meridional. En consecuencia, compóñense de ameneiros (*Alnus glutinosa*), salgueiros (*Salix* sp.) e sobre todo como factor diferencial, a convivencia de dous tipos de freixos, de folla estreita (*Fraxinus angustifolia*) e freixo común (*Fraxinus excelsior*). Acompañan diversas especies de fentos e





MONTEOLIVA ARQUITECTURA, S.L.P.



INSTITUTO GALEGO
DA VIVENDA E SOLO

herbáceas distribuídas en bandas de acordo coas súas esixencias hídricas (*Osmunda regalis*, *Oenanthe crocata*, *Lythrum salicaria*, *Filipendula ulmaria*, *Iris pseudacorus*, *Lycopus europaeus*, *Viola palustris*, *Ranunculus sp.*, etc.). Non obstante como se dixo anteriormente, o contacto coas carballeiras propicia a aparición de elementos florísticos propios destas en todos os estratos do bosque.





Bioxeografía e vexetación potencial do ámbito:

- **AIL do Tesouro-Portorroibo (As Pontes)**
- **PE Valadouro**

Ámbito bioxeográfico: Rexión Eurosiberiana, Provincia Cántabro-Atlántica, Subprovincia Astur-Galaica, Sector Galaico-Asturiano, Subsector Galaico-Asturiano setentrional (Subsector Cantábrico Occidental)

Vexetación potencial

A vexetación potencial do Sector bioxeográfico Galaico-Asturiano na súa etapa madura é o bosque do roble Carballo (*Quercus robur*), que ocupa a maior parte do subsector Galaico-Asturiano Setentrional, aproximadamente a Galicia cantábrica e atlántica setentrional dende o Golfo Ártabro. Trátase de carballeiras pertencentes á asociación *Blechno spicant-Querceto roboris*, sobre solos en xeral silíceos. Dende o punto de vista bioclimático se desenvolven nas cotas baixa e media, pisos colino e montano, con clima de marcada influencia oceánica con suavidade térmica e abundancia das precipitacións, que a diferenza da fachada atlántica, soen ser frecuentes tamén durante a época estival.

As carballeiras soen ir acompañadas doutras especies arbóreo-arbustivas como castiñeiros (*Castanea sativa*), acivros (*Ilex aquifolium*), loureiros (*Laurus nobilis*) ou bidueiros (*Betula celtiberica*). O sotobosque é variado e máis ou menos denso, co estrato herbáceo característico de plantas nemorais e lianoides e o arbustivo con pereiras bravas (*Pyrus pyraster*), sanguíños (*Frangula alnus*) e abeleiras (*Corylus avellana*) entre outras. En enclaves de baixa altitude pode desenvolverse unha variante termófila, na que ademais do loureiro son frecuentes os érbedos (*Arbutus unedo*) e xibardas (*Ruscus aculeatus*), a rubia (Rubia peregrina), etc. A degradación do bosque dá paso nunha primeira etapa a unha matogueira alta e densa con uz (*Erica arborea*), xesta branca (*Cytisus striatus*), escoba negra (*Cytisus scoparius*), toxos (*Ulex europaeus*), fentos (*Pteridium aquilinum*) e silvas (*Rubus* sp.). Finalmente, nos estadios de maior deterioro se desenvolve un mato baixo de breixos, arbustos e gramíneas con distintas especies en función dos factores ecolóxicos predominantes (*Erica cinerera*, *E. umbellata*, *Daboecia cantabrica*, *Calluna vulgaris*, *Ulex gallii*), destacando por exemplo a presenza da queiroga de distribución cantábrica *Erica mackaiana* propio de solos profundos e frescos con certa hidromorfía.

Nas ribeiras aparecen os bosques aluviais ou ripisilvas, que soen entrar en contacto coas carballeiras e ás veces mesmo mesturarse con elas. O val do Eume inscríbese no límite entre os sectores Galaico-Asturiano e Galaico-Portugués, polo que se pode considerar unha área de transición fitoxeográfica que se traduce na introdución de elementos comúns nos bosques ribeiráns setentrionais. Por elo, se ben a asociación característica é a *Senecio bayonensis-Alnetum glutinosae*, propia da fachada atlántica meridional, neste sector desenvólvese a subasociación *fraxinetosum excelsioridis*. O bosque galería presenta ameneiros (*Alnus glutinosa*), salgueiros (*Salix* sp.) e sobre todo como factor diferencial, a maior presenza dentro dos freixos da especie común (*Fraxinus excelsior*). Como acompañantes aparecen diversos fentos e herbáceas distribuídas en bandas de acordo coas súas esixencias hídricas (*Osmunda regalis*, *Oenanthe crocata*, *Carex* sp., *Lythrum salicaria*, *Filipendula ulmaria*, *Iris pseudacorus*, *Lycopus europaeus*, *Viola* sp., *Ranunculus* sp., etc.).





MONTEOLIVA ARQUITECTURA, S.L.P.



INSTITUTO GALEGO
DA VIVENDA E SOLO

Non obstante como se dixo anteriormente, o contacto coas carballeiras propicia a aparición de elementos florísticos propios destas en todos os estratos do bosque.



Bioxeografía e vexetación potencial do ámbito **PE Palas de Rei**

Macroclima: Temperado; Termotipo: Mesotemperado inferior; Ombrotipo:

Húmido superior

Ámbito bioxeográfico: Rexión Eurosiberiana, Provincia Cántabro-Atlántica, Subprovincia Astur-Galaica, Sector Galaico-Portugués, Subsector Lucense (Subsector Ulloa-Deza)

Vexetación potencial

A vexetación potencial do Sector bioxeográfico Galaico-Portugués no seu estado máximo evolutivo é o bosque do roble Carballo (*Quercus robur*). Dende o punto de vista bioclimático nas cotas medias do piso montano, as carballeiras pertencen á asociación *Vaccinio myrtilli-Querceto roboris*, sobre solos en xeral acedos e profundos e que contactan no piso inferior coas carballeiras colinas silicícolas (*Rusco aculeati-Querceto roboris*). Como consecuencia das condicións climáticas derivadas do incremento da altitude e a distancia ao mar, as temperaturas medias son algo máis frescas e aumenta o período de xeadas con respecto ás carballeiras occidentais da fachada atlántica.

As carballeiras soen ir acompañadas doutras especies arbóreo-arbustivas como castiñeiros (*Castanea sativa*), acivros (*Ilex aquifolium*) e bidueiros (*Betula celtiberica*). O sotobosque é variado e máis ou menos denso, co estrato herbáceo característico de plantas nemorais e lianoides e o arbustivo con pereiras bravas (*Pyrus sp.*), sanguños (*Frangula alnus*), abeleiras (*Corylus avellana*), e especialmente as arandeiras (*Vaccinium myrtillus*) nas vertentes máis húmidas do piso montano. A degradación do bosque dá paso nunha primeira etapa a unha matogueira alta e densa con piornos e xestas (*Cytisus striatus*, *C. scoparius*, *C. multiflorus*, *Adenocarpus complicatus*, *Genista florida*), uces (*Erica arborea*), toxos (*Ulex europaeus*, *U. minor*, *U. gallii*), fentos (*Pteridium aquilinum*) e silvas (*Rubus sp.*). Finalmente, nos estadios de maior deterioro se desenvolve un mato baixo de breixos, arbustos e gramíneas con distintas especies en función dos factores ecolóxicos predominantes (*Erica cinerera*, *E. umbellata*, *Calluna vulgaris*, *Daboecia cantabrica*, *Ulex minor*, *U. gallii*, *Agrostis curtisii*, etc.).

Nas ribeiras aparecen os bosques aluviais ou ripisilvas, que soen entrar en contacto coas carballeiras e ás veces mesmo mesturarse con elas. No subsector Lucense se adscriben á asociación *Senecio bayonensis-Alnetum glutinosae* subasociación *fraxinetosum excelsioridis*, debido a que estamos nunha zona de transición na que se introducen elementos comúns dos bosques de ribeira da Galicia setentrional. O bosque galería componse de ameneiros (*Alnus glutinosa*), salgueiros (*Salix sp.*) e freixos, tendo o freixo común (*Fraxinus excelsior*) un protagonismo crecente fronte ao predominio do de folla estreita (*Fraxinus angustifolia*) nos bosques de ribeira costeiros e suroccidentais. Como acompañantes aparecen diversas especies de fentos e herbáceas distribuídas en bandas de acordo coas súas esixencias hídricas (*Oenanthe crocata*, *Carex sp.*, *Lythrum salicaria*, *Filipendula ulmaria*, *Iris pseudacorus*, *Lycopus europaeus*, *Viola sp.*, *Ranunculus sp.*, etc.). Non obstante como se dixo anteriormente, o contacto coas carballeiras propicia a aparición de elementos florísticos propios destas en todos os estratos do bosque.





MONTEOLIVA ARQUITECTURA, S.L.P.



INSTITUTO GALEGO
DA VIVENDA E SOLO

Bioxeografía e vexetación potencial do ámbito **PE O Barco de Valdeorras**

Macroclima: Mediterráneo; Termotipo: Mesomediterráneo; Ombrotipo: Subhúmido inferior

Ámbito bioxeográfico: Rexión Mediterránea, Provincia Carpetano-Ibérico-Leonesa, Sector Ourensán-Sanabrense, Subsector Ourensán (Subsector Berciano-Valdeorrés)

Vexetación potencial

O Sector Ourensán-Sanabrense inscríbese dentro da rexión Mediterránea, o que lle outorga especial singularidade tendo en conta a reducida extensión deste dominio bioxeográfico dentro do ámbito galego. A vexetación potencial dos pisos inferiores da cunca de Valdeorras, no seu estado de madurez evolutiva, está formada principalmente por bosques de aciñeiras (*Quercus rotundifolia*) e sobreiras (*Quercus suber*). O primeiro tipo se localiza en vertentes máis xéricas, con rochedo e preferencia polas solainas, e se adscribe á asociación *Genisto hystricis-Quercetum rotundifoliae subas. quercetosum suberis*. O aciñerial, ademais da sobreira, desenvolve unha orla característica de espiñais con érbedos (*Arbutus unedo*) e outras especies tipicamente mediterráneas. Os sobreirais mesomediterráneos, pola súa banda, se inclúen na asociación *Physospermo cornubiensis-Querceto suberis*. A comunidade ocupa unha estreita banda no val do Sil que comeza na súa confluencia co Miño e se prolonga pola veciña provincia de León. Esténdese nos pisos mesomediterráneo e supramediterráneo inferior, principalmente nas vertentes inferiores do canón Sil e valgadas adxacentes dos regos tributarios. As condicións de mediterraneidade son especialmente significativas nestas altitudes inferiores, con precipitacións escasas e elevadas temperaturas durante o período estival, aínda que como se dixo anteriormente, nos espazos máis rochosos e secos da solaina as sobreiras vincúlanse máis cos bosquetes de aciñeiras.

O cortexo florístico destas formacións componse de especies arbóreas como os castiñeiros (*Castanea sativa*) e os rebolos (*Quercus pyrenaica*), e desenvolve un sotobosque pouco denso pero variado con inclusión de elementos típicos de ambientes xerófilos (*Arbutus unedo*, *Phillyrea angustifolia*, etc.). A degradación do bosque dá paso ás series de substitución, con comunidades arbustivas de carácter pioneiro con piornos, breixos e carqueixas (*Cytisus striatus*, *C. multiflorus*, *Genista florida* subsp. *polygaliphylla*, *G. falcata*, *Halimium alyssoides*, *Erica scoparia*, *Ulex europaeus*, *U. minor*, etc.) en función dos estadios de deterioro da formación madura. Como se mencionou anteriormente, as condicións de termicidade nas ladeiras e chairas máis soleadas permiten a inclusión de elementos mediterráneos ibero-atlánticos e de ámbito occidental, como a escornacabras (*Pistacia terebinthus*) preferentemente en chans calíos, o trobisco (*Daphne gnidium*) e diversas especies de carpazas (*Cistus* sp.).

Nas ribeiras aparecen os bosques aluviais ou ripisilvas, sendo especialmente significativas as formacións que se desenvolven na marxe do río Sil pola súa área de distribución máis restrinxida a nivel galego. Así, a primeira fronte de vexetación, onde se producen as maiores fluctuacións de nivel de auga e unha dinámica xeomorfolóxica máis intensa, se desenvolve un salgueiral tipicamente mediterráneo adscrito á asociación *Salicetum salviifoliae*, e de carácter endémico ibérico occidental. O salgueiro máis representativo é a especie *Salix salviifolia*, xunto a outras árbores e arbustos do mesmo xénero tamén frecuentes





MONTEOLIVA ARQUITECTURA, S.L.P.



INSTITUTO GALEGO
DA VIVENDA E SOLO

(*S. atrocinnerea*, *S. triandra*, *S. neotricha*). A segunda liña de ribeira, polo xeral máis estabilizada, está composta xunto con algúns salgueiros, por especies de maior talla coma os chopos (*Populus nigra*), ameneiros (*Alnus glutinosa*), freixos de folia estreita (*Faxinus angustifolia*), e a vexetación helofítica e higronitrófila habitual nas marxes fluviais. Este ámbito máis distante da canle principal, ou máis estabilizado, constitúe dalgún modo, un bosque de ribeira evolucionado e que se corresponde con outra asociación fitosociolóxica (*Salici neotrichae-Populetum nigrae*). Con todo, é frecuente que as bandas de vexetación, e por elo as comunidades, se mesturen nun medio tan dinámico como o fluvial, incluso con especies propias dos bosques climáticos.





MONTEOLIVA ARQUITECTURA, S.L.P.



INSTITUTO GALEGO
DA VIVENDA E SOLO

Bioxeografía e vexetación potencial dos ámbitos:

- **PE O Corgo**
- **PE O Carballiño –Maside**

Macroclima: Temperado submediterráneo; Termotipo: Mesotemperado inferior;
Ombrotipo: Húmido inferior

Ámbito bioxeográfico: Rexión Eurosiberiana, Provincia Cántabro-Atlántica,
Subprovincia Astur-Galaica, Sector Galaico-Portugués, Subsector Lucense
(Subsector Ourenán-Lugués)

Vexetación potencial

A vexetación potencial do Sector bioxeográfico Galaico-Portugués no seu estado máximo evolutivo é o bosque do roble Carballo (*Quercus robur*). As carballeiras desta área do subsector Lucense, nas terras de O Carballiño, se desenvolven na transición entre as cotas baixas a medias, pisos colino a montano, polo que podemos adscribilas á asociación Rusco aculeati-*Quercetum roboris* pero en contacto coa serie montana *Vaccinio myrtilli-Quercetum roboris*, ambas sobre solos en xeral acedos. Ademais, dende o punto de vista bioclimático, a influencia oceánica é menor en parte debido á distancia coa costa e á presenza de barreiras orográficas intermedias que obstaculizan as masas húmidas atlánticas. Como consecuencia, hai unha diminución das precipitacións, un incremento da amplitude térmica anual e das temperaturas estivais que se reflicte na diversidade florística.

As carballeiras soen ir acompañadas doutras especies arbóreo-arbustivas como castiñeiros (*Castanea sativa*), acivros (*Ilex aquifolium*), loureiros (*Laurus nobilis*) e con frecuencia de rebolos (*Quercus pyrenaica*). O sotobosque é variado e máis ou menos denso, co estrato herbáceo característico de plantas nemorais e lianoides e o arbustivo con pereiras bravas (*Pyrus cordata*), sanguíños (*Frangula alnus*), abeleiras (*Corylus avellana*), estripeiros (*Crataegus monogyna*). A degradación do bosque dá paso nunha primeira etapa a unha matogueira alta e densa con xestas (*Cytisus striatus* e *C. scoparius*), toxos (*Ulex europaeus*), fentos (*Pteridium aquilinum*) e silvas (*Rubus* sp.). Finalmente, nos estadios de maior deterioro se desenvolve un mato baixo de breixos, arbustos e gramíneas con distintas especies en función dos factores ecolóxicos predominantes (*Erica cinerera*, *E. umbellata*, *Calluna vulgaris*, *Ulex minor*, etc.).

Nas ribeiras aparecen os bosques aluviais ou ripisilvas, que soen entrar en contacto coas carballeiras e ás veces mesmo mesturarse con elas. No subsector Lucense se adscriben á asociación *Senecio bayonensis-Alnetum glutinosae*. Compóñense principalmente de ameneiros (*Alnus glutinosa*) e freixos (*Fraxinus angustifolia*), acompañados por salgueiros (*Salix* sp.) e diversas especies de fentos e herbáceas distribuídas en bandas de acordo coas súas esixencias hídricas (*Osmunda regalis*, *Oenanthe crocata*, *Lythrum salicaria*, *Filipendula ulmaria*, *Iris pseudacorus*, *Lycopus europaeus*, *Viola palustris*, *Ranunculus* sp., etc.). Non obstante como se dixo anteriormente, o contacto coas carballeiras propicia a aparición de elementos florísticos propios destas en todos os estratos do bosque.



Bioxeografía e vexetación potencial do ámbito P.E. de O Pereiro de Aguiar Ampliación

Macroclima: Temperado submediterráneo; Termotipo: Termotemperado;
Ombrotipo: Subhúmido superior

Ámbito bioxeográfico: Rexión Mediterránea, Provincia Carpetano-Ibérico-Leonesa, Sector Ourensán-Sanabrense, Subsector Ourensán (Subsector Ourensán-Lugués)

Vexetación potencial

O Sector Ourensán-Sanabrense inscríbese dentro da rexión Mediterránea, o que lle outorga especial singularidade tendo en conta a reducida extensión deste dominio bioxeográfico dentro do ámbito galego. A vexetación potencial da cunca de Ourense, no seu estado de madurez evolutiva, é o bosque do rebolo (*Quercus pyrenaica*) incluído na serie das reboleiras supramediterráneas silicícolas da asociación Holco mollis-*Querceto pyrenaicae*. Dende o punto de vista bioclimático se desenvolven nas cotas medias-baixas, pisos meso-supramediterráneo (arredor dos 400-500m), no que a influencia oceánica é menor debido á distancia á costa e á presenza de barreiras orográficas intermedias que obstaculizan as masas húmidas atlánticas. As precipitacións son moi inferiores á fachada costeira con unha marcada seca estival, e hai un incremento da amplitude térmica anual así como das temperaturas de verán.

As reboleiras soen ir acompañadas doutras especies arbóreas como os castiñeiros (*Castanea sativa*) e, con frecuencia, as sobreiras (*Quercus suber*) dado que neste entorno chega a desenvolverse unha variante mesomediterránea termófila. O sotobosque é variado e máis ou menos denso con inclusión de elementos típicos de ambientes máis xerófilos (*Arbutus unedo*, *Daphne gnidium*, etc.). O deterioro do bosque dá paso nunha primeira etapa a unha matogueira alta con xestas (*Cytisus striatus* e *C. scoparius*, *Genista florida*, *Adenocarpus complicatus*, etc.), e fentos (*Pteridium aquilinum*) e silvas (*Rubus* sp.). E, nos estadios de maior deterioro, se desenvolve un mato máis baixo e degradado de breixos (*Erica australis* subsp. *aragonensis*, *E. cinerea*, *Calluna vulgaris*...), xestas (*Cytisus striatus* e *Cytisus multiflorus*) e outros arbustos e herbáceas en función dos factores ecolóxicos predominantes (*Genistella tridentata*, *Halimium alyssoides*, *Lavandula stoechas* subsp. *sampaioana*, *Agrostis* sp., etc.).

Nas ribeiras aparecen os bosques aluviais ou ripsisilvas, que poden contactar e mesmo mesturarse coas reboleiras. No subsector Ourensán se compoñen de principalmente de freixos (*Fraxinus angustifolia*), ameneiros (*Alnus glutinosa*), chopos (*Populus nigra* e *Populus alba*) e diversos salgueiros (*Salix atrocinerea*, *S. fragilis*, *S. alba* e *S. salviifolia*) que tapizan as beiras xunto a outras especies de fentos, lianoides e herbáceas higrófilas megafórbicas, distribuídas en bandas de acordo coas súas esixencias hídricas (*Carex* sp., *Oenanthe* sp., *Lycopus europaeus*, *Lythrum salicaria*, etc.). As marxes máis próximas á canle, sometidas ás oscilacións do nivel das augas e á intensa morfoxénese fluvial, acollen comunidades adaptadas a estes ecosistemas. O estrato arbustivo está composto especialmente por salgueiros (*Salix fragilis*, *S. salviifolia*, etc.), algúns deles de ámbito mediterráneo, e que constitúen a primeira banda de colonización vexetal.



Bioxeografía e vexetación potencial de **PLISAN**

Macroclima: Temperado submediterráneo; Termotipo: Termotemperado;

Ombrotipo: Húmido inferior

Ámbito bioxeográfico: Rexión Eurosiberiana, Provincia Cántabro-Atlántica, Subprovincia Astur-Galaica, Sector Galaico-Portugués, Subsector Miñense (Subsector Rías Baixas)

Vexetación potencial

A vexetación potencial do Sector bioxeográfico Galaico-Portugués no seu estado máximo evolutivo é o bosque do roble Carballo (*Quercus robur*), que ocupa a maior parte do subsector Miñense. Trátase de carballeiras pertencentes á asociación Rusco aculeati-*Quercetum roboris*, sobre solos en xeral acedos. Dende o punto de vista bioclimático se desenvolven nas cotas máis baixas, pisos termocolino e colino, con clima de marcada influencia oceánica tanto pola abundancia das precipitacións coma pola suavidade térmica.

As carballeiras soen ir acompañadas doutras especies arbóreo-arbustivas como castiñeiros (*Castanea sativa*), acivros (*Ilex aquifolium*), loureiros (*Laurus nobilis*) ou mesmo rebolos (*Quercus pyrenaica*). En ambientes máis termófilos con seca estival, especialmente en vertentes de solaina, desenvólvese unha variante da carballeira con sobreiras (*Quercus suber*), ás veces incluso formando pequenos sobreirais, que veñen sendo bosques indicadores de certa mediterraneización climática pero sempre dentro do ambiente oceánico atlántico.

O sotobosque é variado e máis ou menos denso, co estrato herbáceo característico de plantas nemorais e lianoides e o arbustivo con pereiras bravas (*Pyrus cordata*), sanguíños (*Frangula alnus*), abeleiras (*Corylus avellana*), estripeiros (*Crataegus monogyna*) e na variante termófila, son frecuentes os érbedos (*Arbutus unedo*), trobiscos (*Daphne gnidium*), xestas mansas (*Osyris alba*) e xibardas (*Ruscus aculeatus*). A degradación do bosque dá paso nunha primeira etapa a unha matogueira alta e densa con xestas (*Cytisus striatus* e *C. scoparius*), toxos (*Ulex europaeus*), fentos (*Pteridium aquilinum*) e silvas (*Rubus* sp.). Finalmente, nos estadios de maior deterioro se desenvolve un mato baixo de breixos, arbustos e gramíneas con distintas especies en función dos factores ecolóxicos predominantes (*Erica cinerera*, *E. umbellata*, *Calluna vulgaris*, *Ulex minor*, *Genista triacanthos*, *Cistus psilosepalus*, etc.).

Nas ribeiras aparecen os bosques aluviais ou ripisilvas, que soen entrar en contacto coas carballeiras e ás veces mesmo mesturarse con elas. No subsector Miñense se adscriben principalmente á asociación *Senecio bayonensis*-*Alnetum glutinosae*. Compóñense de ameneiros (*Alnus glutinosa*) e freixos (*Fraxinus angustifolia*), acompañados por salgueiros (*Salix* sp.) e diversas especies de fentos e herbáceas distribuídas en bandas de acordo coas súas esixencias hídricas (*Osmunda regalis*, *Oenanthe crocata*, *Lythrum salicaria*, *Filipendula ulmaria*, *Iris pseudacorus*, *Lycopus europaeus*, *Viola palustris*, *Ranunculus* sp., etc.). Son especialmente significativas as formacións de ribeira que constitúen a primeira banda de vexetación nas marxes do río Miño, onde a dinámica fluvial é máis intensa e os ecosistemas están en constante cambio. Nestes ambientes se desenvolven salgueirais adscritos á asociación *Salicetum salviifoliae*, co salgueiro *Salix salviifolia* como especie característica, acompañado doutras especies do mesmo xénero (*S. atrocineria*, *S. triandra*, etc.) ademais da vexetación helofítica e higronitrófila habitual nas marxes fluviais. A estabilización





MONTEOLIVA ARQUITECTURA, S.L.P.



INSTITUTO GALEGO
DA VIVENDA E SOLO

das ribeiras supón a progresión das formacións de maior porte coma os ameneirais con salgueiros, freixos e chopos, aínda que sempre mostrando un certo grao de mestura entre as comunidades ribeirás.

Diligencia pola que se fai constar que o documento cedido co contido no expediente aprobado definitivamente polo Consello da Xunta o 21.12.2023

Xefe de Servizo de Planificación e Ordenación do Solo
Alberto Feijoo Rodríguez

INSTITUTO
GALEGO DA
VIVENDA E SOLO





MONTEOLIVA ARQUITECTURA, S.L.P.



INSTITUTO GALEGO
DA VIVENDA E SOLO

Bioxeografía e vexetación potencial dos ámbitos:

- **A ESTRADA (Toedo e Cidade do Moble)**
- **PE de Mos**
- **PE Mondariz**
- **PE. de Pontecesures**
- **PE. de Valga**
- **Vigo**

Macroclima: Temperado; Termotipo: Termotemperado; Ombrotipo: Húmido inferior

Ámbito bioxeográfico: Rexión Eurosiberiana, Provincia Cántabro-Atlántica, Subprovincia Astur-Galaica, Sector Galaico-Portugués, Subsector Miñense (Subsector Rías Baixas)

Vexetación potencial

A vexetación potencial do Sector bioxeográfico Galaico-Portugués no seu estado máximo evolutivo é o bosque do roble Carballo (*Quercus robur*), que ocupa a maior parte do subsector Miñense, máis ou menos ao sur do río Tambre. Trátase de carballeiras pertencentes á asociación Rusco aculeati-*Quercetum roboris*, sobre solos en xeral acedos. Dende o punto de vista bioclimático se desenvolven nas cotas máis baixas, pisos termocolino e colino, con clima de marcada influencia oceánica tanto pola abundancia das precipitacións coma pola suavidade térmica.

As carballeiras soen ir acompañadas doutras especies arbóreo-arbustivas como castiñeiros (*Castanea sativa*), acivros (*Ilex aquifolium*), loureiros (*Laurus nobilis*) ou en ocasións mesmo rebolos (*Quercus pyrenaica*). En ambientes máis termófilos con seca estival, como sucede en terras da cunca media e baixa do Ulla e especialmente en vertentes de solaina, desenvólvese unha variante da carballeira con sobreiras (*Quercus suber*), ás veces incluso formando pequenos sobreirais, que veñen sendo bosques indicadores de certa mediterraneización climática.

O sotobosque é variado e máis ou menos denso, co estrato herbáceo característico de plantas nemorais e lianoides e o arbustivo con pereiras bravas (*Pyrus cordata*), sanguíños (*Frangula alnus*), abeleiras (*Corylus avellana*), estripeiros (*Crataegus monogyna*) e na variante termófila, son frecuentes os érbedos (*Arbutus unedo*), trobiscos (*Daphne gnidium*), xestas mansas (*Osyris alba*) e xibardas (*Ruscus aculeatus*). A degradación do bosque dá paso nunha primeira etapa a unha matogueira alta e densa con xestas (*Cytisus striatus* e *C. scoparius*), toxos (*Ulex europaeus*), fentos (*Pteridium aquilinum*) e silvas (*Rubus* sp.). Finalmente, nos estadios de maior deterioro se desenvolve un mato baixo de breixos, arbustos e gramíneas con distintas especies en función dos factores ecolóxicos predominantes (*Erica cinerera*, *E. umbellata*, *Calluna vulgaris*, *Ulex minor*, *Genista triacanthos*, *Cistus psilosepalus*, etc.).

Nas ribeiras aparecen os bosques aluviais ou ripisilvas, que soen entrar en contacto coas carballeiras e ás veces mesmo mesturarse con elas. No subsector Miñense se adscriben á asociación *Senecio bayonensis*-*Alnetum glutinosae*. Compóñense principalmente de ameneiros (*Alnus glutinosa*) e freixos (*Fraxinus angustifolia*), acompañados por salgueiros (*Salix* sp.) e diversas especies de fentos e herbáceas distribuídas en bandas de acordo coas súas esixencias





MONTEOLIVA ARQUITECTURA, S.L.P.



INSTITUTO GALEGO
DA VIVENDA E SOLO

hídricas (*Osmunda regalis*, *Oenanthe crocata*, *Lythrum salicaria*, *Filipendula ulmaria*, *Iris pseudacorus*, *Lycopus europaeus*, *Viola palustris*, *Ranunculus sp.*, etc.). Non obstante como se dixo anteriormente, o contacto coas carballeiras propicia a aparición de elementos florísticos propios destas en todos os estratos do bosque.





2.- ANEXO FAUNA

2.1 CABANA DE BERGANTIÑOS

Fauna potencial na cuadrícula 29TNH07

Tres especies vulnerables (2 anfibios, 1 ave) e unha en perigo de extinción (1 flor vascular)

ANFIBIOS	
Nome da especie	Estado de conservación (CGEA)
<i>Alytes obstetricans</i>	
<i>Lissotriton boscai</i>	
<i>Pelophylax perezi</i>	
<i>Rana iberica</i>	Vulnerable
<i>Rana perezi</i>	
<i>Rana temporaria</i>	Vulnerable
<i>Salamandra salamandra</i>	
AVES	
Nome da especie	Estado de conservación (CGEA)
<i>Accipiter gentilis</i>	
<i>Accipiter nisus</i>	
<i>Aegithalos caudatus</i>	
<i>Alauda arvensis</i>	
<i>Alectoris rufa</i>	
<i>Anas platyrhynchos</i>	
<i>Apus apus</i>	
<i>Athene noctua</i>	
<i>Buteo buteo</i>	
<i>Caprimulgus europaeus</i>	
<i>Carduelis cannabina</i>	
<i>Carduelis chloris</i>	
<i>Certhia brachydactyla</i>	
<i>Circus pygargus</i>	Vulnerable
<i>Columba domestica</i>	
<i>Columba livia/domestica</i>	
<i>Columba palumbus</i>	
<i>Corvus corax</i>	
<i>Corvus corone</i>	
<i>Coturnix coturnix</i>	
<i>Cuculus canorus</i>	
<i>Delichon urbicum</i>	
<i>Dendrocopos major</i>	
<i>Emberiza cia</i>	
<i>Emberiza cirius</i>	
<i>Erithacus rubecula</i>	
<i>Falco subbuteo</i>	
<i>Falco tinnunculus</i>	
<i>Fringilla coelebs</i>	
<i>Galerida cristata</i>	
<i>Garrulus glandarius</i>	
<i>Hippolais polyglotta</i>	
<i>Hirundo rustica</i>	
<i>Lullula arborea</i>	
<i>Motacilla alba</i>	
<i>Motacilla cinerea</i>	





<i>Parus ater</i>	
<i>Parus caeruleus</i>	
<i>Parus major</i>	
<i>Passer domesticus</i>	
<i>Phoenicurus ochruros</i>	
<i>Phylloscopus collybita/ibericus</i>	
<i>Pica pica</i>	
<i>Picus viridis</i>	
<i>Pyrrhula pyrrhula</i>	
<i>Regulus ignicapilla</i>	
<i>Saxicola torquatus</i>	
<i>Serinus serinus</i>	
<i>Streptopelia turtur</i>	
<i>Strix aluco</i>	
<i>Sturnus unicolor</i>	
<i>Sylvia atricapilla</i>	
<i>Sylvia undata</i>	
<i>Troglodytes troglodytes</i>	
<i>Turdus merula</i>	
<i>Turdus philomelos</i>	
<i>Turdus viscivorus</i>	
<i>Tyto alba</i>	
<i>Upupa epops</i>	
FLORA VASCULAR	
Nome da especie	Estado de conservación (CGEA)
<i>Euphorbia uliginosa</i>	En perigo de extinción
INVERTEBRADOS	
Nome da especie	Estado de conservación (CGEA)
<i>Haliplus lineatocollis</i>	
MAMÍFEROS	
Nome da especie	Estado de conservación (CGEA)
<i>Canis lupus</i>	
<i>Genetta genetta</i>	
<i>Lutra lutra</i>	
<i>Meles meles</i>	
<i>Mus musculus</i>	
<i>Oryctolagus cuniculus</i>	
<i>Rattus norvegicus</i>	
<i>Vulpes vulpes</i>	
PECES CONTINENTAIS	
Nome da especie	Estado de conservación (CGEA)
<i>Anguilla anguilla</i>	
<i>Chondrostoma duriense</i>	
<i>Oncorhynchus mykiss</i>	
<i>Pseudochondrostoma duriense</i>	
<i>Salmo salar</i>	
<i>Salmo trutta</i>	
RÉPTILES	
Nome da especie	Estado de conservación (CGEA)
<i>Chalcides striatus</i>	
<i>Lacerta schreiberi</i>	
<i>Natrix natrix</i>	
<i>Podarcis bocagei</i>	





2.2 PE MEIRAMA

Follas: 29TNH48, 29TNH47

Sete especies vulnerables (4 anfibios, 2 aves e 1 pez continental)

ANFIBIOS	
Nome da especie	Estado de conservación (CGEA)
<i>Alytes obstetricans</i>	
<i>Bufo calamita</i>	
<i>Chioglossa lusitanica</i>	Vulnerable
<i>Discoglossus galganoi</i>	
<i>Hyla arborea</i>	Vulnerable
<i>Lissotriton boscai</i>	
<i>Lissotriton helveticus</i>	
<i>Pelophylax perezi</i>	
<i>Rana iberica</i>	Vulnerable
<i>Rana perezi</i>	
<i>Rana temporaria</i>	Vulnerable
<i>Salamandra salamandra</i>	
<i>Triturus marmoratus</i>	
AVES	
Nome da especie	Estado de conservación (CGEA)
<i>Accipiter gentilis</i>	
<i>Aegithalos caudatus</i>	
<i>Alauda arvensis</i>	
<i>Anthus trivialis</i>	
<i>Apus apus</i>	
<i>Buteo buteo</i>	
<i>Carduelis cannabina</i>	
<i>Carduelis carduelis</i>	
<i>Carduelis chloris</i>	
<i>Certhia brachydactyla</i>	
<i>Circus cyaneus</i>	Vulnerable
<i>Circus pygargus</i>	Vulnerable
<i>Cisticola juncidis</i>	
<i>Columba domestica</i>	
<i>Columba livia/domestica</i>	
<i>Columba palumbus</i>	
<i>Corvus corax</i>	
<i>Corvus corone</i>	
<i>Coturnix coturnix</i>	
<i>Cuculus canorus</i>	
<i>Dendrocopos major</i>	
<i>Emberiza cia</i>	
<i>Emberiza cirius</i>	
<i>Emberiza citrinella</i>	
<i>Erithacus rubecula</i>	
<i>Falco peregrinus</i>	
<i>Falco tinnunculus</i>	
<i>Fringilla coelebs</i>	
<i>Garrulus glandarius</i>	
<i>Hippolais polyglotta</i>	
<i>Hirundo rustica</i>	
<i>Milvus migrans</i>	
<i>Motacilla alba</i>	
<i>Motacilla cinerea</i>	





<i>Parus ater</i>	
<i>Parus caeruleus</i>	
<i>Parus cristatus</i>	
<i>Parus major</i>	
<i>Passer domesticus</i>	
<i>Passer montanus</i>	
<i>Phoenicurus ochruros</i>	
<i>Phylloscopus collybita/ibericus</i>	
<i>Phylloscopus ibericus</i>	
<i>Pica pica</i>	
<i>Picus viridis</i>	
<i>Prunella modularis</i>	
<i>Pyrrhula pyrrhula</i>	
<i>Regulus ignicapilla</i>	
<i>Saxicola torquatus</i>	
<i>Serinus serinus</i>	
<i>Streptopelia decaocto</i>	
<i>Streptopelia turtur</i>	
<i>Strix aluco</i>	
<i>Sturnus unicolor</i>	
<i>Sylvia atricapilla</i>	
<i>Sylvia melanocephala</i>	
<i>Sylvia undata</i>	
<i>Troglodytes troglodytes</i>	
<i>Turdus merula</i>	
<i>Turdus philomelos</i>	
<i>Turdus viscivorus</i>	
<i>Tyto alba</i>	
INVERTEBRADOS	
Nome da especie	Estado de conservación (CGEA)
<i>Agabus bipustulatus</i>	
<i>Dytiscus semisulcatus</i>	
<i>Hydraena inapicipalpis</i>	
<i>Hydroglyphus geminus</i>	
<i>Laccophilus minutus</i>	
<i>Lucanus cervus</i>	
<i>Nebrioporus carinatus</i>	
<i>Stictonectes epipleuricus</i>	
<i>Stictonectes lepidus</i>	
MAMÍFEROS	
Nome da especie	Estado de conservación (CGEA)
<i>Apodemus sylvaticus</i>	
<i>Arvicola sapidus</i>	
<i>Crocidura russula</i>	
<i>Crocidura suaveolens</i>	
<i>Eliomys quercinus</i>	
<i>Eptesicus serotinus</i>	
<i>Erinaceus europaeus</i>	
<i>Genetta genetta</i>	
<i>Lepus granatensis</i>	
<i>Lutra lutra</i>	
<i>Meles meles</i>	
<i>Microtus agrestis</i>	
<i>Mus musculus</i>	
<i>Mustela nivalis</i>	





<i>Neomys anomalus</i>	
<i>Neovison vison</i>	
<i>Oryctolagus cuniculus</i>	
<i>Pipistrellus pipistrellus</i>	
<i>Pipistrellus pygmaeus</i>	
<i>Rattus norvegicus</i>	
<i>Rattus rattus</i>	
<i>Sorex granarius</i>	
<i>Sorex minutus</i>	
<i>Sus scrofa</i>	
<i>Talpa occidentalis</i>	
<i>Vulpes vulpes</i>	
PECES CONTINENTAIS	
Nome da especie	Estado de conservación (CGEA)
<i>Anguilla anguilla</i>	
<i>Chondrostoma arcasii</i>	
<i>Chondrostoma duriense</i>	
<i>Gasterosteus gymnuris</i>	Vulnerable
<i>Salmo trutta</i>	
RÉPTILES	
Nome da especie	Estado de conservación (CGEA)
<i>Anguis fragilis</i>	
<i>Chalcides striatus</i>	
<i>Coronella austriaca</i>	
<i>Lacerta lepida</i>	
<i>Lacerta schreiberi</i>	
<i>Natrix maura</i>	
<i>Natrix natrix</i>	
<i>Podarcis bocagei</i>	
<i>Timon lepidus</i>	
<i>Vipera seoanei</i>	

2.3 PE A LARACHA (AMPLIACIÓN)

Follas 29TNH39 y 29TNH38

Sete especies vulnerables (3 anfibios, 2 aves e 2 mamíferos) e dúas en perigo de extinción (1 ave e 1 flor vascular)

ANFIBIOS	
Nome da especie	Estado de conservación (CGEA)
<i>Alytes obstetricans</i>	
<i>Bufo calamita</i>	
<i>Discoglossus galganoi</i>	
<i>Hyla arborea</i>	Vulnerable
<i>Lissotriton boscai</i>	
<i>Lissotriton helveticus</i>	
<i>Pelophylax perezi</i>	
<i>Rana iberica</i>	Vulnerable
<i>Rana perezi</i>	
<i>Rana temporaria</i>	Vulnerable
<i>Salamandra salamandra</i>	
<i>Triturus marmoratus</i>	
AVES	
Nome da especie	Estado de conservación (CGEA)
<i>Accipiter gentilis</i>	





<i>Accipiter nisus</i>	
<i>Acrocephalus scirpaceus</i>	
<i>Aegithalos caudatus</i>	
<i>Alauda arvensis</i>	
<i>Alectoris rufa</i>	
<i>Anas platyrhynchos</i>	
<i>Anthus trivialis</i>	
<i>Apus apus</i>	
<i>Athene noctua</i>	
<i>Buteo buteo</i>	
<i>Caprimulgus europaeus</i>	
<i>Carduelis cannabina</i>	
<i>Carduelis carduelis</i>	
<i>Carduelis chloris</i>	
<i>Certhia brachydactyla</i>	
<i>Cettia cetti</i>	
<i>Circus pygargus</i>	Vulnerable
<i>Cisticola juncidis</i>	
<i>Columba domestica</i>	
<i>Columba livia</i>	
<i>Columba livia/domestica</i>	
<i>Columba palumbus</i>	
<i>Corvus corax</i>	
<i>Corvus corone</i>	
<i>Coturnix coturnix</i>	
<i>Cuculus canorus</i>	
<i>Delichon urbicum</i>	
<i>Dendrocopos major</i>	
<i>Emberiza cia</i>	
<i>Emberiza cirrus</i>	
<i>Emberiza citrinella</i>	
<i>Emberiza schoeniclus</i>	En perigo de extinción
<i>Erithacus rubecula</i>	
<i>Falco peregrinus</i>	
<i>Falco subbuteo</i>	
<i>Falco tinnunculus</i>	
<i>Fringilla coelebs</i>	
<i>Galerida cristata</i>	
<i>Gallinula chloropus</i>	
<i>Garrulus glandarius</i>	
<i>Glareola pratincola</i>	
<i>Hippolais polyglotta</i>	
<i>Hirundo rustica</i>	
<i>Larus michahellis</i>	
<i>Motacilla alba</i>	
<i>Motacilla cinerea</i>	
<i>Motacilla flava</i>	
<i>Parus ater</i>	
<i>Parus caeruleus</i>	
<i>Parus cristatus</i>	
<i>Parus major</i>	
<i>Passer domesticus</i>	
<i>Passer montanus</i>	
<i>Phalacrocorax aristotelis</i>	Vulnerable
<i>Phoenicurus ochruros</i>	





<i>Phylloscopus collybita/ibericus</i>	
<i>Phylloscopus ibericus</i>	
<i>Pica pica</i>	
<i>Picus viridis</i>	
<i>Prunella modularis</i>	
<i>Pyrrhocorax pyrrhocorax</i>	
<i>Pyrrhula pyrrhula</i>	
<i>Rallus aquaticus</i>	
<i>Regulus ignicapilla</i>	
<i>Saxicola torquatus</i>	
<i>Serinus serinus</i>	
<i>Streptopelia decaocto</i>	
<i>Streptopelia turtur</i>	
<i>Strix aluco</i>	
<i>Sturnus unicolor</i>	
<i>Sylvia atricapilla</i>	
<i>Sylvia communis</i>	
<i>Sylvia melanocephala</i>	
<i>Sylvia undata</i>	
<i>Tachybaptus ruficollis</i>	
<i>Troglodytes troglodytes</i>	
<i>Turdus merula</i>	
<i>Turdus philomelos</i>	
<i>Turdus viscivorus</i>	
<i>Tyto alba</i>	
<i>Upupa epops</i>	
FLORA VASCULAR	
Nome da especie	Estado de conservación (CGEA)
<i>Rumex rupestris</i>	En perigo de extinción
INVERTEBRADOS	
Nome da especie	Estado de conservación (CGEA)
<i>Dupophilus brevis</i>	
MAMÍFEROS	
Nome da especie	Estado de conservación (CGEA)
<i>Apodemus sylvaticus</i>	
<i>Arvicola sapidus</i>	
<i>Canis lupus</i>	
<i>Crocidura russula</i>	
<i>Capreolus capreolus</i>	
<i>Lutra lutra</i>	
<i>Microtus agrestis</i>	
<i>Microtus lusitanicus</i>	
<i>Mus musculus</i>	
<i>Myotis nattereri</i>	
<i>Neovison vison</i>	
<i>Oryctolagus cuniculus</i>	
<i>Rattus norvegicus</i>	
<i>Rhinolophus euryale</i>	Vulnerable
<i>Rhinolophus ferrumequinum</i>	Vulnerable
<i>Sorex granarius</i>	
<i>Sus scrofa</i>	
<i>Talpa occidentalis</i>	
PECES CONTINENTAIS	
Nome da especie	Estado de conservación (CGEA)
<i>Anguilla anguilla</i>	





<i>Salmo trutta</i>	
<i>Squalius carolitertii</i>	
RÉPTILES	
Nome da especie	Estado de conservación (CGEA)
<i>Anguis fragilis</i>	
<i>Chalcides striatus</i>	
<i>Coronella austriaca</i>	
<i>Lacerta lepida</i>	
<i>Lacerta schreiberi</i>	
<i>Natrix natrix</i>	
<i>Podarcis bocagei</i>	
<i>Timon lepidus</i>	
<i>Vipera seoanei</i>	

2.4 AIL DO TESOURO-PORTORROIBO

29TNJ81

Catro especies vulnerables (3 anfibios e 1 ave) e unha en perigo de extinción (1 flor vascular).

ANFIBIOS	
Nome da especie	Estado de conservación (CGEA)
<i>Alytes obstetricans</i>	
<i>Chioglossa lusitanica</i>	Vulnerable
<i>Discoglossus galganoi</i>	
<i>Lissotriton boscai</i>	
<i>Rana iberica</i>	Vulnerable
<i>Rana temporaria</i>	Vulnerable
<i>Salamandra salamandra</i>	
<i>Triturus marmoratus</i>	
AVES	
Nome da especie	Estado de conservación (CGEA)
<i>Accipiter nisus</i>	
<i>Aegithalos caudatus</i>	
<i>Alauda arvensis</i>	
<i>Alectoris rufa</i>	
<i>Anthus trivialis</i>	
<i>Apus apus</i>	
<i>Athene noctua</i>	
<i>Buteo buteo</i>	
<i>Caprimulgus europaeus</i>	
<i>Carduelis cannabina</i>	
<i>Carduelis chloris</i>	
<i>Certhia brachydactyla</i>	
<i>Circaetus gallicus</i>	
<i>Circus pygargus</i>	Vulnerable
<i>Columba domestica</i>	
<i>Columba livia/domestica</i>	
<i>Columba palumbus</i>	
<i>Corvus corax</i>	
<i>Corvus corone</i>	
<i>Coturnix coturnix</i>	
<i>Cuculus canorus</i>	
<i>Delichon urbicum</i>	
<i>Dendrocopos major</i>	





<i>Emberiza cia</i>	
<i>Emberiza cirulus</i>	
<i>Emberiza citrinella</i>	
<i>Erithacus rubecula</i>	
<i>Falco subbuteo</i>	
<i>Falco tinnunculus</i>	
<i>Fringilla coelebs</i>	
<i>Garrulus glandarius</i>	
<i>Hippolais polyglotta</i>	
<i>Hirundo rustica</i>	
<i>Lanius collurio</i>	
<i>Lullula arborea</i>	
<i>Motacilla alba</i>	
<i>Motacilla cinerea</i>	
<i>Parus ater</i>	
<i>Parus caeruleus</i>	
<i>Parus cristatus</i>	
<i>Parus major</i>	
<i>Passer domesticus</i>	
<i>Passer montanus</i>	
<i>Phoenicurus ochruros</i>	
<i>Phylloscopus collybita/ibericus</i>	
<i>Phylloscopus ibericus</i>	
<i>Pica pica</i>	
<i>Picus viridis</i>	
<i>Prunella modularis</i>	
<i>Pyrrhula pyrrhula</i>	
<i>Regulus ignicapilla</i>	
<i>Saxicola torquatus</i>	
<i>Serinus serinus</i>	
<i>Streptopelia turtur</i>	
<i>Strix aluco</i>	
<i>Sturnus unicolor</i>	
<i>Sylvia atricapilla</i>	
<i>Sylvia communis</i>	
<i>Sylvia undata</i>	
<i>Troglodytes troglodytes</i>	
<i>Turdus merula</i>	
<i>Turdus philomelos</i>	
<i>Tyto alba</i>	
FLORA VASCULAR	
Nome da especie	Estado de conservación (CGEA)
<i>Culcita macrocarpa</i>	En perigo de extinción
INVERTEBRADOS	
Nome da especie	Estado de conservación (CGEA)
<i>Agabus biguttatus</i>	
<i>Agabus bipustulatus</i>	
<i>Agabus didymus</i>	
<i>Agabus paludosus</i>	
<i>Euphydryas aurinia</i>	
<i>Gyrinus caspius</i>	
<i>Gyrinus urinator</i>	
<i>Halplus lineatocollis</i>	
<i>Hydrochus angustatus</i>	
<i>Hydrochus flavipennis</i>	





<i>Hydrochus nitidicollis</i>	
<i>Hydrochus smaragdineus</i>	
<i>Hydroporus gyllenhalii</i>	
<i>Hydroporus vespertinus</i>	
<i>Hydrovatus clypealis</i>	
<i>Hyphydrus aubei</i>	
<i>Ilybius meridionalis</i>	
<i>Laccophilus hyalinus</i>	
<i>Laccophilus minutus</i>	
<i>Liopterus haemorrhoidalis</i>	
<i>Noterus laevis</i>	
<i>Onychogomphus uncatus</i>	
<i>Rhantus hispanicus</i>	
<i>Rhantus suturalis</i>	
MAMÍFEROS	
Nome da especie	Estado de conservación (CGEA)
<i>Apodemus sylvaticus</i>	
<i>Canis lupus</i>	
<i>Capreolus capreolus</i>	
<i>Crocidura russula</i>	
<i>Crocidura suaveolens</i>	
<i>Lepus granatensis</i>	
<i>Lutra lutra</i>	
<i>Meles meles</i>	
<i>Microtus agrestis</i>	
<i>Microtus lusitanicus</i>	
<i>Mus musculus</i>	
<i>Oryctolagus cuniculus</i>	
<i>Rattus norvegicus</i>	
<i>Sciurus vulgaris</i>	
<i>Talpa occidentalis</i>	
<i>Vulpes vulpes</i>	
PECES CONTINENTAIS	
Nome da especie	Estado de conservación (CGEA)
<i>Anguilla anguilla</i>	
<i>Salmo trutta</i>	
RÉPTILES	
Nome da especie	Estado de conservación (CGEA)
<i>Anguis fragilis</i>	
<i>Iberolacerta monticola</i>	
<i>Lacerta lepida</i>	
<i>Lacerta schreiberi</i>	
<i>Natrix maura</i>	
<i>Natrix natrix</i>	
<i>Podarcis bocagei</i>	
<i>Timon lepidus</i>	

2.5 PE DO CORGO

29TPH25 e 29TPH35

Cinco especies vulnerables (2 anfibios, 2 aves e 1 mamífero) e unha en perigo de extinción (1 ave).

ANFIBIOS	
Nome da especie	Estado de conservación (CGEA)





<i>Alytes obstetricans</i>	
<i>Bufo calamita</i>	
<i>Discoglossus galganoi</i>	
<i>Lissotriton boscai</i>	
<i>Pelophylax perezi</i>	
<i>Rana iberica</i>	Vulnerable
<i>Rana perezi</i>	
<i>Rana temporaria</i>	Vulnerable
<i>Salamandra salamandra</i>	
<i>Triturus marmoratus</i>	
AVES	
Nome da especie	Estado de conservación (CGEA)
<i>Accipiter nisus</i>	
<i>Actitis hypoleucos</i>	
<i>Aegithalos caudatus</i>	
<i>Alauda arvensis</i>	
<i>Alcedo atthis</i>	
<i>Alectoris rufa</i>	
<i>Anas platyrhynchos</i>	
<i>Anthus trivialis</i>	
<i>Apus apus</i>	
<i>Ardea cinerea</i>	
<i>Athene noctua</i>	
<i>Burhinus oedicephalus</i>	En perigo de extinción
<i>Buteo buteo</i>	
<i>Caprimulgus europaeus</i>	
<i>Carduelis cannabina</i>	
<i>Carduelis carduelis</i>	
<i>Carduelis chloris</i>	
<i>Certhia brachydactyla</i>	
<i>Cettia cetti</i>	
<i>Ciconia ciconia</i>	
<i>Cinclus cinclus</i>	
<i>Circaetus gallicus</i>	
<i>Circus cyaneus</i>	Vulnerable
<i>Circus pygargus</i>	Vulnerable
<i>Columba domestica</i>	
<i>Columba livia/domestica</i>	
<i>Columba palumbus</i>	
<i>Corvus corax</i>	
<i>Corvus corone</i>	
<i>Corvus monedula</i>	
<i>Coturnix coturnix</i>	
<i>Cuculus canorus</i>	
<i>Delichon urbicum</i>	
<i>Dendrocopos major</i>	
<i>Emberiza calandra</i>	
<i>Emberiza cia</i>	
<i>Emberiza cirius</i>	
<i>Emberiza citrinella</i>	
<i>Erithacus rubecula</i>	
<i>Falco subbuteo</i>	
<i>Falco tinnunculus</i>	
<i>Fringilla coelebs</i>	
<i>Galerida cristata</i>	





<i>Gallinula chloropus</i>	
<i>Garrulus glandarius</i>	
<i>Hieraaetus pennatus</i>	
<i>Hippolais polyglotta</i>	
<i>Hirundo rustica</i>	
<i>Jynx torquilla</i>	
<i>Lanius collurio</i>	
<i>Lullula arborea</i>	
<i>Milvus migrans</i>	
<i>Motacilla alba</i>	
<i>Motacilla cinerea</i>	
<i>Motacilla flava</i>	
<i>Oenanthe oenanthe</i>	
<i>Oriolus oriolus</i>	
<i>Otus scops</i>	
<i>Parus ater</i>	
<i>Parus caeruleus</i>	
<i>Parus cristatus</i>	
<i>Parus major</i>	
<i>Passer domesticus</i>	
<i>Passer montanus</i>	
<i>Pernis apivorus</i>	
<i>Phoenicurus ochruros</i>	
<i>Phylloscopus bonelli</i>	
<i>Phylloscopus collybita/ibericus</i>	
<i>Phylloscopus ibericus</i>	
<i>Pica pica</i>	
<i>Picus viridis</i>	
<i>Prunella modularis</i>	
<i>Pyrrhula pyrrhula</i>	
<i>Regulus ignicapilla</i>	
<i>Riparia riparia</i>	
<i>Saxicola torquatus</i>	
<i>Serinus serinus</i>	
<i>Sitta europaea</i>	
<i>Streptopelia decaocto</i>	
<i>Streptopelia turtur</i>	
<i>Strix aluco</i>	
<i>Sturnus unicolor</i>	
<i>Sylvia atricapilla</i>	
<i>Sylvia borin</i>	
<i>Sylvia communis</i>	
<i>Sylvia undata</i>	
<i>Tachybaptus ruficollis</i>	
<i>Troglodytes troglodytes</i>	
<i>Turdus merula</i>	
<i>Turdus philomelos</i>	
<i>Turdus viscivorus</i>	
<i>Tyto alba</i>	
<i>Upupa epops</i>	
FLORA VASCULAR	
Nome da especie	Estado de conservación (CGEA)
<i>Nymphoides peltata</i>	
INVERTEBRADOS	
Nome da especie	Estado de conservación (CGEA)





<i>Lucanus cervus</i>	
MAMÍFEROS	
Nome da especie	Estado de conservación (CGEA)
<i>Canis lupus</i>	
<i>Galemys pyrenaicus</i>	Vulnerable
<i>Lutra lutra</i>	
<i>Mus musculus</i>	
<i>Rattus norvegicus</i>	
<i>Sciurus vulgaris</i>	
PECES CONTINENTAIS	
Nome da especie	Estado de conservación (CGEA)
<i>Anguilla anguilla</i>	
<i>Chondrostoma arcasii</i>	
<i>Chondrostoma duriense</i>	
<i>Salmo trutta</i>	
<i>Squalius carolitertii</i>	
RÉPTILES	
Nome da especie	Estado de conservación (CGEA)
<i>Anguis fragilis</i>	
<i>Chalcides striatus</i>	
<i>Natrix maura</i>	
<i>Natrix natrix</i>	

2.6 PE DE PALAS DE REI- FASE III

29TNH94

Tres especies vulnerables (1 anfibio e 2 aves)

ANFIBIOS	
Nome da especie	Estado de conservación (CGEA)
<i>Lissotriton boscai</i>	
<i>Lissotriton helveticus</i>	
<i>Pelophylax perezi</i>	
<i>Rana iberica</i>	Vulnerable
<i>Rana perezi</i>	
<i>Salamandra salamandra</i>	
AVES	
Nome da especie	Estado de conservación (CGEA)
<i>Accipiter gentilis</i>	
<i>Accipiter nisus</i>	
<i>Aegithalos caudatus</i>	
<i>Alauda arvensis</i>	
<i>Anas platyrhynchos</i>	
<i>Anthus trivialis</i>	
<i>Apus apus</i>	
<i>Buteo buteo</i>	
<i>Caprimulgus europaeus</i>	
<i>Carduelis cannabina</i>	
<i>Carduelis chloris</i>	
<i>Certhia brachydactyla</i>	
<i>Cinclus cinclus</i>	
<i>Circaetus gallicus</i>	
<i>Circus cyaneus</i>	Vulnerable
<i>Circus pygargus</i>	Vulnerable
<i>Columba domestica</i>	





MONTEOLIVA ARQUITECTURA, S.L.P.



INSTITUTO GALEGO
DA VIVENDA E SOLO

<i>Columba livia/domestica</i>	
<i>Columba palumbus</i>	
<i>Corvus corax</i>	
<i>Corvus corone</i>	
<i>Coturnix coturnix</i>	
<i>Cuculus canorus</i>	
<i>Delichon urbicum</i>	
<i>Dendrocopos major</i>	
<i>Emberiza calandra</i>	
<i>Emberiza cia</i>	
<i>Emberiza cirulus</i>	
<i>Erithacus rubecula</i>	
<i>Falco subbuteo</i>	
<i>Falco tinnunculus</i>	
<i>Fringilla coelebs</i>	
<i>Garrulus glandarius</i>	
<i>Hieraaetus pennatus</i>	
<i>Hippolais polyglotta</i>	
<i>Hirundo rustica</i>	
<i>Lanius collurio</i>	
<i>Lanius excubitor</i>	
<i>Lullula arborea</i>	
<i>Motacilla alba</i>	
<i>Motacilla cinerea</i>	
<i>Oriolus oriolus</i>	
<i>Parus ater</i>	
<i>Parus caeruleus</i>	
<i>Parus cristatus</i>	
<i>Parus major</i>	
<i>Passer domesticus</i>	
<i>Passer montanus</i>	
<i>Phoenicurus ochruros</i>	
<i>Phylloscopus collybita/ibericus</i>	
<i>Phylloscopus ibericus</i>	
<i>Pica pica</i>	
<i>Picus viridis</i>	
<i>Prunella modularis</i>	
<i>Pyrrhula pyrrhula</i>	
<i>Regulus ignicapilla</i>	
<i>Saxicola torquatus</i>	
<i>Serinus serinus</i>	
<i>Sitta europaea</i>	
<i>Streptopelia decaocto</i>	
<i>Streptopelia turtur</i>	
<i>Strix aluco</i>	
<i>Sturnus unicolor</i>	
<i>Sylvia atricapilla</i>	
<i>Sylvia communis</i>	
<i>Sylvia undata</i>	
<i>Troglodytes troglodytes</i>	
<i>Turdus merula</i>	
<i>Turdus philomelos</i>	
<i>Turdus viscivorus</i>	
<i>Tyto alba</i>	
<i>Upupa epops</i>	





MONTEOLIVA ARQUITECTURA, S.L.P.



INSTITUTO GALEGO
DA VIVENDA E SOLO

Diligencia pola que se fai constar que o documento cedido co contido no expediente aprobado definitivamente polo Consello da Xunta o 21.12.2023 Xefe de Servizos de Planificación e Ordenación do Solo Urbano, Alberto Rodríguez.

INSTITUTO
GALEGO DA
VIVENDA E SOLO





MAMÍFEROS	
Nome da especie	Estado de conservación (CGEA)
<i>Arvicola sapidus</i>	
<i>Capreolus capreolus</i>	
<i>Eliomys quercinus</i>	
<i>Erinaceus europaeus</i>	
<i>Genetta genetta</i>	
<i>Lepus granatensis</i>	
<i>Lutra lutra</i>	
<i>Meles meles</i>	
<i>Microtus lusitanicus</i>	
<i>Mus musculus</i>	
<i>Mustela nivalis</i>	
<i>Mustela putorius</i>	
<i>Neovison vison</i>	
<i>Oryctolagus cuniculus</i>	
<i>Rattus norvegicus</i>	
<i>Rattus rattus</i>	
<i>Sciurus vulgaris</i>	
<i>Sus scrofa</i>	
<i>Talpa occidentalis</i>	
<i>Vulpes vulpes</i>	
PECES CONTINENTAIS	
Nome da especie	Estado de conservación (CGEA)
<i>Chondrostoma arcasii</i>	
<i>Chondrostoma duriense</i>	
<i>Salmo trutta</i>	
RÉPTILES	
Nome da especie	Estado de conservación (CGEA)
<i>Coronella austriaca</i>	
<i>Natrix natrix</i>	

2.7 PE VALADOURO

29TPJ22

Seis especies vulnerables (2 anfibios, 2 aves, 1 invertebrado e 1 mamífero).

ANFIBIOS	
Nome da especie	Estado de conservación (CGEA)
<i>Alytes obstetricans</i>	
<i>Lissotriton boscai</i>	
<i>Pelophylax perezi</i>	
<i>Rana iberica</i>	Vulnerable
<i>Rana perezi</i>	
<i>Rana temporaria</i>	Vulnerable
<i>Salamandra salamandra</i>	
AVES	
Nome da especie	Estado de conservación (CGEA)
<i>Aegithalos caudatus</i>	
<i>Alauda arvensis</i>	
<i>Alcedo atthis</i>	
<i>Alectoris rufa</i>	
<i>Anas platyrhynchos</i>	
<i>Anthus trivialis</i>	
<i>Apus apus</i>	





MONTEOLIVA ARQUITECTURA, S.L.P.



INSTITUTO GALEGO
DA VIVENDA E SOLO

<i>Athene noctua</i>	
<i>Buteo buteo</i>	
<i>Caprimulgus europaeus</i>	
<i>Carduelis cannabina</i>	
<i>Carduelis carduelis</i>	
<i>Carduelis chloris</i>	
<i>Certhia brachydactyla</i>	
<i>Cinclus cinclus</i>	
<i>Circus cyaneus</i>	Vulnerable
<i>Circus pygargus</i>	Vulnerable
<i>Cisticola juncidis</i>	
<i>Columba domestica</i>	
<i>Columba livia/domestica</i>	
<i>Columba palumbus</i>	
<i>Corvus corax</i>	
<i>Corvus corone</i>	
<i>Coturnix coturnix</i>	
<i>Cuculus canorus</i>	
<i>Delichon urbicum</i>	
<i>Dendrocopos major</i>	
<i>Emberiza calandra</i>	
<i>Emberiza cia</i>	
<i>Emberiza cirrus</i>	
<i>Emberiza citrinella</i>	
<i>Erithacus rubecula</i>	
<i>Falco subbuteo</i>	
<i>Falco tinnunculus</i>	
<i>Fringilla coelebs</i>	
<i>Galerida cristata</i>	
<i>Gallinula chloropus</i>	
<i>Garrulus glandarius</i>	
<i>Hippolais polyglotta</i>	
<i>Hirundo rustica</i>	
<i>Lanius excubitor</i>	
<i>Motacilla alba</i>	
<i>Motacilla cinerea</i>	
<i>Parus ater</i>	
<i>Parus caeruleus</i>	
<i>Parus cristatus</i>	
<i>Parus major</i>	
<i>Passer domesticus</i>	
<i>Phoenicurus ochruros</i>	
<i>Phylloscopus collybita/ibericus</i>	
<i>Phylloscopus ibericus</i>	
<i>Pica pica</i>	
<i>Picus viridis</i>	
<i>Prunella modularis</i>	
<i>Pyrrhula pyrrhula</i>	
<i>Regulus ignicapilla</i>	
<i>Saxicola torquatus</i>	
<i>Serinus serinus</i>	
<i>Sitta europaea</i>	
<i>Streptopelia turtur</i>	
<i>Strix aluco</i>	
<i>Sturnus unicolor</i>	





<i>Sylvia atricapilla</i>	
<i>Sylvia undata</i>	
<i>Troglodytes troglodytes</i>	
<i>Turdus merula</i>	
<i>Turdus philomelos</i>	
<i>Turdus viscivorus</i>	
<i>Tyto alba</i>	
INVERTEBRADOS	
Nome da especie	Estado de conservación (CGEA)
<i>Carabus galacianus</i>	
<i>Geomalacus maculosus</i>	Vulnerable
<i>Lucanus cervus</i>	
MAMÍFEROS	
Nome da especie	Estado de conservación (CGEA)
<i>Arvicola sapidus</i>	
<i>Canis lupus</i>	
<i>Capreolus capreolus</i>	
<i>Felis silvestris</i>	
<i>Lepus granatensis</i>	
<i>Lutra lutra</i>	
<i>Mus musculus</i>	
<i>Oryctolagus cuniculus</i>	
<i>Plecotus austriacus</i>	
<i>Rattus norvegicus</i>	
<i>Rhinolophus ferrumequinum</i>	Vulnerable
<i>Sus scrofa</i>	
<i>Vulpes vulpes</i>	
PECES CONTINENTAIS	
Nome da especie	Estado de conservación (CGEA)
<i>Anguilla anguilla</i>	
<i>Chondrostoma duriense</i>	
<i>Salmo trutta</i>	
RÉPTILES	
Nome da especie	Estado de conservación (CGEA)
<i>Anguis fragilis</i>	
<i>Chalcides striatus</i>	
<i>Lacerta lepida</i>	
<i>Lacerta schreiberi</i>	
<i>Podarcis bocagei</i>	
<i>Timon lepidus</i>	
<i>Anguis fragilis</i>	

2.8 P.E. DE O BARCO DE VALDEORRAS – AMPLIACIÓN

29TPG69

Seis especies vulnerables (2 anfibios, 2 aves, 1 invertebrado e 1 mamífero)

ANFIBIOS	
Nome da especie	Estado de conservación (CGEA)
<i>Alytes obstetricans</i>	
<i>Lissotriton boscai</i>	
<i>Pelophylax perezi</i>	
<i>Rana iberica</i>	Vulnerable
<i>Rana perezi</i>	
<i>Rana temporaria</i>	Vulnerable





<i>Salamandra salamandra</i>	
AVES	
Nome da especie	Estado de conservación (CGEA)
<i>Aegithalos caudatus</i>	
<i>Alauda arvensis</i>	
<i>Alcedo atthis</i>	
<i>Alectoris rufa</i>	
<i>Anas platyrhynchos</i>	
<i>Anthus trivialis</i>	
<i>Apus apus</i>	
<i>Athene noctua</i>	
<i>Buteo buteo</i>	
<i>Caprimulgus europaeus</i>	
<i>Carduelis cannabina</i>	
<i>Carduelis carduelis</i>	
<i>Carduelis chloris</i>	
<i>Certhia brachydactyla</i>	
<i>Cinclus cinclus</i>	
<i>Circus cyaneus</i>	Vulnerable
<i>Circus pygargus</i>	Vulnerable
<i>Cisticola juncidis</i>	
<i>Columba domestica</i>	
<i>Columba livia/domestica</i>	
<i>Columba palumbus</i>	
<i>Corvus corax</i>	
<i>Corvus corone</i>	
<i>Coturnix coturnix</i>	
<i>Cuculus canorus</i>	
<i>Delichon urbicum</i>	
<i>Dendrocopos major</i>	
<i>Emberiza calandra</i>	
<i>Emberiza cia</i>	
<i>Emberiza cirrus</i>	
<i>Emberiza citrinella</i>	
<i>Erithacus rubecula</i>	
<i>Falco subbuteo</i>	
<i>Falco tinnunculus</i>	
<i>Fringilla coelebs</i>	
<i>Galerida cristata</i>	
<i>Gallinula chloropus</i>	
<i>Garrulus glandarius</i>	
<i>Hippolais polyglotta</i>	
<i>Hirundo rustica</i>	
<i>Lanius excubitor</i>	
<i>Motacilla alba</i>	
<i>Motacilla cinerea</i>	
<i>Parus ater</i>	
<i>Parus caeruleus</i>	
<i>Parus cristatus</i>	
<i>Parus major</i>	
<i>Passer domesticus</i>	
<i>Phoenicurus ochruros</i>	
<i>Phylloscopus collybita/ibericus</i>	
<i>Phylloscopus ibericus</i>	
<i>Pica pica</i>	





<i>Picus viridis</i>	
<i>Prunella modularis</i>	
<i>Pyrrhula pyrrhula</i>	
<i>Regulus ignicapilla</i>	
<i>Saxicola torquatus</i>	
<i>Serinus serinus</i>	
<i>Sitta europaea</i>	
<i>Streptopelia turtur</i>	
<i>Strix aluco</i>	
<i>Sturnus unicolor</i>	
<i>Sylvia atricapilla</i>	
<i>Sylvia undata</i>	
<i>Troglodytes troglodytes</i>	
<i>Turdus merula</i>	
<i>Turdus philomelos</i>	
<i>Turdus viscivorus</i>	
<i>Tyto alba</i>	
INVERTEBRADOS	
Nome da especie	Estado de conservación (CGEA)
<i>Carabus galicianus</i>	
<i>Geomalacus maculosus</i>	Vulnerable
<i>Lucanus cervus</i>	
MAMÍFEROS	
Nome da especie	Estado de conservación (CGEA)
<i>Arvicola sapidus</i>	
<i>Canis lupus</i>	
<i>Capreolus capreolus</i>	
<i>Felis silvestris</i>	
<i>Lepus granatensis</i>	
<i>Lutra lutra</i>	
<i>Mus musculus</i>	
<i>Oryctolagus cuniculus</i>	
<i>Plecotus austriacus</i>	
<i>Rattus norvegicus</i>	
<i>Rhinolophus ferrumequinum</i>	Vulnerable
<i>Sus scrofa</i>	
<i>Vulpes vulpes</i>	
PECES CONTINENTAIS	
Nome da especie	Estado de conservación (CGEA)
<i>Anguilla anguilla</i>	
<i>Chondrostoma duriense</i>	
<i>Salmo trutta</i>	
RÉPTILES	
Nome da especie	Estado de conservación (CGEA)
<i>Anguis fragilis</i>	
<i>Chalcides striatus</i>	
<i>Lacerta lepida</i>	
<i>Lacerta schreiberi</i>	
<i>Podarcis bocagei</i>	
<i>Timon lepidus</i>	





2.9 P.E. DE O CARBALLIÑO- MASIDE

29TNG79

Catro especies vulnerables (2 anfibios, 1 ave, 1 mamífero)

ANFIBIOS	
Nome da especie	Estado de conservación (CGEA)
<i>Hyla arborea</i>	Vulnerable
<i>Rana iberica</i>	Vulnerable
AVES	
Nome da especie	Estado de conservación (CGEA)
<i>Accipiter gentilis</i>	
<i>Accipiter nisus</i>	
<i>Aegithalos caudatus</i>	
<i>Alauda arvensis</i>	
<i>Alectoris rufa</i>	
<i>Apus apus</i>	
<i>Athene noctua</i>	
<i>Buteo buteo</i>	
<i>Caprimulgus europaeus</i>	
<i>Carduelis cannabina</i>	
<i>Carduelis chloris</i>	
<i>Cinclus cinclus</i>	
<i>Circus pygargus</i>	Vulnerable
<i>Columba palumbus</i>	
<i>Corvus corax</i>	
<i>Corvus corone</i>	
<i>Coturnix coturnix</i>	
<i>Cuculus canorus</i>	
<i>Delichon urbicum</i>	
<i>Dendrocopos major</i>	
<i>Emberiza calandra</i>	
<i>Emberiza cia</i>	
<i>Emberiza cirius</i>	
<i>Emberiza citrinella</i>	
<i>Erithacus rubecula</i>	
<i>Falco subbuteo</i>	
<i>Falco tinnunculus</i>	
<i>Fringilla coelebs</i>	
<i>Garrulus glandarius</i>	
<i>Hippolais polyglotta</i>	
<i>Hirundo rustica</i>	
<i>Lanius collurio</i>	
<i>Lullula arborea</i>	
<i>Luscinia megarhynchos</i>	
<i>Motacilla alba</i>	
<i>Motacilla cinerea</i>	
<i>Oriolus oriolus</i>	
<i>Otus scops</i>	
<i>Parus ater</i>	
<i>Parus caeruleus</i>	
<i>Parus major</i>	
<i>Passer domesticus</i>	
<i>Passer montanus</i>	
<i>Pernis apivorus</i>	
<i>Phoenicurus ochruros</i>	





<i>Phylloscopus collybita/ibericus</i>	
<i>Phylloscopus ibericus</i>	
<i>Pica pica</i>	
<i>Picus viridis</i>	
<i>Prunella modularis</i>	
<i>Ptyonoprogne rupestris</i>	
<i>Pyrrhula pyrrhula</i>	
<i>Regulus ignicapilla</i>	
<i>Saxicola torquatus</i>	
<i>Serinus serinus</i>	
<i>Sitta europaea</i>	
<i>Streptopelia turtur</i>	
<i>Strix aluco</i>	
<i>Sturnus unicolor</i>	
<i>Sylvia atricapilla</i>	
<i>Sylvia communis</i>	
<i>Sylvia melanocephala</i>	
<i>Sylvia undata</i>	
<i>Troglodytes troglodytes</i>	
<i>Turdus merula</i>	
<i>Turdus philomelos</i>	
<i>Turdus viscivorus</i>	
<i>Tyto alba</i>	
<i>Upupa epops</i>	
INVERTEBRADOS	
Nome da especie	Estado de conservación (CGEA)
<i>Artimelia latreillei</i>	
<i>Coenagrion scitulum</i>	
<i>Dupophilus brevis</i>	
<i>Elmis rioloides</i>	
<i>Gnorimus variabilis</i>	
<i>Hydraena barrosi</i>	
<i>Hydraena brachymera</i>	
<i>Hydraena inapicipalpis</i>	
<i>Hydraena lusitana</i>	
<i>Hydraena testacea</i>	
<i>Limnius perrisi carinatus</i>	
<i>Limnius volckmari</i>	
<i>Lucanus cervus</i>	
<i>Mylabris uhagonii</i>	
<i>Ochthebius heydeni</i>	
<i>Oulimnius bertrandi</i>	
<i>Oulimnius major</i>	
<i>Oulimnius troglodytes</i>	
<i>Silphotrupes punctatissimus</i>	
MAMIFEROS	
Nome da especie	Estado de conservación (CGEA)
<i>Lutra lutra</i>	
<i>Mus musculus</i>	
<i>Oryctolagus cuniculus</i>	
<i>Rattus norvegicus</i>	
<i>Rhinolophus hipposideros</i>	Vulnerable
<i>Sus scrofa</i>	
<i>Talpa occidentalis</i>	
PECES CONTINENTAIS	





Nome da especie	Estado de conservación (CGEA)
<i>Anguilla anguilla</i>	
<i>Chondrostoma arcasii</i>	
<i>Chondrostoma duriense</i>	
<i>Salmo trutta</i>	
<i>Squalius carolitertii</i>	
RÉPTILES	
Nome da especie	Estado de conservación (CGEA)
<i>Lacerta lepida</i>	
<i>Malpolon monspessulanus</i>	
<i>Podarcis hispanica</i>	
<i>Rhinechis scalaris</i>	
<i>Timon lepidus</i>	

2.10 P.E. PEREIRO DE AGUIAR

29TNG98

Cinco especies vulnerables (2 anfibios, 3 mamíferos e 1 reptil)

ANFIBIOS	
Nome da especie	Estado de conservación (CGEA)
<i>Alytes obstetricans</i>	
<i>Bufo calamita</i>	
<i>Chioglossa lusitanica</i>	Vulnerable
<i>Discoglossus galganoi</i>	
<i>Lissotriton boscai</i>	
<i>Lissotriton helveticus</i>	
<i>Pelophylax perezi</i>	
<i>Rana iberica</i>	Vulnerable
<i>Rana perezi</i>	
<i>Salamandra salamandra</i>	
<i>Triturus marmoratus</i>	
AVES	
Nome da especie	Estado de conservación (CGEA)
<i>Accipiter nisus</i>	
<i>Aegithalos caudatus</i>	
<i>Alcedo atthis</i>	
<i>Anas platyrhynchos</i>	
<i>Apus apus</i>	
<i>Buteo buteo</i>	
<i>Carduelis carduelis</i>	
<i>Carduelis chloris</i>	
<i>Cecropis daurica</i>	
<i>Certhia brachydactyla</i>	
<i>Columba domestica</i>	
<i>Columba livia/domestica</i>	
<i>Columba palumbus</i>	
<i>Corvus corone</i>	
<i>Coturnix coturnix</i>	
<i>Cuculus canorus</i>	
<i>Delichon urbicum</i>	
<i>Emberiza cia</i>	
<i>Emberiza cirius</i>	
<i>Erithacus rubecula</i>	
<i>Falco peregrinus</i>	





<i>Falco tinnunculus</i>	
<i>Fringilla coelebs</i>	
<i>Gallinula chloropus</i>	
<i>Garrulus glandarius</i>	
<i>Hippolais polyglotta</i>	
<i>Hirundo rustica</i>	
<i>Motacilla alba</i>	
<i>Motacilla cinerea</i>	
<i>Motacilla flava</i>	
<i>Parus ater</i>	
<i>Parus caeruleus</i>	
<i>Parus major</i>	
<i>Passer domesticus</i>	
<i>Phoenicurus ochruros</i>	
<i>Phoenicurus phoenicurus</i>	
<i>Phylloscopus collybita/ibericus</i>	
<i>Phylloscopus ibericus</i>	
<i>Pica pica</i>	
<i>Prunella modularis</i>	
<i>Ptyonoprogne rupestris</i>	
<i>Pyrrhula pyrrhula</i>	
<i>Regulus ignicapilla</i>	
<i>Saxicola torquatus</i>	
<i>Serinus serinus</i>	
<i>Streptopelia decaocto</i>	
<i>Streptopelia turtur</i>	
<i>Sturnus unicolor</i>	
<i>Sylvia atricapilla</i>	
<i>Sylvia communis</i>	
<i>Sylvia melanocephala</i>	
<i>Sylvia undata</i>	
<i>Tachybaptus ruficollis</i>	
<i>Troglodytes troglodytes</i>	
<i>Turdus merula</i>	
<i>Turdus philomelos</i>	
INVERTEBRADOS	
Nome da especie	Estado de conservación (CGEA)
<i>Artimelia latreillei</i>	
<i>Carabus galicianus</i>	
<i>Euphydryas aurinia</i>	
<i>Formica dusmeti</i>	
<i>Lucanus cervus</i>	
<i>Oxygastra curtisii</i>	
<i>Oxygastra curtisii</i>	
MAMIFEROS	
Nome da especie	Estado de conservación (CGEA)
<i>Apodemus sylvaticus</i>	
<i>Crocidura russula</i>	
<i>Crocidura suaveolens</i>	
<i>Erinaceus europaeus</i>	
<i>Genetta genetta</i>	
<i>Lutra lutra</i>	
<i>Microtus agrestis</i>	
<i>Microtus lusitanicus</i>	
<i>Mus musculus</i>	





<i>Mus spretus</i>	
<i>Mustela erminea</i>	
<i>Mustela nivalis</i>	
<i>Mustela putorius</i>	
<i>Myotis daubentonii</i>	
<i>Myotis nattereri</i>	
<i>Neovison vison</i>	
<i>Oryctolagus cuniculus</i>	
<i>Pipistrellus pipistrellus</i>	
<i>Pipistrellus pygmaeus</i>	
<i>Plecotus austriacus</i>	
<i>Rattus norvegicus</i>	
<i>Rhinolophus euryale</i>	Vulnerable
<i>Rhinolophus ferrumequinum</i>	Vulnerable
<i>Rhinolophus hipposideros</i>	Vulnerable
<i>Sciurus vulgaris</i>	
<i>Sorex granarius</i>	
<i>Vulpes vulpes</i>	
PECES CONTINENTAIS	
Nome da especie	Estado de conservación (CGEA)
<i>Chondrostoma arcasii</i>	
<i>Chondrostoma duriense</i>	
RÉPTILES	
Nome da especie	Estado de conservación (CGEA)
<i>Anguis fragilis</i>	
<i>Chalcides striatus</i>	
<i>Emys orbicularis</i>	En perigo de extinción
<i>Lacerta lepida</i>	
<i>Lacerta schreiberi</i>	
<i>Malpolon monspessulanus</i>	
<i>Mauremys leprosa</i>	
<i>Natrix maura</i>	
<i>Natrix natrix</i>	
<i>Podarcis bocagei</i>	
<i>Podarcis hispanica</i>	
<i>Psammodromus algirus</i>	
<i>Psammodromus hispanicus</i>	
<i>Rhinechis scalaris</i>	
<i>Timon lepidus</i>	

2.11 CONCELLO DA ESTRADA

PE Cidade do Moble- PE Toedo

29TNH32, 29TNH42

Tres especies vulnerables (2 anfibios e 1 mamífero)

ANFIBIOS	
Nome da especie	Estado de conservación (CGEA)
<i>Bufo calamita</i>	
<i>Hyla arborea</i>	Vulnerable
<i>Lissotriton boscai</i>	
<i>Lissotriton helveticus</i>	
<i>Pelophylax perezi</i>	
<i>Rana iberica</i>	Vulnerable
<i>Rana perezi</i>	





<i>Salamandra salamandra</i>	
<i>Triturus marmoratus</i>	
AVES	
Nome da especie	Estado de conservación (CGEA)
<i>Accipiter gentilis</i>	
<i>Accipiter nisus</i>	
<i>Aegithalos caudatus</i>	
<i>Alauda arvensis</i>	
<i>Anthus trivialis</i>	
<i>Apus apus</i>	
<i>Athene noctua</i>	
<i>Buteo buteo</i>	
<i>Carduelis cannabina</i>	
<i>Carduelis chloris</i>	
<i>Certhia brachydactyla</i>	
<i>Cisticola juncidis</i>	
<i>Columba domestica</i>	
<i>Columba livia/domestica</i>	
<i>Columba palumbus</i>	
<i>Corvus corone</i>	
<i>Cuculus canorus</i>	
<i>Delichon urbicum</i>	
<i>Dendrocopos major</i>	
<i>Emberiza cia</i>	
<i>Emberiza cirrus</i>	
<i>Erithacus rubecula</i>	
<i>Fringilla coelebs</i>	
<i>Garrulus glandarius</i>	
<i>Hirundo rustica</i>	
<i>Lanius collurio</i>	
<i>Lullula arborea</i>	
<i>Motacilla alba</i>	
<i>Motacilla cinerea</i>	
<i>Otus scops</i>	
<i>Parus ater</i>	
<i>Parus caeruleus</i>	
<i>Parus cristatus</i>	
<i>Parus major</i>	
<i>Passer domesticus</i>	
<i>Phoenicurus ochrurus</i>	
<i>Phylloscopus collybita/ibericus</i>	
<i>Phylloscopus ibericus</i>	
<i>Pica pica</i>	
<i>Picus viridis</i>	
<i>Prunella modularis</i>	
<i>Pyrrhula pyrrhula</i>	
<i>Regulus ignicapilla</i>	
<i>Saxicola torquatus</i>	
<i>Serinus serinus</i>	
<i>Streptopelia decaocto</i>	
<i>Streptopelia turtur</i>	
<i>Strix aluco</i>	
<i>Sturnus unicolor</i>	
<i>Sylvia atricapilla</i>	
<i>Sylvia undata</i>	





<i>Troglodytes troglodytes</i>	
<i>Turdus merula</i>	
<i>Turdus philomelos</i>	
<i>Tyto alba</i>	
INVERTEBRADOS	
Nome da especie	Estado de conservación (CGEA)
<i>Agabus bipustulatus</i>	
<i>Hydroporus brancoi brancoi</i>	
<i>Lucanus cervus</i>	
<i>Nebrioporus carinatus</i>	
<i>Onychogomphus uncatus</i>	
<i>Silphotrupes punctatissimus</i>	
<i>Stictonectes lepidus</i>	
<i>Stictotarsus bertrandi</i>	
MAMÍFEROS	
Nome da especie	Estado de conservación (CGEA)
<i>Arvicola sapidus</i>	
<i>Canis lupus</i>	
<i>Capreolus capreolus</i>	
<i>Crocidura russula</i>	
<i>Erinaceus europaeus</i>	
<i>Felis silvestris</i>	
<i>Galemys pyrenaicus</i>	Vulnerable
<i>Lutra lutra</i>	
<i>Meles meles</i>	
<i>Microtus agrestis</i>	
<i>Mus musculus</i>	
<i>Mustela putorius</i>	
<i>Oryctolagus cuniculus</i>	
<i>Rattus norvegicus</i>	
<i>Sus scrofa</i>	
<i>Talpa occidentalis</i>	
<i>Vulpes vulpes</i>	
PECES CONTINENTAIS	
Nome da especie	Estado de conservación (CGEA)
<i>Anguilla anguilla</i>	
<i>Chondrostoma arcasii</i>	
<i>Chondrostoma duriense</i>	
<i>Salmo trutta</i>	
<i>Squalius carolitertii</i>	
RÉPTILES	
Nome da especie	Estado de conservación (CGEA)
<i>Anguis fragilis</i>	
<i>Chalcides striatus</i>	
<i>Coronella austriaca</i>	
<i>Coronella girondica</i>	
<i>Lacerta schreiberi</i>	
<i>Natrix natrix</i>	
<i>Natrix maura</i>	
<i>Podarcis bocagei</i>	
<i>Podarcis hispanica</i>	
<i>Psammodromus algirus</i>	
<i>Vipera seoanei</i>	





2.12 P.E. DE MONDARIZ

29TNG47

Catro especies en perigo de extinción (1 anfibio, 1 ave e 2 peces continentais)
e unha en perigo de extinción (1 invertebrado)

ANFIBIOS	
Nome da especie	Estado de conservación (CGEA)
<i>Bufo calamita</i>	
<i>Rana iberica</i>	Vulnerable
AVES	
Nome da especie	Estado de conservación (CGEA)
<i>Accipiter gentilis</i>	
<i>Accipiter nisus</i>	
<i>Aegithalos caudatus</i>	
<i>Alauda arvensis</i>	
<i>Alcedo atthis</i>	
<i>Alectoris rufa</i>	
<i>Anas platyrhynchos</i>	
<i>Apus apus</i>	
<i>Athene noctua</i>	
<i>Buteo buteo</i>	
<i>Caprimulgus europaeus</i>	
<i>Carduelis cannabina</i>	
<i>Carduelis chloris</i>	
<i>Certhia brachydactyla</i>	
<i>Cinclus cinclus</i>	
<i>Circus pygargus</i>	Vulnerable
<i>Cisticola juncidis</i>	
<i>Columba domestica</i>	
<i>Columba livia/domestica</i>	
<i>Columba palumbus</i>	
<i>Corvus corone</i>	
<i>Cuculus canorus</i>	
<i>Dendrocopos major</i>	
<i>Emberiza cia</i>	
<i>Emberiza cirius</i>	
<i>Erithacus rubecula</i>	
<i>Estrilda astrild</i>	
<i>Falco subbuteo</i>	
<i>Fringilla coelebs</i>	
<i>Garrulus glandarius</i>	
<i>Hippolais polyglotta</i>	
<i>Hirundo rustica</i>	
<i>Lullula arborea</i>	
<i>Motacilla alba</i>	
<i>Motacilla cinerea</i>	
<i>Oriolus oriolus</i>	
<i>Otus scops</i>	
<i>Parus ater</i>	
<i>Parus caeruleus</i>	
<i>Parus cristatus</i>	
<i>Parus major</i>	
<i>Passer domesticus</i>	
<i>Phoenicurus ochruros</i>	
<i>Phylloscopus collybita/ibericus</i>	





<i>Phylloscopus ibericus</i>	
<i>Pica pica</i>	
<i>Picus viridis</i>	
<i>Prunella modularis</i>	
<i>Pyrrhula pyrrhula</i>	
<i>Regulus ignicapilla</i>	
<i>Saxicola torquatus</i>	
<i>Serinus serinus</i>	
<i>Streptopelia turtur</i>	
<i>Strix aluco</i>	
<i>Sturnus unicolor</i>	
<i>Sylvia atricapilla</i>	
<i>Sylvia undata</i>	
<i>Troglodytes troglodytes</i>	
<i>Turdus merula</i>	
<i>Turdus philomelos</i>	
<i>Turdus viscivorus</i>	
<i>Tyto alba</i>	
<i>Tyto alba</i>	
<i>Upupa epops</i>	
INVERTEBRADOS	
Nome da especie	Estado de conservación (CGEA)
<i>Carabus galicianus</i>	
<i>Gomphus simillimus simillimus</i>	
<i>Hydraena barrosi</i>	
<i>Hydraena brachymera</i>	
<i>Hydraena exasperata</i>	
<i>Hydraena hispanica</i>	
<i>Hydraena iberica</i>	
<i>Hydraena inapicipalpis</i>	
<i>Hydraena minutissima</i>	
<i>Hydraena sharpi</i>	
<i>Hydraena stussineri</i>	
<i>Macromia splendens</i>	En perigo de extinción
<i>Onychogomphus uncatus</i>	
MAMÍFEROS	
Nome da especie	Estado de conservación (CGEA)
<i>Apodemus sylvaticus</i>	
<i>Arvicola sapidus</i>	
<i>Capreolus capreolus</i>	
<i>Eliomys quercinus</i>	
<i>Lutra lutra</i>	
<i>Microtus agrestis</i>	
<i>Mus musculus</i>	
<i>Neomys anomalus</i>	
<i>Oryctolagus cuniculus</i>	
<i>Rattus norvegicus</i>	
<i>Sus scrofa</i>	
PECES CONTINENTAIS	
Nome da especie	Estado de conservación (CGEA)
<i>Anguilla anguilla</i>	
<i>Chondrostoma arcasii</i>	
<i>Chondrostoma duriense</i>	
<i>Cobitis paludica</i>	
<i>Gasterosteus gymnurus</i>	Vulnerable





<i>Petromyzon marinus</i>	Vulnerable
<i>Salmo salar</i>	
<i>Salmo trutta</i>	
<i>Squalius carolitertii</i>	
RÉPTILES	
Nome da especie	Estado de conservación (CGEA)
<i>Anguis fragilis</i>	
<i>Coronella girondica</i>	
<i>Lacerta schreiberi</i>	
<i>Malpolon monspessulanus</i>	
<i>Natrix maura</i>	
<i>Podarcis bocagei</i>	
<i>Rhinechis scalaris</i>	

2.13 P.E. LOUREDO- PE AMEAL

29TNG37

Tres especies vulnerables (2 anfibios e 1 pez continental)

ANFIBIOS	
Nome da especie	Estado de conservación (CGEA)
<i>Chioglossa lusitanica</i>	Vulnerable
<i>Discoglossus galganoi</i>	
<i>Lissotriton boscai</i>	
<i>Lissotriton helveticus</i>	
<i>Pelophylax perezi</i>	
<i>Rana iberica</i>	Vulnerable
<i>Rana perezi</i>	
AVES	
Nome da especie	Estado de conservación (CGEA)
<i>Accipiter gentilis</i>	
<i>Accipiter nisus</i>	
<i>Aegithalos caudatus</i>	
<i>Alauda arvensis</i>	
<i>Anas platyrhynchos</i>	
<i>Apus apus</i>	
<i>Athene noctua</i>	
<i>Buteo buteo</i>	
<i>Caprimulgus europaeus</i>	
<i>Carduelis cannabina</i>	
<i>Carduelis chloris</i>	
<i>Certhia brachydactyla</i>	
<i>Cettia cetti</i>	
<i>Cinclus cinclus</i>	
<i>Cisticola juncidis</i>	
<i>Columba domestica</i>	
<i>Columba livia</i>	
<i>Columba livia/domestica</i>	
<i>Columba palumbus</i>	
<i>Corvus corone</i>	
<i>Cuculus canorus</i>	
<i>Delichon urbicum</i>	
<i>Dendrocopos major</i>	
<i>Emberiza cia</i>	
<i>Emberiza cirius</i>	





<i>Erithacus rubecula</i>	
<i>Estrilda astrild</i>	
<i>Falco subbuteo</i>	
<i>Falco tinnunculus</i>	
<i>Fringilla coelebs</i>	
<i>Gallinula chloropus</i>	
<i>Garrulus glandarius</i>	
<i>Hippolais polyglotta</i>	
<i>Hirundo rustica</i>	
<i>Lanius collurio</i>	
<i>Lullula arborea</i>	
<i>Motacilla alba</i>	
<i>Motacilla cinerea</i>	
<i>Oriolus oriolus</i>	
<i>Otus scops</i>	
<i>Parus ater</i>	
<i>Parus caeruleus</i>	
<i>Parus cristatus</i>	
<i>Parus major</i>	
<i>Passer domesticus</i>	
<i>Passer montanus</i>	
<i>Phoenicurus ochruros</i>	
<i>Phylloscopus collybita/ibericus</i>	
<i>Phylloscopus ibericus</i>	
<i>Pica pica</i>	
<i>Picus viridis</i>	
<i>Prunella modularis</i>	
<i>Pyrrhula pyrrhula</i>	
<i>Regulus ignicapilla</i>	
<i>Riparia riparia</i>	
<i>Saxicola torquatus</i>	
<i>Serinus serinus</i>	
<i>Streptopelia decaocto</i>	
<i>Streptopelia turtur</i>	
<i>Strix aluco</i>	
<i>Sturnus unicolor</i>	
<i>Sylvia atricapilla</i>	
<i>Sylvia melanocephala</i>	
<i>Sylvia undata</i>	
<i>Troglodytes troglodytes</i>	
<i>Turdus merula</i>	
<i>Turdus philomelos</i>	
<i>Turdus viscivorus</i>	
<i>Tyto alba</i>	
<i>Tyto alba</i>	
<i>Upupa epops</i>	
INVERTEBRADOS	
Nome da especie	Estado de conservación (CGEA)
<i>Agabus bipustulatus</i>	
<i>Agabus didymus</i>	
<i>Deronectes bicostatus</i>	
<i>Dupophilus brevis</i>	
<i>Elmis perezi</i>	
<i>Elmis rioloides</i>	
<i>Graptodytes varius</i>	





<i>Gyrinus urinator</i>	
<i>Haliplus lineatocollis</i>	
<i>Hydraena barrosi</i>	
<i>Hydraena brachymera</i>	
<i>Hydraena corinna</i>	
<i>Hydraena exasperata</i>	
<i>Hydraena iberica</i>	
<i>Hydraena inapicipalpis</i>	
<i>Hydraena lusitana</i>	
<i>Hydraena sharpi</i>	
<i>Hydraena testacea</i>	
<i>Hydraena unca</i>	
<i>Hydroporus nigrita</i>	
<i>Hydroporus tessellatus</i>	
<i>Hydroporus vagepictus</i>	
<i>Limnius perrisi carinatus</i>	
<i>Limnius volckmari</i>	
<i>Nebrioporus carinatus</i>	
<i>Ochthebius heydeni</i>	
<i>Orectochilus villosus</i>	
<i>Potomida littoralis</i>	
<i>Stictotarsus bertrandi</i>	
MAMÍFEROS	
Nome da especie	Estado de conservación (CGEA)
<i>Apodemus sylvaticus</i>	
<i>Arvicola sapidus</i>	
<i>Crocidura russula</i>	
<i>Crocidura suaveolens</i>	
<i>Lutra lutra</i>	
<i>Microtus agrestis</i>	
<i>Microtus lusitanicus</i>	
<i>Mus musculus</i>	
<i>Neovison vison</i>	
<i>Oryctolagus cuniculus</i>	
<i>Rattus norvegicus</i>	
<i>Sorex granarius</i>	
<i>Sorex minutus</i>	
<i>Sus scrofa</i>	
PECES CONTINENTAIS	
Nome da especie	Estado de conservación (CGEA)
<i>Alosa fallax</i>	
<i>Anguilla anguilla</i>	
<i>Chondrostoma arcasii</i>	
<i>Chondrostoma duriense</i>	
<i>Cobitis paludica</i>	
<i>Gasterosteus gymnuris</i>	Vulnerable
<i>Salmo trutta</i>	
RÉPTILES	
Nome da especie	Estado de conservación (CGEA)
<i>Anguis fragilis</i>	
<i>Chalcides striatus</i>	
<i>Coronella austriaca</i>	
<i>Coronella girondica</i>	
<i>Lacerta lepida</i>	
<i>Natrix maura</i>	





<i>Podarcis bocagei</i>	
<i>Podarcis hispanica</i>	
<i>Timon lepidus</i>	

2.14 PLISAN (AS NEVES)

29TNG46

Dous especies vulnerables (1 anfibio e 1 pez continental) e unha especie en perigo de extinción (1 invertebrado).

ANFIBIOS	
Nome da especie	Estado de conservación (CGEA)
<i>Discoglossus galganoi</i>	
<i>Pelophylax perezi</i>	
<i>Rana iberica</i>	Vulnerable
<i>Rana perezi</i>	
<i>Salamandra salamandra</i>	
AVES	
Nome da especie	Estado de conservación (CGEA)
<i>Accipiter gentilis</i>	
<i>Accipiter nisus</i>	
<i>Aegithalos caudatus</i>	
<i>Alauda arvensis</i>	
<i>Alcedo atthis</i>	
<i>Alectoris rufa</i>	
<i>Anas platyrhynchos</i>	
<i>Apus apus</i>	
<i>Athene noctua</i>	
<i>Buteo buteo</i>	
<i>Caprimulgus europaeus</i>	
<i>Carduelis cannabina</i>	
<i>Carduelis carduelis</i>	
<i>Carduelis chloris</i>	
<i>Cecropis daurica</i>	
<i>Cettia cetti</i>	
<i>Cinclus cinclus</i>	
<i>Cisticola juncidis</i>	
<i>Columba domestica</i>	
<i>Columba livia/domestica</i>	
<i>Columba palumbus</i>	
<i>Corvus corax</i>	
<i>Corvus corone</i>	
<i>Coturnix coturnix</i>	
<i>Cuculus canorus</i>	
<i>Delichon urbicum</i>	
<i>Dendrocopos major</i>	
<i>Emberiza cia</i>	
<i>Emberiza cirulus</i>	
<i>Erithacus rubecula</i>	
<i>Estrilda astrild</i>	
<i>Falco subbuteo</i>	
<i>Falco tinnunculus</i>	
<i>Fringilla coelebs</i>	
<i>Gallinula chloropus</i>	
<i>Garrulus glandarius</i>	





<i>Hippolais polyglotta</i>	
<i>Hirundo rustica</i>	
<i>Larus michahellis</i>	
<i>Lullula arborea</i>	
<i>Motacilla cinerea</i>	
<i>Oriolus oriolus</i>	
<i>Otus scops</i>	
<i>Parus ater</i>	
<i>Parus cristatus</i>	
<i>Parus major</i>	
<i>Passer domesticus</i>	
<i>Passer montanus</i>	
<i>Pernis apivorus</i>	
<i>Phoenicurus ochruros</i>	
<i>Phylloscopus collybita/ibericus</i>	
<i>Phylloscopus ibericus</i>	
<i>Pica pica</i>	
<i>Picus viridis</i>	
<i>Prunella modularis</i>	
<i>Psittacula krameri</i>	
<i>Pyrrhula pyrrhula</i>	
<i>Regulus ignicapilla</i>	
<i>Riparia riparia</i>	
<i>Saxicola torquatus</i>	
<i>Serinus serinus</i>	
<i>Streptopelia decaocto</i>	
<i>Streptopelia turtur</i>	
<i>Strix aluco</i>	
<i>Sturnus unicolor</i>	
<i>Sylvia atricapilla</i>	
<i>Sylvia melanocephala</i>	
<i>Sylvia undata</i>	
<i>Troglodytes troglodytes</i>	
<i>Turdus merula</i>	
<i>Turdus philomelos</i>	
<i>Tyto alba</i>	
<i>Tyto alba</i>	
<i>Upupa epops</i>	
INVERTEBRADOS	
Nome da especie	Estado de conservación (CGEA)
<i>Euphydryas aurinia</i>	
<i>Hydraena brachymera</i>	
<i>Hydraena hispanica</i>	
<i>Hydraena iberica</i>	
<i>Limnius perrisi carinatus</i>	
<i>Lucanus cervus</i>	
<i>Macromia splendens</i>	En perigo de extinción
<i>Oulimnius bertrandi</i>	
<i>Oxygastra curtisii</i>	
MAMIFEROS	
Nome da especie	Estado de conservación (CGEA)
<i>Rattus norvegicus</i>	
<i>Mus musculus</i>	
<i>Lutra lutra</i>	
<i>Oryctolagus cuniculus</i>	





PECES CONTINENTAIS	
Nome da especie	Estado de conservación (CGEA)
<i>Neovison vison</i>	
<i>Achondrostoma arcasii</i>	
<i>Alosa fallax</i>	
<i>Anguilla anguilla</i>	
<i>Anguilla anguilla</i>	
<i>Carassius auratus</i>	
<i>Chondrostoma arcasii</i>	
<i>Chondrostoma duriense</i>	
<i>Cobitis paludica</i>	
<i>Cobitis paludica</i>	
<i>Gasterosteus aculeatus</i>	
<i>Gobio lozanoi</i>	
<i>Petromyzon marinus</i>	Vulnerable
<i>Platichthys flesus</i>	
<i>Pseudochondrostoma duriense</i>	
<i>Salmo salar</i>	
<i>Salmo trutta</i>	
<i>Squalius carolitertii</i>	
RÉPTILES	
Nome da especie	Estado de conservación (CGEA)
<i>Chalcides striatus</i>	
<i>Natrix maura</i>	
<i>Podarcis bocagei</i>	
<i>Podarcis hispanica</i>	

2.15 PE PONTECESURES / P.E. DE VALGA (FASE I-II-III)

29TNH22

Catro especies vulnerables (3 anfibios e 1 pez continental) e unha en perigo de extinción (flor vascular).

ANFIBIOS	
Nome da especie	Estado de conservación (CGEA)
<i>Alytes obstetricans</i>	
<i>Bufo calamita</i>	
<i>Chioglossa lusitanica</i>	Vulnerable
<i>Discoglossus galganoi</i>	
<i>Hyla arborea</i>	Vulnerable
<i>Lissotriton boscai</i>	
<i>Pelophylax perezi</i>	
<i>Rana iberica</i>	Vulnerable
<i>Rana perezi</i>	
<i>Salamandra salamandra</i>	
<i>Triturus marmoratus</i>	
AVES	
Nome da especie	Estado de conservación (CGEA)
<i>Accipiter gentilis</i>	
<i>Accipiter nisus</i>	
<i>Acrocephalus arundinaceus</i>	





MONTEOLIVA ARQUITECTURA, S.L.P.



INSTITUTO GALEGO
DA VIVENDA E SOLO

<i>Acrocephalus scirpaceus</i>	
<i>Actitis hypoleucos</i>	
<i>Aegithalos caudatus</i>	
<i>Alauda arvensis</i>	
<i>Alcedo atthis</i>	
<i>Alectoris rufa</i>	
<i>Anas platyrhynchos</i>	
<i>Anthus trivialis</i>	
<i>Apus apus</i>	
<i>Athene noctua</i>	
<i>Buteo buteo</i>	
<i>Caprimulgus europaeus</i>	
<i>Carduelis cannabina</i>	
<i>Carduelis carduelis</i>	
<i>Carduelis chloris</i>	
<i>Certhia brachydactyla</i>	
<i>Cettia cetti</i>	
<i>Cinclus cinclus</i>	
<i>Cisticola juncidis</i>	
<i>Columba domestica</i>	
<i>Columba livia/domestica</i>	
<i>Columba oenas</i>	
<i>Columba palumbus</i>	
<i>Corvus corax</i>	
<i>Corvus corone</i>	
<i>Coturnix coturnix</i>	
<i>Cuculus canorus</i>	
<i>Delichon urbicum</i>	
<i>Dendrocopos major</i>	
<i>Emberiza calandra</i>	
<i>Emberiza cia</i>	
<i>Emberiza cirrus</i>	
<i>Emberiza citrinella</i>	
<i>Emberiza schoeniclus</i>	
<i>Erithacus rubecula</i>	
<i>Estrilda astrild</i>	
<i>Falco peregrinus</i>	
<i>Falco subbuteo</i>	
<i>Falco tinnunculus</i>	
<i>Fringilla coelebs</i>	
<i>Gallinula chloropus</i>	
<i>Garrulus glandarius</i>	
<i>Hippolais polyglotta</i>	
<i>Hirundo rustica</i>	
<i>Lanius collurio</i>	
<i>Lanius excubitor</i>	
<i>Larus michahellis</i>	
<i>Lullula arborea</i>	
<i>Motacilla alba</i>	
<i>Motacilla cinerea</i>	
<i>Motacilla flava</i>	
<i>Oenanthe oenanthe</i>	
<i>Oriolus oriolus</i>	
<i>Otus scops</i>	
<i>Parus ater</i>	





<i>Parus caeruleus</i>	
<i>Parus cristatus</i>	
<i>Parus major</i>	
<i>Passer domesticus</i>	
<i>Passer montanus</i>	
<i>Pernis apivorus</i>	
<i>Petronia petronia</i>	
<i>Phoenicurus ochruros</i>	
<i>Phylloscopus collybita/ibericus</i>	
<i>Phylloscopus ibericus</i>	
<i>Pica pica</i>	
<i>Picus viridis</i>	
<i>Prunella modularis</i>	
<i>Pyrrhula pyrrhula</i>	
<i>Rallus aquaticus</i>	
<i>Regulus ignicapilla</i>	
<i>Riparia riparia</i>	
<i>Saxicola torquatus</i>	
<i>Serinus serinus</i>	
<i>Sitta europaea</i>	
<i>Streptopelia decaocto</i>	
<i>Streptopelia turtur</i>	
<i>Strix aluco</i>	
<i>Sturnus unicolor</i>	
<i>Sylvia atricapilla</i>	
<i>Sylvia borin</i>	
<i>Sylvia communis</i>	
<i>Sylvia melanocephala</i>	
<i>Sylvia undata</i>	
<i>Tachybaptus ruficollis</i>	
<i>Troglodytes troglodytes</i>	
<i>Turdus merula</i>	
<i>Turdus philomelos</i>	
<i>Turdus viscivorus</i>	
<i>Tyto alba</i>	
<i>Upupa epops</i>	
FLORA VASCULAR	
Nome da especie	Estado de conservación (CGEA)
<i>Chaetopogon fasciculatus prostatus</i>	En perigo de extinción
INVERTEBRADOS	
Nome da especie	Estado de conservación (CGEA)
<i>Coenagrion mercuriale</i>	
<i>Haliphus lineatocollis</i>	
<i>Hydroporus brancoi brancoi</i>	
<i>Onychogomphus uncatus</i>	
MAMIFEROS	
Nome da especie	Estado de conservación (CGEA)
<i>Canis lupus</i>	
<i>Genetta genetta</i>	
<i>Lutra lutra</i>	
<i>Mus musculus</i>	
<i>Mustela nivalis</i>	
<i>Oryctolagus cuniculus</i>	
<i>Rattus norvegicus</i>	
<i>Sus scrofa</i>	





PECES CONTINENTAIS	
Nome da especie	Estado de conservación (CGEA)
<i>Alosa alosa</i>	Vulnerable
<i>Salmo salar</i>	
<i>Chondrostoma arcasii</i>	
<i>Chondrostoma duriense</i>	
RÉPTILES	
Nome da especie	Estado de conservación (CGEA)
<i>Anguis fragilis</i>	
<i>Coronella austriaca</i>	
<i>Lacerta lepida</i>	
<i>Lacerta schreiberi</i>	
<i>Malpolon monspessulanus</i>	
<i>Natrix maura</i>	
<i>Natrix natrix</i>	
<i>Podarcis bocagei</i>	
<i>Podarcis hispanica</i>	
<i>Rhinechis scalaris</i>	
<i>Timon lepidus</i>	
<i>Vipera seoanei</i>	

2.16 VIGO (BALAIDOS)

29TNG27

Seis especies vulnerables (4 anfibios e 2 réptiles) e unha en perigo de extinción (1 reptil).

ANFIBIOS	
Nome da especie	Estado de conservación (CGEA)
<i>Alytes obstetricans</i>	
<i>Chioglossa lusitanica</i>	Vulnerable
<i>Discoglossus galganoi</i>	
<i>Hyla arborea</i>	Vulnerable
<i>Lissotriton boscai</i>	
<i>Lissotriton helveticus</i>	
<i>Pelobates cultripes</i>	Vulnerable
<i>Pelophylax perezi</i>	
<i>Rana iberica</i>	Vulnerable
<i>Rana perezi</i>	
<i>Salamandra salamandra</i>	
<i>Triturus marmoratus</i>	
AVES	
Nome da especie	Estado de conservación (CGEA)
<i>Aegithalos caudatus</i>	
<i>Anas platyrhynchos</i>	
<i>Anthus trivialis</i>	
<i>Apus apus</i>	
<i>Buteo buteo</i>	
<i>Caprimulgus europaeus</i>	
<i>Carduelis cannabina</i>	
<i>Carduelis chloris</i>	
<i>Certhia brachydactyla</i>	
<i>Cettia cetti</i>	
<i>Columba domestica</i>	
<i>Columba livia/domestica</i>	





<i>Columba palumbus</i>	
<i>Corvus corone</i>	
<i>Delichon urbicum</i>	
<i>Dendrocopos major</i>	
<i>Emberiza cia</i>	
<i>Emberiza cirulus</i>	
<i>Erithacus rubecula</i>	
<i>Fringilla coelebs</i>	
<i>Gallinula chloropus</i>	
<i>Garrulus glandarius</i>	
<i>Hippolais polyglotta</i>	
<i>Hirundo rustica</i>	
<i>Larus michahellis</i>	
<i>Motacilla alba</i>	
<i>Motacilla cinerea</i>	
<i>Otus scops</i>	
<i>Parus ater</i>	
<i>Parus caeruleus</i>	
<i>Parus cristatus</i>	
<i>Parus major</i>	
<i>Passer domesticus</i>	
<i>Passer montanus</i>	
<i>Phoenicurus ochruros</i>	
<i>Phylloscopus collybita/ibericus</i>	
<i>Phylloscopus ibericus</i>	
<i>Pica pica</i>	
<i>Picus viridis</i>	
<i>Prunella modularis</i>	
<i>Psittacula krameri</i>	
<i>Pyrrhula pyrrhula</i>	
<i>Regulus ignicapilla</i>	
<i>Saxicola torquatus</i>	
<i>Serinus serinus</i>	
<i>Streptopelia decaocto</i>	
<i>Streptopelia turtur</i>	
<i>Strix aluco</i>	
<i>Sturnus unicolor</i>	
<i>Sylvia atricapilla</i>	
<i>Sylvia melanocephala</i>	
<i>Troglodytes troglodytes</i>	
<i>Turdus merula</i>	
<i>Turdus philomelos</i>	
<i>Turdus viscivorus</i>	
INVERTEBRADOS	
Nome da especie	Estado de conservación (CGEA)
<i>Anacaena globulus</i>	
<i>Berosus signaticollis</i>	
<i>Bidessus minutissimus</i>	
<i>Dryops luridus</i>	
<i>Dupophilus brevis</i>	
<i>Elmis aenea</i>	
<i>Elmis maugetii maugetii</i>	
<i>Elmis perezi</i>	
<i>Elmis rioloides</i>	
<i>Esolus parallelepipedus</i>	





<i>Haliphus lineatocollis</i>	
<i>Helochares lividus</i>	
<i>Helophorus alternans</i>	
<i>Hydraena barrosi</i>	
<i>Hydraena brachymera</i>	
<i>Hydraena corinna</i>	
<i>Hydraena iberica</i>	
<i>Hydroglyphus geminus</i>	
<i>Hydroporus tessellatus</i>	
<i>Laccobius sinuatus</i>	
<i>Laccophilus hyalinus</i>	
<i>Limnius perrisi carinatus</i>	
<i>Limnius volckmari</i>	
<i>Lucanus cervus</i>	
<i>Nebrioporus carinatus</i>	
<i>Orectochilus villosus</i>	
<i>Oulimnius bertrandi</i>	
<i>Oulimnius troglodytes</i>	
<i>Oulimnius tuberculatus perezii</i>	
<i>Silphotrupes punctatissimus</i>	
MAMÍFEROS	
Nome da especie	Estado de conservación (CGEA)
<i>Erinaceus europaeus</i>	
<i>Mus musculus</i>	
<i>Mustela nivalis</i>	
<i>Neovison vison</i>	
<i>Rattus norvegicus</i>	
<i>Rattus rattus</i>	
<i>Sciurus vulgaris</i>	
<i>Sus scrofa</i>	
<i>Talpa occidentalis</i>	
RÉPTILES	
Nome da especie	Estado de conservación (CGEA)
<i>Anguis fragilis</i>	
<i>Caretta caretta</i>	Vulnerable
<i>Chalcides bedriagai</i>	Vulnerable
<i>Chalcides striatus</i>	
<i>Chelonia mydas</i>	
<i>Coronella girondica</i>	
<i>Dermochelys coriacea</i>	En perigo de extinción
<i>Lacerta lepida</i>	
<i>Lacerta schreiberi</i>	
<i>Malpolon monspessulanus</i>	
<i>Natrix maura</i>	
<i>Natrix natrix</i>	
<i>Podarcis bocagei</i>	
<i>Podarcis hispanica</i>	
<i>Rhinechis scalaris</i>	
<i>Timon lepidus</i>	
<i>Trachemys scripta</i>	
<i>Vipera seoanei</i>	





2.17 A GARRIDA- VALADARES (VIGO)

29TNG26

Seis especies vulnerables (4 anfibios e 1 réptil) e unha en perigo de extinción (1 reptil).

ANFIBIOS	
Nome da especie	Estado de conservación (CGEA)
<i>Alytes obstetricans</i>	
<i>Bufo calamita</i>	
<i>Chioglossa lusitanica</i>	Vulnerable
<i>Discoglossus galganoi</i>	
<i>Hyla arborea</i>	Vulnerable
<i>Lissotriton boscai</i>	
<i>Lissotriton helveticus</i>	
<i>Pelobates cultripes</i>	Vulnerable
<i>Pelophylax perezi</i>	
<i>Rana iberica</i>	Vulnerable
<i>Rana perezi</i>	
<i>Salamandra salamandra</i>	
<i>Triturus marmoratus</i>	
AVES	
Nome da especie	Estado de conservación (CGEA)
<i>Accipiter gentilis</i>	
<i>Accipiter nisus</i>	
<i>Acrocephalus scirpaceus</i>	
<i>Aegithalos caudatus</i>	
<i>Alauda arvensis</i>	
<i>Alcedo atthis</i>	
<i>Alectoris rufa</i>	
<i>Anas platyrhynchos</i>	
<i>Apus apus</i>	
<i>Athene noctua</i>	
<i>Buteo buteo</i>	
<i>Caprimulgus europaeus</i>	
<i>Carduelis cannabina</i>	
<i>Carduelis carduelis</i>	
<i>Carduelis chloris</i>	
<i>Certhia brachydactyla</i>	
<i>Cettia cetti</i>	
<i>Cisticola juncidis</i>	
<i>Columba domestica</i>	
<i>Columba livia/domestica</i>	
<i>Columba palumbus</i>	
<i>Corvus corax</i>	
<i>Corvus corone</i>	
<i>Delichon urbicum</i>	
<i>Dendrocopos major</i>	
<i>Emberiza cia</i>	
<i>Emberiza cirrus</i>	
<i>Erithacus rubecula</i>	





<i>Estrilda astrild</i>	
<i>Falco subbuteo</i>	
<i>Falco tinnunculus</i>	
<i>Fringilla coelebs</i>	
<i>Gallinula chloropus</i>	
<i>Garrulus glandarius</i>	
<i>Hippolais polyglotta</i>	
<i>Hirundo rustica</i>	
<i>Lullula arborea</i>	
<i>Motacilla alba</i>	
<i>Motacilla cinerea</i>	
<i>Motacilla flava</i>	
<i>Oriolus oriolus</i>	
<i>Otus scops</i>	
<i>Parus ater</i>	
<i>Parus caeruleus</i>	
<i>Parus cristatus</i>	
<i>Parus major</i>	
<i>Passer domesticus</i>	
<i>Passer montanus</i>	
<i>Phoenicurus ochruros</i>	
<i>Phylloscopus collybita/ibericus</i>	
<i>Phylloscopus ibericus</i>	
<i>Pica pica</i>	
<i>Picus viridis</i>	
<i>Prunella modularis</i>	
<i>Pyrrhula pyrrhula</i>	
<i>Rallus aquaticus</i>	
<i>Regulus ignicapilla</i>	
<i>Riparia riparia</i>	
<i>Saxicola torquatus</i>	
<i>Serinus serinus</i>	
<i>Streptopelia turtur</i>	
<i>Strix aluco</i>	
<i>Sturnus unicolor</i>	
<i>Sylvia atricapilla</i>	
<i>Sylvia communis</i>	
<i>Sylvia melanocephala</i>	
<i>Sylvia undata</i>	
<i>Troglodytes troglodytes</i>	
<i>Turdus merula</i>	
<i>Turdus philomelos</i>	
<i>Turdus viscivorus</i>	
<i>Tyto alba</i>	
<i>Tyto alba</i>	
<i>Upupa epops</i>	
INVERTEBRADOS	
Nome da especie	Estado de conservación (CGEA)





<i>Agabus bipustulatus</i>	
<i>Agabus didymus</i>	
<i>Agabus paludosus</i>	
<i>Anacaena globulus</i>	
<i>Coenagrion scitulum</i>	
<i>Dryops luridus</i>	
<i>Dupophilus brevis</i>	
<i>Elmis aenea</i>	
<i>Elmis maugetii maugetii</i>	
<i>Elmis perezi</i>	
<i>Elmis rioloides</i>	
<i>Esolus parallelepipedus</i>	
<i>Graptodytes ignotus</i>	
<i>Graptodytes varius</i>	
<i>Halplus lineatocollis</i>	
<i>Halplus rubidus</i>	
<i>Helophorus flavipes</i>	
<i>Hydraena barrosi</i>	
<i>Hydraena brachymera</i>	
<i>Hydraena corinna</i>	
<i>Hydraena iberica</i>	
<i>Hydraena inapicipalpis</i>	
<i>Hydraena lusitana</i>	
<i>Hydraena sharpi</i>	
<i>Hydraena testacea</i>	
<i>Hydraena unca</i>	
<i>Hydrochus angustatus</i>	
<i>Hydroporus gyllenhalii</i>	
<i>Hydroporus nigrita</i>	
<i>Hydroporus tessellatus</i>	
<i>Laccobius sinuatus</i>	
<i>Limnius opacus</i>	
<i>Limnius perrisi carinatus</i>	
<i>Limnius perrisi perrisi</i>	
<i>Limnius volckmari</i>	
<i>Lucanus cervus</i>	
<i>Nebrioporus carinatus</i>	
<i>Orectochilus villosus</i>	
<i>Oulimnius bertrandi</i>	
<i>Oulimnius troglodytes</i>	
<i>Oulimnius tuberculatus perezi</i>	
<i>Oxygastra curtisii</i>	
<i>Stictonectes epipleuricus</i>	
MAMÍFEROS	
Nome da especie	Estado de conservación (CGEA)
<i>Erinaceus europaeus</i>	
<i>Genetta genetta</i>	





MONTEOLIVA ARQUITECTURA, S.L.P.



INSTITUTO GALEGO
DA VIVENDA E SOLO

<i>Lutra lutra</i>	
<i>Mus musculus</i>	
<i>Neovison vison</i>	
<i>Oryctolagus cuniculus</i>	
<i>Rattus norvegicus</i>	
<i>Sciurus vulgaris</i>	
<i>Sus scrofa</i>	
<i>Vulpes vulpes</i>	
RÉPTILES	
Nome da especie	Estado de conservación (CGEA)
<i>Anguis fragilis</i>	
<i>Chalcides bedriagai</i>	Vulnerable
<i>Chalcides striatus</i>	
<i>Chelonia mydas</i>	
<i>Coronella girondica</i>	
<i>Dermochelys coriacea</i>	En perigo de extinción
<i>Lacerta lepida</i>	
<i>Lacerta schreiberi</i>	
<i>Malpolon monspessulanus</i>	
<i>Natrix maura</i>	
<i>Natrix natrix</i>	
<i>Podarcis bocagei</i>	
<i>Podarcis hispanica</i>	
<i>Psammodromus algirus</i>	
<i>Rhinechis scalaris</i>	
<i>Timon lepidus</i>	



3.- CÁLCULO DA PEGADA DE CARBONO

Neste apartado realízase o **estudo da pegada de Carbono da MP Nº2 do PSOAEG**.

A partir da aprobación da Lei 21/2013, de 9 de setembro, de avaliación ambiental, esixe considerar o cambio climático neste procedemento, abalizando a pegada de carbono asociada á modificación e o establecemento de medidas adecuadas para mitigar a súa incidencia sobre o cambio climático. O estudo da Pegada de Carbono non só é un mero elemento de cálculo, se non é un primeiro paso no camiño da mellora e o compromiso na redución de emisións de GEI.

En xeral, as emisións de CO₂ xeradas no desenvolvemento de solo industrial proveñen fundamentalmente:

- Emisións da mobilidade xerada
- Emisións enerxéticas (gas e electricidade)
- Emisións de ciclo da auga
- Emisións da xestión de residuos
- Emisións dos cambios de uso do solo

Neste proxecto existe un alto grao de incerteza xa que a modificación non establece a ordenación detallada de cada solo urbanizable e descoñece a que empresas se van ubicar nos ámbitos plantexados.

Polo alto grao de incerteza se realiza unha estimación seguindo a metodoloxía do seguinte artigo científico *Urban planning and industry in Spain: A novel methodology for calculating industrial carbon footprints* (<https://doi.org/10.1016/j.enpol.2015.03.025>). Neste artigo calculase a pegada de carbono en relación aos procedementos de planificación urbana industrial. O promedio das pegada de carbono do sector industrial **469.89 kgCO₂eq/m²e ano**. Para obter unha aproximación da pegada de carbono do solo empresarial derivada desta modificación se multiplica a superficie de cada ámbito polo promedio obtido no anterior artigo científico.

	Superficie (m ²)	Pegada de carbono kgCO ₂ eq. Ano (promedio)	Pegado de carbono tCO ₂ eq. Ano (promedio)
PE CABANA DE BERGANTIÑOS	270882,986	127285206,3	127285,2063
PE MEIRAMA	575739,538	270534251,5	270534,2515
PE A LARACHA	332835,969	156396293,5	156396,2935
AIL DO TESOURO-PORTORROIBO	847681,815	398317208,1	398317,2081
PE O CORGO	201703,209	94778320,88	94778,32088
PE PALAS DE REI (FASE III)	39926,574	18761097,86	18761,09786
PE O VALADOURO	83622,5898	39293418,72	39293,41872
PE DO BARCO DE VALDEORRAS	206838,543	97191362,97	97191,36297





PE CARBALLIÑO-MASIDE	1220914	573695279,5	573695,2795
PE PEREIRO DE AGUIAR	234465	110172758,9	110172,7589
PLISAN	1072772,9	504085258	504085,258
PE. TOEDO	161720,907	75991036,99	75991,03699
P.E. CIDADE DO MOBLE	157643,029	74074882,9	74074,8829
PE MONDARIZ	144545,222	67920354,37	67920,35437
PE LOUREDO	479464	225295339	225295,339
PE PONTECESURES	327057,782	153681181,2	153681,1812
PE VALGA FASE I	34458,8621	16191874,71	16191,87471
PE VALGA FASE II	96921,1804	45542293,46	45542,29346
PE VALGA FASE III	89797,479	42194937,41	42194,93741
PE BALAIOS	235664	110736157	110736,157
PARQUE TECNOLÓXICO E LOXÍSTICO VALADARES (Ampliación)	38890	18274022,1	18274,0221
PE AMEAL- PEINADOR	199745	93858178,05	9385,17805
PI A GARRIDA	185811	87310730,8	87310,73079
TOTAL			3.317.108

Segundo a metodoloxía empregada no artigo científico, o gas e a electricidade son os máis importantes fontes de emisión para as actividades industriais máis contaminantes (produtos químicos e minerais non metálicos), mentres que o transporte é a fonte máis importante para todas as demais actividades.

3.1 CONCLUSIÓNS DA PEGADA DE CARBONO

Esta análise da pegada de carbono da alternativa de consenso do MP é unha aproximación, xa que, como se citou anteriormente, existe unha gran indeterminación en multitude de variables..

Como conclusión podemos afirmar a partir dos datos anteriores aumentarán as emisións na fase de urbanización e uso. **A pegada de carbono estimada do MP Nº2 PSOAEG será de 3.317.108 tCO₂/ano** sen ter en conta as medidas do apartado DESEÑO DE MEDIDAS do EsAE. Por tanto existirá, un incremento considerable de emisións se temos en conta a evolución previsible.



4.- RISCOS NATURAIS E DERIVADOS DO CAMBIO CLIMÁTICO

Os riscos naturais son aqueles que se deben a factores xeográficos e/ou climáticos. En ocasións son riscos predicibles en función da situación atmosférica e xeográficas das zonas. Estes riscos adoitan manterse constantes ao longo do tempo e en xeral obrigan a formular plans para xestionar as súas consecuencias. En cumprimento coas determinacións do Real Decreto Legislativo 7/2015, do 30 de outubro, polo que se aproba o texto refundido da Lei de Solo e Rehabilitación urbana (artigo 20 c), analízanse tamén os seguintes riscos derivados do cambio climático:

- a. Riscos derivados dos embates mariños, inundacións costeiras e ascenso do nivel do mar.
- b. Riscos derivados de eventos meteorolóxicos extremos sobre as infraestruturas e os servizos públicos esenciais, como o abastecemento de auga e electricidade ou os servizos de emerxencias.
- c. Riscos de mortalidade e morbilidade derivados das altas temperaturas e, en particular, aqueles que afectan a poboacións vulnerables. Estes datos ofreceranse desagregados por sexo.
- d. Riscos asociados á perda de ecosistemas e biodiversidade e, en particular, de deterioración ou perda de bens, funcións e servizos ecosistémicos esenciais.
- e. Riscos de incendios, con especial atención aos riscos na interface urbano-forestal e entre as infraestruturas e as zonas forestais.

A publicación "Impactos e riscos derivados do Cambio Climático en España" publicado polo Ministerio para a Transición Ecolóxica e o Reto Demográfico en 2021, sinala o seguinte en relación co concepto de risco:

No marco da avaliación dos impactos do cambio climático, o termo risco adoita utilizarse para facer referencia ao potencial de consecuencias adversas dun perigo relacionado co clima, na vida, os medios de subsistencia, a saúde e o benestar, os ecosistemas e as especies, os bens económicos, sociais e culturais, os servizos (incluídos os servizos ecosistémicos), e a infraestrutura. Os riscos derivanse da interacción da vulnerabilidade (do sistema afectado), a exposición ao longo do tempo (ao perigo), así como o perigo (relacionado co clima) e a probabilidade de que ocorra [...]. Polo xeral, para a determinación do risco é importante incluír a probabilidade de que un suceso ocorra nunha escala temporal. Con todo, non todos os impactos descritos na literatura dispoñible foron modelizados, nin inclúen unha descrición da probabilidade de ocorrencia segundo escenarios máis recentes [...] para España.



4.1 RISCOS DERIVADOS DE EMBATES MARIÑOS, INUNDACIÓNS COSTEIRAS E ASCENSO DO NIVEL DO MAR

O Ministerio para a Transición Ecolóxica e o Reto Demográfico creou o Sistema Nacional de Cartografía de Zonas Inundables (SNCZI) seguindo os principios da Directiva 2007/60 sobre avaliación e xestión de riscos de inundación. O eixo central do SNCZI é o visor cartográfico de zonas inundables. Tamén se tivo en conta as zonas inundables costeiras do visor de Augas de Galicia (<http://mapas.xunta.gal/visores/dhgc/>). Para a presente modificación, non se prevén riscos derivados de embates mariños, inundacións costeiras nin de ascenso do nivel do mar. Debido á distancia ao borde litoral **non se prevén afeccións derivadas de embates mariños, inundacións costeiras ou polo ascenso do nivel da mar.**

4.2 RISCOS DERIVADOS DE EVENTOS METEOROLÓXICOS EXTREMOS

A Axencia Estatal de Meteoroloxía (AEMET) define concepto de “fenómeno meteorolóxico adverso” da seguinte forma:

“todo evento atmosférico capaz de producir, directa ou indirectamente, danos ás persoas ou danos materiais de consideración. En sentido menos restrinxido, tamén pode considerarse como tal calquera fenómenos susceptibles de alterar a actividade humana de forma significativa nun ámbito espacial determinado. En consecuencia, poden resultar adversas, por si mesmas, aquelas situacións nas que algunhas variables meteorolóxicas alcanzan valores extremos.”

Risco por inundacións

A Modificación realizou un estudo de inundabilidade para o Parque Empresarial do Carbaliño (Ampliación), PE do Pereiro de Aguiar-Fase III, PE de Louredo, PE cidade do Moble (Louredo). Pero establecerá **que nos instrumentos de ordenación pormenorizada que desenvolven os ámbitos cun canle no ámbito ou nas súas proximidades deberán realizar un estudo hidroxolóxico que garanta a non afección.**

Risco por seca

A literatura científica contempla máis de 150 definicións para o concepto de seca. En este caso, se aplica a definición da AEMET:

“A seca consiste nunha anomalía transitoria, máis ou menos prolongada, caracterizada por un período de tempo con valores das precipitacións inferiores aos normais na área. A causa inicial de toda seca é a escaseza de precipitacións (seca meteorolóxica) o que deriva nunha insuficiencia de recursos hídricos necesarios para abastecer a demanda existente (seca hidrolóxica).”





MONTEOLIVA ARQUITECTURA, S.L.P.



INSTITUTO GALEGO
DA VIVENDA E SOLO

Os instrumentos de Ordenación Pormenorizada terán en conta os **PLAN ESPECIAL DE SECA (PES)** da Demarcación Hidrográfica de Galicia-Costa e PES da Demarcación Hidrográfica do Miño-Sil.

Risco por xeadas

Os ámbitos presenta un distinto risco de xeadas, tendo os ámbitos costeiros un risco moi baixo, debido en parte á influencia do océano, que exerce un efecto regulador sobre a temperatura. Os instrumentos de ordenación pormenorizada (PIAs ou PEOSE) terán en conta a seguinte figura.



. Distribución da zona libre de xeadas en Galicia para 2075-2099. Fonte: Canelo, J., Díaz-Fierros, F., García, H. e Rial, M.E. (2009). Fenoloxía, xeadas, materia orgánica do solo e viticultura.

4.3 RISCOS DE MORTALIDADE E MORBILIDADE DERIVADOS DAS ALTAS TEMPERATURAS

O sistema de monitorización da mortalidade diaria por todas as causas (MoMo) foi desenvolvido en 2004, no marco do Plan de accións preventivas contra os efectos das temperaturas excesivas coordinado polo Ministerio de Sanidade, para reducir o impacto sobre a saúde da poboación como consecuencia do exceso de temperatura. Este sistema ofrece datos sobre el número de defuncións atribuíbles ao exceso o defecto de temperatura desagregados por



sexo, idade e ámbito territorial. No período 2015-2022 atribúense 2.026 mortes ao exceso de temperatura.

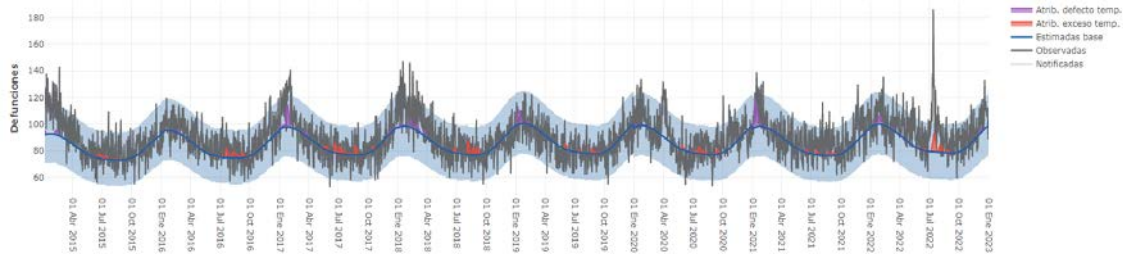


Figura de mortalidade notificada e observada por todas as causas, estimadas base cun intervalo de confianza do 1% ao 99% e defuncións atribuíbles ao exceso ou defecto de temperatura, para o ámbito territorial, sexo, grupo de idade e rango de datas seleccionado.

Segundo os datos (2015-2022) das catros provincias galegas, a mortalidade feminina é superior a masculinidade. Afectando especialmente a poboación maior de 65 anos. Os instrumentos de ordenación pormenorizada terán en conta os efectos na saúde derivados do cambio climático.

4.4 RISCOS ASOCIADOS Á PERDA DE ECOSISTEMAS E BIODIVERSIDADE

A desertificación é xa un problema real ou unha ameaza para unha parte moi importante do territorio español. O Programa de Acción Nacional contra a Desertificación (PAND) estima que o territorio galego ten un índice aridez húmido ou subhúmido, polo que non existe risco de desertificación como tal.

O Visor de Escenarios de Cambio Climático permite consultar as proxeccións rexionalizadas de cambio climático para España realizadas a partir das proxeccións globais do Quinto Informe de Avaliación do IPCC (Grupo Intergubernamental de Expertos sobre Cambio Climático) no marco da iniciativa Escenarios PNACC e concretamente, da colección de Escenarios PNACC 2017. Os datos dispoñibles nótrense principalmente de dúas fontes: proxeccións puntuais da AEMET e proxeccións en reixa procedentes da iniciativa internacional Euro-CORDEX.

Como se pode ver no seguinte gráfico vese un aumento das temperaturas máximas e un descenso dos días de chuvia no período 1971-2000, o que agrava os procesos de desertificación.

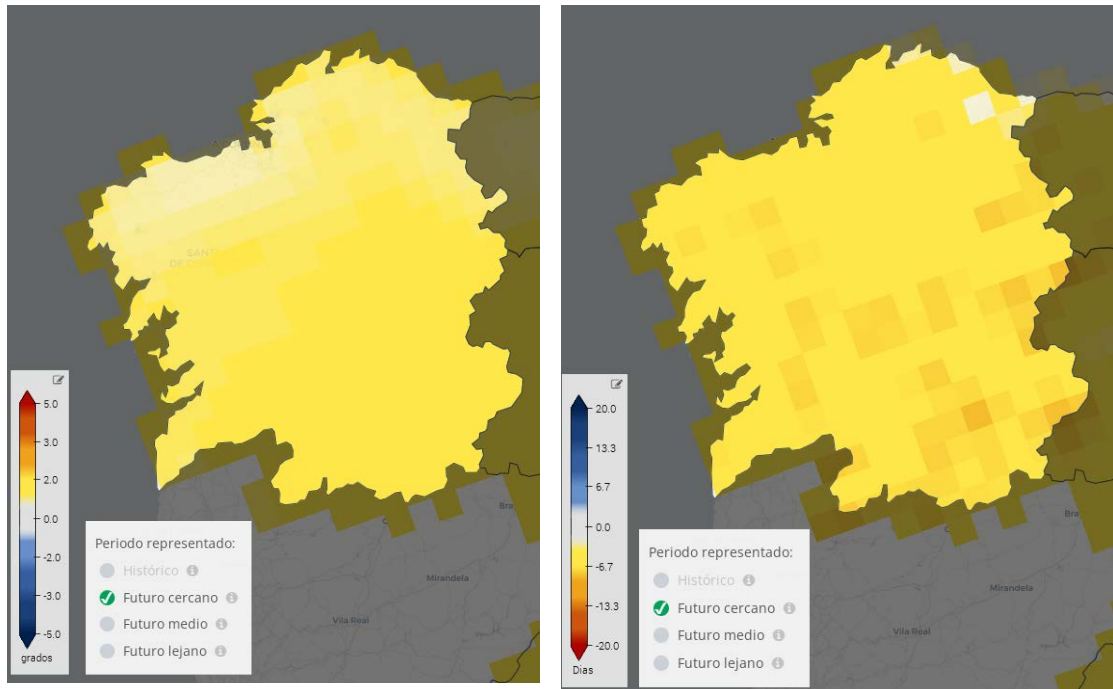




MONTEOLIVA ARQUITECTURA, S.L.P.



INSTITUTO GALEGO
DA VIVENDA E SOLO



Temperatura máxima (Anomalía)

Nº de días de chuva

Fonte: <https://escenarios.adaptecca.es/>

Os Instrumentos de ordenación pormenorizada analizará estes procesos de desertificación e implantarán medidas para conservar a biodiversidade.

4.5 RISCOS DE INCENDIOS, CON ESPECIAL ATENCIÓN AOS RISCOS NA INTERFACE URBANO-FORESTAL E ENTRE AS INFRAESTRUTURAS E AS ZONAS FORESTAIS.

Os instrumentos de ordenación pormenorizada (PIAs e PEOEs) establecerán unha ordenación que permita evitar os riscos de incendios e cumprirá a lexislación vixente en materia de riscos de incendio.





MONTEOLIVA ARQUITECTURA, S.L.P.



INSTITUTO GALEGO
DA VIVENDA E SOLO

5.- ANEXO FOTOGRAFICO

5.1 CABANA DE BERGANTIÑOS

Alternativa 1



Cabeceira fluvial e áreas hidromorfas (NE da alternativa)



Cabeceira fluvial e áreas hidromorfas (NE da alternativa)

Alternativa 0



Sector degradado por movementos de terras en fase de recolonización vexetal (SW da alternativa)



Sector de ribeira e áreas hidromorfas (S da alternativa)





MONTEOLIVA ARQUITECTURA, S.L.P.



INSTITUTO GALEGO
DA VIVENDA E SOLO



Sector de ribeira e áreas hidromorfas (S da alternativa)



Destrución do ecosistema ribeirán (N da alternativa)



Paisaxe agraria con terreos forestais de repoboación e bosques autóctonos (W da alternativa)



5.2 PE MEIRAMA

Alternativa 0



Masas autóctonas e alóctonas invasoras



Expansión incontrolada de especies arbóreas invasoras como a acacia negra



Canalizacións da rede fluvial orixinal que destrúe por completo o ecosistema ribeirán



Paisaxe en fase de recolonización vexetal e repoboación sobre antiga escombreira

Alternativa 1



Infraestruturas industriais e terreos limítrofes con formacións mixtas de matogueira e masas arbóreo-arbustivas de caducifolias autóctonas e especies ornamentais



Escasas masas de bosque autóctono a conservar





MONTEOLIVA ARQUITECTURA, S.L.P.



INSTITUTO GALEGO
DA VIVENDA E SOLO



Conservación selectiva dalgunhas árbores alóctonas de gran porte polo seu valor natural e paisaxístico



Nas zonas verdes, presenza de especies alóctonas de rápida expansión como os eucaliptos e outras invasoras.



Paisaxe achaiada con equipamentos industriais e terreos abandonados



Utilización excesiva de especies ornamentais alóctonas como barreira visual





MONTEOLIVA ARQUITECTURA, S.L.P.



INSTITUTO GALEGO
DA VIVENDA E SOLO

5.3 PE LARACHA

Alternativa 1



Proliferación de especies arbustivas invasoras asociadas a entornos habitados que se engaden á expansión incontrolada dos eucaliptos



Corredor ecolóxico de ribeira cara as agras de Samiráns e A Torre



Paisaxe achaiada con usos agropecuarios e forestais





MONTEOLIVA ARQUITECTURA, S.L.P.



INSTITUTO GALEGO
DA VIVENDA E SOLO

Alternativa 2



Paisaxe forestal de repoboación sobre terreos de escasa pendente



Paisaxe de ribeira e áreas hidromorfas a conservar



Alteración da rede de drenaxe polos movementos de terras asociados ás áreas empresariais e talas de especies autóctonas





MONTEOLIVA ARQUITECTURA, S.L.P.



INSTITUTO GALEGO DA VIVENDA E SOLO

5.4 AS PONTES

Alternativa 1



Paisaxe achaiada con infraestruturas industriais e terreos abandonados en estado de recolonización vexetal



Conservación de masas autóctonas en zonas verdes e eliminación de especies invasoras



Canalizacións da rede fluvial e destrucións do hábitat de ribeira



Movements de terras, talas indiscrimindas de masas autóctonas e proliferación de especies invasoras (na imaxe acacia negra)

Alternativa Os Codesás



Paisaxe agropecuaria e forestal con importante presenza de bosques autóctonos





MONTEOLIVA ARQUITECTURA, S.L.P.



INSTITUTO GALEGO
DA VIVENDA E SOLO

Alternativa Montes de Picheira e de Pinel



Paisaxe agropecuaria e forestal con importante presenza de bosques autóctonos



Paisaxe agropecuaria en sector montañoso de elevada visibilidade



Bidueiral de gran valor ecolóxico e paisaxístico





MONTEOLIVA ARQUITECTURA, S.L.P.



INSTITUTO GALEGO DA VIVENDA E SOLO

5.5 O CORGO

Alternativa 0



Bosques autóctonos a conservar, especialmente nas proximidades da canle fluvial



Actuacións no perímetro fluvial reducen o ecosistema á mínima expresión e dificultan a súa supervivencia



Paisaxe agropecuaria, terreo de escasa pendente e perímetro forestal con importante presenza de caducifolias autóctonas

Alternativa 1



Paisaxe de escasa pendente con praderías e espazo forestal de reboación



Bosque de ribeira e comunidades hidromorfas que constitúen un importante corredor ecolóxico





MONTEOLIVA ARQUITECTURA, S.L.P.



INSTITUTO GALEGO
DA VIVENDA E SOLO



Canalizacións na rede fluvial e talas indiscriminadas que alteran o ecosistema ribeirán e interrompen o corredor ecolóxico



Bosques autóctonos próximos ao corredor ecolóxico fluvial





MONTEOLIVA ARQUITECTURA, S.L.P.



INSTITUTO GALEGO
DA VIVENDA E SOLO

5.6 PALAS DE REI

Alternativa 0



Paisaxe agraria en terreo achaiado con usos pecuarios e campos abandonados

Alternativa 1



Terreo de escasa pendente con paisaxe agropecuaria, de praderías e campos abandonados, con superficie forestal nas sebes do parcelario



Paisaxe agropecuaria de suave pendente con parcelario de lindes de árbores caducifolias



Extremo sur de ámbito con áreas hidromorfas e canle fluvial con bosque de ribeira



Canle fluvial canalizada, con contaminación das augas e destrución parcial do ecosistema de ribeira





MONTEOLIVA ARQUITECTURA, S.L.P.



INSTITUTO GALEGO
DA VIVENDA E SOLO



Talas indiscriminadas de bosque autóctono, e destrución parcial do hábitat pola proximidade do noiro da plataforma empresarial, con alteración da rede de drenaxe





MONTEOLIVA ARQUITECTURA, S.L.P.



INSTITUTO GALEGO
DA VIVENDA E SOLO

5.7 O VALADOURO

Alternativa 0



Escasas representacións de árbores caducifolias nas áreas verdes asolagadas por especies invasoras como as acacias negras e os eucaliptos



Terreo achaiado de usos forestais para obtención de madeira, principalmente con monocultivos de eucaliptos e piñeiros



Expansión incontrolada do eucalipto que se comporta como unha especie invasora ocupando os hábitats do bosque autóctono

Alternativa 1



A escaseza de especies e formacións naturais determina a necesidade da súa conservación ou cando



Espazo agropecuario de interese paisaxístico





MONTEOLIVA ARQUITECTURA, S.L.P.



INSTITUTO GALEGO DA VIVENDA E SOLO

menos propiciar a rexeneración en posibles áreas verdes



Movimentos de terras, escombros e lixo na contorna



Paisaxe achaiada con predominio dos usos agropecuarios e forestais



Proliferación de especies invasoras nas proximidades de equipamentos públicos e áreas urbanizadas



Sector norte do ámbito con paisaxe de matogueira e superficie forestal discontinua

Alternativa 2



Paisaxe forestal de repoboación para obtención de madeira, con eucaliptos e en menor medida piñeiros do país



A vexetación potencial sobrevive a duras penas no entorno de cultivos forestais (na imaxe un érbedo baixo o eucaliptal); as posibles actuacións deben tratar de preservar as especies autóctonas e facilitar a súa progresión en áreas verdes.





MONTEOLIVA ARQUITECTURA, S.L.P.



INSTITUTO GALEGO
DA VIVENDA E SOLO



Destrucción completa do bosque autóctono, que trata de recuperar espazo en terreos abandonados pero con solos xa moi deteriorados pola sobre explotación forestal



Paisaxe forestal sobre terreo achaiado, con predominio dos eucaliptais e áreas de matogueira en antigas parcelas abandonadas





5.8 BARCO DE VALDEORRAS

Alternativa 0



Recheo de ampliación do parque industrial que cobre unha ampla superficie



Noiro de recheo de lousas de forte desnivel e invadindo de maneira impactante a chaira aluvial



Toda a área de contacto da plataforma industrial co bosque de ribeira e formacións de recolonización anexas que debe ser protexido e recuperado



Chaira próxima á ribeira do Sil con masas de recolonización á esquerda e fragmentos do bosque de ribeira á dereita

Alternativa 1



Movements de terras, acumulacións de escombros de lousa e lixo nas proximidades da canle principal do Sil



Restos do bosque autóctono de aciñeiras que poden ser aproveitados na medida do posible como enclaves verdes





MONTEOLIVA ARQUITECTURA, S.L.P.



INSTITUTO GALEGO
DA VIVENDA E SOLO



Paisaxe achaiada cara a metade sur do ámbito no contacto coa vertente; se observan as masas dispersas do aciñeiral autóctono e as pradeiras de recolonización en primeiro plano con restos de lixo



Sector setentrional no contacto co ecosistema ribeirán do Sil



Metade sur do ámbito con paisaxe, sobre terraza achaiada, de antigo espazo agropecuario abandonado e cuberto de mato e formacións de recolonización



Paisaxe agraria con importante presenza do cultivo da vide e sobre terreos en lixeira pendente cara a chaira do río Sil



Bosquete mixto con restos do bosque de ribeira e outras especies a protexer polo seu valor ecolóxico





MONTEOLIVA ARQUITECTURA, S.L.P.



INSTITUTO GALEGO
DA VIVENDA E SOLO

Alternativa 2



Terreos de escasa pendente con praderías e cultivo de vide, arredor dos que se dispoñen as edificacións adxectivas e algúns enclaves residenciais



Canalizacións na rede de drenaxe orixinal xa modificada, que restrinxen o desenvolvemento do ecosistema ribeirán



As escasas masas de bosque autóctono que aínda se conservan merecen especial consideración e medidas de protección



A creación de noiros artificiais nas áreas industriais, moi próximos aos ecosistemas naturais, pode modificar e mesmo destruír por completo os hábitats





5.9 CARBALLIÑO-MASIDE

Alternativa 1



Bosque galería ben desenvolvido con salgueirais de gran porte



Bosque mixto de caducifolias autóctonas, anexo ás formacións de ribeira



Paisaxe característica do extremo occidental de ámbito con bosque autóctono de carballos, piñeiral e ecosistema ribeirán, nun espazo natural de gran valor



Sector próximo ao parque empresarial, máis degradado e con restos de lixo



Desauges na área industrial con efectos contaminantes no medio.



Bosque autóctono de bidueiros a carón do centro de ensino no extremo meridional do ámbito (zona Occidental)





MONTEOLIVA ARQUITECTURA, S.L.P.



INSTITUTO GALEGO
DA VIVENDA E SOLO

Diligencia pola que se fai constar que o documento cedido, co contido no expediente aprobado definitivamente polo Consello da Xunta o 21.12.2023

INSTITUTO GALEGO DA VIVENDA E SOLO



Sector con piñeirais de gran porte en formacións seminaturais ben conservadas (zona Occidental)



Paisaxe de outeiro achaiado con predominio da matogueira formacións dispersas de piñeiros (Monte de Corzos)



Regato de Varón e bosque de ribeira adxacente (Monte de Corzos)



Predominio da superficie forestal en todo o ámbito con frecuentes masas compactas de especies madeiras coma os piñeiros do país (Monte de Corzos)



Canalizacións e eliminación de masas autóctonas en marxe de ribeira a carón de infraestruturas (Monte de Corzos)



Áreas hidromorfas e bosque de ribeira na parte central do ámbito asociadas ao regato de Varón (Monte de Corzos)

CVE: oBmB7v44h16
Verificación: <https://sede.xunta.gal/cve>





MONTEOLIVA ARQUITECTURA, S.L.P.



INSTITUTO GALEGO
DA VIVENDA E SOLO



Extremo oriental de ámbito sobre superficie semiachaiada de monte baixo con matogueira e masas forestais dispersas (Monte de Corzos)



Bosques nas valgadas de cabeceira do regato de Varón (Monte de Corzos)

Alternativa 2



Paisaxe forestal próxima á rotonda de acceso ao parque empresarial



Sector fluvial do regato de Varón



Masas de caducifolias autóctonas a protexer no entorno do regato de Varón



Sector sur de ámbito na plataforma de contacto coa vía férrea





MONTEOLIVA ARQUITECTURA, S.L.P.



INSTITUTO GALEGO
DA VIVENDA E SOLO



Sector de escasa pendiente con espazos agropecuarios, forestais e enclaves residenciais



Bosque autóctono denso e ben desenvolvido arredor do límite occidental de ámbito



Talas indiscriminadas e eliminación de masas autóctonas no ecosistema ribeirán e proximidades, interrompen o corredor ecolóxico



Talas indiscriminadas e eliminación de masas autóctonas no ecosistema ribeirán e proximidades, interrompen o corredor ecolóxico





MONTEOLIVA ARQUITECTURA, S.L.P.



INSTITUTO GALEGO
DA VIVENDA E SOLO

5.10 PEREIRO DE AGUIAR

Alternativa 1



Paisaxe agroforestal con masas dispersas de bosque autóctono utilizado para obtención de leña e usos residenciais



Paisaxe agroforestal con masas dispersas de bosque autóctono utilizado para obtención de leña e usos residenciais



Sector central achaiado de monte baixo con masas dispersas de piñeiros sobre antigas parcelas de usos agropecuarios

Alternativa 2



Bosque de ribeira do regato de Pazos



Aproximación excesiva dos equipamentos empresariais ao ecosistema ribeirán





MONTEOLIVA ARQUITECTURA, S.L.P.



INSTITUTO GALEGO
DA VIVENDA E SOLO



Proliferación de especies invasoras, como a herba da Pampa, no ecosistema ribeirán, debido á proximidade ás áreas urbanizadas



Predominio da superficie forestal arborada con piñeirais de gran porte pero conservando sectores agropecuarios de extensas praderías



Sector setentrional con espazos forestais de monte baixo en áreas aclaradas do piñeiral



Áreas de valgada con enchoupamento temporal e masas de bosque autóctono a protexer evitando a intromisión de especies invasoras



5.11 A ESTRADA –TOEDO

Alternativa 1



Predominio da paisaxe forestal arborada en terreo achaiado, con espazos aclarados de cortas ou plantacións recentes



Ausencia de bosques autóctonos que se limitan a formacións lineais de árbores caducifolias perimetrando a superficie de repoboación



As escasas masas de bosque caducifolio autóctono poderían ser aproveitadas selectivamente en caso de actuación sobre a contorna



Estado intermedio entre as fases de tala e nova repoboación; obsérvase o perímetro ocupado parcialmente por masas relictas de bosque autóctono



A eliminación do bosque autóctono e a planta de coníferas e eucaliptos é a tónica predominante neste sector





5.12 A ESTRADA – CIDADE DO MOBLE

Alternativa 0



Aínda se conservan algúns bosques mixtos que poden ser aproveitados de maneira selectiva para espazos verdes



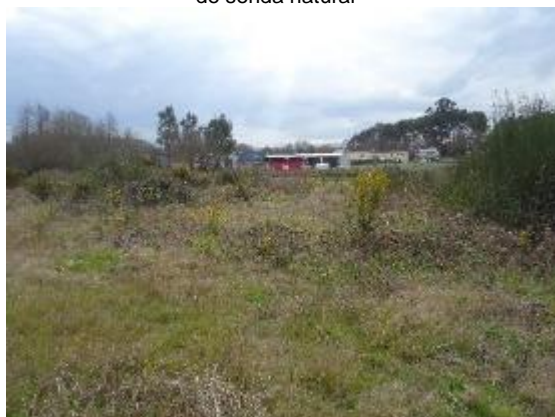
Eliminación do bosque de ribeira pola proximidade das construcións empresariais



Paisaxe agraria e contorna natural a protexer pola proximidade á canle principal do Liñares e a existencia de senda natural



Predominio da superficie forestal arborada en todo o sector con piñeirais e eucaliptais para obtención de madeira



Terreos removidos e achaiados con mato baixo de recolonización, a carón da estrada nacional

Alternativa 1





MONTEOLIVA ARQUITECTURA, S.L.P.



INSTITUTO GALEGO
DA VIVENDA E SOLO

Diligencia pola que se fai constar que o documento cedido, co contido no expediente aprobado definitivamente polo Consello da Xunta o 21/12/2023. Xefe do Servizo de Planificación e Ordenación do Solo Alberto Feijoo Rodríguez

INSTITUTO
GALEGO DA
VIVENDA E SOLO



Bosque mixto a protexer pola proximidade á senda natural e a conectividade coa canle do río Liñares



Espazo de escasa pendente e ocupado por praderías de sega, moi próximas ás vías de comunicación principais e aos equipamentos empresariais xa existentes



Superficie achaiada do recheo da actual área empresarial, lindante co rego que atravesa o ámbito



Deforestación extrema do bosque de ribeira tras obras de canalización da canle fluvial polo recheo da plataforma empresarial



Espazo de ampliación de área empresarial sobre a ribeira xa deforestada



Talas indiscriminadas no bosque de ribeira e alteración do hábitat natural





MONTEOLIVA ARQUITECTURA, S.L.P.



INSTITUTO GALEGO
DA VIVENDA E SOLO



Bosque de ribeira e áreas hidromorfas a protexer



Terreos de enchoupamento temporal con praderías húmidas e lixeira pendente cara o río onde se aprecian os restos do bosque autóctono





5.13 MONDARIZ

Alternativa 0



Paisaxe de montaña en cabeceira fluvial con usos agropecuarios e perímetro forestal



Piñeiros de repoboación de porte monumental



Bosque de ribeira e áreas hidromorfas anexas a protexer

Alternativa 1



Extremo suroeste do ámbito no que se canalizou a rede de drenaxe orixinal á beira da estrada; presenza testemuñal de caducifolias asociadas á maior humidade do perímetro do noiro



Canalización da drenaxe polos taludes das infraestruturas e os terreos removidos anexos





MONTEOLIVA ARQUITECTURA, S.L.P.



INSTITUTO GALEGO
DA VIVENDA E SOLO



Paisaxe forestal con predominio das masas arboradas de piñeiros e eucaliptos



Escasas masas de bosque autóctono e proliferación de repoboacións, mesmo con caducifolias foráneas como o carballo americano



O bosque autóctono ten como única representación salientable unha masa mixta na cabeceira fluvial do extremo occidental do ámbito



Proliferación das especies arbóreas invasoras como as acacias mimosa e dealbata

Alternativa 2



Carballeiras e parcelario agrario tradicional de gran valor.



Valores paisaxísticos e naturais que merecen protección que adquiren máis significación dada a proximidade do espazo natural do río Xabriña





MONTEOLIVA ARQUITECTURA, S.L.P.



INSTITUTO GALEGO
DA VIVENDA E SOLO



Paisaxe de fondo de valgada, con usos agropecuarios e áreas residenciais





5.14 MOS (PE LOUREDO)

Alternativa 1



Canle fluvial atravesada pola pista eliminando a continuidade do bosque de ribeira



Bosque de ribeira e formacións anexas



Predominio da superficie forestal con especies de crecemento rápido, principalmente eucaliptos e piñeiros do país



Entre as masas de repoboación mantéñense pequenas agrupacións de caducifolias autóctonas



Os sectores de ribeira son os únicos espazos que conservan certa continuidade nos hábitats naturais



Paisaxe de relevo ondulado con tramos de forte pendente entre os interfluvios





MONTEOLIVA ARQUITECTURA, S.L.P.



INSTITUTO GALEGO
DA VIVENDA E SOLO



A proximidade a espazos urbanizados e vías de comunicación facilita a proliferación de especies de flora invasora, especialmente acacias negras.

Alternativa 2



Metade oriental do ámbito a carón da área empresarial con predominio da superficie forestal de repoboación, composta por densas masas de piñeiros e eucaliptos.



O corredor ecolóxico do rego Perral constitúe o elemento natural de maior importancia dentro do ámbito



Ámbito xa moi urbanizado pero que conserva na metade occidental sectores de usos agropecuarios sobre todo na chaira adxacente ao rego Perral



Rego Perral e bosque de ribeira





MONTEOLIVA ARQUITECTURA, S.L.P.



INSTITUTO GALEGO
DA VIVENDA E SOLO



Ecosistema de ribeira e bosque caducifolio anexo afectado polas construcións empresariais



Flora invasora herbácea invadindo o ecosistema de ribeira (*Tradescantia fluminensis*)



Deforestación de bosque autóctono e movementos de terras na marxe esquerda do rego Perral



Límite meridional do ámbito con denso bosque de ribeira no rego Perral pero presenza de especies invasoras que fan perigrar o ecosistema (canas de *Arundo donax*)



Espazos aptos para usos empresaris a carón do actual parque industrial, con terreos de escasa pendente e deforestados





5.15 PONTECESURES

Alternativa 0 e 1



Bosque de ribeira e comunidades de áreas húmidas no extremo norte do ámbito



Flora invasora no estrato herbáceo do bosque de ribeira (*Tradescantia fluminensis*)



Área de asolagamento en terreo achaiado con salgueiros e ameneiros de gran porte



Paisaxe agropecuaria característica de boa parte do ámbito con amplas praderías e bosques húmidos intercalados



Na paisaxe se atopan con frecuencia sectores de asolagamento temporal propiciado polas infraestruturas ou obras de recheo de espazos urbanizados que modifican a drenaxe natural



Carballeiras que aínda se conservan e manteñen unha certa explotación con rozas e cortas selectivas para obtención de madeira





MONTEOLIVA ARQUITECTURA, S.L.P.



INSTITUTO GALEGO
DA VIVENDA E SOLO



No extremo sur do ámbito xunto ás superficies forestais de repoboación mantense algún espazo aclarado óptimo para os usos empresariais



Canalización da rede de drenaxe entre a estrada e o noiro de recheo eliminando a vexetación natural.



Destrución do bosque de ribeira a carón do noiro de recheo de plataforma para usos urbanísticos



Asolagamentos propiciados pola alteración da rede de drenaxe tralos movementos de terras e a creación de noiros de recheo





MONTEOLIVA ARQUITECTURA, S.L.P.



INSTITUTO GALEGO
DA VIVENDA E SOLO

5.16 AS NEVES (PLISAN)



Paisaxe achaiada sobre terreos removidos e colonizados por matogueira en distinto grao de desenvolvemento, mantendo áreas aclaradas sobre os solos areosos



Ecosistema lacustre con comunidades de fauna e flora acuática e de ambientes ribeira, de gran valor ecolóxico



Flora alóctona invasora introducíndose nos ecosistemas naturais (herba da Pampa)



Restos dos antigos depósitos aluviais de terraza que aínda se conservan e se poden observar en certos enclaves; puntos de interese xeomorfolóxico



Vertedoiros incontrolados en sectores accesibles a través das pistas principais que atravesan o ámbito



Algún sector do ámbito conserva eucaliptais de crecemento espontáneo pero en áreas antigamente plantadas para a obtención de madeira. En primeiro plano dúas matas da planta invasora herba da Pampa.





Enclaves húmidos preto do noiro de escavación do extremo norte do ámbito, con comunidades vexetais herbáceas e arbustivas e fauna asociada, de interese para a súa conservación.



Bosque de ribeira asociado aos regos que atravesan o sector oriental do ámbito



Circuíto de motocros atravesando o único bosque de ribeira que se conserva en todo o ámbito



Circuíto de motocros atravesando no ecosistema ribeirán



Panorámica do sector norte do ámbito na que se pode apreciar o intenso proceso de recolonización vexetal con formacións arbustivas de chopos, piñeiros e xestas entre outras especies. Destaca o maior desenvolvemento das formacións nas proximidades do noiro que se escavou para crear a plataforma empresarial





MONTEOLIVA ARQUITECTURA, S.L.P.



INSTITUTO GALEGO
DA VIVENDA E SOLO

5.17 VALGA

Alternativa 0



Paisaxe agropecuaria con predominio das praderías e perímetro forestal arborado con piñeirais e restos do bosque autóctono

Alternativa 1



Masas de piñeiros e eucaliptos en plantacións explotadas con regularidade, sobre terreos de escasa pendente



A ausencia de bosques autóctonos supón a necesidade de protexer algunhas masas descontinuas, como posibles áreas verdes e de potencial recolonizador



Paisaxe forestal de repoboación con predominio dos piñeirais e puntualmente áreas de monte baixo de mato en espazos aclarados, como o sector atravesado pola liña eléctrica



Sector de ámbito que contacta coas agras dos núcleos da Medela e O Campo, onde os cultivos de vide e as praderías dominan a superficie agraria.





MONTEOLIVA ARQUITECTURA, S.L.P.



INSTITUTO GALEGO
DA VIVENDA E SOLO



Posible impacto visual e paisaxístico sobre a contorna rural de carácter agropecuario arredor dos núcleos da Medela e O Campo

Alternativa 2



Valgadas de cabeceira con bosquetes de ribeira e praderías húmidas de valor ecolóxico e paisaxístico



Forte impacto paisaxístico de calquera actuación urbanística en entorno agropecuario de carácter tradicional



Carballeiras e souts de castiñeiros entre o espazo agropecuario



Bosque galería en característica ringleira que contacta coa canle principal do río Louro





MONTEOLIVA ARQUITECTURA, S.L.P.



INSTITUTO GALEGO
DA VIVENDA E SOLO



Paisaxe agropecuaria de chaira aluvial



O sector setentrional do ámbito está dominado pola superficie forestal arborada con piñeiro do país en masas máis ou menos densas con tratamentos silvícolas



Proliferación de especies arbóreas invasoras como as acacias negra e mimosa





MONTEOLIVA ARQUITECTURA, S.L.P.



INSTITUTO GALEGO
DA VIVENDA E SOLO

5.18 VIGO-BALAIOS



Paisaxe rururbana característica do ámbito e contacto co perímetro da Zona Franca



A cana (Arundo donax) invadindo a marxe da ribeira fluvial



Canalización do rego no extremo oriental do ámbito que perdeu o bosque de ribeira polos muros das vivendas próximas á chaira aluvial



Enclave forestal arredor do outeiro granítico no centro do ámbito



Canas invadindo o espazo agrario nos sectores achaiados e máis húmidos



Bosque autóctono que aínda se conserva no entorno agrario e forestal de repoboación





MONTEOLIVA ARQUITECTURA, S.L.P.



INSTITUTO GALEGO
DA VIVENDA E SOLO



Especies arbóreas de gran porte sobre as que se pode establecer unha protección selectiva de cara á creación de zonas verdes



Sector occidental do ámbito con predominio da superficie agraria no límite entre a Zona Franca e o periurbán de Vigo



Panorámica que permite apreciar o contacto entre o espazo periurbán do ámbito e a área empresarial, con mosaico de áreas residenciais, forestais e superficie agraria; nótese tamén a colonización da chaira e marxes ribeiráns da cana invasora





MONTEOLIVA ARQUITECTURA, S.L.P.



INSTITUTO GALEGO
DA VIVENDA E SOLO

5.19 PTL VALADARES



Vista do ámbito de Fabás (Streetview)



Vista de Cana Brava (Streetview)



Visto do ámbito dende o sudeste(Streetview)





MONTEOLIVA ARQUITECTURA, S.L.P.



INSTITUTO GALEGO
DA VIVENDA E SOLO

5.20 PE AMEAL



Vista das vivendas ao suroeste do ámbito



Vista do norte do ámbito (Streetview)



Vista de masas caducifolias asolagadas por eucaliptos ao leste do ámbito (Streetview)





MONTEOLIVA ARQUITECTURA, S.L.P.



INSTITUTO GALEGO
DA VIVENDA E SOLO

5.21 PE A GARRIDA



Masas de caducifolias ao norte do ámbito. (Streetview)



Vivendas ao sur ámbito. (Streetview)



Vista dos eucaliptos de gran porte ao sur do ámbito (Streetview)

