

MERENDERA ANDROCYMBIOIDES VALDES, SP. NOV.

B. VALDÉS

Departamento de Botánica, Facultad de Ciencias, Sevilla

(Recibido el 10 de septiembre de 1977)

Resumen. Se describe una nueva especie de *Merendera*: *M. androcymbioides* Valdés, de las proximidades de Ronda (provincia de Málaga), que se diferencia de *M. attica* (Spruner ex Tommas.) Boiss. & Spruner, por diversos caracteres morfológicos y palinológicos.

Summary. A new species of *Merendera*: *M. androcymbioides* Valdés from the neighbourhood of Ronda (Málaga province, Spain) is described. It differs from *M. attica* (Spruner ex Tommas.) Boiss. & Spruner by several morphological and palynological characters.

En una nota reciente, SMYTHIES & MATHEW (1976) indicaron la presencia en el S de España (cercañas de Ronda) de una *Merendera* que consideraron coespecífica con *M. attica*, especie cuya área conocida hasta el momento comprende el S de Bulgaria, S de Grecia y W de Turquía. La cita estaba basada en un ejemplar recolectado por *Smythies* en 1972 (número de recolección 633; herbario del Departamento de Botánica, Universidad de Leicester) en una población de la Serranía de Ronda, que visitó de nuevo en 1974, y en material de otra población, localizada en 1976 a 5 Km. de la primera.

Interesado por la importancia corológica de esta cita, el autor de esta nota consultó el material original de *Smythies* (n. 633, LTR), quien tuvo la amabilidad de enviarle una fotografía obtenida por Mr. *Gorer* en 1974, y visitó a finales de marzo de este año la localidad en que había sido recolectado dicho material. Se pudo comprobar entonces que dicha *Merendera* es muy frecuente, y, aunque había pasado prácticamente el período de floración, se recolectaron algunos ejemplares en flor.

Tras un estudio del material procedente de Ronda, así como de diversos pliegos de *M. attica* de Bulgaria y Grecia (*), se ha llegado a la conclusión de que aun pareciéndose en el porte y disposición de las hojas y por el tamaño de las anteras, de no más de 5 mm. de longitud, con filamentos insertos por encima de la base, las diferencias entre las plantas españolas y las procedentes del E del Mediterráneo son lo suficientemente acusadas como para que las poblaciones de la Serranía de Ronda deban considerarse como especie independiente. Por ello se describe aquí con el nombre de *M. androcymbioides*, que alude al aspecto de *Androcymbium* que tienen los ejemplares sin flores de esta especie.

Como en *M. attica*, las hojas de *M. androcymbioides* se desarrollan a la vez que las flores y siguen creciendo hasta el momento de la fructificación, pero en *M. androcymbioides* llegan a alcanzar hasta 12 mm. de anchura, lo que supera ampliamente la anchura normal de las hojas de *M. attica*, que miden normalmente de 2 a 7 mm. Las hojas de ambas especies presentan un margen cartilaginoso escábrido, pero mientras en *M. attica* dicho margen no pasa de unos 0,1 mm., en *M. androcymbioides* mide de 0,2 a 0,3 mm., siendo sus escabrosidades más robustas que en la especie anterior. El limbo de los tépalos es, en ambas especies, estrechamente elíptico, con base ensanchada recubriendo el punto de inserción de los filamentos, pero en *M. androcymbioides* es más estrecho (1,5 - 2 mm.) que en *M. attica* (2 - 4 mm.). Las anteras son más largas en *M. androcymbioides* que en *M. attica*; en la primera miden de 3 a 4,5 (- 5) mm., mientras que en la segunda miden de 1,5 a 2,5 mm. (excepcionalmente hasta 3 mm.). Por otra parte, en *M. attica* las anteras son violeta, mientras que en *M. androcymbioides* son verde-amarillentas. En *M. androcymbioides* los filamentos, apenas estrechados en el extremo superior, se insertan dorsalmente un poco por encima de la base de la antera (Lám. I, fig. 2), mientras que en *M. attica* los filamentos están claramente estrechados en la parte superior y se insertan dorsalmente como en la especie anterior, pero casi a la altura de la mitad de la antera, resultando éstas claramente versátiles (Lám. II, fig. 1). Con relación al filamento, las anteras de *M. androcymbioides* ($1/3 - 1/2$ de la longitud del filamento) son más largas que en *M. attica* ($1/4 - 1/2$ de la longitud del filamento).

El polen presenta diferencias muy claras. En ambas especies es asimétrico, biconvexo, monocatrizado (Lám. II, fig. 2), provisto de dos aberturas

(*) El estudio de *M. attica* (Spruner ex Tommas.) Boiss. & Spruner (= *M. rhodopaea* Velen.) está basado en material de esta especie conservado en los siguientes herbarios: COI, FI, G, MA y W.



LÁMINA I.—*Merendera androcymbioides*. Fig. 1, aspecto general de una planta (Ronda, Smythies, 633, LTR). Fig. 2, antera x 17 (Ronda, Talavera & Valdés, SEV 28484).

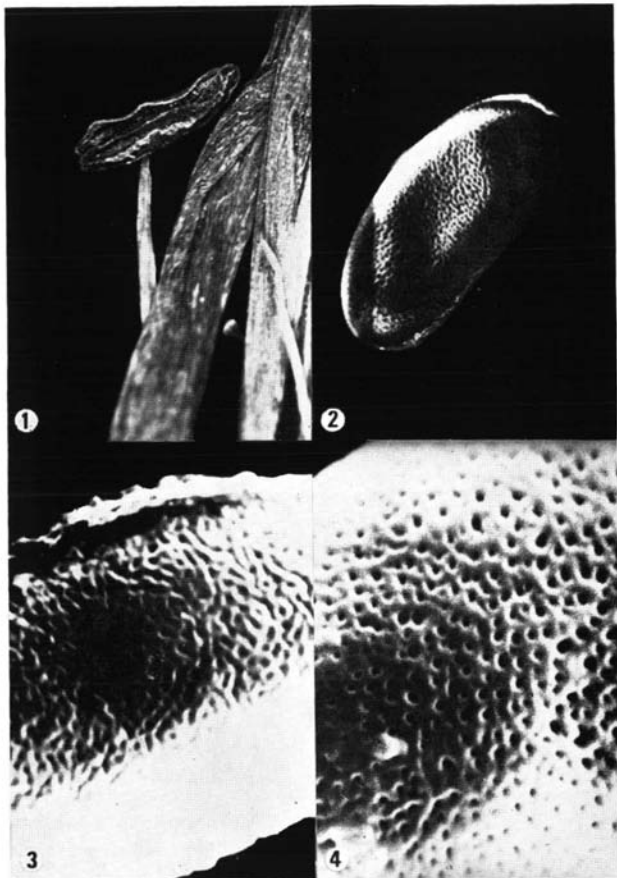


LÁMINA II.—Fig. 1, antera de *Merendera attica* x 15 (Bulgaria: Stanimaka, *Stribny*, MA 20041). Fig. 2, grano de polen de *M. attica*, x 4.500 (Grecia: Brachami, *Tunta*, MA 20042). Fig. 3, sesina de *M. attica*, x 9.000 (MA 2042). Fig. 4, sesina de *M. androcymbioides*, x 9.000 (Ronda, *Talavera & Valdés*, SEV 28485).

situadas hacia los extremos, uno de los cuales es algo más ancho. Pero en *M. androcymbioides* el polen es más pequeño (eje mayor, $x = 30,3 \pm 1,8 \mu$) y presenta sesina reticulada (Lám. II, fig. 3), mientras que en *M. attica* es más grande (eje mayor, $x = 41,3 \pm 3,2 \mu$) y presenta sesina psilada (Lám. II, fig. 4).

Por otra parte, *M. attica* vive en lugares secos, pedregosos e incluso herbosos y poco elevados, y es de floración preferentemente otoñal (*). Las plantas de Ronda se encuentran en lugares secos, sobre suelos básicos resultantes de la descomposición de calizas, a unos 900 m.s.m., y florecen de febrero a abril.

Se describe a continuación esta nueva especie.

Merendera androcymbioides Valdés, sp. nov.

M. attica Smythies & Mathew, *Candollea* 31: 243 (1976), non Boiss. & Spruner (1844).

Colchium atticum Smythies, *Acta Bot. Malacitana* 2: 107 (1976), non Spruner ex Tommas. (1840).

Bulbotuber 15 - 20 (- 30) x 10 - 15 (- 25) mm., cum tunicis membranaceis atrofuscis. Foliis synanthiis, basaliter vagina membranacea cinctis, ad 13 cm. longis et 6 - 10 (- 12) mm. latis, cum margine cartilagineo 0,2 - 0,3 mm. lata dentibus crassis munita. Floribus 1 - 2. Lamina tepalorum (13 -) 15 - 30 x 1,5 - 2 mm., anguste elliptica, prope basim dilatata, pallide lilacina. Antherae 3 - 4,5 (- 5) mm., 1/2 vel 1/3 longitudine filamentis aequantes, dorsifixae, flavo-virentes. Capsula oblonga basi stylorum et unguibus tepalorum longe persistentibus. Vernalis.

Typus. Málaga: prope Ronda, ubi ad 900 m.s.m., die 18.III.1977, a Talavera et Valdés collecta (SEV 28484, *holotypus*; SEV 28485, MA, *isotypi*).

Bulbo 15 - 20 (- 30) x 10 - 15 (- 25) mm., con túnicas coriáceas pardas. Hojas con parte inferior envuelta en una vaina membranosa, hasta 13 cm. de longitud y 6 - 10 (- 12) mm. de anchura, horizontales, con margen cartilaginoso de 0,2 - 0,3 mm. de anchura, provisto de dientes bastante pronunciados. 1 ó 2 flores por ejemplar. Tépalos con limbo de (13 -) 15 - 30 x 1,5 - 2 mm., estrechamente elípticos, con base ensanchada, lila pálidos. An-

(*) Todos los pliegos en flor estudiados han sido recolectados entre octubre y diciembre, a excepción del material de STRIBRNY de Stanimaka (Bulgaria), recolectado en flor en marzo (distintas recolecciones entre 1897 y 1907).

teras 3 - 4,5 (- 5) mm., 1/2 a 1/3 de la longitud del filamento, dorsifijas, verde-amarillentas. Cápsula oblonga, con estilos y uñas de los tépalos persistentes. Floración primaveral.

Tipo. Málaga: alrededores de Ronda, 900 m.s.m., 18.III.1977, *Talavera & Valdés* (SEV 28484, *holotipo*; SEV 28485, MA, *isotipos*).

BIBLIOGRAFIA

SMYTHIES, B. E. & B. MATHEW (1976) *Merendera attica* (Liliaceae) in Spain. *Candollea* 31: 243-245.