

cuadernos

DE ARQUITECTURA DEL PAISAJE

VOL X



Isabel Aguirre
Juan Iriarte
Iñigo Segurola
Cristina Castel-Branco
Abilio Lope
José Crespi

COORDINADO POR:
Rafael Narbona

COORDINADOR INVITADO:
José Valdeón

EDITORA:
Goretti Arana

Gijón
Santiago de Compostela
CantabriGalicia
Lisboa

DE ARQUITECTURA DEL PAISAJE

cuadernos

VOL. X

Coordinador: RAFAEL NARBONA
Coordinador invitado: JOSÉ VALDEÓN
Editora: GORETTI ARANA
Traductores y Colaboradores: LORENA VILLALBA
ALICIA NAMESNY
MARTA NARBONA
Diseño Gráfico y Preimpresión: CARÁCTER GRÁFICO, S.L.
JUAN BAUTISTA COBOS
MIGUEL ÁNGEL POLLINO
Publicidad: EVA DOMINGO
Suscripción y Marketing: MÓNICA GÓMEZ
Secretaría: ANTONIO PREIXENS
CARME SAROBÉ
Multimedia, I+D: ÀLEX PALLERO
DOLORS ESPIGARES
Imprime: NOVOPRINT
Barcelona
Papel: CREATOR SILK
Torras Papel
Producción: EDICIONES DE HORTICULTURA, S.L.
Paseo Misericordia, 16, 1º-1ª
43205 REUS (Tarragona)
Apdo. de Correos, 48
Tel.: 977 75 04 02
Fax: 977 75 30 56

© Ediciones de Horticultura, S.L.
ISBN: 84-87729-70-3
Depósito Legal: T-1862-2007
All rights reserved.

Los criterios y opiniones expuestos por sus autores, en los artículos de esta publicación, no reflejan necesariamente la opinión de la editorial.
La reproducción total o parcial de artículos, informaciones y fotografías, queda prohibida salvo con la autorización expresa de los autores o bien del propietario del copyright.



**EDICIONES
DE HORTICULTURA, S.L.**
www.horticom.com

JOSÉ VALDEÓN

Paisajista
proyectos@josevaldeon.es
www.josevaldeon.es



PRÓLOGO

Para todos los profesionales del jardín y el paisaje en España, es ya evidente la existencia de un paisajismo de filiación atlántica, paisajismo que, tanto por condicionantes climáticas como de índole histórica, ha tenido y tiene un desarrollo y peculiaridades diferentes al mayoritario de tipo mediterráneo en nuestro país. El presente número de Cuadernos de Arquitectura del Paisaje pretende reflejar, en una primera aproximación, algunos nombres y obras relacionados con ese paisajismo. Y aunque sea por un mero impulso fraternal, hemos querido que ese reflejo incluya también nombres y obras de nuestro país vecino, Portugal, aunque en el intento traspasemos unas fronteras no sólo políticas, sino las derivadas del estricto carácter atlántico al que hacemos referencia.

Entre estas páginas encontraréis la siempre dulce cara de un paisajismo atlántico meridional de manos de una figura de relieve como es Cristina Castel-Branco. Y a pesar del tiempo transcurrido, veremos con ella lo que la Expo '98 supuso para Lisboa y para Portugal en términos de progreso. Otra mujer, activa y luchadora, Isabel Aguirre, nos enseña algunos de sus trabajos desde Galicia, entre ellos esa admirable intervención –de la mano de Álvaro Siza-, cargada de contemporaneidad y respeto al entorno como es el Parque Bonaval en Santiago de Compostela.

Y un paisano de ésta última, José Crespí, desgrana cómo se puede actuar bajo las premisas de nuestro tiempo en un entorno histórico reciente. Tenemos para vosotros el espectacular y bien planteado saber hacer de dos jóvenes de proyección, Juan Iriarte e Íñigo Seguro, que nos llegan del País Vasco. Y también dos muestras sino ejemplarizantes sí testimoniales de Cantabria, ésta recogida por la incisiva pluma del paisajista Abilio Lope, y de Asturias en sendos espacios de diferente desarrollo y peso. A modo de complemento aparece mi modesta aportación, que no pretende ser más que un estímulo, como siempre hago, hacia el uso del material vegetal que nos es más propio, más norteño, en toda su potente expresividad.

En esta primera aproximación a la vertiente atlántica del paisajismo hemos querido quedarnos cerca, en casa y en casa de los vecinos. Esperemos que haya más oportunidades porque hay mucho y muy bueno que ver y contar en Europa y más allá. Gracias, en todo caso, a todos aquellos que colaboran en este número por sus valiosas aportaciones.



ÍNDICE

4 Prólogo

José Valdeón

Coordinador invitado del Volumen X de Cuadernos de Arquitectura del Paisaje.

14 El color como argumento

José Valdeón
Paisajista

22 Parque de Santo Domingo de Bonaval

Isabel Aguirre de Urcola
Arquitecta

36 Riberas de Loyola y Plaza Cataluña

Lur Paisajistak
Paisajistas

48 ACB Arquitectura Paisajista

Cristina Castel Branco
Paisajista

64 Parque de la Plaza de Europa, Gijón

José Valdeón
Paisajista

72 La Vaguada de las Llamas

Abilio Lope
Paisajista

80 Paisajes de transición

José Crespi
Paisajista

88 Anunciantes

ÍNDICE DE AUTORES

14

■ José Valdeón

El color como argumento

Este artículo refleja la importancia que la zona geográfica otorga a los paisajes, haciéndolos característicos por mantos vegetales únicos en cada lugar. En el entorno atlántico español, donde el mar Cantábrico baña las costas de la península, se ofrecen propuestas distintas a lugares como el Mediterráneo o el centro de la Península Ibérica.



22

■ Isabel Aguirre de Urcola

Parque de Santo Domingo de Bonaval

Esta obra situada en Santiago de Compostela, ha sido galardonada en a IV Bienal de Arquitectura Española con el Premio Nacional de Arquitectura: "Manuel de la Dehesa" de 1997, concedido por el Ministerio de Fomento, el Consejo Superior de Arquitectos, la Universidad Internacional Menéndez Pelayo y la Universidad de Alcalá de Henares.



36

■ Lur Paisajistak

Riberas de Loyola y Plaza Cataluña

Juan Iriarte e Iñigo Segurola, a lo largo de más de una década, han construido numerosos parques en la zona del País Vasco. En estas páginas se presentan los proyectos de los patios de Riberas de Loyola, una zona recién construida con numerosas viviendas en el meandro del Urumea, entre Amara y Loyola, y la Plaza Cataluña, situada en el barrio de Gros, donde grandes y mayores disfrutaban de un espacio abierto cercano al mar.



48

■ Cristina Castel-Branco

ACB Arquitectura Paisajista

La filosofía de ACB Arquitectura Paisajista se fundamenta en el principio casi poético de que la tradición es un progreso que tuvo éxito. Considerar soluciones clásicas y bien adaptadas tras siglos de uso lleva a soluciones contemporáneas enraizadas en su propia naturaleza y, por lo tanto, capaces de sobrevivir con elevado nivel estético y de durabilidad, como lo demuestran los diferentes proyectos que se presentan en este nuevo



64

■ José Valdeón

Parque de la Plaza de Europa, Gijón

Aún tratándose de un parque urbano, sometido a la presión de un entorno edificado denso, se ha querido construir un parque isla antes que un parque tradicional, cuyo trazado vendría condicionado por los recorridos sugeridos por los viales adyacentes. Todo un refugio verde en el centro de la ciudad.



72

■ Abilio Lope

La Vaguada de las Llamas

La Vaguada de las Llamas es un espacio natural de más de 800.000 metros cuadrados, que previo al proyecto del parque urbano, era una zona pantanosa y lacustre utilizada, en parte, para la actividad agraria viéndose afectada también por el vertido de escombros. Sin embargo hoy, se ha transformado en el principal pulmón verde de la ciudad.

80

■ José Crespi

Paisajes de transición

Algunas diferencias de las condiciones ambientales entre la costa y el interior de Galicia o entre las rías altas del norte y las rías bajas del sur resultan evidentes a primera vista, sin embargo la tendencia natural a simplificar y establecer relaciones subjetivas inmediatas entre territorio y espacio geográfico limita en ocasiones la comprensión del paisaje.



EMPRESAS COLABORADORAS

AGRICULTORES DE LA VEGA, S.A.

AGRONATURE, S.L.

ESCOFET 1886, S.A.

EULEN MEDIO AMBIENTE, S.A.

GEOBRUGG IBÉRICA, S.A.

INTERCONTROL LEVANTE, S.A.

NOVELLA ARTE PÚBLICO, S.L.

ROCALBA, S.A.

SCOTTS OM ESPAÑA

TORSANLORENZO
GRUPO FLOROVIVAISTICO

VAN DEN BERK

VIVEROS FRANCISCO FERRER, S.L.





DE ARQUITECTURA DEL PAISAJE

(cuadernos)



EL COLOR COMO ARGUMENTO

José Valdeón

PAISAJISTA

proyectos@josevaldeon.es



A pesar de lo obvio que pueda resultar, y dejando a un lado las cada vez más numerosas –aunque todavía insuficientes– intervenciones modélicas, podemos decir que en términos generales el componente vegetal en nuestro país, su valor y su calidad en cuanto a composición, está lejos de alcanzar un aceptable nivel de profesionalidad. Decimos obvio porque, hombre, si somos paisajistas, si trabajamos dentro del concepto de jardín, se supone que uno de los pilares básicos de nuestro trabajo son las plantas. Y no sólo las plantas en sentido abstracto, sino como fuente infinita de recursos que, al fin, están rigurosamente próximos a lo que en esta parte del mundo entendemos por un paisaje construido, por un jardín.

En España, trabajar en la Cornisa Cantábrica –incluiremos aquí la costa oeste de Galicia– implica, en términos paisajísticos, toda una serie de condicionantes históricos, climáticos, estacionales y –muy importante– lumínicos. No podemos pedirles, y ellos tampoco lo van a hacer, a Martha Schwartz, Fernando Caruncho o Mirei Shigemori que utilicen un léxico vegetal similar cuando ac-

túan en México, Mallorca o Toronto. Del mismo modo, los profesionales del paisaje no podemos ni debemos minimizar el peso del entorno, de la naturaleza territorial donde actuamos. Y en eso, las composiciones vegetales tienen mucho que decir.

A la luz del Cantábrico

El manto vegetal de los muchos y muy variados nichos paisajísticos de nuestro país es ricamente elocuente, además de un indicador infalible para aquellos ojos que quieran saber por dónde pueden ir los tiros. En el entorno atlántico español, aquí donde el mar Cantábrico baña las costas de la península, la miríada de verdes circundantes, las mortecinas tardes de llovizna o los cielos que ven pasar cúmulos violáceos, tienen por fuerza que suscitar en nosotros respuestas distintas a las de nuestros colegas de Extremadura o la Costa Brava. Cuando contemplamos uno de esos maravillosos jardines de indianos sentimos también la impronta de aquellos “jardinistas” de finales del siglo XIX y principios del XX, que trabajaron con un lenguaje vegetal muy diferente al de Forestier o Tudurí.







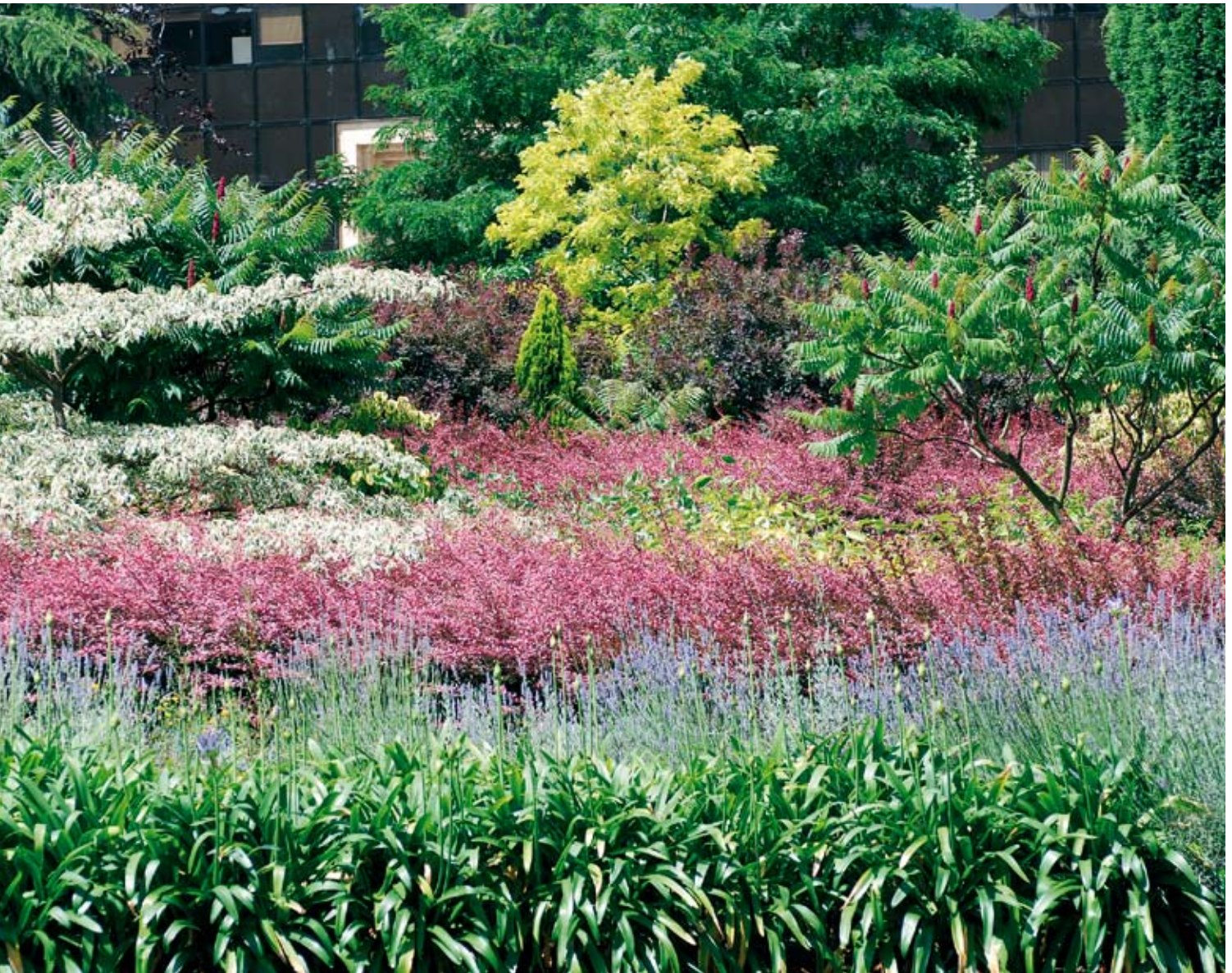
Hoy, excitados por las nuevas tendencias en paisajismo, no deberíamos ser insensibles a la diferenciación que nos ofrecen las regiones climáticas en las que trabajamos. Eso no implica dar la espalda a los más novedosos recursos vegetales que nuestro tiempo nos oferta, sino más bien engazarlos en un modo de expresión que no pierda su esencia, su carácter primordial. Dentro del más reciente Paisajismo Atlántico caben, cómo no y a modo de ejemplo por todos conocido, las gramíneas ornamentales. A la luz del Cantábrico muchas especies y variedades de este vasto grupo botánico pueden jugar, y de hecho lo hacen ya, un papel muy interesante. La clave es sa-

ber acompañarlas a nuestras propias composiciones norteñas, integrarlas junto a otras plantas que nos brinden la oportunidad de ofrecer nuestro propio sabor, nuestra propia identidad vegetal. Se puede ser contemporáneo, se puede ser creativo, sin generar por ello calcos de lo que se hace en otras regiones.

Color en el norte

Desde un punto de vista ya más particular, aquel derivado de nuestro saber y entender en paisajismo, hemos realizado, en términos de composición vegetal, una apuesta por la riqueza y la expresividad que, sin sustraernos un ápice de nuestro carácter norteño, asuma el





desafío de la innovación que nos demanda el ejercicio de nuestra profesión en nuestros días.

Decimos color pero en realidad queremos decir variación tonal. Una parte la ponemos nosotros, pero otra -e insistimos en ello porque nos parece fundamental, prioritario- la pone la Naturaleza con esa enorme variación de luz que el norte tiene y que hace que una escena vegetal se perciba de una manera bien diferente según sus imprevisibles cambios. A través de composiciones tonales equilibradas, proporcionales, pero también atrevidas y vibrantes, podemos ser jardineros de nuestro tiempo sin resultar cansinos o aburridos.

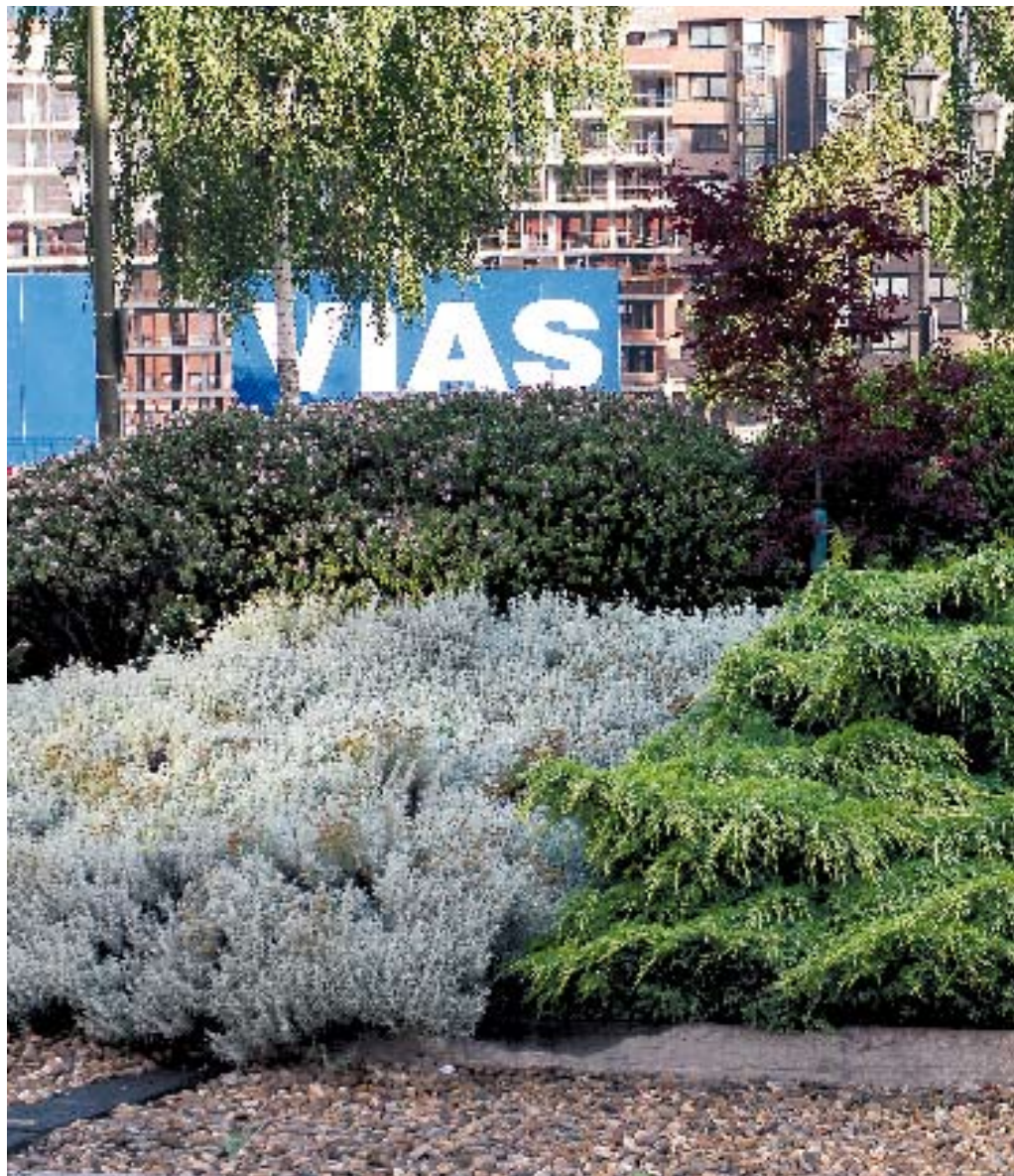
Nos parece más apropiado, en términos cromáticos de vegetación, la contención en la presencia de flores, justo lo contrario de lo que podría suceder en un paisaje mediterráneo, donde la luminosidad solar es tan fuerte, que las flores necesitan estar muy presentes y vestirse de vivos colores. Ese juego de floraciones muy medidas nos permite además un interesante diálogo de éstas con las variadas tonalidades foliares que están a nuestra disposición. Y en combinación con todo esto, el paisajismo contemporáneo nos pone en la mano materiales inertes con los que establecer nuevas relaciones, nuevos diálogos.

Por supuesto que no olvidamos, más bien al contrario, todo lo que desde siempre nos regalan los árboles, arbustos, vivaces o hierbas contenidos en el extenso bagaje de la jardinería atlántica. Al añadir matices, juegos de relación, contrastes o consonancias con los tamaños, portes, texturas, naturaleza de las hojas, etcétera, las posibilidades de expresión se multiplican exponencialmente. Y tanto es así que cada jardín, cada intervención, se pueden convertir en algo diferente.

El color como argumento

No renunciamos a ser atlánticos, ni tampoco a expresarnos como paisajistas de nuestro tiempo, por eso, a través de los variados tonos de verdes, de las numerosas formas de follajes variegados, granates, grises o dorados, y en convivencia con algunas floraciones complementarias, utilizamos todo ese color como argumento fundamental en nuestras composiciones vegetales. Es un lenguaje en el que caben infinitas modalidades y no se hace incompatible con ningún tipo de intervención, ya estemos actuando en una plaza, una rotonda, un parque, un entorno industrial o una vivienda.

Nuestro planteamiento, con los ingredientes compositivos a que hemos hecho referencia, pretende conjugarse con el entorno natural ante el que nos encontramos, con la arquitectura u obra civil a la que estamos ligados o con el deambular de los cambios que provocan las estaciones y los días. Color como argumento que propicia, creemos riqueza, variabilidad, personalidad, innovación y trama de conjunto. Todo ello sin perder la referencia de





un trabajo que, como todos, está sujeto a unas normas y unos condicionantes de partida.

Si algo caracteriza al jardín atlántico es su dinamismo, el ofrecer matices muy distintos a lo largo del año e incluso en el transcurso de un corto tracto temporal. El color o, mejor dicho, las variaciones y conjugaciones de tonalidad que podemos crear con las plantas no hacen sino seguir esa pauta, consiguiendo con ello unas enormes posibilidades estéticas que no paran de interrelacionar, y que por ello generan así un expresivo dinamismo que la luz atlántica se encarga de hacer llegar a nuestros ojos como sólo ella sabe hacerlo.



Las imágenes de este artículo pertenecen a obras privadas y públicas del autor.





ISABEL AGUIRRE DE URCOLA

ARQUITECTA

aguirreisabe@telefonica.net

Nace en Vilagarcía de Arousa, vive en A Coruña donde obtuvo el título de arquitecto en la Escola Técnica Superior de Arquitectura (ETSA) de la Universidad de A Coruña.

Profesora Titular EU de la Universidad de A Coruña, imparte docencia en el Departamento de Composición Arquitectónica en la ETSA y de Estética en la Escola Universitaria de Deseño Industrial del Campus de Ferrol desde 1991 hasta el año 2007.

Obtuvo el Premio Nacional de Arquitectura "Manuel de la Dehesa" concedido por el Ministerio de Fomento, el Consejo Superior de Arquitectos de España, la Universidad de Alcalá de Henares y la Universidad Internacional Menéndez Pelayo en el año 1997 por el Parque de Bonaval en Santiago de Compostela junto con el arquitecto Alvaro Siza.

Expuso su obra en la Universidad de Harvard EE.UU. en la Exposición "Los 15 Mejores Paisajistas de Europa" del año 2000.

Dedica la mayor parte de su trabajo arquitectónico a temas de paisajismo.

Trabaja desde el año 2000 y actualmente en Lisboa en el desarrollo de las obras de los Proyectos de los Parques Oeste Vale/Grande e Parque Sur para la Cámara de Lisboa.

Comisaria de la exposición "Salir a" del Centro Galego da Arte Contemporáneo inspirada en los paisajes del Cañón del Sil en 2007, proyecta un mirador sobre el Cañón.

Actualmente trabaja en el Proyecto de Rehabilitación de la Isla do Cobo o de las Esculturas para el Ayuntamiento de Pontevedra y en la Rehabilitación de la Mina de Meirama.

Dirige Cursos de la Universidad Internacional Menéndez Pelayo sobre Desarrollo Sostenible en los años 2005, 2006, 2007 e 2008.

Ha ganado diversos concursos de arquitectura e impartido cursos y conferencias en foros y Universidades nacionales e internacionales.

Preside desde su fundación la Asociación "Irmandade da Ribeira Sacra", elegida "Lucense del año 2005" por la Asociación Provincial de Profesionales de Radio y Televisión.

Elegida "Galega Destacada 2007" por la Asociación "Diálogos 90" de la ciudad de Vigo.

Dirige y coordina el Master de Arquitectura del Paisaje de la Fundación Juana de Vega y las Universidades de Santiago y A Coruña.

PARQUE DE SANTO DOMINGO DE BONAVAL

Santiago de Compostela

Esta obra ha sido galardonada en la IV Bienal de Arquitectura Española con el Premio Nacional de Arquitectura: “Manuel de la Dehesa” de 1997, concedido por el Ministerio de Fomento, el Consejo Superior de Arquitectos, la Universidad Internacional Menéndez Pelayo y la Universidad de Alcalá de Henares.

El Convento se destina a usos muy diversos, desde colegio a parque de bomberos, siendo actualmente la iglesia sede del Panteón de Gallegos Ilustres.

MEMORIA

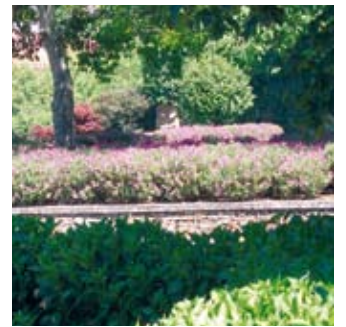
Las actuaciones que habitualmente acometen los ayuntamientos para dotar a las ciudades de nuevos parques dentro del casco histórico, suelen desarrollarse en piezas urbanas que ya tienen ese carácter y provienen de antiguas fincas privadas, eran de propiedad municipal y el uso público intensivo las ha deteriorado, o bien transformar nuevas parcelas sin ninguna característica especial. Sin embargo el caso del Parque de Bonaval presenta aspectos un poco especiales: por un lado la finca en donde se asienta era ya de propiedad municipal, estaba totalmente abandonada y el uso más reciente al que había sido destinada era el de cementerio.

La finca formaba parte originariamente del antiguo Convento de Santo Domingo de Bonaval, al lado del cual y en el borde de la misma propiedad se iba a construir el Centro da Arte Galega Contemporánea (C.G.A.C.) inaugurado en 1993. La actuación tenía que transformar la finca con el Cementerio en un parque público y, al mismo tiempo, integrar el entorno del antiguo Convento con el C.G.A.C.

El Convento, fundado en el primer tercio del siglo XIII, está situado en la confluencia del “Camino Francés” de peregrinación y el lugar en donde se encontraba la puerta de la antigua muralla llamada: “A Porta do Camiño”. Los límites del conjunto amurallado en casi todo su perímetro, están perfectamente definidos por el Convento, las antiguas calles de Costanilla do Monte y el Calexón de Caramoña, así como por las viviendas que dan a la calle de Sto. Domingo de Bonaval, construidas en su día por el propio Convento.

Después de ejercer durante casi 600 años una gran influencia en la ciudad, en 1.837, con la Ley de Desamortización de Mendizabal, el Convento y la finca habían pasado a ser propiedad del Ayuntamiento. A partir de ese momento se rompe la estrecha vinculación que habían mantenido finca y Convento a lo largo de toda su historia. El Convento se destina a usos muy diversos, desde colegio a parque de bomberos, siendo actualmente la iglesia sede del Panteón de Gallegos Ilustres, la zona del claustro Museo do Pobo Galego, y el resto se dedica a colegio y oficinas de la Dirección Xeral de Patrimonio.

La finca, que ocupa la ladera orientada al Oeste en cuya zona más baja se sitúa el Convento, estuvo hasta el siglo pasado organizada en zonas diferenciadas según era tradicional: “la huerta” con pe-



PAISAJE ATLÁNTICO



queño jardín inmediatos al edificio, y el bosque o Carballeira” en su parte más alta, resolviéndose la pendiente de un desnivel de 35m, en plataformas sucesivas, desde el Convento hasta el límite más alto del bosque. Esta estructura de plataformas se mantiene hasta que en 1839 se disgrega la parte del bosque de detrás del Convento para dedicarla a cementerio de la ciudad, uso que perdura hasta 1960. Este nuevo uso hace que se construyan a principios de este siglo las poderosas piezas dedicadas a nichos que cortan el terreno rotundamente, modificándose en parte la estructura original.

A partir de 1960, clausurado ya el cementerio, la finca sufre un progresivo deterioro. El abandono y la abundancia de manantiales arruinan las dependencias, las fuentes, los caminos, los muros, el cementerio, etc... Este abandono llega hasta tal punto que se utiliza la finca para verter escombros, se construyen galpones para almacenes, talleres, etc., las espléndidas estructuras de los nichos desaparecen bajo la maleza y solamente permanecen en pie algunos hermosos árboles dispersos por la finca, como testimonio de su largo y esplendoroso pasado.

La documentación básica de partida es un plano de la ciudad de 1907 y el hilo conductor, las numerosas huellas que van apareciendo según avanza la limpieza manual y cuidadosa. Prospecciones arqueológicas periódicas se mantendrán durante todos los trabajos.

El planteamiento de la intervención podría definirse bajo los siguientes aspectos: resolver las demandas propias de un Parque Público entendido como un espacio de relación con la naturaleza, recuperando la memoria histórica de la ciudad mediante el respeto a los elementos preexistentes, y solucionando la relación entre el antiguo Convento y el C.G.A.C. en el nuevo acceso.

Para solucionar el nuevo acceso, se ordena el espacio entre el Convento y el C.G.A.C., conservándose las pequeñas casas que albergaban dependencias del Convento, como elemento de referencia de escala entre los dos grandes edificios y primera referencia a la historia de la finca. A este espacio confluyen dos antiguos recorridos: una pequeña escalera hacia el jardín geométrico en la que se incorpora un estanque, y el camino que da acceso a las casas. Un nuevo, largo y recto recorrido, que parte de un estanque al pie, del C.G.A.C. y rompe el césped marcando una nueva trayectoria en la dilatada historia de este hermoso lugar: un árbol al final, siempre como referencia.

La piedra, el agua y el verde desde la geometría más sobria y elemental, serán los principales protagonistas:

La piedra:

- Se consolidan y rehacen los muros derribados.
- Se reconstruyen los muros de contención de las plataformas doblemente: oculto en hormigón, visto en mampostería de granito al modo tradicional de Santiago, rematándose con grandes piezas nuevas de granito.
- Se consolidan las estructuras de los nichos, tapiándose unas y manteniendo solamente la trama pétreo en otros estabilizándola con estructuras de acero corten.
- Se recuperan las trazas de los antiguos senderos articulándolos con pequeñas modificaciones que faciliten distintos recorridos.
- Se pavimentan los paseos con granito en adoquín o chapacuña que permitan la aparición del verde en las juntas, con algún tramo o encuentro en grandes losas, o bien con tierra compactada, contenida siempre con piezas de madera de teka que desaparecen en el césped. En algunos tramos se reutilizan como pavimento, las antiguas losas de enterramientos abandonadas.

El agua:

- Se consolidan y ponen en funcionamiento los antiguos manantiales, recuperando sus recorridos, potenciando su presencia con nuevos estanques y fuentes, canalizando el agua en algunos tra-

La documentación básica de partida es un plano de la ciudad de 1907 y el hilo conductor, las numerosas huellas que van apareciendo según avanza la limpieza manual y cuidadosa.

mos con piezas de granito originales que aparecen en las excavaciones. Un depósito subterráneo bajo el jardín geométrico acumulará todo el caudal para utilizarse como riego.

El verde:

- Se reconstruye el jardín geométrico con un trazado similar al del plano de 1907, de tal manera que incorpore las dos únicas camelias supervivientes.
- Se conservan y sanean los cuatro viejos frutales de la huerta.
- Se reponen los “carballos” (robles) en la Carballeira según una rigurosa traza sobre la organicidad de los senderos que ascienden por la pendiente.
- Se distribuye un nuevo arbolado con mezcla de especies caducas y perennes entre las mejor aclimatadas en los jardines tradicionales gallegos, de manera dispersa sobre la cuadrícula de los caminos recuperada según la antigua del Cementerio. En esta plantación se liberan de arbolado las zonas que enmarcan las mejores vistas sobre el panorama de la ciudad.

PROPUESTA

En general, el planteamiento de la intervención, podría definirse como una recuperación de las huellas preexistentes, actuando minimamente frente a las demandas propias de un Parque Público.

El carácter tan distinto que presentan las dos zonas que en esta fase se contemplan, hace que las actuaciones también lo sean, aunque la utilización de materiales constante: granito y xabre, unifican la actuación.

Se dota a todo el Parque de red de pluviales y saneamiento para el pabellón de servicios, red de riego automático e hidrantes, y red de alumbrado público, para la que se utiliza fundamentalmente la farola definida en los planos: Xeración, que por su sencillez, linealidad y flexibilidad oscilando con el viento, dotan al Parque de una suave y apropiada iluminación.

A la zona del ANTIGO CEMITERIO se accede desde la calle, además de por el portalón de la calle de Bonaval, por el antiguo Osario de forma triangular inmediato a la calle Costanilla do Monte, mediante la apertura de tres huecos en cada uno de sus lados conectando de esta manera el CEMITERIO, tanto a dicha calle como a la CARBALLEIRA. Se mantiene la actual conexión en la parte más baja de la CARBALLEIRA, dotándola de una nueva escalera que salva el desnivel existente.

Se han consolidado todos los elementos construidos en la medida de lo posible, tratando de paliar el carácter funerario de las dos grandes piezas de nichos mediante la supresión de las lápidas. La intervención en los nichos, por ser un tema muy delicado tanto técnica como estética y socialmente, no se tiene en cuenta en el presente proyecto, recurriéndose a distanciarlos mediante macizos de arbustos en un caso, y a pavimento en otro, proponiéndose en todo caso la colocación de una verja de protección mientras no se decidiese sobre ellos. Una parte de la Partida Alzada que se prevé en el Presupuesto podría cubrir parte de esta actuación que se correspondería con la colocación de piezas enteras de granito cerrando los huecos de los nichos y convirtiéndolos en un gran mural.

Se recupera el antiguo trazado de los caminos que marcaban los enterramientos en el suelo.

En la parte más inmediata a la Iglesia, teniendo en cuenta los problemas de humedades que hay en el interior de ésta, se propone la instalación de una red de drenaje, rebajando la cota central que recogería las aguas laterales mediante más drenajes situados debajo de una zona ajardinada provista de bancos. Con esta actuación, además de resolver el problema de las humedades, se crearía un ámbito recoleto de jardín íntimo y contemplativo muy apropiado para dicho lugar. En la parte más alta de esta zona por la cual se accede a una pavimentación importante, así como a un adecuado ajardinamiento, crean un espacio apropiado para diversos tipos de actuaciones tales como recepciones al aire libre,

En general, el planteamiento de la intervención, podría definirse como una recuperación de las huellas preexistentes, actuando minimamente frente a las demandas propias de un Parque Público.

pequeños conciertos, exposiciones, etc. que pueden ser de gran utilidad para la ciudad.

En el patio que ocupaba el Cementerio Civil, se propone un pequeño edificio para servicios con un espacio independiente que podría utilizarse como oficina de información, almacén, etc.

Adosada al muro de la calle de Costanilla do Monte, existe una plataforma triangular de pequeñas dimensiones que se propone como espacio idóneo para un guiñol. En su inmediatez se ubicarían juegos de madera para niños.

Se reconstruye el muro que está derribado parcialmente en la separación de la calle Costanilla do Monte.

Una rampa para minusválidos permite su acceso a los servicios, estando dotada de una barandilla que combina con la que se plantea como protección de la cubierta de los nichos, barandilla imprescindible para evitar el acceso a la cubierta de éstos.

El tratamiento de esta zona, en lo que respecta a elementos vegetales, conservaría los pocos árboles existentes. Las nuevas plantaciones consistirían en dos Cedros Atlántica que marcarían el ámbito de acceso desde la calle de Sto. Domingo de Bonaval. La cuadrícula recuperada del antiguo trazado se trata con césped, sobre el que una plantación irregular de arbolado: Magnolia, Abedul y Arce Púrpura, suaviza su geometría. Esta utilización combinada de especies perennes y caducas introduce variaciones estacionales, que enriquecen el paisaje. Una pieza de la cuadrícula plantada con Camelias de cuatro en cuatro para ampliar su desarrollo, envuelve un espacio amueblado con bancos. El tratamiento en todos los macizos se realiza con especies arbustivas de muy fácil mantenimiento.

En la zona de A. Horta se mantiene la estructura actual rehaciéndose los caminos, los muros y las plataformas.

Se sitúan los nuevos accesos relacionados con el Museo de Arte Contemporáneo en construcción, estando cada uno de estos accesos a un lado del nuevo Museo. Inmediata al acceso por el Caléxon de Caramoniña, se propone una plataforma que serviría para alojar exposiciones al aire libre, las cuales estarán protegidas por una pantalla de seto que les servirían de telón de fondo. Un muro de contención recuperando el actual, parcialmente destruido, iría absorbiendo el desnivel de la calle.

Plataformas ya existentes adquieren un uso de zona de descanso muy de acuerdo con el ambiente con el que se pretende dotar al Parque, ambiente que debería enlazar con el del antiguo Jardín Contemplativo.

La principal actuación en esta zona es la de rehacer el muro de más de cinco metros de altura derribado en parte y que soporta el empuje de los nichos del ANTIGO CEMITERIO recuperado. Para ello habrán de desmontarse los barracones adosados a dicho muro, actualmente apuntalado en la zona dañada, procediéndose con especial cuidado en la operación, evitando por todos los medios: apuntalamientos, encofrados, etc., que aumente su deterioro. Las zapatas que va demandando la construcción del muro serviría de soporte a la reconstrucción de la gran rampa que serviría para el recorrido de los carruajes. Para ello habrá que talar el viejo Ciprés, que probablemente ha contribuido en gran manera a su destrucción. El nuevo muro de hormigón iría revestido con piezas de granito, modulado con los mechinales de cobre utilizados en doble hilera y de grandes dimensiones, necesarios dada la abundancia de aguas subterráneas en la zona. Una pérgola con cubierta de cobre marcaría el arranque de la rampa. Ésta absorbería la fuente de Sto. Domingo y la construcción contigua, cuyos muros se consolidarían sin que pierdan por ello su carácter de ruina.

Existe un pequeño torreón en esta zona de la Horta, conectado con el convento, cuya rehabilitación se pretende dejar para una futura actuación por necesidades de presupuesto, y teniendo en cuenta que su uso va a depender de la evolución del nuevo Parque.

Plataformas ya existentes adquieren un uso de zona de descanso muy de acuerdo con el ambiente con el que se pretende dotar al Parque, ambiente que debería enlazar con el del antiguo Jardín Contemplativo.

PAISAJE ATLÁNTICO



Se sitúa una escalera que permite salvar el desnivel existente hacia la puerta actual del Cementerio, desnivel que se absorbe con un talud tratado con tapizantes. Unos maceteros ajardinados acompañan el desarrollo de la escalera.

El tema del agua, presente en todo el Parque: dos fuentes y un manantial de mina, que según planos antiguos abastecía las fuentes y lavaderos del entorno, se verá reforzado por la construcción de un estanque que recogerá las aguas sobrantes de los manantiales, conduciéndolas al depósito de captación. Este estanque realizado en piezas de granito, debe su modulación a la periodicidad del Año Santo Jacobeo, cada 6,9 y 11 años, como homenaje al Patrón de la ciudad.

El antiguo Jardín de los Frailes se recupera en su traza según el plano de 1.907, utilizando en la plantación arbustos ornamentales y olorosos y recuperando la utilización del mirto, tan característico de los jardines monacales gallegos. Se conservan los árboles existentes.

Una Red de saneamiento/ pluviales, recogería las aguas provenientes de los manantiales que existen y son muy caudalosos, de tal manera que sus aguas se dirigirían a un depósito actualmente en construcción para poder utilizarlas para el riego. Tuberías de drenaje protegerían los muros.

Las plantaciones en general en todo el Parque se proponen pensando tanto en la componente estética como en las necesidades de mantenimiento ya que una extensión tan grande de Parque supone una importante carga para la economía de la ciudad. Además de las especies arbóreas, pensadas según la combinación de sus colores y variaciones estacionales, se han tratado los macizos con especies arbustivas, que así mismo combinen formas y colorido, y que con el paso del tiempo, al igual que el arbolado, se tornan más frondosas, aumentando la calidad paisajística del Parque.

Este estanque realizado en piezas de granito, debe su modulación a la periodicidad del Año Santo Jacobeo, cada 6,9 y 11 años, como homenaje al Patrón de la ciudad.

RESUMEN HISTÓRICO

Parque del Convento de Santo Domingo de Bonaval Santiago de Compostela

El Parque tiene, desde sus orígenes, una total vinculación al Convento de Santo Domingo de Bonaval. Este Convento fue fundado en el primer tercio del siglo XIII como Convento de Santa María de Bonaval. Posteriores donaciones realizadas durante los siglos XIV y XV, permiten su ampliación y la construcción de la Iglesia. Es a finales del siglo XV, cuando toma el nombre de Santo Domingo de Bonaval.

Arruinado este primitivo Convento, se construye uno nuevo sobre su traza, finalizándose durante los últimos años del siglo XVII.

En 1.837, con la Desamortización de Mendizabal, la Iglesia y el Convento pasan a ser propiedad del Ayuntamiento, utilizándose como Colegio de Sordo-mudos y Ciegos.

En la actualidad aloja, en la Iglesia, al Panteón de Gallegos Ilustres, y en el Convento al Museo do Pobo Galego.

A lo largo de esta trayectoria la finca actual, que se proyecta como Parque Público, al margen de otras propiedades que, este sin duda tuvo, siempre ha formado con el Convento un único conjunto, con zonas diferenciadas, para usos de labranza y bosque, como puede apreciarse en el plano adjunto de 1.796. La transformación fundamental que ha modificado el carácter de la propiedad, fue la utilización, como Cementerio, de la parte situada en la ladera alta tras el ábside de la Iglesia. La comunicación del Ayuntamiento de Santiago de Compostela a la Junta de Enajenación de Edificios, pidiendo "el bosque de Santo Domingo" para Cementerio, tiene fecha de 23 de Mayo de 1.837, y se concede al Ayuntamiento por Real Orden de Julio de 1.839. Se realizan distintas obras en el Cementerio, ya en funcionamiento, tales como la construcción de nichos desde 1.912 hasta 1.913, y la de un Osario en el ángulo noroeste en 1.915.

Desde que dejó de utilizarse parcialmente como Cementerio, hace unos 30 años, el Parque está prácticamente abandonado, a pesar de su excepcional ubicación dentro de la ciudad, de cuyo Casco Antiguo forma parte, Casco que fue, declarado Conjunto Histórico - Artístico en Abril de 1.940.

PLANTEAMIENTO

Parque de Santo Domingo de Bonaval

El emplazamiento del conjunto, formado por tres zonas conocidas tradicionalmente como la Carballeira, Huerta y Antiguo Cementerio, está situado en una ladera de fuerte pendiente, a cuyo piso se encuentra el Convento de Sto. Domingo de Bonaval. Este conjunto es, por sus características arquitectónicas y paisajísticas, excepcional para la creación de un Parque Público.

Los límites del conjunto están perfectamente definidos por las antiguas calles del Calxón de Carmoniña y Carballeira de Sto. Domingo, así como por las viviendas de la calle de Sto. Domingo de Bonaval, construidas en su día por el propio Convento.

El antiguo Cementerio desciende en pendiente paralela a la calle de Costanilla do Monte, produciéndose dos fuertes desniveles entre los muros de los nichos, y entre éstos y el ábside de la Iglesia de Sto. Domingo.

Desde el alto de la Carballeira se desciende hasta la Huerta, mediante plataformas, entre las que escaleras, senderos y los restos de una antigua rampa resuelven las conexiones. La ladera tiene orientación descendente hacia el Sur-Oeste.

Salvo la zona que se utilizó como Cementerio, y que sufrió grandes transformaciones para adaptarse a este uso en el siglo pasado, sólo han tenido lugar pequeñas intervenciones: galpones de trabajo o almacén, que poco han modificado la estructura básida, desde que los frailes ocupaban el Convento, siendo el deterioro producido por el abandono, al que, unida la abundancia de aguas subterráneas, ha provocado los cambios más importantes: desplome de parte de los muros y escaleras, ruina de las fuentes, desaparición de gran número de antiguos árboles, etc.

El antiguo Cementerio conserva todas sus características: importante ámbito de acceso, grandes rejas, nichos en muros granito, recorridos geométricos, escaleras, cierre perimetral de grandes dimensiones, etc.

En la Huerta se conserva en perfecto estado una hermosa fuente dedicada a Sto. Domingo rodeada de escaleras, existe otra fuente conectada mediante un túnel a un antiguo manantial de la Carballeira. La traza de un pequeño jardín, una ruina con hermosos arcos de piedra a la que se accede mediante una rampa, escondida en parte por los cobertizos antes citados, habla de la importancia de las antiguas dependencias. Muros y pequeñas escaleras conservadas en parte, añosos robles y espléndidos cipreses, nos hablan de lo que pudo haber sido este lugar.

La Carballeira conserva pocos de sus antiguos carballos (robles), y solamente el inicio de antiguos senderos, siendo en esta zona donde nacen los manantiales de las fuentes.

El planteamiento de la intervención, podría definirse, como una recuperación de las huellas preexistentes, actuando mínimamente frente a las demandas propias de un Parque Público: la piedra el agua y el verde son sus principales protagonistas.

Se realiza una prospección arqueológica, que se mantendrá como seguimiento de las obras.

Se reconstruyen todos los muros, escaleras y fuentes, se recuperan las trazas de los recorridos: senderos, caminos y rampa, se replanta la Carballeira (robleda) y el antiguo jardín de los frailes con aportación de plantas olorosas y medicinales, y se dota a todo el Parque de red de pluviales, saneamiento, riego automático desde la captación de aguas propias, y alumbrado público.

**El antiguo
Cementerio
conserva todas sus
características:
importante
ámbito de acceso,
grandes rejas,
nichos en muros
granito, recorridos
geométricos,
escaleras,
cierre perimetral
de grandes
dimensiones, etc.**

DESCRIPCIÓN DE LAS OBRAS:

El carácter tan distinto que presentan las zonas, hace que las actuaciones también lo sean, aunque se pretende, con la utilización de los mismos materiales y su modo de tratarlos, dar unidad al conjunto.

Se sitúan los nuevos accesos, relacionados con el Museo de Arte Contemporáneo actualmente en construcción, estando uno vinculado al acceso del mismo y el otro en su fachada posterior por el Callexón de Caramoniña.

En la zona de la Huerta la actuación principal es la recuperación de la antigua rampa de carruajes adosada al muro de contención que la divide, este actualmente derruido en parte y apuntalado desde hace años. Recobrándose este importante recorrido se salva, de esta manera tan peculiar, un gran desnivel, desde el que se accede a la plataforma en donde se encuentra una hermosa ruina porticada, frente a ella se crea una zona ajardinada y un estanque. Este estanque realizado con piezas de granito de igual calidad que el existente en todas las fábricas del Parque, está modulado en relación a la periodicidad del Año Santo Jacobeo, cada 6,9 y 11 años, como homenaje al Patrón de la ciudad.

El jardín de los frailes al que hemos aludido, se restaura con la traza deducida a partir del plano de 1.796.

Plataformas, ya existentes, se consolidan reconstruyendo sus muros y escaleras de conexión, y ajardinándolas para que adquieran sentido como zonas de descanso, de acuerdo con el carácter que se pretende dar al Parque.

El tema del agua está presente en todo el Parque: dos fuentes y un manantial de mina, que según planos antiguos abastecía las fuentes y lavaderos del entorno, se reconstruyen, se limpian sus conducciones y se ponen en buen uso. Este tema del agua, se refuerza con la construcción de un estanque que recoge las aguas sobrantes de los manantiales, conduciéndolas al depósito de captación, desde donde se utilizarán para el riego del propio Parque.

En la zona de la Carballeira, además de recuperar los "carballos" (roble), que le dan nombre, se rehace un trazado zigzagueante que aparece en el plano de 1.796 antes citado, estructurado en senderos de tierra compactada, que se refuerzan con piedra colocada en "chapacua" en sus zonas de mayor pendiente.

En la zona del Cementerio se recuperan los recorridos preexistentes.

En la parte más inmediata al ábside de la Iglesia, teniendo en cuenta los problemas de humedades que en el interior de ésta hay planteados, se propone la instalación de una red de drenaje, rebajando la cota central, que recogería las aguas laterales, mediante más drenajes situados debajo de una zona ajardinada provista de bancos, con ello se daría lugar a un ámbito recoleto, de jardín íntimo y contemplativo, muy apropiado para dicho ambiente.

Se plantea una barandilla para evitar el acceso a la cubierta de los nichos.

Se dota al Parque de un pequeño pabellón de servicios, alojado en un patio lateral de acceso al antiguo Cementerio.

La intervención en los nichos del antiguo Cementerio, necesitados de consolidación y adecuación al nuevo uso de Parque, tema muy delicado tanto técnica como estética y socialmente, y dado su alto coste, no se ha abordado, solamente se vacían y apuntalan.

El tratamiento de la zona del Cementerio, en lo que respecta a elementos vegetales, conservaría los pocos árboles existentes. Las nuevas plantaciones consistirían en dos Cedros Atlántica que marca-

El carácter tan distinto que presentan las zonas, hace que las actuaciones también lo sean, aunque se pretende, con la utilización de los mismos materiales y su modo de tratarlos, dar unidad al conjunto.

rían el ámbito de acceso desde la calle de Sto.Domingo de Bonaval. La cuadrícula recuperada del antiguo trazado se trata con césped, sobre el que una plantación irregular de arbolado: Magnolia, Abedul y Arce Purpura, suaviza su geometría. Esta utilización combinada de especies perennes y caducas introduce variaciones estacionales, que enriquecen el paisaje. Una pieza de la cuadrícula plantada con Camelias de cuatro en cuatro para ampliar su desarrollo, envuelve un espacio amueblado con bancos. El tratamiento en todos los macizos se realiza con especies arbustivas de muy fácil mantenimiento. Se conservan todos los árboles existentes.

Las plantaciones en general en todo el Parque, se proponen pensando tanto en la componente estética, como en las necesidades de mantenimiento, ya que una extensión tan grande, supone una importante carga para la economía de la ciudad. Además de las especies arbóreas, pensadas según la combinación de sus colores y variaciones estacionales, se han tratado los macizos con especies arbustivas fundamentalmente de hoja perenne, que combinen formas y colorido, y que, con el paso del tiempo, al igual que el arbolado, se tornan más frondosas, aumentando la calidad paisajística.

El sistema para el tratamiento de la piedra tanto en las restauraciones como en las consolidaciones, será siempre preferentemente la utilización de la acopiada en los derrumbes, o en su defecto el uso de una de iguales características, utilizando los medios tradicionales de cantería que caracterizan estas fábricas en Galicia; sin embargo, cuando las dimensiones de la fábrica o la seguridad exijan una mayor solidez, se utilizarán los medios necesarios: hormigón, armaduras, etc., siempre que no desvirtúen el carácter del ámbito de intervención, definiéndose la nueva actuación claramente.

Las plantaciones en general en todo el Parque, se proponen pensando tanto en la componente estética, como en las necesidades de mantenimiento.





DATOS DE LA OBRA:

Proyecto:
PARQUE DE SANTO DOMINGO
DE BONAVAL: 1989/1995

Situación:
Santiago de Compostela,
España

Promotor:
Ayuntamiento de Santiago de
Compostela

Arquitectos:
Álvaro Siza & Isabel Aguirre

Colaboradores:
Xorxe Nuno
Alessandro D'Amico
Carlos Muro

Aparejador:
Manuel Blanco





LUR PAISAJISTAK

PAISAJISTAS

lur@lurpaisajistak.com



Tras cursar los estudios de Arquitectura del Paisaje en la Universidad de Edimburgo, Juan Iriarte e Iñigo Seguro crean el estudio de paisajismo LUR Paisajistak. Situado en Oiartzun desde 1994, la línea principal de trabajo ha sido la de desarrollar proyectos de parques y jardines públicos, sobre todo en el contexto guipuzcoano, donde destaca el proyecto del Parque de Ametzagaina, parque periurbano de Donostia con 40 hectáreas de superficie y cuya obra completa finalizará durante el 2009. El Jardín de la Memoria en Donostia, proyecto de parque en memoria de las víctimas del terrorismo, pronto comenzará a construirse, y en Donostia también se destacan los proyectos de Plaza Cataluña, Plaza Cervantes, los patios de Riberas de Loyola, el parque de Ibaialde y la rotonda de Plaza Europa, galardonada con el primer premio en el Concurso Nacional de Rotondas celebrado en Gijón en 2006. En distintas localidades guipuzcoanas también han construido distintos parques como el Parque Alai Txoko en Irun, el Parque Murgia en Astigarraga, Jolastoki en Tolosa o el Parque Aitamarrren en Zegama.

Riberas de Loyola

Riberas de Loyola

Plaza Gabriel María Lafitte

La propuesta de ordenación de la plaza de Gabriel María Lafitte gira entorno a la creación de un bosque central de magnolias caducas.

La magnolia *Magnolia x soulangeana* es un árbol de porte medio y crecimiento lento que tiende a crear una copa extendida con ramificaciones tortuosas. Además de su porte y follaje, el magnolio posee una impactante floración. A finales de invierno, antes de la salida de la hoja, estos árboles se llenan de flores rosas creando un espectáculo floral que no pasa desapercibido por nadie.

La magnolia se convierte en el principal protagonista y son los requerimientos físicos que demanda este árbol los que van a condicionar el resto del diseño de la plaza.

Las magnolias son árboles que poseen un sistema radicular muy superficial, demandando tierras sueltas y ácidas. Para garantizar un correcto desarrollo en zona pavimentada hay que recurrir a un pavimento flexible tipo adoquín colocado sobre lecho de arena. El adoquinado sobre arena permite una correcta aireación de las capas superficiales de la tierra, asegurando el correcto desarrollo del árbol.

La ordenación de la plaza consiste en crear un cuadrado de plantación de 28 x 28 m² donde en un marco de 4 x 4 se disponen un total de 32 unidades de *Magnolia x soulangeana*.

El pavimento es del tipo calzada portuguesa, construida con adoquín portugués de color gris.

Rompiendo la retícula que forman las magnolias se disponen unos rectángulos de tarima de madera de los cuales emergen palmeras washingtonias. La *Washingtonia robusta* es una palmera de reducida copa que crece en altura. Se disponen palmeras de diversas alturas y gracias a ellas se consigue dar verticalidad al patio, compensando de esta forma la falta de altura de las magnolias.

Los rectángulos de madera de donde emergen las washingtonias quedan 20 cm elevados sobre la cota de la plaza. Este ligero escalonamiento, unido a la calidez propia de la madera, hace que estos entarimados actúen como 'alfombras urbanas' donde la gente se puede sentar y tumbar.





Riberas de Loyola

Riberas de Loyola

Plaza María Zambrano

La plaza está contenida por edificios de oficinas y viviendas. Los usos previstos para esta plaza son por un lado estancias sosegadas en un entorno ajardinado, un área de juegos infantiles y una zona de reunión.

La plaza se ordena dividiéndola en tres unidades diferenciadas, la zona de juegos, la avenida central y el jardín lineal. Estas unidades de forma rectangular se disponen paralelas entre sí, quedando la zona de jardín a pie del edificio de oficinas, el paseo en el centro y la zona de juegos y de reunión junto a los edificios de viviendas.

La zona de juegos

Se dispone un área de juegos de forma rectangular dividida centralmente por un paso de conexión y pavimentada con caucho continuo. Las dos áreas de zonas de juegos pueden ser utilizadas indistintamente para la posición sobre la superficie de juegos infantiles o dejándola despejada como área polivalente de juegos o reunión. Los colores seleccionados para el caucho están relacionados con los colores de las floraciones propuestas para el conjunto de la plaza, y son el color morado-rosa y pajizo.

Paralelo a la zona de juegos se dispone una zona de estancia arbolada donde entre cerezo y cerezo se coloca un banco sobre un pavimento de adoquín calizo beige.

El paseo central

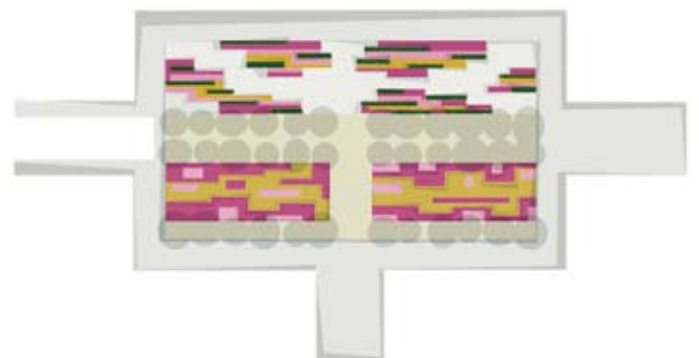
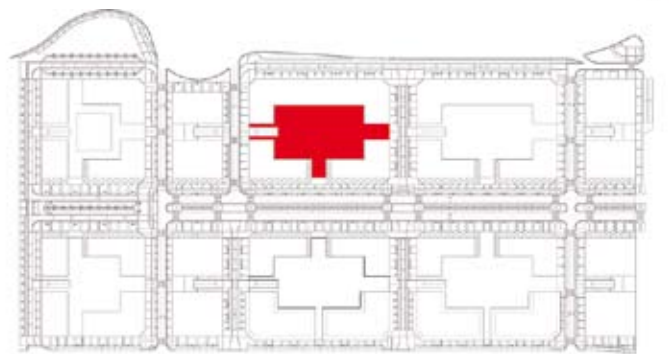
El paseo central actúa como espacio divisorio entre la zona de juegos y el jardín. Este paseo queda enmarcado por dos alineaciones de cerezos *Prunus accolade* de flor rosa y con copa extendida.

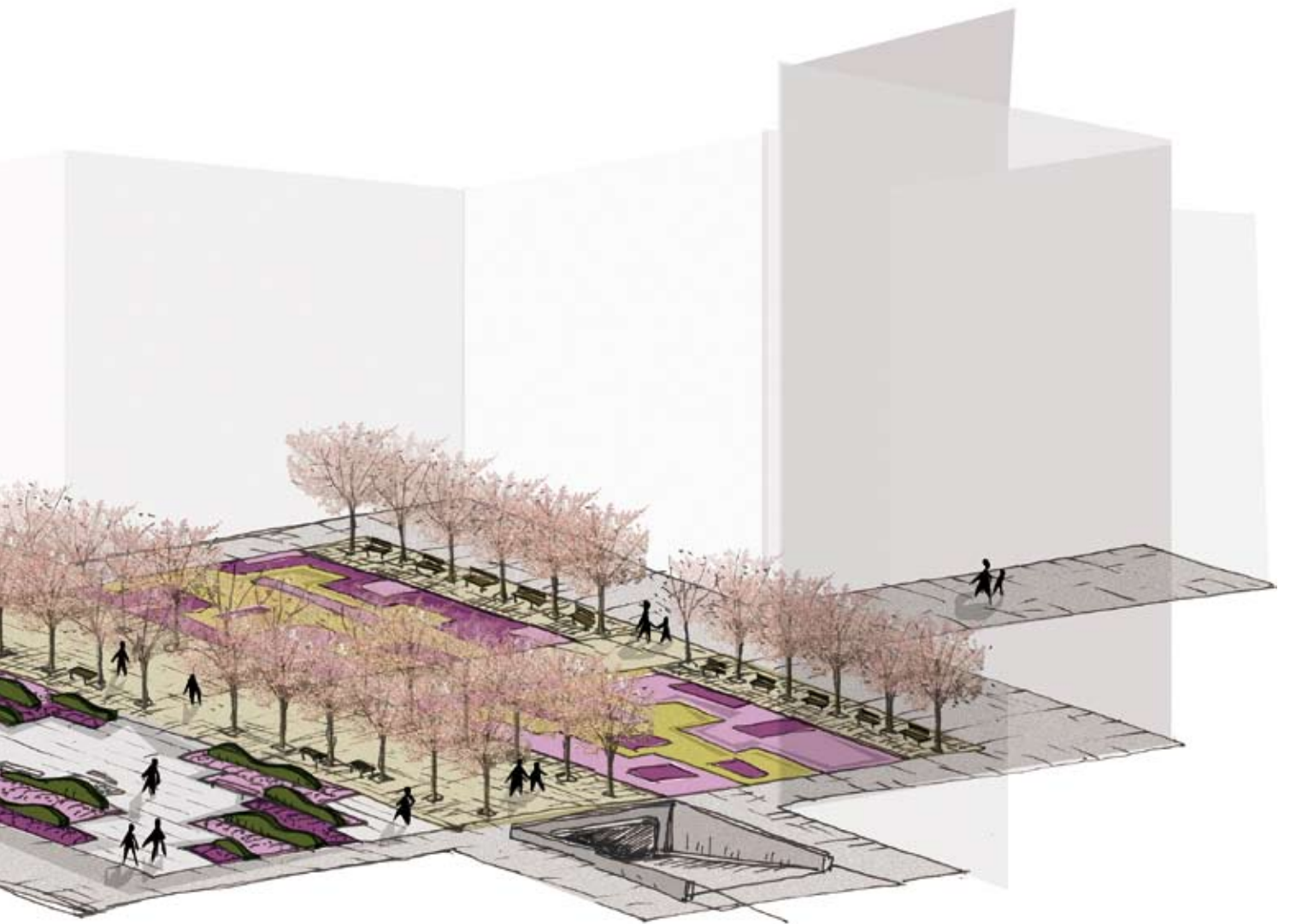
Los cerezos proyectarán sombra a este paseo en cuyos márgenes se disponen bancos para garantizar una estancia a la sombra de los cerezos. El pavimento seleccionado para este paseo central es también el adoquín calizo beige.

El jardín lineal

En la zona que queda a pie de las oficinas se ordena un jardín lineal donde se alternan zonas de paso y paseo, zonas de estancia y zonas ajardinadas. Se opta por pavimentar las zonas de paseo con losas de hormigón prefabricado de color claro, dispuestos de forma que se acentúe la linealidad. En los espacios que quedan retranqueados se disponen bancos que garanticen una estancia sosegada entre plantaciones sugerentes de plantas vivaces.

En los jardines se disponen unos setos de tejo *Taxus baccata* que son tallados con formas ondulantes y que garantizan una estructura vegetal de carácter permanente sobre la que destacarán una amplia gama de plantas vivaces. Las plantas vivaces seleccionadas son de floraciones rosas y moradas combinadas con gramíneas que aportan coloraciones pajizas sugerentes.





Riberas de Loyola

Riberas de Loyola

Plaza Paloma Miranda

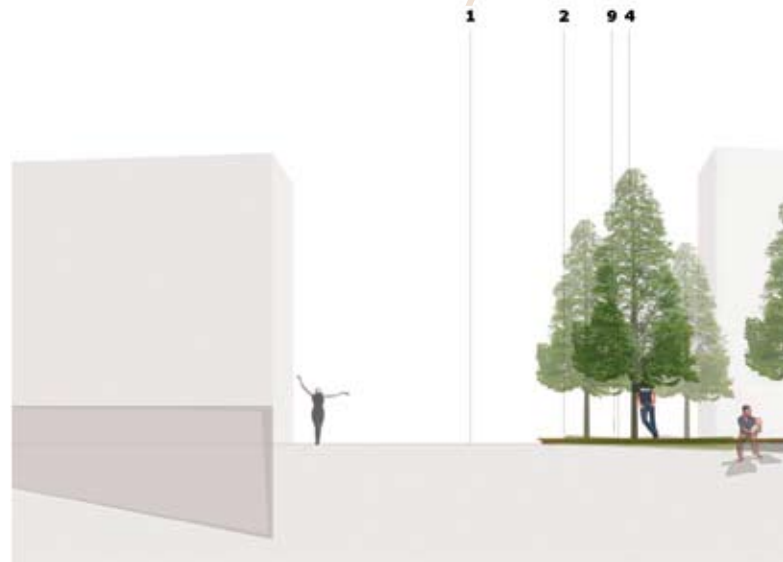
La plaza de Paloma Miranda se ordena recurriendo a la creación de un cuadrado interior ajardinado de 28 m. x 28 m. Entre la línea de fachadas y el ámbito ajardinado se deja un espacio periférico de 7 metros de ancho. Todo este espacio periférico se pavimenta con un solado de piedra caliza de color gris oscuro.

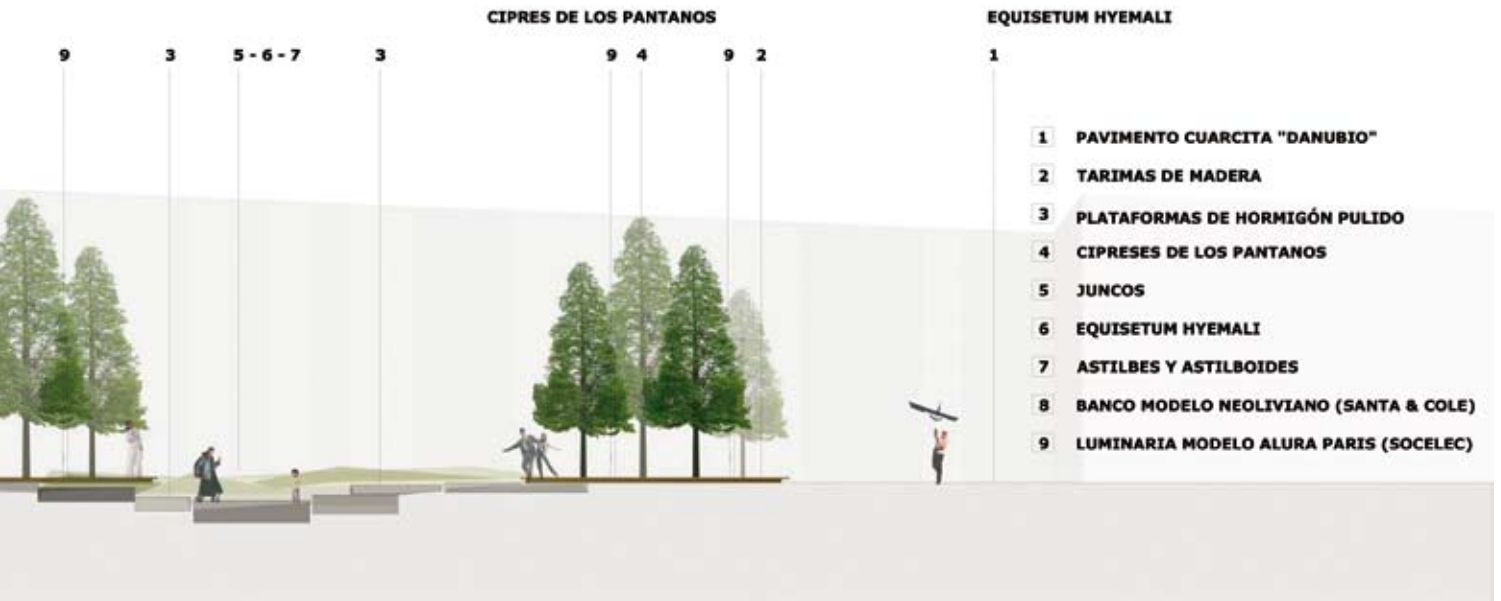
El espacio central se configura como una zona estancial de reunión y contemplación. En los cuatro vértices del cuadrado central se crean unos rectángulos de forma y tamaños distintos pavimentados con madera. En estas zonas de madera se disponen los bancos y la verticalidad y la sombra necesaria para que la estancia sea agradable la aportan los cipreses de los pantanos *Taxodium distichum*. Estos cipreses de los pantanos son coníferas de porte vertical con un marcado eje central que en otoño adquiere interesantes tonos ocres. Una peculiaridad de esta conífera de los pantanos es que soporta terrenos anegados, de ahí su nombre común ciprés de los pantanos.

De estas cuatro estancias parten unos módulos de hormigón de formas rectangulares variadas que a modo de grandes escalones posibilitan un paseo interior por el jardín rehundido. La cota inferior del jardín en su punto central respecto a la cota de la urbanización es de menos un metro. Este desnivel se va organizando progresivamente.

El hecho de que el jardín quede rehundido cumple una doble función. Por un lado actúa como drenaje natural del entorno de la urbanización. Todos los saneamientos de la plaza se derivan al centro del jardín donde la acumulación temporal de agua en días de lluvia será paulatinamente absorbida por el subsuelo, permitiendo de esta forma la infiltración natural del agua al nivel freático. Por otro lado, al quedar el jardín ligeramente rehundido no resulta transitable, lo que acentúa el carácter de jardín contemplativo.

La vegetación se dispone en tres capas acorde al grado de humedad previsto, siendo la vegetación de la capa inferior de carácter principalmente palustre, la de la capa intermedia semi-palustre y la de la capa superior de carácter de márgenes húmedos.





Plaza Cataluña

Plaza Cataluña

La plaza Cataluña es el espacio público urbano de mayor dimensión del barrio de Gros. Su nuevo diseño se debe de basar en crear un espacio que satisfaga las necesidades locales como el crear una zona de juegos, jardines, un espacio flexible que posibilite su colonización durante actos festivos, zonas de paseo y de estancia a la sombra y una ordenación que revalorice el comercio perimetral. Basándonos en estos principios proponemos una nueva plaza, de diseño coherente y sencillo, práctica y que satisfaga las demandadas descritas.

Proponemos una plaza blanda y verde. Hoy en día se tiende a crear plazas duras, donde el hormigón y el pavimento invaden la casi totalidad de la superficie, dejando las zonas ajardinadas como elementos marginales y residuales. Nosotros apostamos por dar centralidad a las superficies blandas, como el césped y el pavimento de goma de las zonas de juego infantiles. En este sentido, todo el centro de la plaza se convierte en un jardín abierto hacia la fachada de la iglesia de San Ignacio. Recuperamos esta fachada como el elemento noble que singularizará el conjunto de la plaza.

A pie de la iglesia se crea una zona dura de 600 m². Ésta es la zona más fría y sombría de toda la plaza y sobre esta superficie dura se podrán instalar las txoznas y tableros para los eventos festivos.

La zona de césped anexa tiene una superficie de 1.200 m². Se propone una superficie abierta creando un césped para ser usado y que sirva como zona de juegos espontáneos. En la superficie central de césped se plantarán unos pinos piñoneros posicionados periféricamente que aportarán volumen verde al conjunto. Entre el césped y la zona de juegos se construye una tarima de madera que servirá como zona de estancia al tiempo que facilitará el tránsito diagonal de la plaza.

Por último, una gran superficie de 840 m² de zona de juegos infantiles completa el espacio central blando. Se proyecta un pavimento de caucho continuo dibujando unas ondas curvas de dos colores que aportarán frescura y dinamismo al lugar. Sobre esta goma blanda se coloca un gran surtido de juegos que satisfagan a los más jóvenes del barrio de Gros.

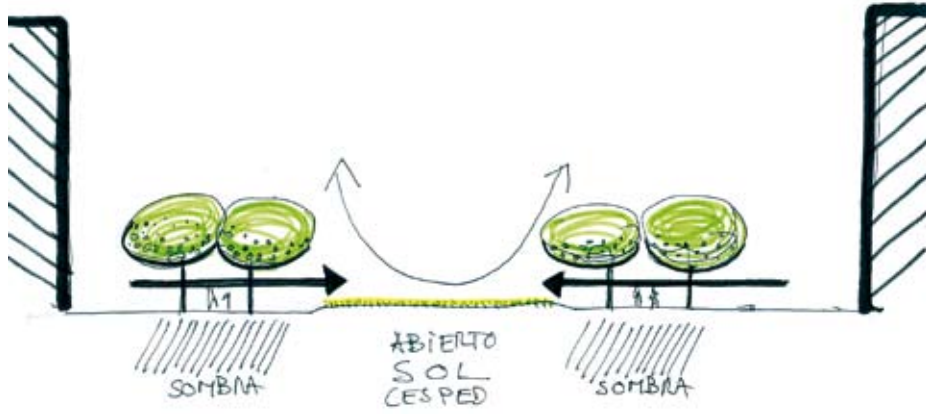
Todo el espacio periférico al centro blando se pavimenta creando paseos perimetrales arbolados. A la sombra de la doble alineación de cerezos de flor rosa se colocarán gran número de cómodos bancos de madera. Este paseo perimetral centra el uso transitorio de la plaza por los límites lo que potencia la revalorización del comercio de la zona. Finalmente se plantea una iluminación singular que transforme la plaza durante las horas nocturnas.





Plaza Cataluña

Plaza Cataluña

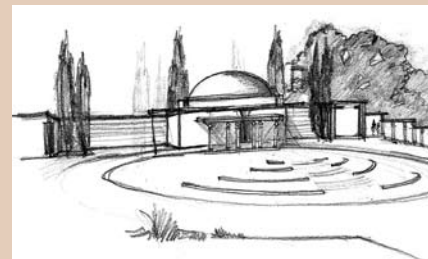
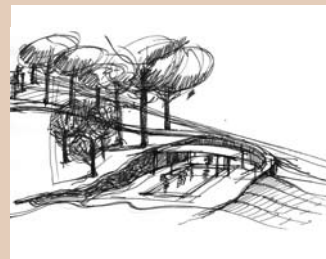
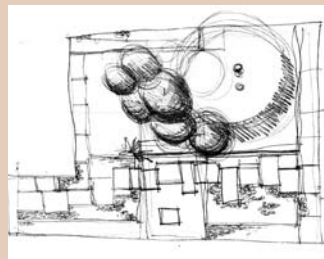
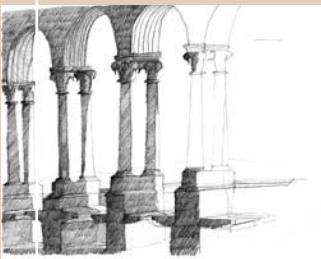




ACB Arquitectura Paisajista



Cristina Castel-Branco
cristina@acb-arqpaisagista.pt



La historia es una continuidad.
Pero es, también y sobre todo,
una inquietud. La historia mira hacia
el mañana tanto como hacia el ayer...
por ello la tradición es una innovación
que en su momento tuvo éxito.
El papel más importante de la tradición
es el de ser recíproca con la
innovación: permitir a la innovación
surgir de la tradición, como la tradición
surgió de la innovación.

Miguel Veiga.

Marcas do Tempo.

2004



La filosofía de ACB Arquitectura Paisajista se fundamenta en el principio casi poético de que la tradición es un progreso que tuvo éxito. Considerar soluciones clásicas y bien adaptadas tras siglos de uso lleva a soluciones contemporáneas enraizadas en su propia naturaleza y, por lo tanto, capaces de sobrevivir con elevado nivel estético y de durabilidad.

La forma de proyectar en ACB se sustenta en la formación, tanto universitaria como de experiencia, de su fundadora, la Arquitecta Paisajista y Profesora Universitaria Cristina Castel-Branco. Estudió en el Instituto Superior de Agronomía (Portugal), obteniendo después un Máster en la facultad de Arquitectura del Paisaje y Planeamiento Regional de la Universidad de Massachusetts, consiguiendo una beca de la Comisión Fulbright. Completó su formación en EEUU con un curso de 6 meses en la Universidad de Harvard y otros 6 meses de trabajo en el estudio del Walker Kluesing Desing Group (WKDG), en Boston. A su regreso a Portugal pasó a formar parte del cuerpo docente del Instituto Superior de Agronomía y realizar en él el Doctorado en Arquitectura del Paisaje.

Inicia su actividad de proyectista creando en 1991 el estudio ACB Arquitectura Paisajista junto con su colega Teresa Andresen, en el que han colaborado un buen número de otros profesionales del ramo. En la actualidad, Cristina Castel-Branco dirige a un equipo de otros 7 arquitectos paisajistas, contando con Victor Walker (WKDG) como socio no residente. Los restantes miembros, formados

en el Instituto Superior de Agronomía de Lisboa están especializados en diferentes áreas del proyecto paisajístico: ordenamiento y urbanismo, historia del arte de jardines, diseño, botánica...

El equipo de ACB se beneficia de la formación científica universitaria en la cual se unen los procesos naturales relacionados con los jardines y otros espacios exteriores –el agua, la luz, las plantas...-, y de la experiencia proyectual con materiales de construcción, tanto en términos de uso como de funcionalidad y composición, para la creación de espacios de solaz y confort. Cada proyecto es concebido como una obra de arte que nace de la sensibilidad artística y la capacidad creativa, pero contando siempre con la voluntad del cliente.

En el estudio ACB los proyectos se abordan siempre bajo las perspectivas conjuntas del contexto arquitectónico, urbanístico, patrimonial o natural en el que se insertan. El hilo conductor del diseño que se sigue nace del conocimiento del lugar como entorno humano, respetando los condicionamientos que se derivan del propio lugar y del deseo del cliente. A partir de esta doble premisa se generan las ideas que alimentan los proyectos de arquitectura paisajista de ACB.

Expo '98

FIGHA TÉCNICA:

Anteproyecto de urbanización:

Victor Walker
Cristina Castel-Branco

Coordinación de arborización:

Cristina Castel-Branco

Alcance:

Plantados casi 40.000 árboles

Cliente:

Expo '98

Fecha:

1993-1996

Arborización de la Expo '98

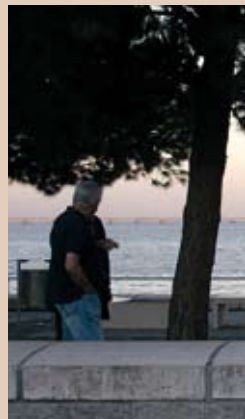
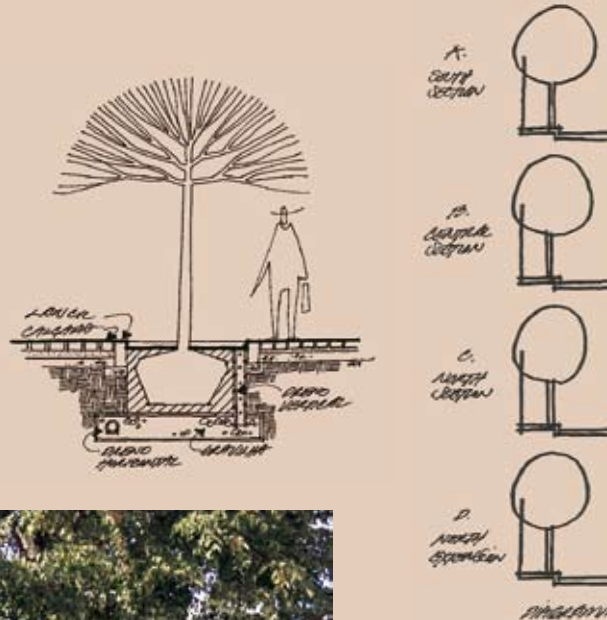
El estudio ACB fue requerido para la consultoría paisajística de la Expo '98 en 1993, trabajando en la concepción del Planeamiento de Arborización que garantizase la vegetación necesaria para las áreas verdes de la Zona de Intervención de la Expo '98.

La estrategia presentada fue fundamental para el ordenamiento de la Zona de Intervención (ZI), un área donde la vegetación arbórea era inexistente y los suelos presentaban altos índices de contaminación.

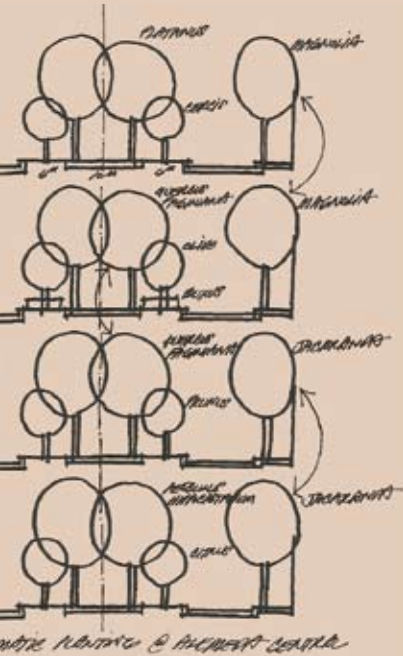
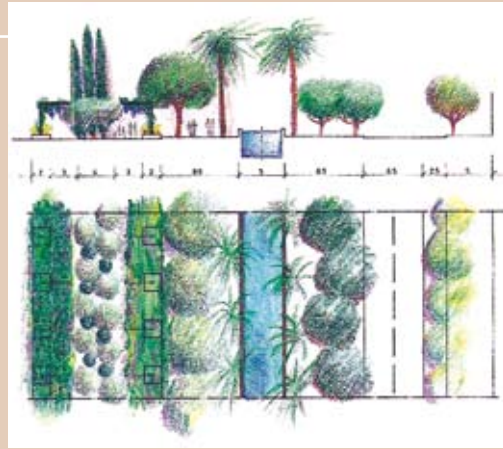
El Planeamiento se inició con la selección de especies que, hasta una cifra de 40.000, se iban a plantar hasta el año del evento. Se generó también un contrato-programa con una serie de viveristas seleccionados.

Se elaboraron módulos de plantación que permitieran la estimación de ejemplares según especie, y se experimentó con nuevos métodos de trasplante de árboles de gran porte, sistemas de riego masivo y sistemas de drenaje.

La introducción del canal en el paseo principal es proyecto de ACB (Plano de Arborización, 1994), para ser completado a posterioridad con otros elementos por el equipo del arquitecto Manuel Salgado.



Lisboa



Expo '98

FICHA TÉCNICA:

Proyectistas:

C. Castel-Branco
F. Rego

Colaboradores:

J. Cabral,
F.P. Costa
S. Mesquita

Área:

10.000 m²

Cliente:

EXPO '98

Fecha:

1996

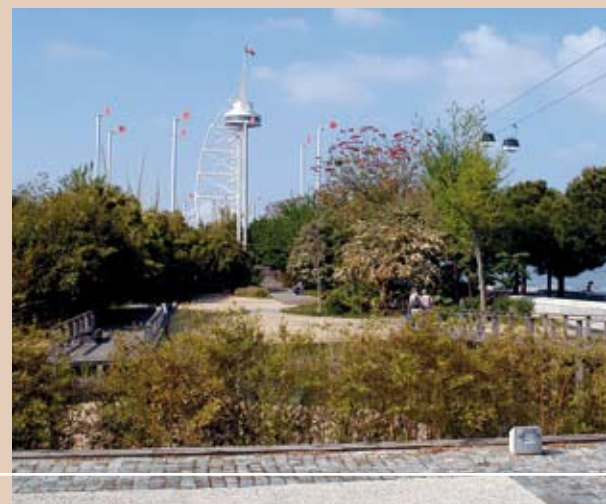
Jardines Garcia de Orta, EXPO '98

El proyecto Garcia de Orta surge de una idea propuesta por ACB a la administración de la EXPO '98 y aprobado en 1993, idea nacida del estudio de la vegetación ornamental de los jardines renacentistas portugueses, que los virreyes, influenciados por el encanto de Oriente, legaron a Portugal. En ella se tuvo también en cuenta la riqueza botánica que el pueblo luso introdujo en Europa.

Los jardines ocupan una franja de unos 400 m a lo largo del río Tajo y funcionan como una ampliación del paseo ribereño. Esta localización, también propuesta por nuestro estudio, proporciona un microclima favorable al desarrollo de las plantas con exigencias subtropicales y se establece en relación directa visual con el río.

Para recrear las representaciones vegetales, ACB propuso la creación de seis áreas —correspondientes a antiguas colonias en Oriente Medio, Suramérica y África— que acogieran las especies seleccionadas por expertos en flora exótica y teniendo en cuenta las limitaciones climáticas de Lisboa.

La mayoría de las plantas fue donada por los países de origen en esas partes del globo, mientras que la planificación de las plantaciones corrió a cargo de ACB. Los elementos de construcción (muros, pavimentos, elementos de agua, mobiliario, pérgolas...) fueron diseñados por el equipo del arquitecto Manuel Salgado. En el proceso del proyecto se tuvieron en cuenta soluciones que hicieran de barreras contra el viento o proporcionasen la sombra necesaria a las plantas tropicales.



Lisboa



Jardines Históricos

FIGHA TÉCNICA:

Proyectista:

C. Castel-Branco

Colaboradores:

M. C. Sousa,
R. Carbalho
María M. Silva

Hidráulica:

Jorge Froes

Área:

1,4 Ha

Estado:

En construcción

Cliente:

Fundación das Casas de
Fronteira e Alorna

Fecha:

2006

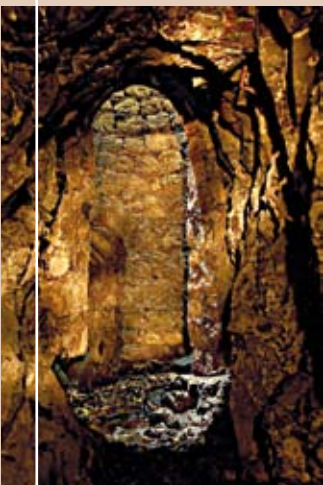
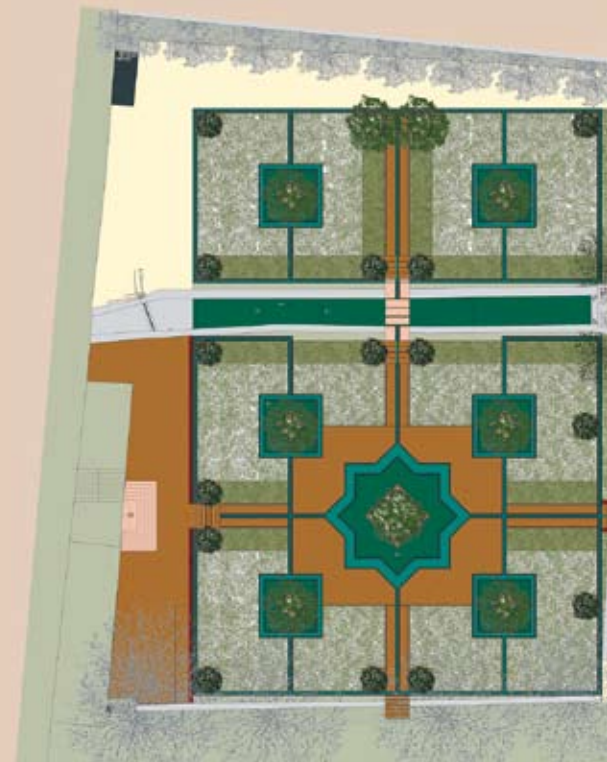
Remodelación de la huerta y vergel de la Quinta de los Marqueses de Fronteira

El proyecto de remodelación de las terrazas inferiores del Palacio de los Marqueses de Fronteira, que el pasado tuvieron una ocupación agrícola, responde al encargo de la Fundación de las Casas de Fronteira y Alorna para iniciar una recuperación de las áreas de huerta y otros terrenos de siembra. Esta intervención pretende también solucionar la apertura visual sobre la periferia de la propiedad, hoy en día muy desvirtuada por la masa de construcción urbana en la zona de Benfica y Sete Rios.

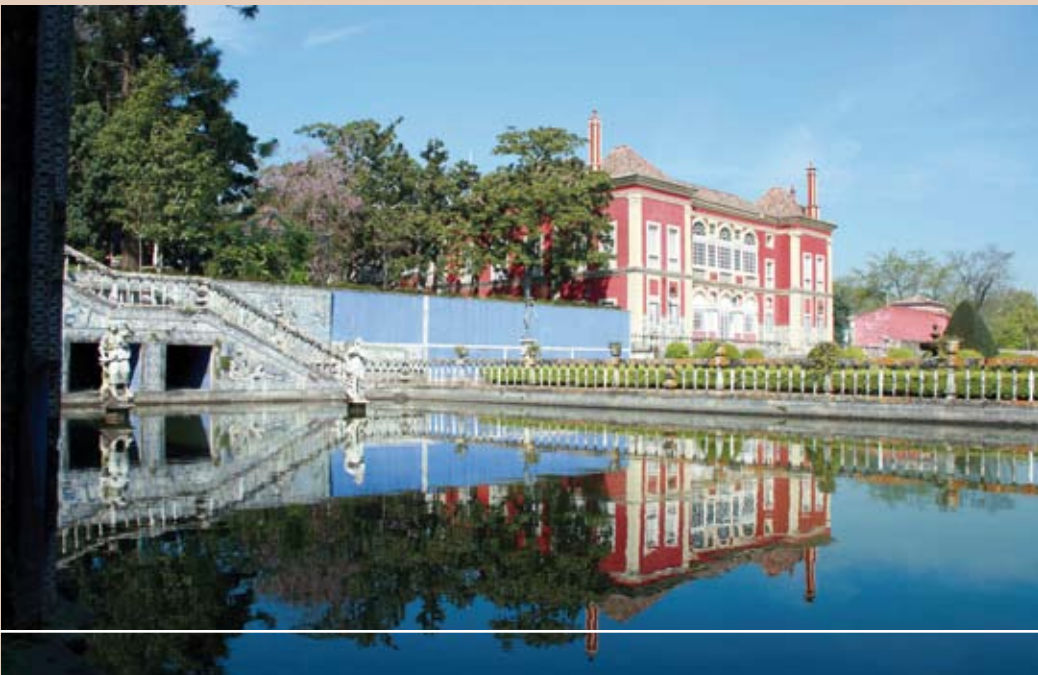
Los 4.136 metros cuadrados estaban divididos en cuatro partes, sin responder a geometría alguna, por un canal de 2 a 3 metros a diferente nivel que el terreno, y soportados por pequeños muretes de contención. La intención era crear un jardín contemporáneo, reflejo del siglo XXI, sin interferir en la carga histórica de los ya existentes del setecento. Dicho jardín tendría rango de obra de arte, siendo muestra del carácter dinámico de las actuaciones de la Fundación en las últimas décadas. La inspiración proviene de los materiales, los indicios y los datos históricos que se encontraron e indicaban el uso del lugar.

El diseño de los cuadros de este jardín contemporáneo se inspira en la geometría de los cuadrantes de los parterres de boj de la terraza inmediatamente superior, y respetan la simetría que también se aplica a los elementos de agua: cisternas y canales de riego que sirven de ornamento a este espacio. Los árboles son de tres especies. Por un lado eritrinas, con el fin de reforzar la presencia de una existente ya envejecida. Por otro cipreses y naranjos, al estar documentada su presencia en esta zona de la propiedad a través de la investigación histórica.

Una vez se efectuó la limpieza y recuperación de las conducciones, se podrá contar con nuevos caudales para el almacenamiento del agua que, hoy en día, se pierde. Ese agua será canalizada hacia el canal que atraviesa la huerta. Con esos nuevos caudales será posible aumentar el nivel del canal existente y, controlado por sistemas programables, transformarlo en lámina de agua que alimente los canalillos empotrados en el pavimento, las cisternas y las áreas de plantación.



Lisboa



Jardines Privados

FIGHA TÉCNICA:

Proyectista:

C. Castel-Branco

Colaborador:

João Albuquerque

Hidráulica:

Jorge Froes

Área:

5 hectáreas

Estado:

Construido

Cliente:

Joaquín Rodrigues

Fecha:

2000

Quinta da Água Braia

En este caso, la propuesta se basó en la creación de un espacio dignificador de una casa que fue transformada de simple morada a palacete de trazos convencionales, al que se le añadió un anexo contemporáneo que albergara la piscina interior. Su localización en lo alto de un promontorio potencia el efecto de dominancia sobre el paisaje, enriqueciendo así las soluciones propuestas.

Para el jardín se pretendía conseguir un ambiente convencional, y su diseño surgió ante la posibilidad de construir una gran terraza y escalinata a imagen de los jardines renacentistas de la Toscana. Con esta terraza se evitó realizar una modelación del terreno demasiado agresiva para la carretera de acceso a la vivienda, adaptándolo a la forma del terreno. Se ganó de ese modo espacio suficiente para abrir una terraza e implantar en ella un parterre de boj, una pérgola, grotto y fuente, vinculándola al estanque superior por medio de una suave caída de agua.

Los árboles de gran porte fueron preservados en orden a garantizar áreas de sombra, pero también como complemento ideal de una antigua casa y de la grandeza de su jardín.

Se introdujo una manera estética y funcional de ver los alrededores sin que éstos estuviesen en contacto directo con el jardín: el sistema de los jardines paisajistas ingleses —ah ah o trinchera enterrada de cerca invisible.

Por último, se propuso un estanque sin brocal, en granito negro, como espejo que reflejara tanto la fachada del edificio como el paisaje circundante, así como forma de delicada transición entre la construcción y el jardín.

Este proyecto, construido en 2001, fue nominado y ganó el primer Premio Nacional de Arquitectura Paisajista de Portugal en 2005.



Fátima



Jardines Privados

FIGHA TÉCNICA:

Proyectista:

C. Castel-Branco

Colaboradora:

Raquel Carbalho

Estado:

Construido

Cliente:

ACB-C. Castel-Branco

Fecha:

2007

Jardín Atelier

El agua es un bien muy preciado en los jardines del sur. Las reservas de agua en cisternas formaban parte de los jardines. En Lisboa, el jardín de mi estudio, de 60 metros cuadrados y visible desde dos lados y desde arriba, precisa de agua para mantenerse verde. Antes de comenzar su construcción, instalamos una cisterna de 17 metros cúbicos de capacidad enterrada a 1 metro de profundidad. Sobre la cisterna corre un pavimento hecho de grandes losas de piedra, de tamaño desigual, y áreas de canto rodado.

El estanque fue construido sobre parte de la cisterna, tiene 40 centímetros de profundidad y por él se pasa, a través de losas de piedra a la sala de reuniones. Esta pequeña superficie de agua ya sirve para reflejar el cielo. En el diseño que hice tuve la sensación de que esa pieza de agua necesitaba continuarse en la vertical. Pensé en una enorme piedra de pizarra y empecé a darle forma. Así, dejé en ella mi firma: un rectángulo de oro puro y sus subdivisiones. De noche, el agua es todavía más bonita que de día por lo que pensé en añadir algo de luz. Diseñé diez cubos horadados en el grueso de la piedra para colocar en ellos velas durante la noche, y gozar de ese modo de su reflejo en el agua oscura.

Un bombeo mantiene la circulación de agua todo el día, mientras un rumor fresco y tenue se cuela hacia la sala de trabajo. En la pared sur se plantaron cipreses para crear un muro verde y oloroso. En el suelo, la dichondra tapiza toda la superficie. Hay también dos cerezos y unas escalonias para ser podadas en redondo como esculturas verdes y no como seto.

Tener un estudio de creadores de jardines con un jardín en su interior es divertido, sirve de muestra a los clientes pero, sobre todo, sirve como motor de inspiración que muta constantemente siguiendo la marcha del tiempo.



Lisboa



Jardines Privados

FIGHA TÉCNICA:

Proyectista:

C. Castel-Branco

Colaboradores:

M. C. Sousa y R. Carbalho

Área:

0,5 Ha

Estado:

Construido

Ciente:

J. Rendeiro

Fecha:

2006

Lote 80

El área de intervención del presente proyecto de arquitectura paisajista corresponde a los 4.800 metros cuadrados del Lote 80 de la Quinta Patino, que se asienta en una cuesta de pronunciado declive con cerca de 15 metros de desnivel.

El primer objetivo de este proyecto fue preservar la masa verde existente, principalmente los viejos pinos, con objeto de ser vistos desde donde se encuentra la residencia del cliente. Un segundo objetivo fue conseguir una "relación verde" entre los dos lotes a través de una plataforma junto a la casa, la cual, estando 3 metros por encima del área central del lote adyacente, se constituyese como un mirador cuyas vistas descansasen sobre el jardín ahora creado. Como tercer objetivo, tanto como desafío como novedad para el propietario, se acordó la introducción de un paseo a lo largo del cual se instalasen objetos de arte en el exterior, así como de dos piezas que surgen como elementos de Land Art: la pared de paneles y el espejo de agua.

El resultado final de la conjugación de estos tres objetivos es un espacio en tres ambientes casi naturales se asientan en una pendiente de un 20%, pendiente que obliga a fuertes contenciones, como se ve en los lotes vecinos, y que con este diseño se consigue mitigar.

Consideramos que las plantas escogidas y su disposición en el terreno constituyen por sí mismas auténticas piezas de arte, que se conjugan en la propuesta composición creativa de espacios hacia un sentido de emoción estética.

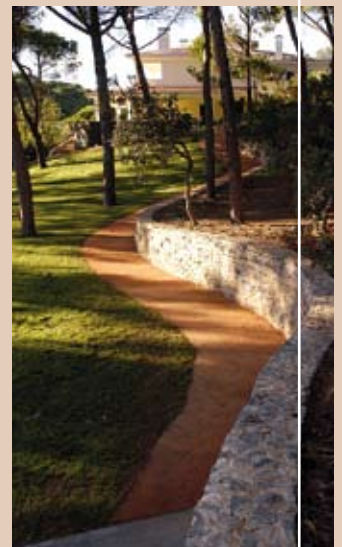
Para conseguir una suave relación entre los dos lotes y los tres niveles del terreno se creó un paseo a lo largo de la periferia del nuevo lote. La inclinación del terreno obligó en este paseo a la creación de un sistema de rampas que evitaran las escaleras.

Teniendo en cuenta la colección de arte moderno del propietario, la composición general incluyó plataformas de pizarra que permitieran la instalación de las piezas escultóricas. Todos los caminos fueron diseñados con vistas a este circuito artístico, a través del cual las piezas surgen por sorpresa o van ganando detalle en una aproximación lineal.

El acercamiento a este terreno como espacio artístico se asoció a la componente funcional de reserva de agua atribuida a cada lote por la comunidad. De esta conjugación surgió el diseño de la pieza más fuerte del proyecto: sobre una cisterna que almacena agua fue construido un espejo de agua a nivel del suelo.



Quinta Patino



Jardines Privados

FICHA TÉCNICA:

Proyctista:
Cristina Castel-Branco

Colaborador:
Miguel Coelho de Sousa

Área:
310 m²

Estado:
construido

Cliente:
João Ribeiro

Fecha:
2004

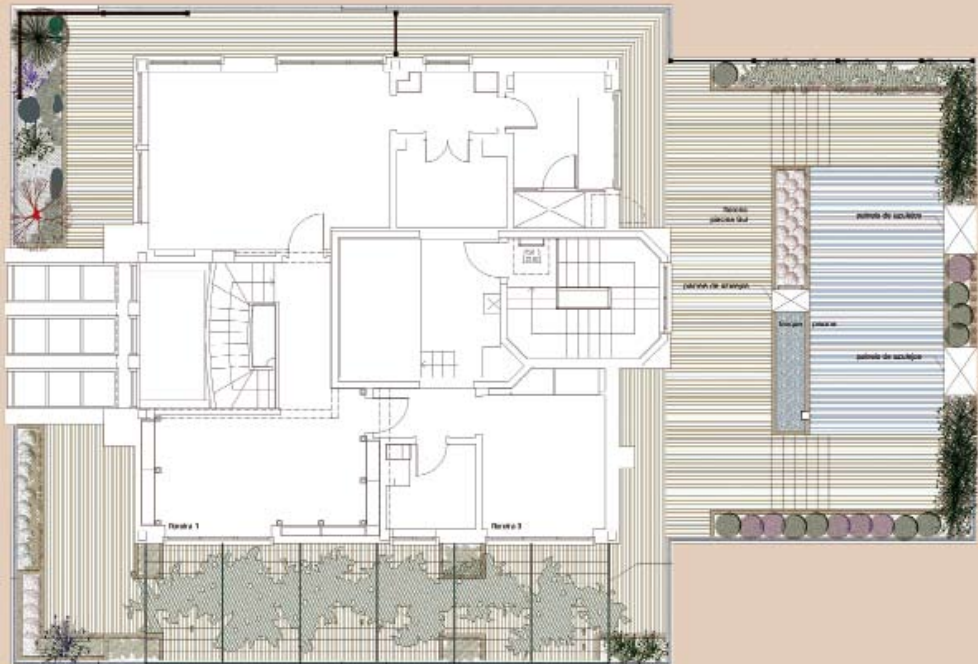
Terraza de apartamento junto a la EXPO '98

El nuevo urbanismo en torno al asentamiento de la EXPO '98, en Lisboa, fomentaron la creación de terrazas con magníficas vistas sobre el estuario del Tajo. Aprovechando esa situación, en una de ellas fue implantada una piscina rodeada de vegetación. En uno de sus lados el Tajo, en el otro paneles de azulejos en motivos vegetales, obra de Catarina Castel-Branco, interpreta las siluetas de los bambúes de forma artística. La superficie del agua refleja tanto los verdaderos bambúes como los creados por Catarina.

Para reducir el impacto de las chimeneas de viviendas vecinas se crearon también paneles de azulejos con motivos vegetales. Una pérgola instalada al sur crea un área de estar a la sombra que prolonga la biblioteca. Una intervención minimalista aparece junto al dormitorio principal: un patio japonés que mira al norte sobre los edificios vecinos.



Lisboa



Las traducciones de los textos, del portugués al castellano, han sido realizadas por José Valdeón.

PARQUE DE LA PLAZA DE EUROPA, GIJÓN

José Valdeón

PAISAJISTA

proyectos@josevaldeon.es

Aún tratándose de un parque urbano, sometido a la presión de un entorno edificado denso, se ha querido construir un parque-isla antes que un parque tradicional.

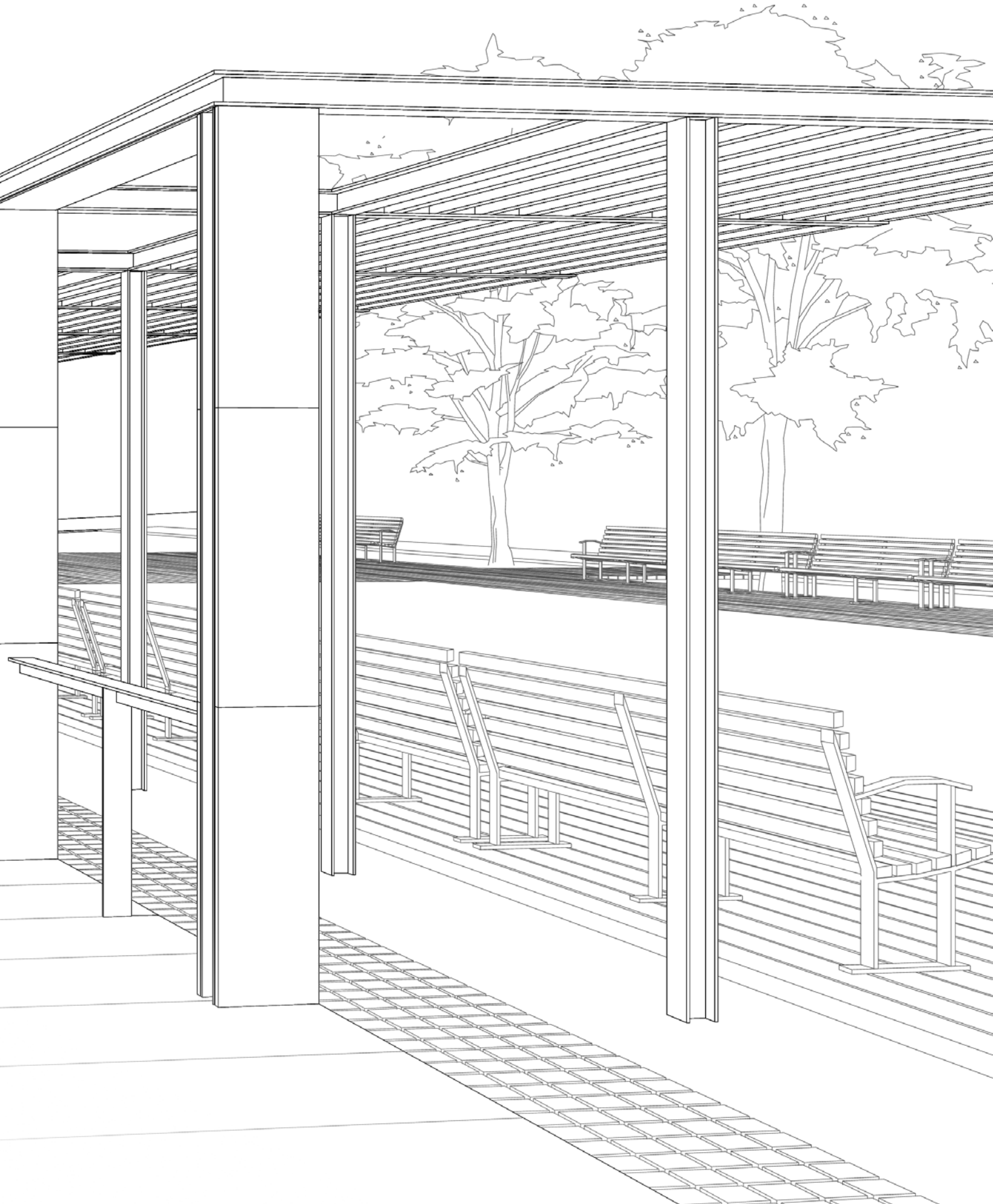
Si echamos una mirada retrospectiva sobre este espacio público gijonés es por dos motivos fundamentales. En primer lugar porque, a la vista de diez años desde su remodelación, sigue siendo una de las intervenciones más vanguardistas de la Villa de Jovellanos y, en segundo, porque se trata de un proyecto de arquitecto -no de paisajista, como ha sucedido tan a menudo- sin que esa circunstancia merme, en absoluto, la calidad de su concepción.

En el año 1997 el Ayuntamiento de Gijón promovió la remodelación de la antigua Plaza de Europa y los Jardines Alvargonzález para reunirlos en un solo espacio mucho más actual en diseño y funcional en uso. Los arquitectos Fernando Nanclares y Nieves Ruiz, cuyo despacho ha encarado en el Principado de Asturias obras tan significadas como la rehabilitación del Palacio de la Junta General,

la remodelación de la Plaza de Porlier, ambas en Oviedo, o la urbanización del nuevo Paseo Marítimo, en Gijón, fueron los encargados de generar el proyecto.

Nuevos planteamientos

En sus propias palabras, "Aún tratándose de un parque urbano, sometido a la presión de un entorno edificado denso, se ha querido construir un parque-isla antes que un parque tradicional, cuyo trazado vendría condicionado por los recorridos sugeridos por los viales adyacentes. Si bien los accesos al parque tie-



nen en cuenta la afluencia de las calles que recaen en él, la circulación interior se plantea con autonomía, atendiendo primordialmente a las sugerencias de su perfil y tras la idea de que, en su interior, sea posible la estancia y el paseo relajados, ajenos a la presión de la ciudad". El planteamiento inicial, como vemos, huye de una ordenación tradicional para, al cambiar conceptualmente, ofrecer la ciudadanía un entorno más elaborado, en este caso suavizando el impacto urbano de la zona y creando espacios por completo nuevos en su tipología para aislar a las personas de esa presión. Como puede verse en el material gráfico, esto ha generado lugares de excelente calidad, tanto ambiental como de estética contemporánea.

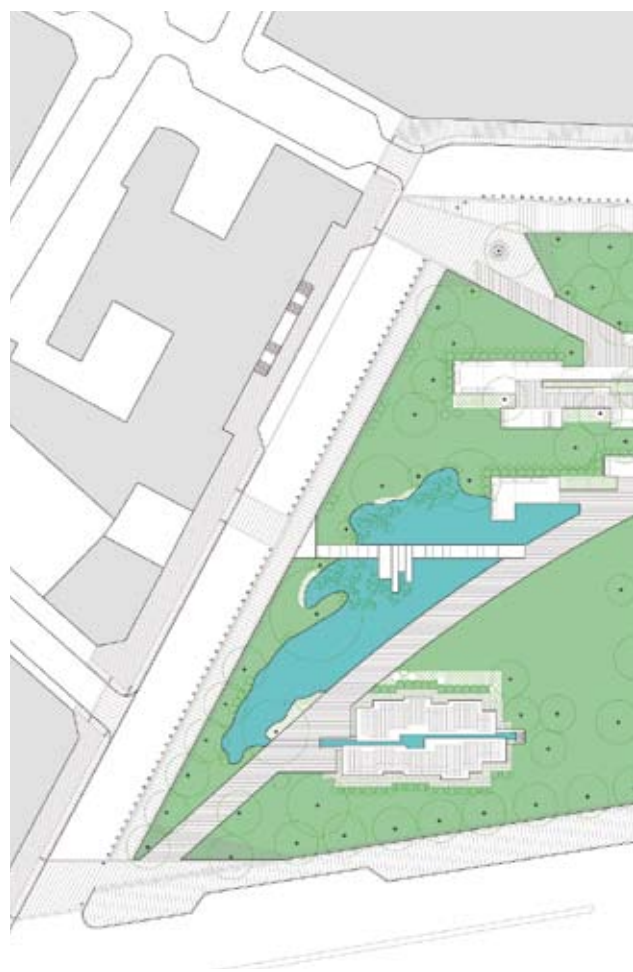
También los tránsitos, las circulaciones, se revelaron como fundamentales en el momento de la idea inicial, "...se habilita un entramado de caminos ortogonal, sobre tarima de madera, que se percibe como perteneciente a un orden distinto, ajeno al entorno. Sobre la red de caminos se van engarzando las estancias, rodeadas de arbolado y protegidas con setos, algunas de ellas aisladas del flujo circulatorio." De este modo, relacionando ambos componentes, la red de caminos y las zonas estanciales, la trama general queda dispuesta, aunque a ella todavía se le añaden complementos muy interesantes. De todos modos, hay que decir que la, si se quiere, atrevida utilización de madera en los pavimentos les supuso a los arquitectos no pocos dolores de cabeza, al resultar demasiado resbaladiza en el húmedo clima asturiano. Por este motivo tuvieron que ser sustituidos en muchos de sus tramos, lo que hoy resta valor al parque.

Elementos complementarios

Esbozada la organización general, ya de por sí innovadora en el panorama gijonés de finales de la década y siglo anteriores, y enriquecida ésta con el uso de materiales también novedosos, Nanclares y Ruiz introdujeron componentes no ajenos a muchas otras áreas verdes urbanas, como un estanque o una fuente monumental, aunque tratados según el carácter de modernidad que imprimieron a toda la obra. El primero, exquisitamente

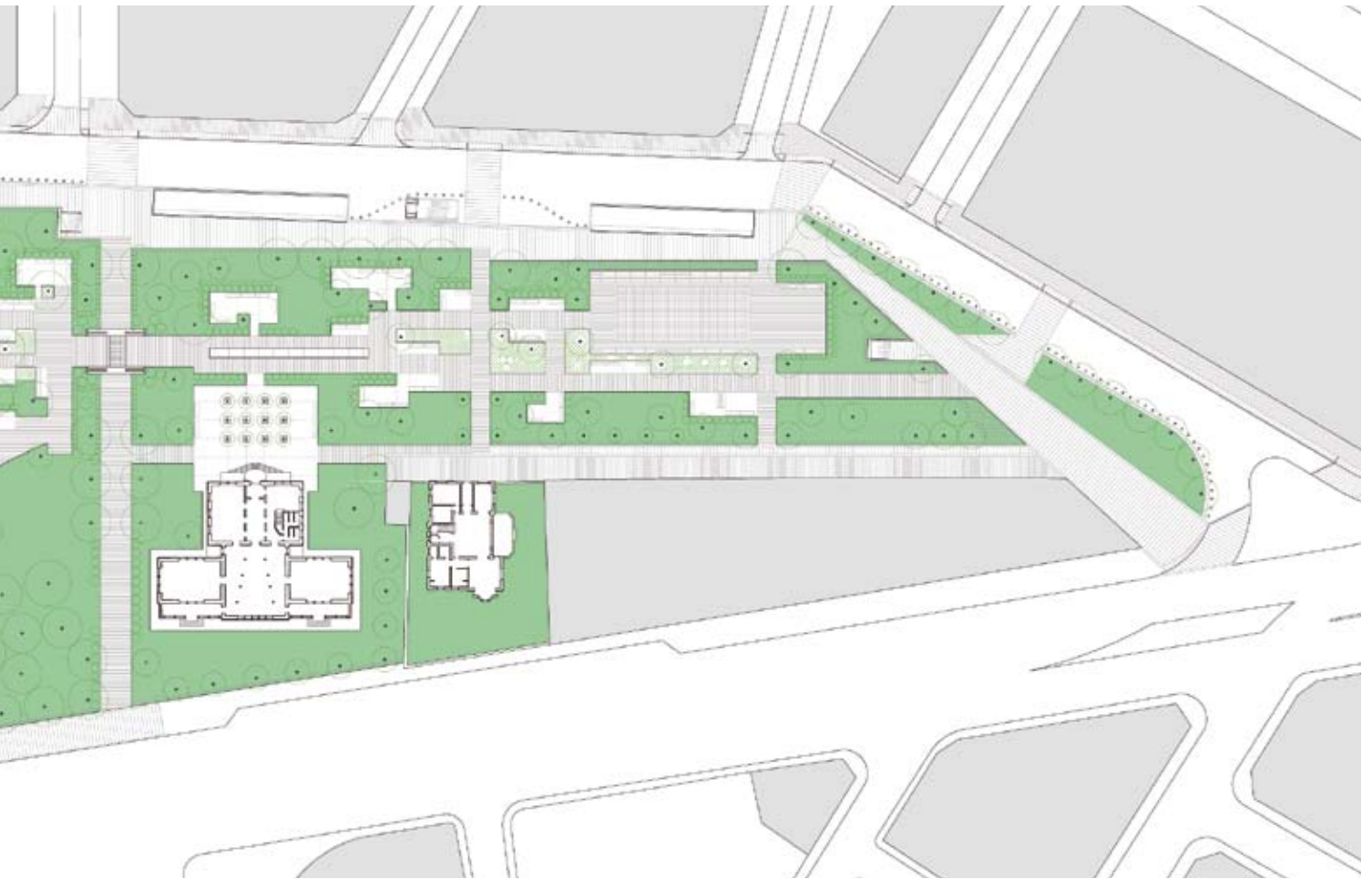






tratado, de dimensiones proporcionadas y con una vegetación específica pero nunca antes utilizada en un jardín de Gijón, actúa como barrera espacial y visual en uno de los límites del parque. Sus perfiles irregulares lo alejan de cualquier intención formal, mientras que el trazado de uno de los viales peatonales junto a uno de sus lados permite el disfrute directo de quienes realizan ese tránsito.

Por su lado, la fuente monumental, que causó un buen impacto en la opinión pública de la villa en su momento, se ubica en una de las praderas utilizadas para alejar las estancias de la periferia más ruidosa del parque, aunque su posición en ella resulta algo extraña,⁹ habida cuenta del espacio de que se disponía para posicionarla. Aun así, como atestigua el material gráfico, es sin duda un elemento de la mayor singularidad, contemporáneo, rotundo y estable en el tiempo.



Con especial tratamiento se diseñaron las pérgolas, mobiliario jardinero por excelencia y en este caso piezas modulares que ayudan a definir espacios jugando con las áreas de reposo y estancia dispersas por todo el espacio. La elección de glicinias, trepadoras de gran vigor, para cubrirlas ha hecho que, en unos pocos años, estos elementos se vuelvan casi invisibles debido a la exuberante vegetación. Quizá lo adecuado hubiera sido otro tipo de planta o el uso de tramas artificiales para provocar la sombra, con lo que la apariencia de las propias estructuras tendría, hoy, un mayor protagonismo.

Por último, quisiéramos destacar otro elemento a nuestro entender generoso y de extrema belleza. Generoso porque dialoga con uno de los edificios históricos colindantes con el parque, como es el actual Museo "Nicanor Piñole", obra del arquitecto municipal de prin-

cipios del siglo XX Luis Bellido y perteneciente al movimiento ecléctico. Nanclares y Ruiz generan un espacio -una placita- que, sin renunciar a ser contemporánea en su concepción, estrecha su mano con la clásica construcción en un puente temporal sabia y bellamente trazado. No olvidemos que junto al museo todavía se alza otro edificio singular, proyecto del destacadísimo arquitecto Manuel del Busto, también de esa época, y que se engarza con nuestro parque en perspectivas respetuosas y honrosas.

La cuestión vegetal

Con independencia de la difícil y trabajosa labor de trasplante de grandes árboles, impuesta por la reorganización de unos jardines y plaza preexistentes, la concepción del nuevo parque demandó, como es lógico, la puesta en práctica de un lenguaje vegetal adecuado y en consonancia con el carácter de mo-

No olvidemos que junto al del museo todavía se alza otro edificio singular, proyecto del destacadísimo arquitecto Manuel del Busto.

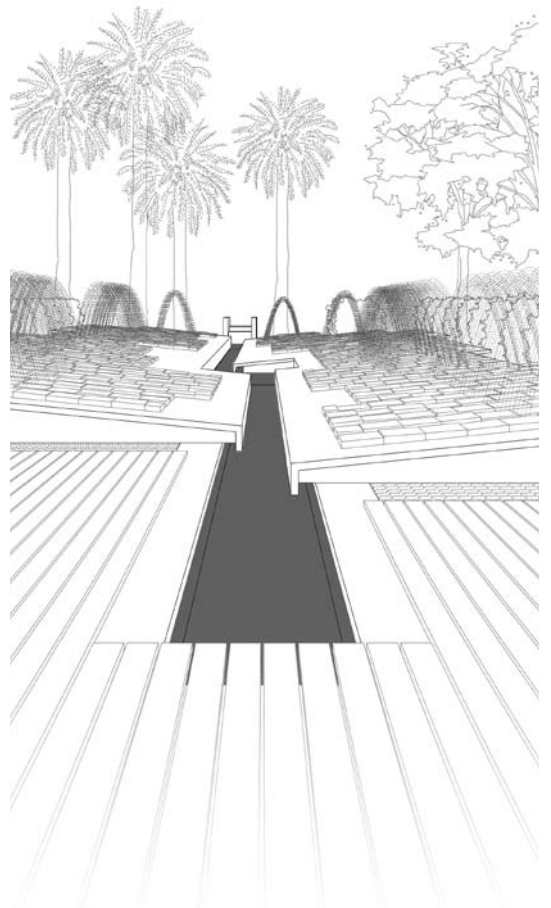
El peso de la expresión vegetal tiene que ser directamente proporcional al de la obra civil en cualquier intervención paisajista.



derinidad que los arquitectos imprimieron a todo el proyecto. Acertadamente, entendemos, demandaron el servicio de una profesional, una paisajista, para afrontar la tarea y, aunque con no pocos aciertos, ésta no consiguió un nivel acorde con la calidad general de la obra.

Si, como debería siempre tenerse en cuenta, el peso de la expresión vegetal -máxime en un entorno atlántico- tiene que ser directamente proporcional al de la obra civil en cualquier intervención paisajista -ya está bien de ir a la zaga de lo construido-, su elaboración ha de ser no buena, sino excelente. Es un factor que los arquitectos no pueden controlar por mucho que se involucren, ya que cuando se demanda un alto estándar de calidad hay que responder no ya con un amplio conocimiento de las plantas apropiadas, sino de sus relaciones y potenciales de composición. Este entorno, el del Parque de la Plaza de Europa de Gijón, contaba de partida con algo que muchos quisieran en una obra nueva: ejemplares arbóreos ya desarrollados, un contrapunto valiosísimo a las nuevas plantaciones.

Interesante es, sin duda, el uso de especies que relacionan ese discurso vegetal con la tradición atlántica de jardines de indianos, como los hibiscos (*Hibiscus syriacus*) o los árboles de Júpiter (*Lagerstroemia indica*) y también que el abrigo de muchas zonas de estancia sea un arbusto con similares reminiscencias, como es el laurel real o lauroceraso (*Prunus laurocerasus*). Y lo que, para mí, resulta del todo admirable, es el elenco vegetal relacionado con el estanque. Es técnicamente muy acertado, novedoso en la región y con un papel fundamental en todo el desarrollo del proyecto.





MEMORIA

(Fernando Nanclares y Nieves Ruiz)

El parque se desarrolla en el área que ocupaban los jardines de Alvargonzález y la Plaza de Europa, espacios libres ganados tras la demolición, a finales del siglo XIX, de la muralla que se había levantado a mediados de esa centuria.

Aún tratándose de un parque urbano, sometido a la presión de un entorno edificado denso, se ha querido construir un parque- isla antes que un parque tradicional, cuyo trazado vendría condicionado por los recorridos sugeridos por los viales adyacentes. Si bien los accesos al parque tienen en cuenta la afluencia de las calles que recaen en él, la circulación interior se plantea con autonomía, atendiendo primordialmente a las sugerencias de su perfil y tras la idea de que, en su interior, sea posible la estancia y el paseo relajados, ajenos a la presión de la ciudad. Para ello se habilita un entramado de caminos ortogonal, sobre tarima de madera, que se percibe como perteneciente a un orden distinto, ajeno al entorno. Sobre la red de caminos se van engarzando las estancias, rodeadas de arbolado y protegidas con setos, algunas de ellas aisladas del flujo circulatorio. En el ángulo del este se introduce una gran estancia que alberga juegos infantiles. Frente a la fachada principal del Museo Piñole se proyecta una plataforma equipada con doce árboles en cuadrícula, que aporta un carácter diferenciado al lugar.

La red de caminos y estancias es más densa en la parte del norte y del este, zonas con mejor soleamiento, apoyadas en la vía rodada perimetral de tráfico moderado. En la parte del oeste, sobre el borde de la Avenida de la Costa, de tráfico intenso, se habilita una zona amplia de pradera y un estanque, que separan las zonas de estancia de las molestias de ese borde y permiten vistas dilatadas.

DATOS DE LA OBRA:

Proyecto:

Reforma del Área de La Puerta de la Villa

Situación:

Plaza de Europa y antiguos jardines de Juan Alvargonzález. Gijón

Fecha de proyecto:

1997

Fecha de comienzo obra:

1997

Fecha de terminación obra:

1999

Arquitectos autores:

Fernando Nanclares Fdez.

Arquitectos colaboradores:

Nieves Ruiz Fernández
Juan González Moriyón

Arquitecto técnico:

Eduardo Bárzana Coca

Promotor:

Ayuntamiento de Gijón

Empresa constructora:

A.C.S.



LA VAGUADA DE LAS LLAMAS

La cuestión del Paisaje en el nuevo gran parque de Santander

Emplazamiento:
Santander, Cantabria

Autor:
Batlle y Roig arquitectes

Promotor:
Ayuntamiento de Santander y Gobierno de Cantabria

Superficie de actuación:
800.000 m² (actualmente construido: más de 300.000 m²).

El Parque de la Vaguada de las llamas (“Llamas” es una voz antigua para denominar a los humedales) ocupa un gran espacio vacío generado por la ciudad de Santander en su crecimiento.

Se desarrolla en un territorio definido paralelamente a la estructura de la ciudad y delimitado por dos vías perimetrales que le contienen y otorgan una forma alargada de norte a sur.

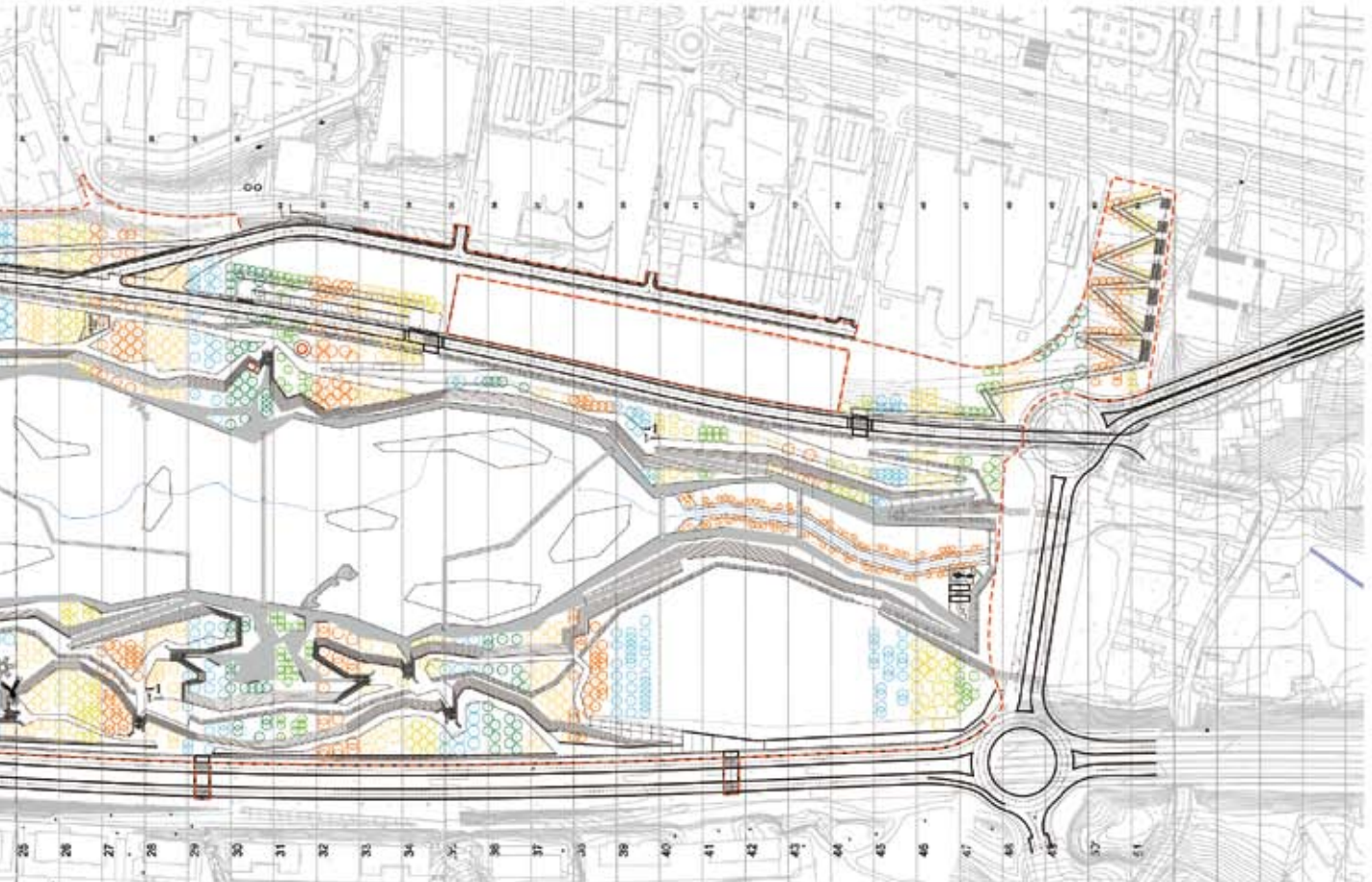
Como su nombre indica, la topografía del parque es la característica de una vaguada, produciéndose unos fuertes desniveles entre sus límites exteriores y su punto más bajo en el interior. Donde preexistía un pequeño arroyo y zonas húmedas de carrizal.

La propuesta consistía en crear un Centro del Arte de los Jardines y de la Cultura del Paisaje Atlántico, donde el tratamiento y el desarrollo irían encaminados a representar la variedad y riqueza del paisaje y la diversidad de la vegetación propias





<i>Quercus pyrenaica</i>	<i>Quercus ilex</i>	<i>Quercus robur</i>	<i>Acer negundo</i>	<i>Erythrina castra</i>	<i>Morus nigra</i>	<i>Morus coccinea</i>	<i>Morus nigra</i>	<i>Morus nigra</i>	<i>Pyrus ussuriensis</i>	<i>Pyrus bethulae</i>	<i>Pyrus ussuriensis</i>	<i>Pyrus bethulae</i>
<i>Quercus ilex</i>	<i>Quercus ilex</i>	<i>Quercus ilex</i>	<i>Alnus incana</i>	<i>Erythrina castra</i>	<i>Morus nigra</i>	<i>Morus coccinea</i>	<i>Morus nigra</i>	<i>Morus nigra</i>	<i>Pyrus ussuriensis</i>	<i>Pyrus bethulae</i>	<i>Pyrus ussuriensis</i>	<i>Pyrus bethulae</i>
<i>Quercus ilex</i>	<i>Quercus ilex</i>	<i>Quercus ilex</i>	<i>Alnus incana</i>	<i>Erythrina castra</i>	<i>Morus nigra</i>	<i>Morus coccinea</i>	<i>Morus nigra</i>	<i>Morus nigra</i>	<i>Pyrus ussuriensis</i>	<i>Pyrus bethulae</i>	<i>Pyrus ussuriensis</i>	<i>Pyrus bethulae</i>



<i>Ulmus glaberrimus</i>	<i>Taxodium distichum</i>	<i>Liquidambar styraciflua</i>	<i>Magnolia grandiflora</i>	<i>Magnolia virginiana</i>	<i>Prinos acidulus</i>	<i>Cornus amomum</i>	<i>Physalis alkekengi</i>	<i>Rytidocarpus alba</i>	<i>Thuja occidentalis</i>	<i>Chamaecyparis</i>	<i>Fagus sylvatica</i>	<i>Schinus molle</i>	<i>Schinus molle</i>	<i>Taxodium distichum</i>	<i>Pyrus bethulae</i>
--------------------------	---------------------------	--------------------------------	-----------------------------	----------------------------	------------------------	----------------------	---------------------------	--------------------------	---------------------------	----------------------	------------------------	----------------------	----------------------	---------------------------	-----------------------

<i>Shorea robusta</i>	<i>Pterocarya stanleyana</i>	<i>Liquidambar styraciflua</i>
-----------------------	------------------------------	--------------------------------

- ### LEYENDA FRANJAS DE VEGETACIÓN
- | ESTE | OESTE |
|---|---|
| ALCORNOCAL | PLUVISILVA |
| TAIGA BOREAL | BOSQUE TEMPLADO |
| ROBLEDAL | |
| SUDÁFRICA | |
| BOSQUE DE RIBERA | BOSQUE VERDE DE VERANO |
| BOSQUE MIXTO | BOSQUE SECO |
| ROBLEDAL | BOSQUE HÚMEDO |
| ATLAS | |
| HAYEDOS | |
| TAIGA BOREAL | BOSQUE TEMPLADO |



del clima atlántico global, así como la Cultura en el tratamiento de los parques y los jardines en este ámbito.

El desarrollo de una estructura general con una idea unitaria para todo el conjunto, ordenaría en esta primera fase de 30 ha diferentes jardines de tamaños y propuestas variados a lo largo del nivel superior y acabaría conformando el parque mediante terrazas hacia su interior.

Conectando los barrios adyacentes en expansión, integrando los edificios de servicio en sus laderas e incorporando un gran espacio escénico marco de diferentes tipos de espectáculos. Y generar un lugar de atracción para la ciudad donde la naturaleza y la diversidad de expresión con el uso de la vegetación serían el gran atractivo, ofreciendo jardines y paisajes ricos y variados, con la posibilidad de dar cabida a soluciones diferentes.

Esta resolución fue muy discutida por un sector de opinión pública que pretendía un modelo "naturalizado, paisajístico (¿), social y autóctono".

Y la propuesta, no obstante su bondad inicial, se ha visto viciada en su realización y comunicación por motivos políticos y culturales. Una oportunidad perdida en la didáctica del paisaje y su valor real.

Estructura del Parque:

La estrategia de organización del parque se basa, según Joan Roig, en el concepto de geometría fractal como imitador de la naturaleza y la intención de reproducir la geografía Atlántica, introducirla en el parque, definiendo un contorno de carácter geográfico incorporado a los elementos principales del parque. Los contornos se materializan en forma de taludes vegetales escalonados que bordean todo el parque solucionando los grandes desniveles existentes. Estos taludes escalonados, que contienen vegetación en sus tramos horizontales, generan escaleras, rampas y anfiteatros que dan la continuidad necesaria a este nuevo límite geográfico. Las plataformas resultantes estructuran el parque en 3 cotas, 3 tipos de espacios con usos y percepciones diferentes de la cultura atlántica.

La estrategia de organización del parque se basa en el concepto de geometría fractal como imitador de la naturaleza.

Terrazas

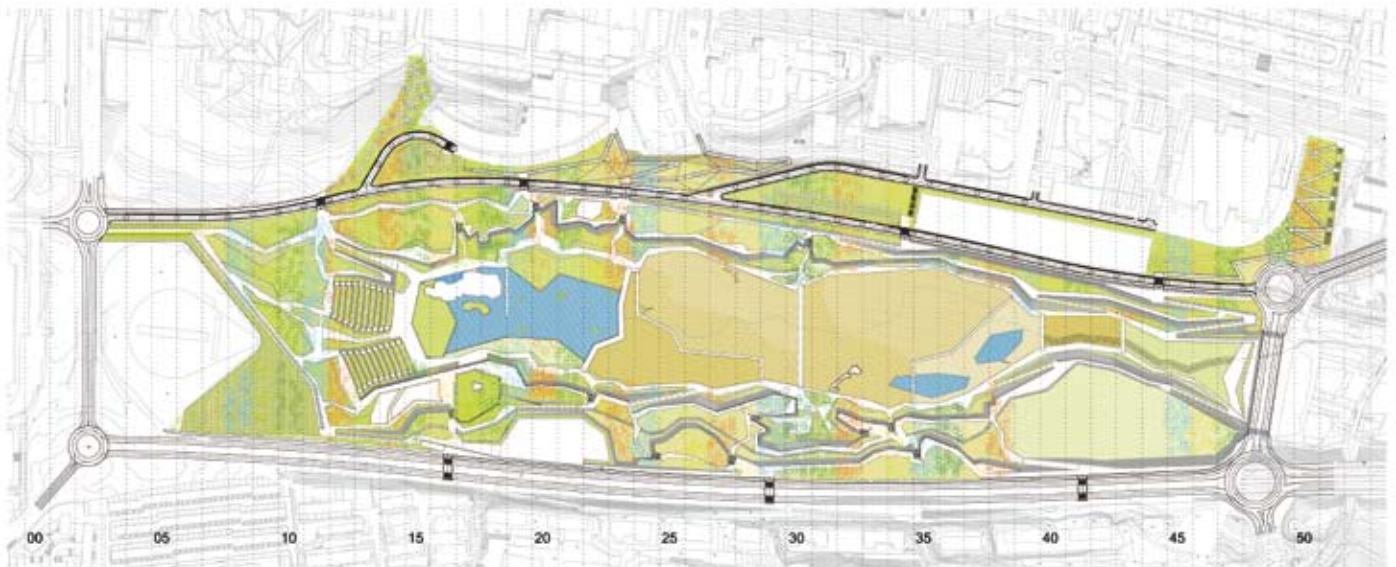
En la cota más baja encontramos el océano central, que contiene gran parte de la flora y fauna protegidas preexistentes, así como nuevas especies de juncos. También encontramos en él un gran estanque con surtidores y agua en movimiento.

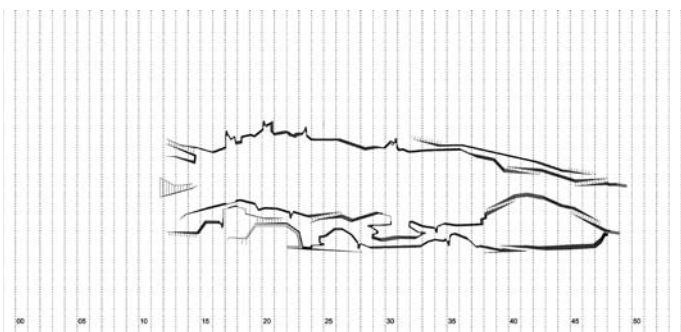
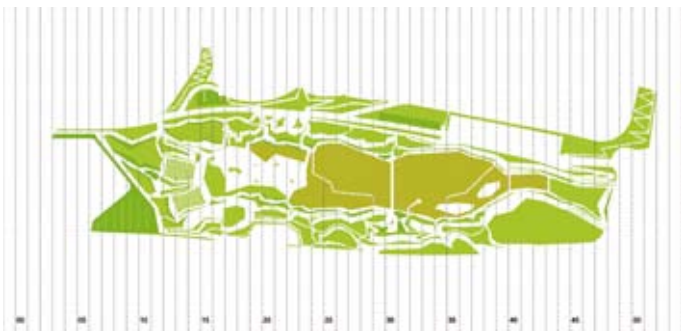
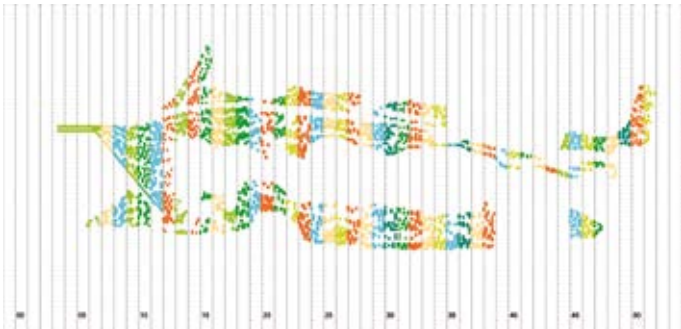
Bordeando este espacio central se encuentra la orilla atlántica. Se trata de un recorrido tangente al océano central, con pocos árboles, desde la cual el paseante puede contemplar de cerca la vegetación preexistente y de nueva plantación dispuesta en la cota más baja. Es la orilla de los continentes, un camino en el límite entre tierra y mar.

Por encima de la orilla se eleva otra plataforma que organiza la mayor parte del programa del parque: arboledas, jardines atlánticos, espacios para juegos infantiles, cobertizos, restaurante, aparcamientos, etc... Todo ello a modo de terraza desde donde se puede contemplar el mar de juncos.

Accesos y recorridos

El acceso principal del parque se produce por la parte Este. Se pretende conectar la playa del Sardinero, un espacio natural de singular importancia para Santander con el Parque Atlántico. En la llegada al parque, un sistema de caminos nos conduce a través de una densa arboleda que una vez atravesada nos conduce a la parte superior del gran anfiteatro donde, como telón de fondo, aparece el gran espacio central del parque, un mar de juncos y agua que se extiende a lo largo del parque dibujando el contorno del océano atlántico con la complejidad y singularidad que aportan sus cabos, islas, penínsulas, golfos y demás accidentes geográficos.





El parque se estructura por unos caminos que lo ordenan y permiten recorrerlo en todos sus sentidos.

Transversalmente se introducen accesos puntuales allí donde la ciudad los requiere. Desde el Campus Universitario de las Llamas, unos caminos conectan el edificio universitario para laboratorios de Ingeniería de Telecomunicaciones y Centro Tecnológico de empresas con el parque en su parte central.

El parque se estructura por unos caminos que lo ordenan y permiten recorrerlo en todos sus sentidos. Una trama de caminos longitudinales y transversales hace posible el recorrido por el parque en toda su extensión, además de orientar y conducir a los visitantes.

Recorridos longitudinales: Los recorridos longitudinales se producen bordeando el océano central, a través de la orilla atlántica, conforme a su geografía y respetando las zonas húmedas centrales, con juncos y otras especies protegidas. El paseante puede contemplar de cerca estas especies así como disfrutar de la tranquilidad de la cota más baja, alejada de la ciudad, de los viales perimetrales y más cercana a la naturaleza.

Un carril bici, junto con un camino peatonal que corresponde al recorrido de conocimiento, de los árboles, recorre longitudinalmente el parque, generando un circuito de 2.600 metros.

Recorridos transversales: Se sitúan una serie de caminos que conectan la orilla europeo-africana con la americana. Estos caminos seguirán rutas históricas, como los viajes de Colón, las rutas del



tráfico de esclavos, o la ruta del Titanic... Estas rutas se resuelven con pasarelas elevadas que penetran entre la vegetación acuática, y se deslizan por encima del nivel del estanque.

Agua, Vegetación y Futuro

Es el agua el elemento central y generador del diálogo con las demás texturas espaciales. La vegetación se organiza en franjas transversales que siguen el orden de los Paralelos. En cada una de estas franjas se introducen plantaciones pertenecientes a la latitud representada, grupos de árboles que se densifican desde la orilla hasta los bordes colonizando el parque, una disposición ordenada en tramas de vegetación que acompañan la visita a través del Parque.

La excelente intención del equipo redactor de mostrar, en esta primera fase, la ventaja del norte de España en el conjunto Atlántico, no ha sido un logro; sí se ha conseguido una buena restauración medioambiental a pesar de lo artificioso de la realización.

Por su dimensión será esta actuación paisajista, como parque urbano, la más importante realizada en una ciudad del norte de España. Este *“lugar para la naturaleza en la ciudad”* debería, en sus próximas fases, comprender, integrar y guiar con más autoridad el tejido urbano en expansión.



Abilio Lope

al@paisajeyarte.net

Paisajes de transición

José Crespi

helenacres@coag.es

Algunas diferencias de las condiciones ambientales entre la costa y el interior de Galicia o entre las rías altas del norte y las rías bajas del sur nos resultan evidentes a primera vista, sin embargo nuestra tendencia natural a simplificar y establecer relaciones subjetivas inmediatas entre territorio y espacio geográfico nos limita en ocasiones en la comprensión del paisaje. En la actualidad es normal aceptar la integración de una parte importante del territorio gallego en la región climática mediterránea. De hecho, se consideran dos tipos de influencia mediterránea que afectan el noroeste peninsular, una marítima, que avanza desde Portugal, la lusitano-duriense, representada por el *Quercus suber* en el sur de Galicia, y otra continental, la orensano-sanabriense, representada por el *Quercus rotundifolia*, que se introduce desde el sudeste por la depresión de Ourense, valle del Sil y valle de Lemos.

La complejidad del paisaje gallego está directamente relacionada con su orografía que ha dado lugar a un mosaico de territorios donde la relación costa-interior es el factor predominante para establecer una primera división fitoclimática. Pero, además, de forma dispersa, la cualidad mediterránea aparece reflejada en manchas de dimensión variable que pueden ser reconocidas en dos escalas. El clima local de algunas áreas se manifiesta en manchas de gran extensión con una relación clara con la geomorfología. Un ejemplo representativo de esto es el Golfo Artabro donde el espacio geográfico surcado por las tres rías en forma de abanico, A Coruña, Betanzos y Ferrol, están dentro de una gran mancha que presenta regímenes de precipitaciones y temperatura muy cercanos al clima mediterráneo. Esta variación de las condiciones respecto al clima zonal tiene su génesis en la presencia de los macizos occidental y nororiental que producen un efecto de sombra pluviométrica y protección de los vientos fríos invernales. Por

su cualidad de mancha ocurre que respecto a la clasificación fitoclimática, la distribución de los taxones botánicos no se diferencia sustancialmente, considerándose incluido el Golfo Artabro en la unidad corológica de la Región eurosiberiana, sector Galaico Portugués, subsector Compostelano.

En una escala inferior, algunas zonas que pueden ocupar superficies de apenas centenares de metros cuadrados presentan valores microclimáticos que se separan del clima local cuando las condiciones ambientales se ven alteradas por factores físicos (insolación, protección, altitud...) que pueden tener su origen en perturbaciones naturales o en el desarrollo de la actividad humana para la explotación de los recursos. La presencia histórica de zonas de cultivos de tipo mediterráneo, como la vid y el olivo presenta una localización dispersa en la geografía gallega e indica que efectivamente su distribución no atiende exclusivamente a condicionantes ambientales.

La introducción de la trilogía trigo-vid-olivo en la época de la romanización que estableció el patrón fundamental del paisaje gallego llegó de la mano de la dialéctica rural-urbano, configurando un territorio en donde los centros urbanos constituían la base de unos procesos económicos y sociales significativamente diferentes al patrón anterior de territorio de la cultura castreña de la costa atlántica europea.

De hecho, la ubicación de las principales ciudades gallegas queda fijada a partir de este momento e incluso su fisionomía original, con la adición de las murallas de la época medieval, se conservarán hasta el siglo XIX. Esta ciudad histórica se insertaba en un espacio en el que el medio rural y el medio urbano interactuaban a través de los campos circundantes a las murallas. Las huertas y cortiñas abundaban en las proximidades y suministraban los productos más perecederos para

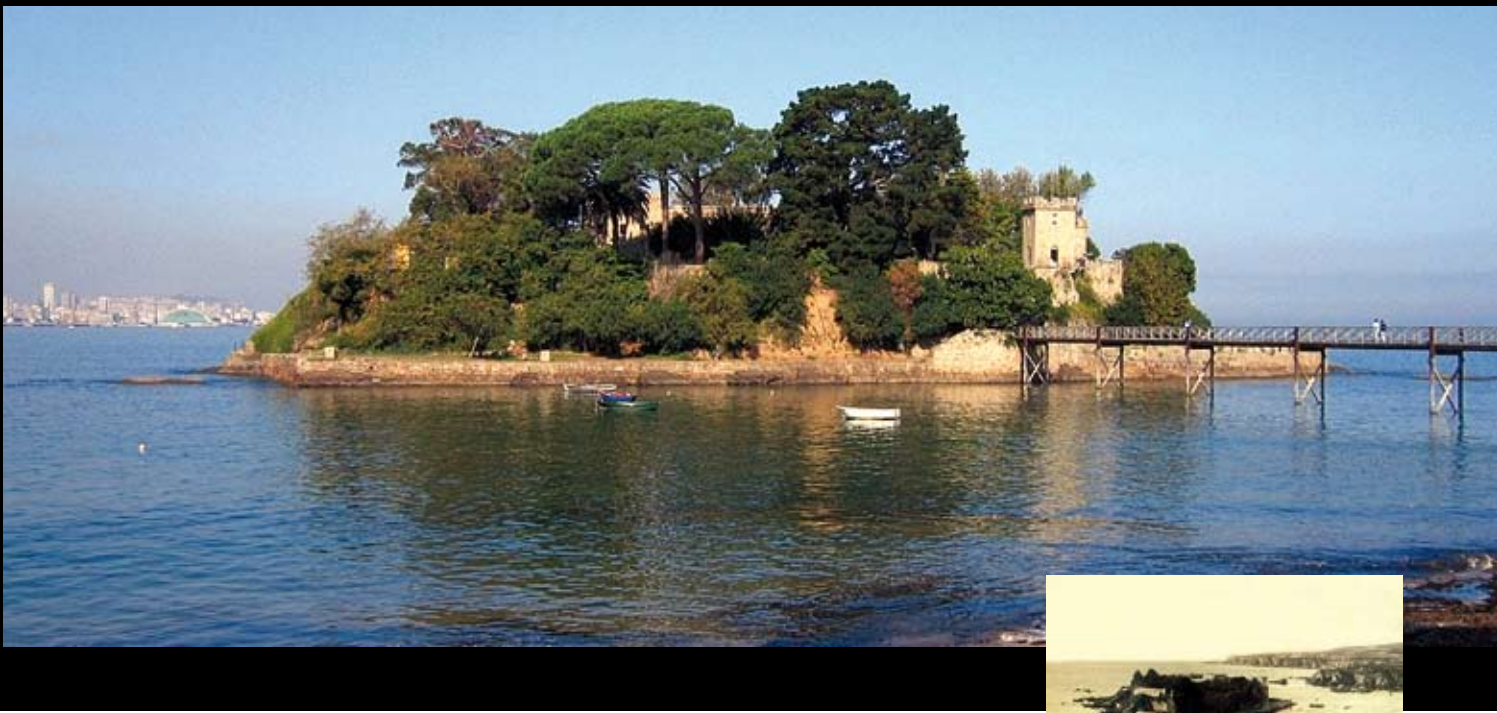


Foto 1 y Foto 1bis.
Isla de Santa Cruz histórica y actual.

la alimentación de los ciudadanos. Los cultivos cerealísticos extensivos propios de la producción rural, así como el monte inculto y arbolados de sotos y fragas iban cediendo frente a la aparición de cultivos intensivos en las tierras bajas y las riberas de los ríos. Entre los frutales que aparecían en este espacio está documentada desde antiguo la presencia de manzanas, peras, higos, nueces, naranjas, limones y granadas y, naturalmente las castañas.

En la mitad del siglo XII, el abad Pelagio del monasterio de San Clodio en Leiro, cerca de Ribavia, decidió plantar vides y nació el vino del Ribeiro. Y es que sin la presencia de la vid no se entendería el progreso económico de Galicia. Su distribución se extendió por prácticamente toda la geografía gallega acompañada en su avance por el olivo que estaba presente de forma intensa en las comarcas ourensanas, disminuyendo su presencia, pero sin llegar a desaparecer totalmente en el resto del país. Aunque el grueso de la producción de vino se concentraba en el área de Ourense y Rivadavia que constituía un eje principal aglutinador de las comarcas agrarias de cara a su exportación, la distribución de las viñas en Galicia era y es amplia y dispersa. A través de los puertos de A Coruña y Pontevedra, partía el vino hacia la Europa atlántica, especialmente Inglaterra, hasta que la superioridad productiva de la comarca vecina del Douro vinhateiro provocó la decadencia del sector vinícola gallego.

En la actualidad, mientras que la viña se ha mantenido como un elemento identificativo del paisaje cultural gallego, el cultivo asociado con el olivo no corrió la misma suerte ya que fue eliminado de forma sistemática, conservándose ejemplares aislados o pequeñas zonas productivas de aceite en el interior ourensano de escaso valor económico, pero de enorme valor testimonial.

Controlando las condiciones naturales mediante el esfuerzo hortícola y la selección varietal, el paisaje agrario gallego ha tenido y tiene la capacidad de adaptarse a los cambios de los procesos socioeconómicos que determinan la explotación de los recursos. En la práctica, la versatilidad ambiental constituye un recurso valioso para dirigir los estudios de arquitectura del paisaje en el contexto actual de cambio climático global que nos permite fundamentar el análisis paisajístico, resaltando el carácter atlántico o el mediterráneo según se nos presente el programa de cada proyecto. El factor transicional del clima gallego juega por tanto un papel fundamental que unido a los procesos territoriales, la conciliación de los valores históricos con los nuevos usos que demanda la sociedad actual e interviniendo en la dinámica del ciclo biológico de la vegetación y los hábitats que esta genera, nos permite avanzar en el desarrollo sostenible.

Los dos ejemplos seleccionados ilustran intervenciones paisajísticas respecto a valores territoriales y fitoclimáticos diferentes dentro de la misma región atlántica gallega. Se trata el primero de un espacio público inserto en un medio periurbano, con un valor histórico, territorial y geográfico singulares y con cualidades climáticas de tendencia mediterránea. El segundo es un espacio privado, de reducidas dimensiones, de carácter urbano y condiciones ambientales típicamente atlánticas, con un verano caluroso con lluvias esporádicas y un invierno largo, frío y con fuertes precipitaciones.

El castillo de la Isla de Santa Cruz.

La Isla de Santa Cruz se enclava en un lugar privilegiado de la costa. La ensenada de Santa Cruz rodea y protege la isla (foto 1 y 1bis). Desde el continente se accede a ella por una

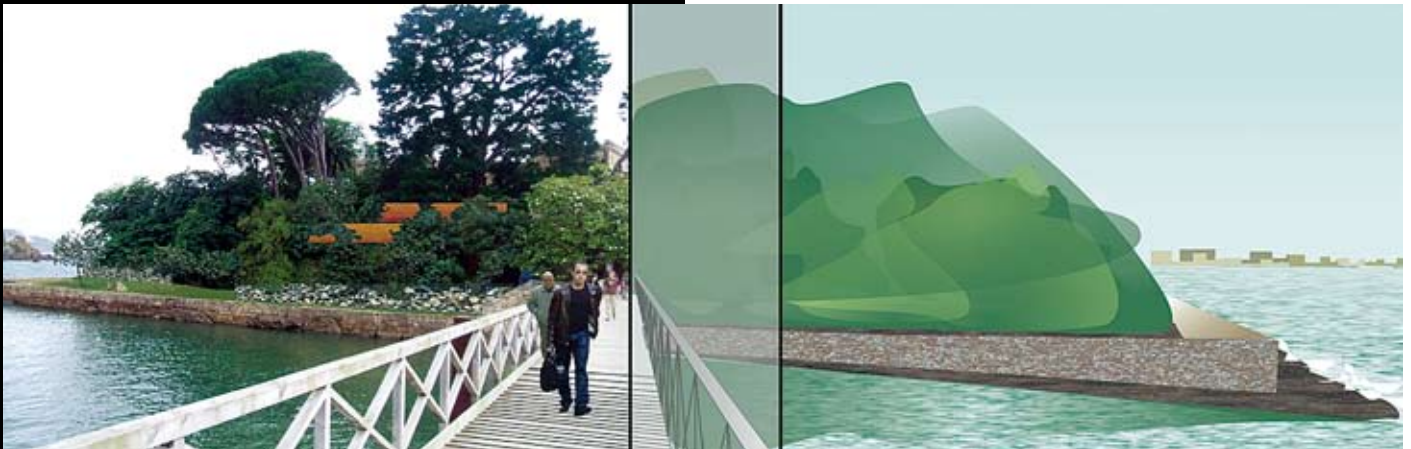


Foto 2. Fotomontaje analítico: A la derecha, elementos definitorios del paisaje de la isla: vegetación agreste de acantilado costero; habitat rocoso ; líneas horizontales de las murallas; fachada urbana. Izquierda. Restauración de taludes: muros de gavión; planchas de acero corten y conservación de vegetación existente.



Foto 3. Follies o caprichos del jardín de la isla.



Foto 4. Conservación de la vegetación arbórea, eliminación de elementos distorsionantes y explanación del terreno en la zona intramuros.

pasarela que es prolongación del paseo marítimo y una vez en ella se percibe el paisaje que la rodea: el mar y la playa que constituyen el paisaje inmediato donde se observa en detalle la composición del vasto elemento: las rocas, la arena, las algas, los animales, el movimiento y la diferente temperatura del agua... En el lado abierto de la ensenada, desde la isla se puede contemplar la línea del horizonte y el perfil urbano de la ciudad de A Coruña.

El paisaje de la Isla de Santa Cruz se manifiesta en forma de grandes contrastes entre los elementos que lo componen: el contacto íntimo del mar y la tierra; la presencia de la fachada urbana en contraste con el medio rural en donde se sitúa la isla y también la oposición entre la naturaleza agreste de las rocas, las pozas y los acantilados costeros con la jardinería histórica, decimonónica y exótica, del interior de la fortaleza (foto 2).

El origen del Castillo de Santa Cruz se remonta a finales del siglo XVI. Primitivamente, el castillo estaba formado por un conjunto de baterías y naves dispersas sobre la isla y la presencia de una ermita. El auténtico proyecto de fortaleza se realiza en 1775 que deja fuera del recinto a la capilla, el cuerpo de guardia, la batería baja y el polvorín. En 1799, se lleva a cabo un proyecto más ambicioso que le da la actual forma abaluartada. A mediados del siglo XIX, el castillo pasa a manos de la familia de la escritora Emilia Pardo Bazán que la dejará en herencia a su hija Blanca Quiroga. De esta época data el jardín interior que posee el castillo, ubicado frente a la fachada principal. Consiste en un espacio con caminos de trazado sinuoso que dibujan parterres con especies habituales de los jardines de finales del siglo XIX y principios del XX. En este espacio aparecen los árboles ejemplares más interesantes del conjunto, destacan, *Eucalyptus globulus*, *Pinus radiata*, *Pinus pinea*, *Taxus baccata*, *Trachycarpus fortunei*, *Camellia japónica*, *Cupressus macrocarpa*, *Phoenix canariensis*, *Pitoporum tobira* y *Cordyline stricta*. Las obras de rehabilitación

del edificio se desarrollaron durante esta época hasta que en 1937 fue cedido al ejército para su uso como casa de colonias para huérfanos de guerra. En la actualidad, el inmueble es propiedad municipal.

El proyecto de revalorización del Castillo de Santa Cruz se basa en los principios de gestión patrimonial que trata de dar respuesta a la búsqueda del equilibrio entre la preservación del valor documental del monumento y su valor artístico. Para ello, se dotó al edificio con un programa de uso y funciones compatibles y adecuadas a las aptitudes del inmueble. En la actualidad, el conjunto de la isla y el edificio alberga el Centro de Extensión Universitario y Divulgación Ambiental de Galicia, CEIDA, que utiliza el área entorno al edificio como espacio de actividades de divulgación (Foto 3).

Respeto a la preservación del valor documental de la isla y el jardín, se han determinado una serie de acciones de conservación e intervención que se resumen en los siguientes puntos:

- La determinación y preservación de los elementos de valor histórico del jardín.
- La determinación y eliminación de elementos distorsionantes.
- La adaptación del espacio al programa de uso y función mediante la ordenación del espacio interior y exterior de la fortaleza.

Respecto al tratamiento paisajístico, los objetivos fijados fueron:

- La integración de la isla como remate del paseo marítimo que se centra en el tratamiento de la circulación peatonal que delimita las áreas de uso y paseo, dando prioridad al valor de la panorámica que se contempla desde la isla hacia la ensenada y la fachada urbana.
- La consolidación del entorno de la fortaleza mediante la estabilización de los taludes en los puntos que presentan signos de erosión, conservando la vegetación existente y manteniendo intencionadamente el paisaje agreste y espontáneo de la isla.

El estudio histórico del jardín y la prospección del terreno determinó el valor de los aportes que han ido configurando el jardín. La introducción reciente de líneas de setos de *evonymus* formaban un conjunto abigarrado, falto de coherencia y continuidad espacial y discordante con la circulación original que no se fundamentaba en necesidades estéticas o funcionales (foto 4). Por otro lado, el jardín delantero, y las alineaciones de plátanos constituían elementos de interés compositivo y ambiental por lo que el trabajo de restauración se centró en la limpieza del terreno, la eliminación de setos y la explanación y redibujado de los caminos y parterres, consolidando el firme con tierra compactada y reintroduciendo las plantaciones con especies documentadas, fundamentalmente: *Amarillis bella-donna*, *Agapanthus umbellatum* y *Ophiopogon japonicum* (foto 5).

La ordenación espacial se ocupó principalmente de acondicionar el espacio llano y despejado que estaba destinado a maniobras militares situado en la zona trasera del edificio para su utilización específica como área de actividad divulgativa del CEIDA. Este espacio de actividades al aire libre consiste en una amplia zona pavimentada que ordena el conjunto a partir de las alineaciones existentes de Platanos y en donde se introduce un estanque que recoge el agua de drenaje superficial de la isla, eliminando el exceso por los torrentes naturales del acantilado de la isla. El estanque y los torrentes reproducen de forma didáctica el ciclo natural del agua y aprovechan el potencial escenográfico de la isla para la divulgación ambiental. En torno al estanque, se propuso una plantación de vivaces y complementariamente se realizó un proyecto de iluminación para ampliar el horario de actividades. También se delimitó una zona de servicios y equipamiento vinculada al edificio de vivienda del guarda.

Respecto a la preservación del paisaje de la Isla de Santa Cruz, el factor valorado fue la importancia de la presencia de la vegetación espontánea de laureles y espinos en los acantilados y taludes que esconde las murallas y baluartes, suavizando el carácter militar y defensivo del castillo y reforzando el contraste de la imagen agreste y espontánea del acantilado costero con el espacio ajardinado intramuros. La estabilización de los taludes se realiza mediante la introducción de una serie de muros de contención de mampostería en seco (gaviones) en las bases del talud y planchas de acero corten colocadas en la zona media con disposición horizontal que refuerzan las líneas de la arquitectura defensiva. Este sistema permite mantener inalterada la vegetación preexistente que en su mayoría son especies autóctonas, principalmente *Laurus nobilis*, *Ulex aeuropaeus* y *Hedera helix*, junto a otras introducidas: *Evonymus japonicum*, *Tamarix sp.*, *Robinia pseudoacacia* y *Albizia lophanta*.

Con el fin de garantizar la estabilidad de los taludes y preservar el paisaje existente de los acantilados, se decidió conservar las masas arbustivas no invasivas de *evonymus*, *tamarix* y *albizia*, y se estableció un programa de eliminación progresiva de las falsas acacias, *Robinia pseudoacacia*, y las herbáceas tapizantes, *Carpobrotus* y *Aptenia*, que ocupan grandes superficies en zonas de roca y compiten con las herbáceas autóctonas. No se consideró necesaria la plantación de especies arbustivas, pero se recurrió a la restauración vegetal de los taludes mediante hidrosiembra utilizando exclusivamente especies pertenecientes al ecosistema costero de la región corológica eurosiberiana.

La ordenación del conjunto permite la organización de itinerarios formativos que muestran los elementos de mayor interés medioambiental de la isla y la ensenada, explicando los procesos ecosistémicos, los principales habitats y señalizando los puntos de interés para la observación de aves.

En este proyecto, los intereses de divulgación científica y de preservación patrimonial y la revalorización del valor paisajístico singular de la isla orientaron el proyecto hacia la revegetación con especies atlánticas autóctonas y a la reintroducción de especies históricamente documentadas en lugar de optar por otros criterios de plantación que la amplitud de las condiciones ambientales del lugar habría permitido.

Un jardín en el barrio compostelano de la carballeda de San Lourenzo.

El barrio de San Lourenzo está compuesto por una línea de edificios de dos plantas con una pequeña huerta en la parte trasera que reunidas en un conjunto forman un gran espacio verde urbano de uso privado. El objetivo principal de este proyecto es establecer una adecuada relación entre el interior del edificio y el espacio exterior privado, recuperando este para el conjunto casa-huerta como una extensión funcional de la vivienda.

El barrio todavía conserva la función tradicional del espacio de la huerta trasera como parte de un territorio comunal exclusivo de los habitantes del barrio en el que se establecen relaciones de vecindad. Así, las parcelas se ven sometidas al dominio visual de los vecinos desde las ventanas de las plantas altas de los edificios colindantes que incluso se sienten obligados a mantener vínculos de simpatía entre sí.

La ordenación persigue la integración del actual uso residencial urbano del inmueble en esta estructura territorial antigua

que todavía se mantiene para los vecinos mayores que viven en el barrio sin violentar los códigos territoriales heredados. Por tanto se han considerado como fines del proyecto:

- La amortiguación del dominio visual de los edificios colindantes sobre el jardín.
- La adaptación del jardín a los usos actuales urbanos de carácter más íntimo y uso no hortícola
- La unión funcional y estética del espacio exterior con el interior del edificio.

Se ha optado por desarrollar un proyecto de ejecución en dos etapas con objetivos temporalmente diferenciados que dan lugar a ambientes totalmente distintos. La primera etapa persigue un resultado inmediato tras la ejecución de la obra y la segunda es la culminación del desarrollo del jardín transcurrido un periodo de tiempo que está determinado por el crecimiento de la vegetación.

La parcela de 90m² tiene forma rectangular y su ordenación se basa en un único elemento horizontal y singular que cumple la función de zona estancial. Este espacio de forma cuadrada, consiste en una superficie de césped delimitada por un borde de losas de piedra de granito. Se ha optado por situar este elemento en un punto ligeramente desplazado hacia el fondo respecto al centro geométrico de la parcela. Como remate de la parcela se plantaron varios pies de bambú, *Phyllostachys aureocaulis*, que rompe el límite del jardín. En el resto de la superficie, se optó por una plantación densa de



Foto 5. Restauración del jardín histórico de la isla.



Foto 7. Plano de ordenación del jardín de San Lourenzo.



Foto 8. Vista superior del jardín de San Lourenzo.

Prunus lusitanica 'Pyramidalis', un arbusto de porte medio, procedente de la costa de Portugal, de gran rusticidad en los climas atlánticos y de crecimiento rápido. En el entorno del espacio central la superficie se cubrió con gravilla oscura y mulch de corteza de pino bajo los arbustos (foto 7).

Evocando el origen hortícola y doméstico de la huerta primitiva se introdujeron en los intersticios de los arbustos algunas especies aromáticas (thymus, lavandula, nepeta...) y varios pies de rosa 'The Fairy', una variedad resistente y con floración abundante de color rosa desde Mayo hasta Septiembre (foto 9).

En el paso desde el edificio hasta la zona estancial se realizó un corredor de césped que configura el eje del jardín y que forma un tapiz en combinación con la superficie de gravilla oscura y corteza de pino que se puede contemplar desde las ventanas superiores. De esta forma se logra un efecto inmediato en la fase inicial en la que se da protagonismo al valor estético de la composición (foto 8).

El programa de conservación está dirigido a favorecer el crecimiento de los arbustos hasta lograr una bóveda en toda la superficie del jardín. A medida que avanza el proceso y la sombra dificulta su desarrollo, la superficie de césped y las aromáticas desaparecen, dando paso a una composición de troncos que soportan la cubierta frondosa y rodean la zona estancial.

El objetivo ha sido lograr una dinámica de conservación sostenible en la que el desarrollo natural de las plantas va gene-

rando de forma progresiva un nuevo ambiente. Lo que en un primer momento constituía la base conceptual de la ordenación: la contemplación desde el edificio del tapiz de césped, gravilla, mulch, flores, losas de piedra y arbustos aromáticos, se transforma en una bóveda siempreverde que da continuidad al espacio interior del edificio. La ordenación espacial de la parcela se simplifica, liberándose las zonas de plantación que se vuelven accesibles. El espacio va adquiriendo progresivamente un carácter más privado, protegiendo al usuario del dominio visual de los vecinos sin necesidad de acudir a elementos distorsionantes. El jardín luminoso y aromático de la etapa inicial se transtorma sutil y progresivamente en un espacio íntimo y resguardado, de uso preferentemente estival, adecuado para introducir especies de sombra y enredaderas que ascienden por los troncos de los arbustos desde la superficie cubierta por la gravilla y la hojarasca del bambú (foto 10).

Mediante una adecuada selección de la vegetación y el adecuado programa de mantenimiento, podemos intervenir en el paisaje de acuerdo a los ciclos biológicos de la vegetación y sin violentar los procesos territoriales, generando ambientes que se suceden y dan paso intencionadamente a unas condiciones ambientales distintas. Esta forma de proceder nos permite avanzar en la dirección adecuada para alcanzar las metas del desarrollo sostenible.



Foto 9. Vista del jardín de San Lourenzo desde la planta baja del edificio.



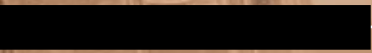
Foto 10. Vista del jardín de San Lourenzo desde la ventana del edificio.





DE ARQUITECTURA DEL PAISAJE

(cuadernos)



rocalba



Empresa

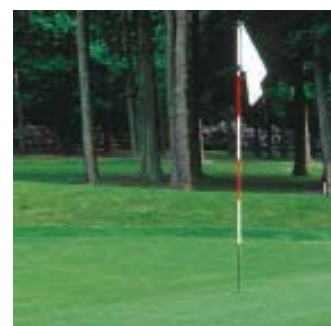
CÉSPEDES: LA ELECCIÓN ADECUADA SEGÚN CADA NECESIDAD

Hacer efectiva una aportación técnica y profesionalizada para resolver las dudas que se presentan tanto al comerciante especializado como al profesional jardinero/paisajista o al consumidor final. Ésta es la principal máxima de Rocalba, empresa dedicada a la investigación, selección y producción de semillas en base a criterios técnicos y de acuerdo con las necesidades que demanda el mercado profesional de los céspedes.

Para la mejora de las especies o la creación de nuevas variedades de césped, Rocalba trabaja en función de unos claros objetivos como la estética, la resistencia al pisoteo, la persistencia y la economía de mantenimiento y respeto al medioambiente.

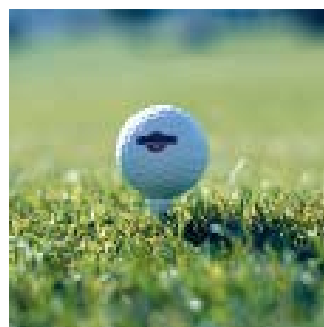
Por otra parte, dominar la técnica de producción es esencial: las cualidades genéticas y tecnológicas de las semillas dependen de ello. Por eso Rocalba cuenta con una buena red de agricultores-multiplificadores aconsejados y supervisados por técnicos especializados. Además, en laboratorios debidamente cualificados se verifica la calidad de las semillas en cuanto a germinación, pureza varietal, etc.

Rocalba dispone de semillas de césped adecuadas para cada necesidad: grandes áreas verdes (céspedes ornamentales) o jardines domésticos, generalmente sometidos a mayor intensidad de pisoteo, así como terrenos deportivos y campos de golf. Además de la aplicación, la idoneidad de las especies dependerá de las zonas y los climas en donde se instalen, para lo cual Rocalba propone también las mejores soluciones.





Rocalba, S.A.
C/ Barcelona, 15 - 3º
17002 GIRONA
Tel.: +34-972 20 83 62
Fax: +34-972 22 44 80
rocalba@rocalba.es
www.rocalba.es



INTERNET

Páginas «web» de paisajismo



www.aeip.org.es

■ Asociación Española de Ingeniería del Paisaje

Esta web informa sobre conceptos relativos a la Ingeniería del Paisaje y resuelve dudas como qué es la Ingeniería Biológica. Además, da una información completa sobre las actividades realizadas por la asociación, los enlaces web y las noticias actuales del sector. Ofrece los programas y actividades de los congresos convocados por esta asociación.



www.cdan.es

■ Fundación Beulas

El objetivo de la Fundación Beulas es hacer del CDAN un lugar de referencia en los itinerarios de estudio del arte contemporáneo. Crear un territorio para el arte capaz de generar una imagen de Huesca contemporánea que reclame la atención internacional por su especialización en temas singulares sobre arte y naturaleza.



www.aepaisajistas.org

■ Asociación Española de Paisajistas

La Asociación resuelve dudas acerca de la profesión de paisajista y las labores que desarrollan. También ofrece datos muy prácticos como un directorio de paisajistas y una agenda completa con las exposiciones, congresos o asambleas relacionadas con esta área. También informa sobre cursos, seminarios y centros de formación.



www.caapaisajistas.org.ar

■ Centro Argentino de Arquitectos Paisajista -CAAP-

El Centro Argentino de Arquitectos Paisajista -CAAP- es la asociación de profesionales de Arquitectura del Paisaje en Argentina, que la representa en la Federación Internacional de Arquitectos Paisajistas -IFLA- que agrupa a las asociaciones nacionales de los países miembros.



AGRICULTORES DE LA VEGA

Somos una empresa que trabaja desde 1900 por un entorno urbano más habitable, ocupándonos a diario de la conservación, diseño y construcción de espacios verdes, de la recogida, tratamiento y eliminación de residuos sólidos, de la limpieza de las calles, industrias y edificios, de la depuración de aguas residuales y de la construcción de obra civil de medio ambiente.



diseño



construcción



conservación



paisajismo



Agricultores de la Vega S.A.
Pl. de Tetuán, 1 • Tel. 96 351 81 19 - 96 357 75 54 Fax 96 351 07 91
46003 VALENCIA
E-mail: sav@sav-lavega.com • www.sav-lavega.com

CREAMOS PAISAJE

INTERNET

Páginas «web» de paisajismo



www.catpaisatge.net

■ Observatorio del Paisaje

El Observatorio del Paisaje es una entidad de asesoramiento de la administración catalana y de concienciación de la sociedad en general en materia de paisaje. Incluye un diccionario del paisaje, donde se puede consultar el significado exacto de términos específicos. Este catálogo incluye documentos que determinan la tipología de los paisajes de Cataluña y proponen los objetivos de calidad que se han de cumplir. Además, ofrece un centro de documentación, actualidad, una hemeroteca y una agenda.



www.canalasa.es

■ Asociación Sostenibilidad y Arquitectura

Asa es una asociación, impulsada desde el Consejo Superior de los Colegios de Arquitectos de España y con vocación de ser independiente, liderada por arquitectos y urbanistas que ha de permitir integrar, bajo un prisma multidisciplinar, todos los trabajos que se llevan a cabo sobre sostenibilidad, medio ambiente, biodiversidad y cambio climático en el campo de la arquitectura y del urbanismo, para potenciar y acelerar su aplicación y difusión, así como avanzar en nuevas líneas de investigación y de colaboración.



www.worldlandscapearchitect.com

■ Nuevo portal para paisajistas

Página con información de interés para paisajistas, diseñadores urbanos, arquitectos, planificadores, e ingenieros. Últimas noticias, empleos y curriculum vitae para aquellos en la profesión de la arquitectura del paisaje.



www.todoarquitectura.com

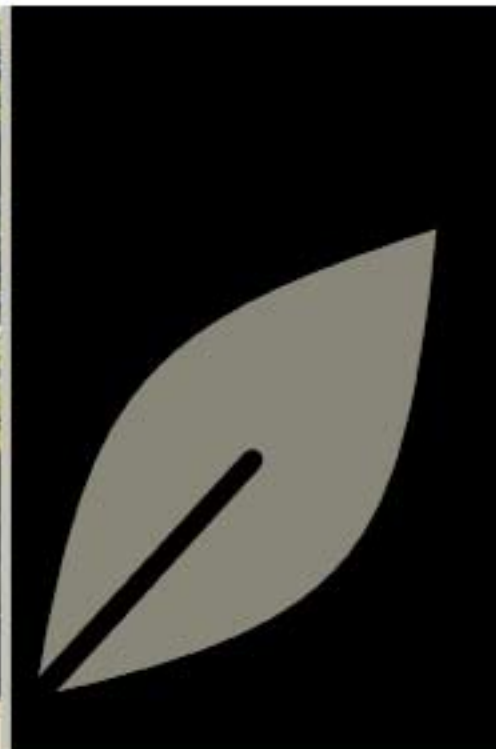
■ Blog de arquitectura

En esta página se encuentran registrados miles de arquitectos y paisajistas de todo el mundo, donde comparten y publican información actualizada sobre todos los movimientos acerca de la arquitectura en el mundo de hoy.



Profesionales

en la gestión y suministro de todo tipo de árboles, plantas, arbustos y palmeras



<http://www.agronature.es>

 **Agronature**
GESTIÓN Y SUMINISTROS VEGETALES

Pol. Ind. Els Garrofers
Avda. Del Progrés, s/n
08340 VILASSAR DE MAR - BARCELONA
Tel. +34-93 750 68 09
Fax: +34-93 750 68 25
agronature@agronature.es

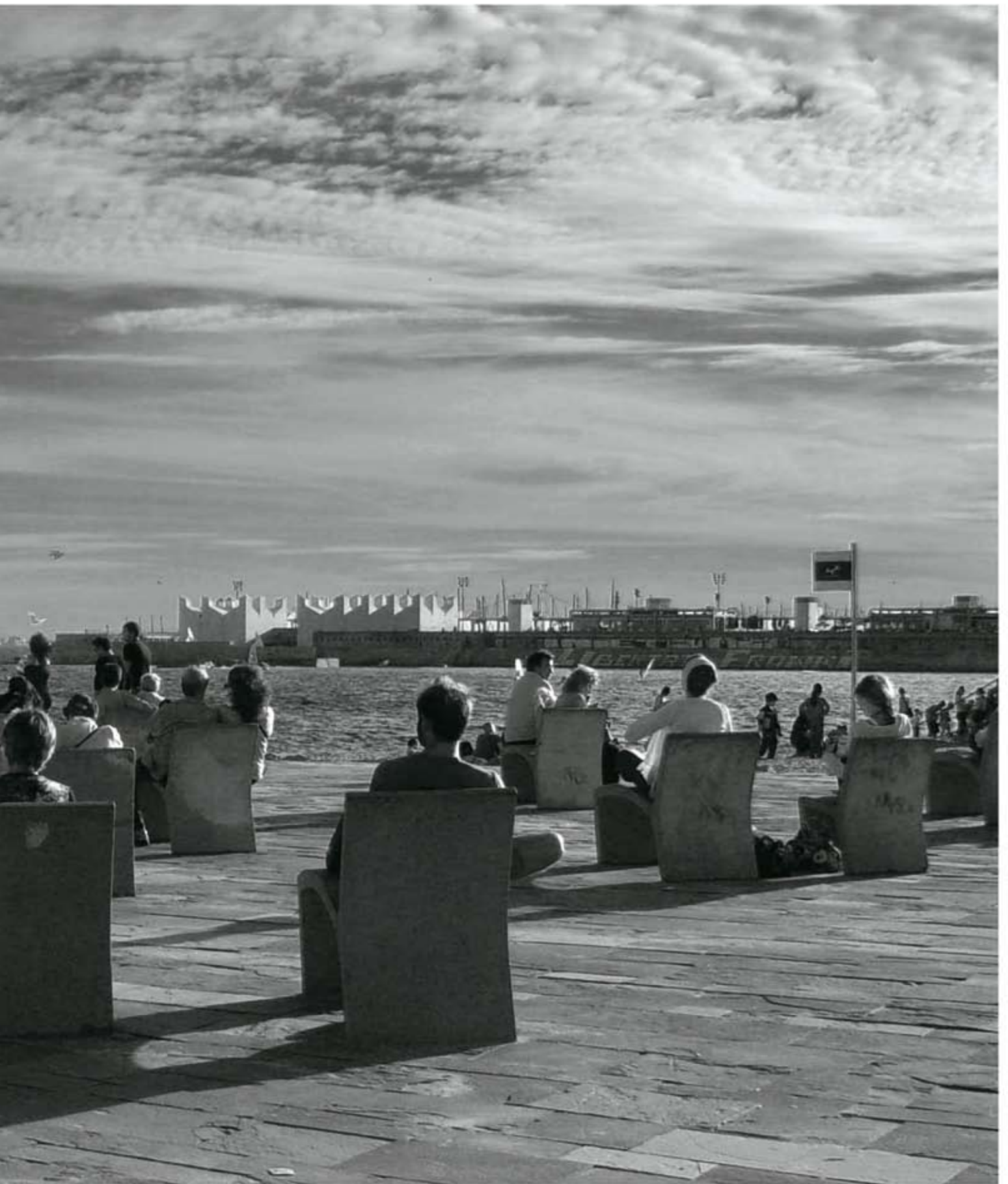




02/14/02/1996



Por la producción de
prefabricados de
hormigón arquitectónico
y elementos urbanos,
en el establecimiento
de MARTORELL, como
centro certificado



www.escofet.com

Escofet®

INTERNET

www.arquitecturapaisaje.com

Una página que contiene toda la información acerca de las Empresas, los Productos y Servicios de la

En el canal "Paisajismo" (www.horticom.com/tematicas/paisajismo), la información, los productos y servicios se refieren a campos de golf e instalaciones deportivas, construcción y mantenimiento de parques y jardines, maquinaria de jardinería, material de construcción, mobiliario urbano, servicios e ingeniería de paisajismo y la BricoJardinería con sus herramientas y auxiliares, fitosanitarios, abonos, sustratos, etc...

En el canal "Ornamentales" (www.horticom.com/tematicas/ornamentales), se encuentran las flores, plantas, árboles y viveros. Los productos y servicios son de bulbos, esquejes y planteles ornamentales, las cooperativas hortícolas ornamentales, los "gardens centers", centros de jardinería y floristerías, mayoristas de planta ornamental y flor cortada, los productores de flor cortada, viveros de planta ornamental en maceta, planteles forestales y de jardín, y los de árboles y arbustos ornamentales.

The screenshot shows the horticom.com website interface. The main content area is divided into several columns. On the left, there are sections for 'Empresas anunciantes de Cuadernos de Arquitectura' and 'Empresas anunciantes de la Guía de Paisajismo y Jardinería'. The central part contains various articles with images, such as 'Productos y Servicios' and 'Artículos'. On the right, there are sections for 'Búsqueda', 'Noticias', 'Banners publicitarios', 'Artículos', and 'Formación'. The website also features a top navigation bar with 'horticom' and 'Periódico digital' logos, and a footer with contact information and a 'Mapa del web' link.

Damos vida a nuestro entorno



MEDIO AMBIENTE NATURAL

PARQUES Y JARDINES

MOBILIARIO URBANO
Y JUEGOS INFANTILES

SERVICIOS FORESTALES

CAMPOS DE GOLF

ESPACIOS PROTEGIDOS

MEDIO AMBIENTE URBANO

Desde 1981 trabajamos por la conservación de nuestro entorno.

La experiencia acumulada permite que nuestros profesionales apliquen las mejores formas de gestionar nuestras obras y servicios en el medio ambiente urbano y natural. Nuestro propósito es hacer todo lo que está a nuestro alcance para que millones de ciudadanos disfruten de una mejor calidad de vida. Un compromiso de respeto con la naturaleza.



EULEN
MEDIO AMBIENTE

La experiencia natural



INTERNET

Dos canales en Horticom para las Empresas, los Productos y Servicios de la Construcción de Paisaje y la Horticultura Ornamental

La Plataforma Horticom (www.horticom.com) cuenta con diferentes canales temáticos, entre ellos los canales "Paisajismo" y "Ornamentales", donde los usuarios disponen de numerosa información de gran interés para viveristas, paisajistas y otros profesionales relacionados con el sector.

Para los lectores, siempre hay disponibles artículos de interés sobre este sector, descargables en formato pdf, acompañados de noticias sobre bricojardinería y paisajismo que se actualizan diariamente. Además de artículos, entrevistas y opiniones de profesionales destacados del sector.

Para las empresas, existe la posibilidad de contratar la modalidad de "Empresa Destacada" para esta página (125€ mensuales). En "Horticom Empresas" (www.horticom.com/empresas), las empresas cuenta con muchas ventajas: ficha con información corporativa, fotografías de sus instalaciones e información de sus productos y servicios agrupados formando catálogos. El usuario dispone de una clave con la que puede actualizar de forma fácil los contenidos de su ficha de empresa o de producto.



La Plataforma Horticom cuenta con dos millones de visitas al año, un directorio on-line de empresas con 25.000 direcciones, 4.000 productos, 25.000 noticias y artículos. Todos estos contenidos de libre acceso para todos los usuarios.

1. Centro de información NEAT, Suiza
2. Vivienda, Melchrüti, Suiza
3. Mirador, Oerlikon ZH, Suiza
4. Patio de psiquiatría, Rheinau, Suiza



Las soluciones GEOBRUGG destacan por su diseño innovador y práctico.

Complementamos exigentes diseños arquitectónicos con estéticas estructuras de cables y alambres de acero de alta resistencia.

Nuestro compromiso a largo plazo con los clientes, implantación a nivel mundial, nuestro enfoque y experiencia aportan alta calidad en las soluciones.

Nuestros clientes, que incluyen estudios de arquitectura, ingenierías y empresas de construcción, nos consideran un socio fiable para la concepción, planificación detallada, ejecución e instalación in situ de soluciones basadas en redes o mallas de acero de alto límite elástico.



GEOBRUGG® 

Geobrugg Ibérica, S.A.

Calle Gomera 8, 1ºB.

28703 San Sebastián de los Reyes (Madrid)

Tel: +34 916 592 830

Fax: +34 916 592 835

e-mail: info@geobrugg.com

www.geobrugg.com





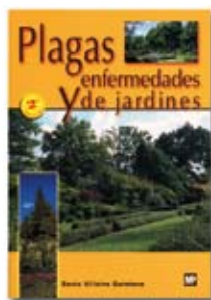
■ Depuración de las aguas residuales por tecnologías ecológicas y de bajo costo

Seoáñez, M.

Este libro se divide en cuatro partes, en las que se trata de la desastrosa gestión actual de las aguas residuales, de la metodología que debe aplicarse para la búsqueda de la solución más apropiada a cada caso, de un planteamiento técnico completo, de lo que hace la naturaleza al respecto, y de los sistemas ecológicos de tratamiento de aguas residuales más eficaces existentes en estos momentos.

Todo ello se desarrolla de forma detallada, con procesos y diseño incluidos, desarrollándose además unos cuarenta ejemplos y casos prácticos completos.

► **Precio: 38,00 €**
Ref.: 4514



■ Plagas y enfermedades de jardines

Villalva Quintana, Sonia

Este libro aporta numerosas imágenes e ilustraciones que ayudan a identificar la mayor parte de los problemas que sufren las plantas en nuestros jardines y cubre el gran vacío existente en la sanidad de las plantas en estos espacios, independientemente de la bibliografía existente para los terrenos agrícola y forestal.

► **Precio: 38,00 €**
Ref.: 2045



■ Diseño de jardines 3D

Con este software puede, al mismo tiempo, diseñar su nuevo jardín y proyectar las reposiciones de los macizos de flores estacionales, reformar la distribución del espacio o estudiar la ubicación de una piscina, zonas pavimentadas, celosías, etc. Para definir todos estos ambientes puede seleccionar entre más de 1.400 accesorios para el jardín y más de 1.600 plantas.

Gracias a Diseño de jardines 3D compruebe una y otra vez el aspecto definitivo de su jardín antes de iniciar cualquier reforma. Además, disfrute viendo la evolución de su jardín con el paso del tiempo a lo largo del día, las estaciones e incluso los años.

Una vez definidos todos los elementos del jardín, disfrute de un paseo virtual en 3D o incluso publique su jardín en Internet. El programa le ofrece una amplia enciclopedia de plantas con el nombre español y latín, época de siembra, floración, cosecha, necesidades de riego, luz, abono, etc.

► **Precio: 49.95 €**
Ref.: 4289



Intercontrol paisajismo



INTERCONTROL Levante, S.A.
SEDE CENTRAL

Camèlera Cruz Negra, número 78.
46240 - Canet - Valencia
Web: www.intercontrol.es
E-mail: comis@intercontrol.es

Teléfono

902 468 266

INTERCONTROL Levante, S.A.
DELEGACIÓN VALENCIA

Calle Serpis, número 88-88.
46021 - Valencia

INTERCONTROL Levante, S.A.
DELEGACIÓN ALICANTE

Polígono Industrial Lacy
Calle Terminadora, Parcela L1
03600 - Elda

INTERCONTROL Levante, S.A.
DELEGACIÓN TERUEL

Polígono de la Paz,
Tercera Fase.
Parcela 78.
44105 - Teruel



NOVELLA escultura en la ciudad



Arte colaborando con la ciudad en su desarrollo.

Elemento activo y estimulante.

Relación inmediata con el ciudadano.

Hitos de presencia significativa.

Transparencia.

"Gurasoeen Etxea", Sestao, Bikcaia.

Arriba "Aterpe" en el mirador de Artxanda en Bilbao.

"Torre", Premio Gobierno de Navarra, recién instalada en Corella, Navarra.



www.artepublico.net

novella@artepublico.net



“La Rosa” y “Arco” reciente actuación múltiple en Torrejón de Ardoz, Madrid.

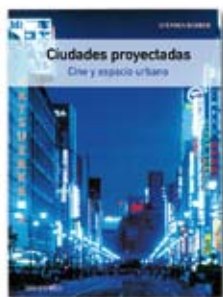
Contacte directamente con el escultor, recibirá si lo desea, información fotográfica de numerosas intervenciones en el espacio público.



Juanjo Novella,
escultura pública.
Tel.: 666 504 288

www.artepublico.net

novella@artepublico.net

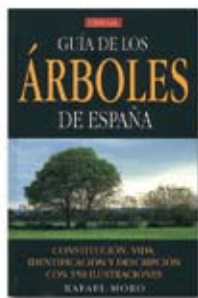


■ **Ciudades proyectadas**
Cine y espacio urbano

Stephen Barber

En *Ciudades proyectadas: cine y espacio urbano*, Stephen Barber explora la compleja relación entre el cine y el paisaje urbano, examinando en particular las cinematografías europea y japonesa, dos culturas fílmicas que están estrechamente vinculadas y que han utilizado ampliamente imágenes urbanas. Desde el nuevo escenario constituido por la representación digital de la ciudad contemporánea, analiza cuál es su influencia en el cine y cómo afecta a su supervivencia. Para calibrar el impacto de los medios digitales en los espacios fílmicos y las salas de cine, Barber emprende un viaje desde las banales multisalas a los toscos cines porno de ciudades como Lisboa, Tallin, Berlín y Tokio, con resultados sorprendentes

► **Precio: 20,00 €**
Ref.: 4810



■ **Guía de los árboles de España**

Moro, R.

Este libro se dirige a los amantes de la naturaleza, a los excursionistas y a los paseantes deseosos de llegar al conocimiento de los árboles y arbolillos de nuestros bosques, campos y parques. Va dirigido a los madereros que quieren perfeccionar sus conocimientos prácticos y a los ecologistas y amantes del paisaje, a los que les da múltiples ideas y consejos.

► **Precio: 39,00 €**
Ref.: 4902



■ **Arquitectura del siglo 21**
50 proyectos de casas contemporáneas

Bell, J.

Ampliamente ilustrado con fotografías y dibujos arquitectónicos de gran detalle, *Arquitectura del siglo 21* cubre todos los aspectos de la arquitectura de casas contemporáneas, de los grandes pabellones modernistas a esquemas más pequeños, urbanos y pragmáticos, así como rurales, e incluye ejemplos muy conocidos, así como otros totalmente innovadores. El libro también presenta amplios debates sobre obligaciones medioambientales y analiza cómo los proyectos se adaptan a los aspectos más importantes de la construcción hoy en día.

► **Precio: 29,90 €**
Ref.: 4854



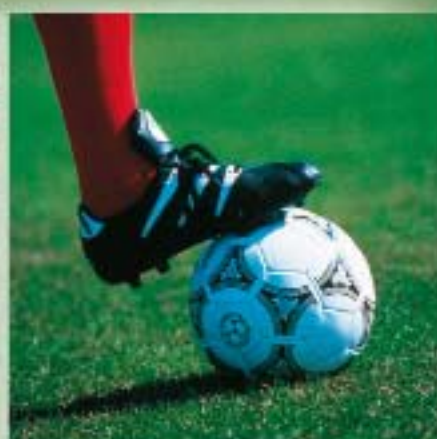
■ **Desarrollo rural**
Modelos de planificación

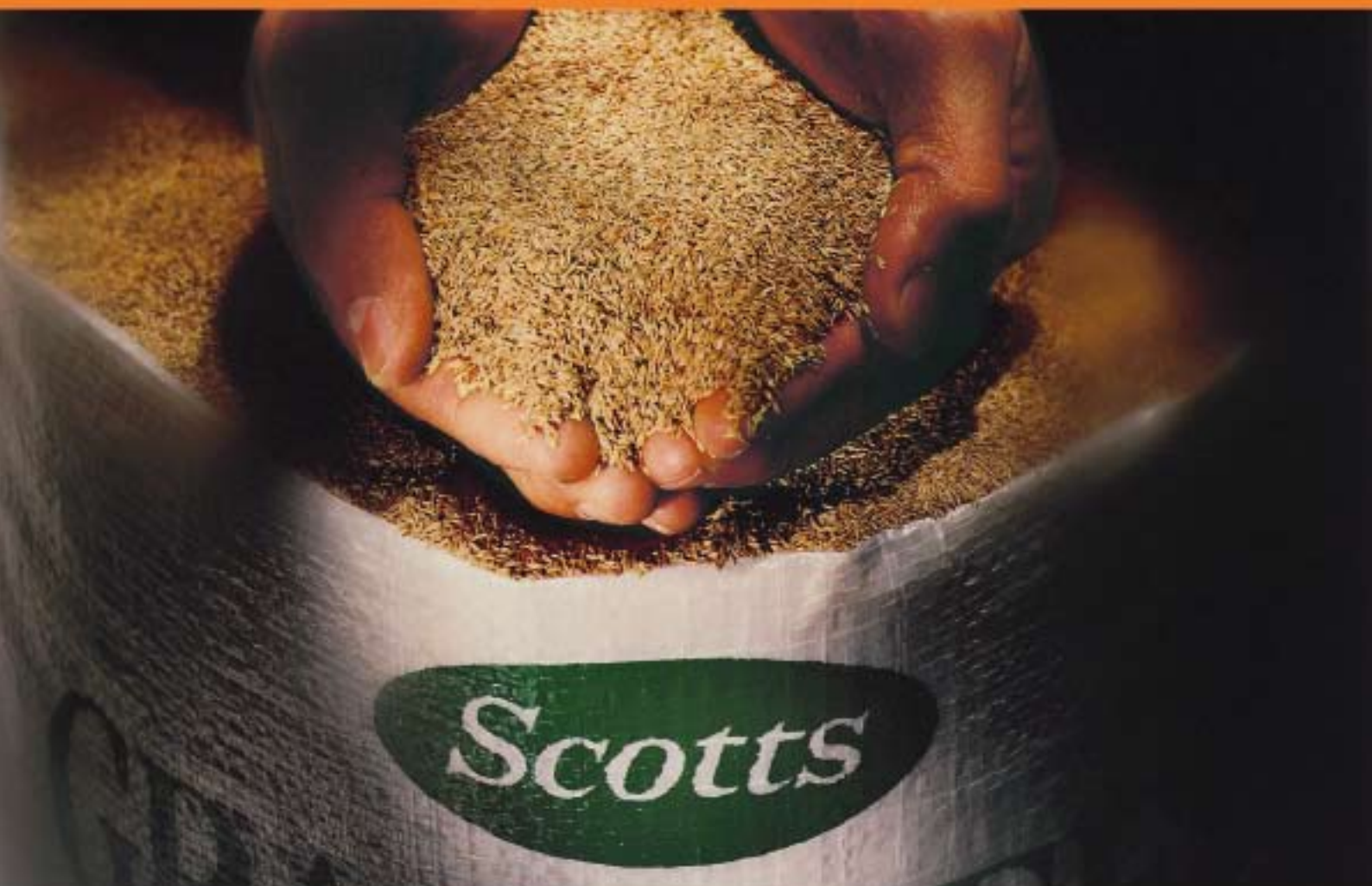
Cazorla, de los Ríos y Salvo

Ofrece un paso conceptual más a profesionales y estudiantes de la planificación, de ámbitos públicos y privados. La reflexión que los autores realizan sobre el pensamiento de John Friedmann, permite dar a conocer sus enfoques intelectuales y vitales de esta disciplina profesional orientada a la solución de los acuciantes problemas que tiene la sociedad actual.

► **Precio: 19,76 €**
Ref.: 4981

El césped profesional para el profesional del césped





El éxito depende de la semilla... Satisfacción garantizada

Variedades de Agrostis:

Penn A1
Penn A4
Penn G2
Penn G6
Seaside II

Variedades de

Cynodon (Bermuda):
Sunbird
Transcontinental

Variedades de Festuca:

Coronado Gold
Pure Gold
TarHeel II
Greenkeeper WAF
Aurora Gold
Shadow II (Ombretta)
Florentine GT
Seabreeze GT
Merlin Gold (Tomahawk RT)

Variedades de Poa:

BlueStar
Brilliant
Midnight Star
Moonlight SLT
Full Moon
North Star
Thermal Blue

Variedades de Paspalum
vaginatum:
Sea Spray

Variedades de Lolium perenne:

Citation Fore
Quicksilver
Paradise
Marquez (Pentium)
Silver Dollar
Brightstar SLT
Inspire

TEE 2 GREEN

TURF-SEED
Professional

Scotts O.M. España, Avda. Roma, no 15, 1o1a, 43005 TARRAGONA - 977 211 811
Scotts.Iberica@Scotts.com - www.scottspromotional.com

Scotts
Growing success

Tú no puedes hacer crecer el césped en sal.

Nosotros estamos trabajando en ello...



**¿Zonas ambientalmente sensibles? ¿Mala calidad del agua?
¿Problemas con la alta salinidad?**

Scotts Professional actualmente cuenta con 12 variedades de césped tolerantes a la salinidad: **SeaSide II, Pure Gold, Tarheel II, Florentine GT (Florensate), Seabreeze GT, Silver Dollar, Vantage, Moonlight SLT, Full Moon, North Star, Thermal Blue y Sea Spray.**

Scotts Professional le ofrece soluciones a los profesionales del césped a través de los iconos que se encuentran en sus programas específicos de selección y mejora. Estos iconos le ayudarán a identificar las variedades de las especies que son tolerantes a los siguientes problemas: calor, bajas temperaturas, salinidad, sombra, pisoteo, Gray Leaf Spot, Brown Patch y tolerantes al Glifosato.

Visite www.scottsproseed.com para conocer todas las variedades que Scotts le ofrece y las mezclas ProSelect de Scotts.



www.seasprayinfo.com
scotts.iberica@scotts.com



Growing success



Torsanlorenzo
Gruppo
Florovivaistico

**TORSANLORENZO GRUPPO
FLOROVIVAISTICO**
Via Campo di Carne, 51 - 00040 Ardea (RM)
Tel.: +39 06 9101 9005
Fax: +39 06 9101 1602
www.gruppotorstanlorenzo.com
info@gruppotorstanlorenzo.com



Vivai del Borgo

VIVAI DEL BORGO
Alberi e piante in contenitore
Via Padgora snc - 04010 Borgo Carso (LT)
Tel.: +39 0773 638080
Fax: +39 0773 638081
www.vivaidelborgo.com
info@vivaidelborgo.com



**vivai
torsanlorenzo**

VIVAI TORSANLORENZO
Via Campo di Carne, 51
00040 Ardea (RM)
Tel.: +39 06 9101 9005
Fax: +39 06 9101 1602
www.vivaitorsanlorenzo.it
info@vivaitorsanlorenzo.it

PETRA

Il passato che progetta il futuro

PETRA
Produzione agricola: vino, olio kiwi
Via Frassineto snc - 04011 Agrilia (LT)
Tel.: +39 06 9101 9005
Fax: +39 06 9101 1602
www.petravivai.com
info@petravivai.com



**GeoPiante
EXPORT**

GEOPIANTE EXP
Piante fiorite - logg
Via Nettunense km 19,600 -
Tel.: +39 06 9101 9005
Fax: +39 06 9374 471
www.geopiante.com
info@geopiante.com



ZOE
Piante in contenitore
Via Lunga, 19 - 04010 Borgo Pi
Tel.: +39 0773 644 207
Fax: +39 0773 644 255
www.zoepiante.com
info@zoepiante.com

**M
MEDITER
PLANT**

**AGRI
AMBI
INTERNATIO**



Premio Torsanlorenzo per l'Ambiente



torsanlorenzo

PORT
istica export
00040 Larnio (RM)

ave (LT)

RANEA
2

MEDITERRANEA PLANT 2

Via Migliara 58, km 6,200
04010 Terracina (LT)
Tel.: +39 0773 756 254
Fax: +39 0773 756 253
www.mediterraneanplant2.it
info@mediterraneanplant2.it

AZIO
ENTE
ONAL s.r.l

AGRILAZIO

L'arte del verde in arredo
Via Campo di Carne, 51 - 00040 Ardea (RM)
Tel.: +39 06 9103 608
www.agrilazio.com
info@agrilazio.com



AGROIMPEX

Contrada Forche, 14 - 95013
Fiumefreddo di Sicilia (CT)
Tel.: +39 095 776 5287
Fax: +39 095 776 2871
www.agroimpex.it
info@agroimpex.it



VIVAL LA SFINGE

Via Cagna, 22 - 04010 Aprilia (LT)
Tel.: +39 06 9101 9005
Fax: +39 06 9101 1602
www.vivalasfinge.com
info@vivalasfinge.com



PIANTE DEL SOLE

Via Calatabiano - Pasteria snc - 95011
Calatabiano (CT)
Tel.: +39 095 641 195
www.piantedelsole.com
info@piantedelsole.com



BAMBÙ DI CIRCE

S.s. 148 Pontina, km 97,700 - 04019
Loc. San Vito, Terracina (LT)
Tel.: +39 0773 756 254
Fax: +39 0773 756 253
www.bambudicirce.com
info@bambudicirce.com



torsanioreni/Informa
Prenotazione
Verba Pubblica
Vesuvio
1/2004



■ **Agua en el jardín**
Jardinería en casa

Andi Clevely

En este libro encontrará todos los métodos para construir un estanque, un surtidor o un salto de agua, proporcionándole instrucciones claras sobre cálculos de tamaño, construcción e instalación de bombas de agua, así como consejos sobre detalles adicionales tales como islas, márgenes, iluminación y peces. Asimismo le proporciona información sobre las plantas que crecen bien en el agua: cuáles medran en aguas profundas, como los nenúfares; cuáles en las orillas, como los lirios y las hierbas centella, así como las plantas que flotan y aquellas adecuadas para entornos pantanosos. Con consejos sobre cómo plantarlas, encontrará todo cuanto necesita saber para disfrutar del agua en su jardín.

► **Precio: 14,90 €**



■ **Energías del siglo XXI**
De las energías fósiles a las alternativas

Gregorio Gil García

El campo de la energía es muy extenso abarcando tecnologías y periodos de la ciencia que comprenden varios siglos, esta obra constituye un gran esfuerzo de compilación de las técnicas más modernas relacionadas con la tecnología energética habiendo conseguido hacerlo de la forma más amena y didáctica. Con numerosas imágenes y dibujos, a todo color, que aclaran el texto expuesto.

► **Precio: 58,00 €**
Ref.: 5224



■ **Urbanización**

Francesc Muñoz

Desde hace décadas se discute el fenómeno de la globalización y de su repercusión sobre todas las esferas vitales. Si todo lo que nos rodea está haciéndose 'global', lo mismo está pasando con las ciudades. Así, ciudades con diferencias importantes de población, territorio, historia y cultura experimentan transformaciones muy similares y acaban produciendo un tipo de paisaje estandarizado. Ya sea en las áreas urbanas dedicadas al consumo, el entretenimiento o el turismo global, ya en las periferias residenciales suburbanas, el paisaje que observamos muestra el resultado de una urbanización banal, puesto que se puede repetir y replicar con absoluta ubicuidad y con independencia del lugar. Más que de urbanización podemos hablar entonces de urbanización. Este libro propone una explicación general de estos procesos, considerando la transformación del paisaje en relación con cambios sociales y culturales y con la política urbana en cuatro ciudades -Londres, Berlín, Buenos Aires y Barcelona- que ilustran diferentes itinerarios de urbanización.

► **Precio: 27,04 €**
Ref.: 5262



Metasequoia glyptostroboides



Pasión por los árboles
Contacto Iberia: tel. 678 603 894 - david@vdberk.es



Van den Berk

Viveros

Nurseries Baumschulen Pépinières

FÓRUMS, EXPOSICIONES Y NEGOCIOS

(www.construmat.com)

■ **CONSTRUMAT**

BARCELONA

Salón internacional de la construcción

(www.aepjp.com)

■ **6º CONGRESO IBEROAMERICANO
DE PARQUES Y JARDINES PÚBLICOS
"PARJAP"**

POVOA DE LANHOSO - PORTUGAL

Congreso

(www.sapm.com.mx)

■ **6º CONGRESO NACIONAL
DE ARQUITECTURA DE PAISAJE**

NUEVO LEON/MONTERREY - MÉXICO

Nuevos paisajes ante el cambio climático

(www.expoverde.com)

■ **EXPO VERDE**

CIUDAD DE MÉXICO - MÉXICO

Salón de la jardinería y la horticultura

(www.genera.ifema.es)

■ **GENERA**

MADRID - ESPAÑA

Feria Internacional de Energía y medio ambiente

(www.giardina.ch)

■ **GIARDINA ZÜRICH**

ZURICH - SUIZA

Feria del garden y el arte de vivir

(www.golf-essen.de)

■ **GOLFESSEN**

ESSEN - ALEMANIA

Feria internacional del golf

(www.46ifla2009.com.br)

■ **46 TH IFLA WORLD CONGRESS**

RIO DE JANEIRO - BRASIL

Infraestructura Verde: Paisajes de alta actuación

(www.golfymedioambiente.es)

■ **VI JORNADAS INTERNACIONALES
DE GOLF Y MEDIO AMBIENTE**

MARBELLA - MÁLAGA - ESPAÑA

Jornadas

■ **1ª CONFERENCIA SOBRE**

ARQUITECTURA DE LA TIERRA

CAGLIARI - ITALIA

(<http://universityandheritage.net>)

■ **PAISAJES URBANOS HISTÓRICOS**

HANOI - VIETNAM

¿un nuevo concepto? ¿una nueva categoría de bienes del patrimonio mundial?

(www.bienaldecanarias.org)

■ **SEGUNDA BIENAL DE CANARIAS**

LAS PALMAS DE GRAN CANARIA

ESPAÑA

Arquitectura Arte y Paisaje





Sevilla



Barcelona



València



Madrid

EL ROSAL PAISAJÍSTICO, UN NUEVO ELEMENTO URBANO

Capacidad continua de floración

Bajo mantenimiento

Resistencia a plagas y enfermedades

Adaptación a todo tipo de climas y suelos

Golpe de color concentrado en el espacio y prolongado en el tiempo



ROSALES TODO EL AÑO

FERRER

VIVEROS S.C. FERRER

Tel: 96 252 23 37 - 96 252 14 34 ■ Fax 96 252 06 54

info@viverosfranciscoferrer.com

www.viverosfranciscoferrer.com



ÍNDICE DE ANUNCIANTES

91 AGRICULTORES DE LA VEGA, S.A.

Tel.: +34-96 351 81 19

Fax: +34-96 351 07 91

sav@sav-lavega.comwww.sav-lavega.com**93 AGRONATURE, S.L.
GESTIÓN Y SUMINISTROS VEGETALES**

Tel.: +34-93 750 68 09

Fax: +34-93 750 68 25

agronature@agronature.eswww.agronature.es**94-95 ESCOFET 1886, S.A.**

Tel.: +34-93 318 50 50

Fax: +34-93 412 44 65

informacion@escofet.comwww.escofet.com**97 EULEN MEDIO AMBIENTE, S.A.**

Tel.: +34-91 631 08 00

Fax: +34-91 631 09 24

www.eulen.com**99 GEOBRUGG IBÉRICA, S.A.**

Tel.: +34-91 659 28 30

Fax: +34-91 659 28 35

info@geobrugg.comwww.geobrugg.com**101 INTERCONTROL LEVANTE, S.A.**

Tel.: +34-902 468 266

correo@intercontrol.eswww.intercontrol.es**102-103 NOVELLA ARTE PÚBLICO, S.L.**

Tel.: +34-666 50 42 88

novella@artepublico.netwww.artepublico.net**88-89, 105 ROCALBA, S.A.**

Tel.: +34-972 20 83 62

Fax: +34-972 22 44 80

comercial@rocalba.eswww.rocalba.es**106-107 SCOTTS OM ESPAÑA**

Tel.: +34-977 21 18 11

Fax: +34-977 21 14 77

Scotts.Iberica@Scotts.comwww.scottspromotional.com**108-109 TORSANLORENZO
GRUPO FLOROVIVAISTICO**

Tel.: +39-0-691 01 90 05

Fax: +39-0-691 01 16 02

info@gruppotorsanlorenzo.comwww.gruppotorsanlorenzo.com**111 VAN DEN BERK**

Tel.: +31-0413 480 480

Fax: +31-0413 480 490

www.vdberk.com**113 VIVEROS FRANCISCO FERRER, S.L.**

Tel.: +34-96 252 23 37

Fax: +34-962 52 06 54

info@viverosfranciscoferrer.comwww.viverosfranciscoferrer.com



**EDICIONES
DE HORTICULTURA, S.L.**
www.horticom.com

Paseo Misericordia, 16, 1º - 43205 REUS - TARRAGONA
Tel.: +34-977 75 04 02 - Fax: +34-977 75 30 56
horticom@ediho.es - <http://www.horticom.com>