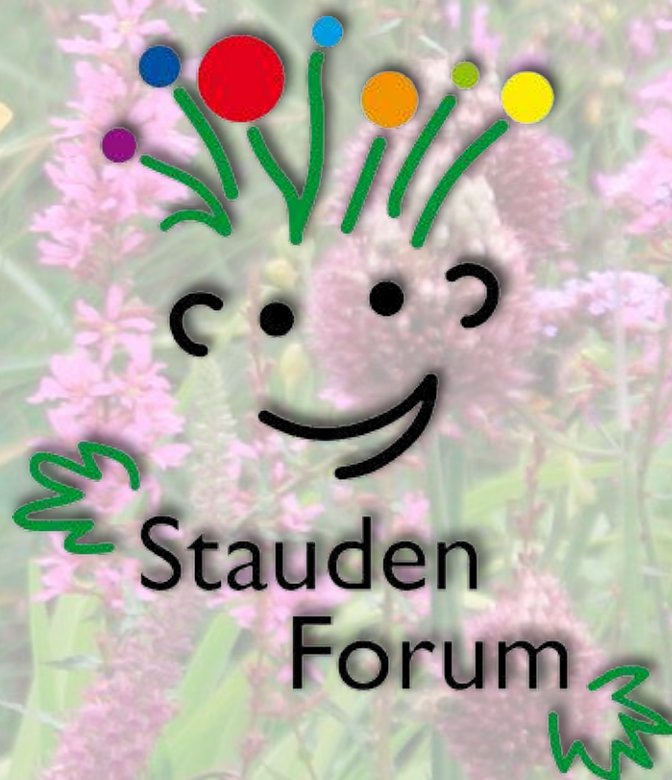


# Mischpflanzungen





Liebe Leserin, lieber Leser

Das Experimentieren mit Pflanzenmischungen begann ich im ganz kleinen, privaten Rahmen. Als ich 1998 ein kleines Häuschen bezog, rodete ich einen Gartenabschnitt und pflanzte einen Prototypen der Perlpfötchen-Mischung an. Dies war meine erste persönliche Erfahrung mit Mischpflanzungen. Fasziniert von dieser Pflanzenverwendung suchte ich nach neuen Flächen zum Testen weiterer Mischungen. Die Zürcher Hochschule für Angewandte Wissenschaften (ZHAW) in Wädenswil stellte mir im Jahr 2000 zwei kleine Flächen zur Verfügung. Mit der Aussiedelung meiner Gärtnerei 2003-2005 standen mir dann zahlreiche bislang ungenutzte Flächen zur Verfügung. So begann ich, diese mit pflegeleichten Mischungen zu bepflanzen, diese zu beobachten und auszutesten. Mit viel Leidenschaft und der gesammelten Erfahrung legte ich einen Versuchsgarten an und begann die Mischungen bildlich zu dokumentieren. Dieses Bildmaterial steht Ihnen mit dieser Broschüre und auf der Webseite [www.blumenmeile.ch](http://www.blumenmeile.ch) zur Verfügung. Mit diesen Aufnahmen möchte ich aufzeigen, dass eine Blütenfülle durch fein abgestimmte Pflanzenkombinationen mit einem einmaligen Rückschnitt im Dezember/Januar sehr pflegeleicht und gleichzeitig attraktiv ist. Erleben Sie mit diesem Blütenereignis die Jahreszeiten neu. Mit Mischpflanzungen fördern Sie Flora und Fauna und tun etwas Grossartiges für Natur und Umwelt. Und nicht zuletzt bringen Sie Farbe, Leichtigkeit und Freude zu Ihren Kunden oder in Ihren Garten. Ich wünsche Ihnen viel Spass beim Stöbern - und vor allem beim Ausprobieren!

Daniel Labhart

## Inhalt

|                       |    |
|-----------------------|----|
| Eisenkraut-Mischung   | 20 |
| Elfenblumen-Mischung  | 28 |
| Immergrün-Mischung    | 22 |
| Indian Sunset         | 14 |
| Mauerpfeffer-Mischung | 6  |
| Perlpfötchen-Mischung | 24 |
| Pink Paradise         | 26 |
| Schattenperle         | 32 |
| Silbersommer          | 12 |
| Staudenhecke          | 34 |
| Sommernachtstraum     | 16 |
| Sommerwind            | 10 |
| Thymian-Mischung      | 8  |
| Wallwurz-Mischung     | 30 |
| Wollziest-Mischung    | 4  |
| Veilchen-Mischung     | 18 |

## Das Grundkonzept

Die Mischpflanzungen bestehen aus Stauden und Zwiebelpflanzen mit einer Pflanzdichte von 6-7 Pflanzen pro m<sup>2</sup>. Die Pflanzen blühen vom frühen Frühjahr bis spät in den Herbst in abgestimmten Farbtönen. Neben den Blütenpflanzen bringen Gräser Struktur in die Bepflanzung. Jeder Standort verfügt über Eigenheiten, die erst nach Jahren ersichtlich werden. Durch die wild ineinander wachsende Artenvielfalt werden Arten mit unpassenden Bedingungen auf die Dauer verdrängt, andere breiten sich dafür aus. Dadurch bildet sich eine geschlossene, dichte Bodendecke, die Unkräuter über Jahre sicher verdrängt. Mischpflanzungen lassen sich in Hausgärten ab 10 m<sup>2</sup> Bepflanzungsfläche sowie in Parkanlagen, öffentlichem Grün oder für Verkehrsteiler einsetzen. Es ist mit einem durchschnittlichen Pflegeaufwand von 8 Minuten/m<sup>2</sup> pro Jahr zu rechnen.

### Pflanzzeit

Die Stauden können von März bis Oktober gepflanzt werden. Zwiebelpflanzen werden im Herbst zwischen Ende September bis Ende Oktober nachgepflanzt.

### Auslegen der Stauden

Zuerst werden die gerüstbildenden Stauden mit Abstand vom Pflanzrand auf der Pflanzfläche einzeln auf die gesamte Fläche verteilt. Bei schmalen Rabatten ist es vorteilhaft, diese rhythmisch anzuordnen. Anschliessend werden Gruppenstauden und Bodendecker gleichmässig auf die gesamte Fläche einzeln verteilt. Nach Ausrichtung der Pflanzabstände kann nun gepflanzt werden. Die Geophyten werden auf die gleiche Weise wie die Stauden je nach Pflanzfläche in Gruppen von 5-20 Stk. in dreifacher Tiefe der Zwiebelgrösse nachgepflanzt.

### Mulchung

Um grosses Aufkommen von Unkräutern zu verhindern, empfiehlt sich eine Mulchung der Fläche vor oder nach der Pflanzung mit 5-7 cm /11-16 Splitt oder anderen anorganischen Materialien.

### Pflegeaufwand

In den ersten 1-2 Jahren ist ein 4-6 maliger Pflegedurchgang zum Entfernen von Unkräutern nötig. Auch bei geschlossener Bodendecke können vereinzelte Unkräuter aufkommen, die zu entfernen sind. Auf das Hacken mit Schaber sollte verzichtet werden, da sonst neue Unkräuter aus der tieferen Bodenschicht geholt werden. Der Jätaufwand kann mit einer Mulchung stark minimiert werden. Eine Bewässerung ist nur in der Anwuchsphase oder bei lang anhaltender Trockenheit nötig. Es ist nur ein Rückschnitt je nach Winteraspekt vom November bis Februar nötig. Dieser kann von Hand, mit Trimmer oder hochgestelltem Rasenmäher (ca 10 cm über dem Boden) erfolgen. Eine Düngung mit organischen Düngern (30-50 g/m<sup>2</sup>) empfiehlt sich ab dem 2. Standjahr. Es ist mit ca. 8 Minuten pro m<sup>2</sup> Pflegeaufwand pro Jahr zu rechnen.



Rückschnitt vor oder nach dem Schnee, Dezember bis Februar möglich.



ZHAW

D. Labhart

AK BdS

Mischungen in Form von Pflanzenziegeln fix und fertig erhältlich. Siehe [www.sellana.ch](http://www.sellana.ch)

Zürcher Hochschule für Angewandte Wissenschaft, CH

Firma D. Labhart, Schafisheim, CH

Arbeitskreis Pflanzverwendung Bund deutscher Staudengärtner, D

Text, Bilder, und Layout Daniel Labhart, Urheberrecht Stauden Forum GbR

# Wollziest-Mischung

für sonnige Lagen

für trockene und heisse Flächen

September

Niedrige, liebliche Mischung mit feiner, zarter Ausstrahlung. Durchschnittliche Höhe 50 cm.

Diese Mischung wurde für heisse, sonnige Lagen für den Hausgarten und das öffentliche Grün entwickelt. Kontrastreicher, silbriger Blattschmuck vom Hornkraut, grossblättriger Wollziest, zarte Rosatöne vom feinblütigen Storchenschnabel, Gamander und Kaukasus-Fettblatt sowie die grossblumige, afrikanische Purpurdistel und der Scheinsonnenhut bestechen durch eine zarte Farbabstimmung. Der Blaustrahlhafer bringt Verspieltheit in die Mischung, während die Schwertlilie und die Fetthenne für Struktur sorgen. Mit dem überhängenden Wuchs der Präriekerze und der wolkenartigen Blütenfülle der Bergminze ist die Mischung bis im Spätherbst attraktiv.

| Deutscher Name               | Lateinischer Name                    | Blüten       | Blütenzeit   | Höhe |
|------------------------------|--------------------------------------|--------------|--------------|------|
| Elfenkrokus                  | <i>Crocus tommasinianus</i>          | violett      | März         | 10   |
| Schneeglaz                   | <i>Chinodoxa forbesii</i>            | blau         | April        | 15   |
| Hyazinthe                    | <i>Hyacinthus - Multiflorus</i>      | rosa         | April        | 15   |
| Edeltulpe                    | <i>Tulipa-Hybride</i>                | rosa         | April        | 35   |
| Sternkugellauch              | <i>Allium christophii</i>            | lila         | Mai          | 30   |
| Einblättriger Lauch          | <i>Allium unifolium</i>              | rosa         | Mai          | 40   |
| Hornkraut                    | <i>Cerastium bibersteinii</i>        | weiss        | Mai          | 15   |
| Schwertlilie                 | <i>Iris barbata - elatior</i>        | weiss        | Mai - Juni   | 50   |
| Blutstorchenschnabel         | <i>Geranium sanguineum</i>           | rosa         | Mai - Sept.  | 30   |
| Wollziest                    | <i>Stachys byzantina</i>             | keine Blüten |              | 30   |
| Blaustrahlhafer              | <i>Helicotrichon sempervirens</i>    | braun        | Juni - Juli  | 100  |
| Kaukasus Fetthenne           | <i>Sedum (Phedimus) spurium</i>      | rosa         | Juni - Juli  | 20   |
| Storchenschnabel             | <i>Geranium x riversleaianum</i>     | rosa         | Juni - Sept. | 40   |
| Gamander                     | <i>Teucrium chamaedrys</i>           | rosa         | Juli         | 30   |
| Südafrikanische Purpurdistel | <i>Berkheya purpurea</i>             | purpur       | Juli - Aug.  | 50   |
| Scheinsonnenhut              | <i>Echinaceae pallida</i>            | rosa         | Juli - Aug.  | 60   |
| Präriekerze                  | <i>Gaura lindheimeri</i>             | weiss        | Juli - Okt.  | 60   |
| Bergminze                    | <i>Calamintha nepeta ssp. nepeta</i> | helllila     | Juli - Sept. | 50   |
| Fetthenne                    | <i>Sedum telephium</i>               | rosa         | Sept.        | 40   |



April



Mai



Juni



Juli



August



Oktober

Entwickelt von D. Labhart

# Mauerpfeffer-Mischung

für sonnige Lagen

für trockene und heisse Flächen

Juni

Niedrige, filigrane Mischung mit mediterraner Ausstrahlung. Durchschnittliche Höhe 30 cm.

Diese filigrane Mischung eignet sich für kleinere Flächen oder Dachflächen mit 20 cm Substrataufbau. Der hellgrün leuchtende, feinerlige Mauerpfeffer lässt die Mischung auch im Winter attraktiv sattgrün erscheinen. Das silbrige Laub vom Blauweiderich und des nadeligen Lavendels passen sehr gut zu den warmen, dunkelgelben Blüten vom Fingerkraut und der Fetthenne. Das mexikanische Federgras bringt Verspieltheit, während die grosslaubigen Arten von Storchenschnabel und Frauenmantel eher starr wirken. Dadurch erhält die Bepflanzung Kontrast und Struktur. Für eine besondere Herbststimmung sorgen das feine, blaue Bohnenkraut, die weisse Bergminze und die überhängende Goldhaaraster.

| Deutscher Name               | Lateinischer Name                        | Blütenfarbe | Blütenzeit   | Höhe |
|------------------------------|--|-------------|--------------|------|
| Krokus                       | <i>Crocus gelb</i>                       | gelb        | März         | 10   |
| Traubenzhyazinthe            | <i>Muscari azurea</i>                    | blau        | März         | 15   |
| Narzisse                     | <i>Narcissus jonquilla</i>               | weiss       | April        | 20   |
| Wildtulpen                   | <i>Tulipa in Arten</i>                   | gelb        | April        | 20   |
| Frauenmantel                 | <i>Alchemilla erythropoda/ transiens</i> | gelb        | Mai - Juni   | 20   |
| Hängepolsterglockenblume     | <i>Campanula poscharskyana</i>           | blau        | Mai - Juni   | 20   |
| Kaukasus-Storchenschnabel    | <i>Geranium renardii</i>                 | blau        | Mai - Juni   | 40   |
| Fingerkraut                  | <i>Potentilla neumanniana</i>            | gelb        | Mai - Juni   | 10   |
| Fetthenne                    | <i>Sedum kamschaticum var. diffusum</i>  | gelb        | Juni - Juli  | 15   |
| Graulaubiger - Blauweiderich | <i>Veronica spicata ssp. incana</i>      | blau        | Juni - Juli  | 20   |
| Lavendel                     | <i>Lavandula angustifolia</i>            | blau        | Juni - Juli  | 40   |
| Mauerpfeffer                 | <i>Sedum album</i>                       | weiss       | Juni - Juli  | 10   |
| Mexikanisches Federgras      | <i>Stipa (Nassella) tenuissima</i>       | braun       | Juni - Aug.  | 40   |
| Bergminze                    | <i>Calamintha nepeta ssp. nepeta</i>     | weisse      | Juni - Sept. | 40   |
| Fetthenne                    | <i>Sedum (Phedimus) aizoon</i>           | gelb        | Juli         | 50   |
| Bohnenkraut                  | <i>Satureja montana ssp. illyrica</i>    | blau        | Aug. - Sept. | 20   |
| Goldhaar-Aster               | <i>Aster linosyris</i>                   | gelb        | Sept. - Okt. | 50   |



April



Mai



Juni



Juli



September



November

Entwickelt von D. Labhart

# Thymian - Mischung

für sonnige Lagen

für trockene und heisse Flächen

September

Niedrige, würzig duftende Insektenmischung in Rosa und Blautönen. Durchschnittliche Höhe 40 cm.

Eine feinduftende Mischung für kleinere, heisse Flächen wie Sitzplätze und Trockenböschungen. Diese niedere, grazile Mischung fällt nicht nur durch ihre blauen und rosa Blüten auf. Zwergoriganum, Lavendel, Thymian, Berg- und Katzenminze verleihen ihr einen angenehmen, würzigen Duft und ziehen reichlich Insekten an. Ihre Hauptblütezeit ist von Mai bis Juli. Fettblatt, Berg- und Katzenminze verleihen ihr bis in den Spätherbst hinein eine attraktive Ausstrahlung. Die silbrigen Blätter des Blauweiderichs, die nagelblättrigen Nelken und die feinen Thymianpolster bringen Kontrast und Ruhe in die Mischung.

| Deutscher Name             | Lateinischer Name                           | Blütenfarbe | Blütenzeit   | Höhe |
|----------------------------|---|-------------|--------------|------|
| Toskanischer Krokus        | <i>Crocus etruscus</i>                      | blau        | März         | 10   |
| Wildtulpe                  | <i>Tulipa humilis</i>                       | rosa        | April        | 20   |
| Narzisse                   | <i>Narcissus triandrus</i>                  | weiss       | April- Mai   | 30   |
| Einblättriger Lauch        | <i>Allium unifolium</i>                     | rosa        | Juni         | 25   |
| Polsternelke               | <i>Dianthus gratianopolitanus</i>           | rosa        | Mai          | 15   |
| Teppichschleierkraut       | <i>Gypsophila repens</i>                    | rosa        | Mai - Juni   | 15   |
| Blutstorchenschnabel       | <i>Geranium sanguineum</i>                  | weiss       | Mai - Sept.  | 30   |
| Katzenminze                | <i>Nepeta x faassenii</i>                   | blau        | Mai - Sept.  | 40   |
| Blauschwingel              | <i>Festuca glauca</i>                       | braun       | Juni         | 30   |
| Sandthymian                | <i>Thymus serpyllum</i>                     | rosa        | Juni         | 10   |
| Graulaubiger-Blauweiderich | <i>Veronica spicata</i> ssp. <i>incana</i>  | blau        | Juni - Juli  | 20   |
| Echter Lavendel            | <i>Lavandula angustifolia</i>               | blau        | Juli         | 40   |
| Edelgamander               | <i>Teucrium chamaedrys</i>                  | rosa        | Juli - Aug.  | 30   |
| Kleinblütige Bergminze     | <i>Calamintha nepeta</i> ssp. <i>nepeta</i> | weiss       | Juli - Sept. | 40   |
| Niedriger Dost             | <i>Oreganum vulgare</i>                     | rosa        | Aug.         | 15   |
| Fetthenne                  | <i>Sedum telephium</i>                      | rosa        | Sept.        | 50   |





Mai



Juni



Juli



August



September



Oktober

Entwickelt von D. Labhart

# Sommerwind

für sonnige Lagen

für trockene bis frische Flächen

Juni

Mittelhohe Mischung in gelben, blauen, weissen Farbtönen. Durchschnittliche Höhe 50 cm.

Diese Mischung wurde für trockene bis frische Flächen mit regelmässigem Niederschlag für das Bepflanzen von öffentlichem Grün entwickelt. Durch das Zusammenspiel der bis 40cm hohen Bodendecker kommt sie auch im Hausgarten gut zur Geltung. Zudem ist sie sehr pflegeleicht. Die Mischung blüht in warmem Gelb und zartem Hellblau. Weisse Tupfer entstehen im Frühjahr durch das grosse Windröschen, im Vorsommer durch den Storchenschnabel und im Spätsommer durch das Perlpfötchen. Die letzte Jahreszeit wird geprägt vom Herbstkopfgras und der blauen Frühherbstaster.

| Deutscher Name                 | Lateinischer Name                    | Blütenfarbe  | Blütenzeit   | Höhe |
|--------------------------------|--------------------------------------|--------------|--------------|------|
| Balkan-Krokus                  | <i>Crocus chrysanthus</i>            | hellgelb     | März         | 10   |
| Schneeglantz                   | <i>Chionodoxa lucilliae</i>          | blau         | April        | 15   |
| Traubenhyazinthe               | <i>Muscari armeniacum</i>            | blau         | April        | 15   |
| Narzisse                       | <i>Narcissus cyclamineus</i>         | gelb         | April        | 20   |
| Mehrblütige Wildtulpe          | <i>Tulipa praestans</i>              | orangerot    | April        | 35   |
| Wildtulpe                      | <i>Tulipa kaufmanniana</i>           | orangerot    | April        | 25   |
| Kopf-Lauch                     | <i>Allium sphaerocephalon</i>        | dunkelpurpur | Mai          | 70   |
| Grosses Windröschen            | <i>Anemone sylvestris</i>            | weiss        | Mai          | 30   |
| Zierlicher Frauenmantel        | <i>Alchemilla epipsila</i>           | gelb         | Mai - Juni   | 30   |
| Bunter Wolfsmilch              | <i>Euphorbia polychroma</i>          | gelb         | Mai - Juni   | 40   |
| Schneestorchenschnabel         | <i>Geranium sanguineum</i>           | weiss        | Mai - Juni   | 30   |
| Kaukasus - Storchenschnabel    | <i>Geranium renardii</i>             | blau         | Mai - Juni   | 40   |
| Hohes Fingerkraut              | <i>Potentilla recta</i>              | gelb         | Mai - Juli   | 50   |
| Goldgarbe                      | <i>Achillea filipendulina</i>        | gelb         | Mai - Aug.   | 80   |
| Pfirsichblättrige Glockenblume | <i>Campanula persicifolia</i>        | hellblau     | Juni - Juli  | 70   |
| Quirlblättriges Mädchenauge    | <i>Coreopsis verticillata</i>        | gelb         | Juni - Sept. | 70   |
| Kleinblütige Bergminze         | <i>Calamintha nepeta ssp. nepeta</i> | helllila     | Juli - Sept. | 50   |
| Aster                          | <i>Aster x frikartii</i>             | hellblau     | Aug. - Sept. | 60   |
| Goldhaaraster                  | <i>Aster linosyris</i>               | gelb         | Aug. - Sept. | 50   |
| Perlpfötchen                   | <i>Anaphalis triplinervis</i>        | weiss        | Aug. - Okt.  | 40   |
| Herbstkopfgras                 | <i>Sesleria autumnalis</i>           | weiss        | Sept.        | 40   |



April



Mai



Juli




August



September



Oktober

Fertig zum Verlegen erhältlich als 

Entwickelt von der ZHAW

# Silbersommer

für sonnige Lagen

für trockene bis frische Flächen

Juni

Hochwachsende Mischung mit Blumenwiesencharakter. Durchschnittliche Höhe 80 cm.

Dies ist eine der ersten Mischungen die für sehr grosse, trockene und kiesige Flächen, insbesondere für das Bepflanzen von öffentlichem Grün, entwickelt wurde. Für den Hausgarten mit frischem Boden wird sie zu hoch und ist deshalb nicht zu empfehlen. Viele feinlaubige, kleinblumige Stauden geben der artenreichen, bunten Mischung einen Blumenwiesencharakter. Im Frühjahr erblüht sie in den Farbtönen gelb und blau, im Sommer bis in den Herbst wird sie dann bunt.

| Deutscher Name               | Lateinischer Name                             | Blütenfarbe  | Blütenzeit   | Höhe |
|------------------------------|---|--------------|--------------|------|
| <i>Windröschen</i>           | <i>Anemone blanda</i>                         | blau         | März         | 10   |
| <i>Elfenkrokus</i>           | <i>Crocus tommasinianus</i>                   | violett      | März         | 15   |
| <i>Traubenhyazinthe</i>      | <i>Muscari latifolium</i>                     | blau         | April        | 15   |
| <i>Mehrblütige Wildtulpe</i> | <i>Tulipa praestans</i>                       | orangerot    | April        | 35   |
| <i>Wildtulpe</i>             | <i>Tulipa tarda</i>                           | gelb         | April        | 15   |
| <i>Zierlauch</i>             | <i>Allium atropurpureum</i>                   | dunkelpurpur | Mai          | 60   |
| <i>Steppenkerze</i>          | <i>Eremurus robustus</i>                      | rosa         | Mai          | 160  |
| Goldwolfsmilch               | <i>Euphorbia polychroma</i>                   | gelb         | Mai          | 30   |
| Kaukasus - Storchenschnabel  | <i>Geranium renardii</i>                      | blau         | Mai - Juni   | 40   |
| Schneestorchenschnabel       | <i>Geranium sanguineum</i>                    | weiss        | Mai - Juni   | 40   |
| Habichtskraut                | <i>Hieracium pilosella</i>                    | gelb         | Mai - Juni   | 20   |
| Thymian                      | <i>Thymus serpyllus</i>                       | rosa         | Mai - Juni   | 15   |
| Ehrenpreis                   | <i>Veronica teucrium</i>                      | blau         | Mai - Juni   | 30   |
| Schwertblättriger Alant      | <i>Inula ensifolia</i>                        | gelb         | Juni         | 30   |
| Staudenlein                  | <i>Linum perenne</i>                          | hellblau     | Juni         | 50   |
| Goldgarbe                    | <i>Achillea filipendulina</i>                 | gelb         | Juni - Juli  | 70   |
| Atlasschwengel               | <i>Festuca mairei</i>                         | braun        | Juni - Juli  | 100  |
| Kronenlichtnelke             | <i>Lychnis coronaria</i>                      | weiss        | Juni - Juli  | 80   |
| Brandkraut                   | <i>Phlomis russeliana</i>                     | gelb         | Juni - Juli  | 80   |
| Witwernblume                 | <i>Knautia macedonica</i>                     | rot          | Juni - Sept. | 60   |
| Königskerze                  | <i>Verbascum bombysiferum</i>                 | gelb         | Juli - Aug.  | 160  |
| Bergminze                    | <i>Calamintha nepeta</i> subsp. <i>nepeta</i> | weiss        | Juli - Sept. | 40   |
| Prachtkerze                  | <i>Gaura lindheimeri</i>                      | weiss        | Juli - Okt.  | 80   |
| Perlpfötchen                 | <i>Anaphalis triplinervis</i>                 | weiss        | Aug. - Sept. | 30   |
| Aster                        | <i>Aster x frikartii</i>                      | blau         | Aug. - Sept. | 60   |
| Goldhaar-Aster               | <i>Aster linosyris</i>                        | gelb         | Aug. - Sept. | 50   |
| Fettblatt                    | <i>Sedum telephium</i>                        | braunrot     | Aug. - Sept. | 60   |



April



Mai



Juli



August



September



Oktober

Entwickelt von der AK BdS

# Indian Sunset

für sonnige Lagen

für frische, gut humusierte Flächen

August

Üppige, hohe, gelb-rot leuchtende Mischung. Durchschnittliche Höhe 80 cm.

Passender könnte der Name nicht sein. Diese hohe, üppig wachsende Mischung benötigt einen nährstoffreichen Boden an nicht zu trockener Lage. Im Frühjahr startet sie mit den gelben Blüten des Frauenmantels, des Goldkorbchens und der doldenblütigen Schafgarbe. Ab Sommer bestimmen dann die Asterngewächse in kräftigen Farben von Rot-Gelb bis Weiss nach dem Vorbild der amerikanischen Präriewiese die Mischung. Das Herausragen der kräftigen Chinaschilfgräser und der Rutenhirse prägen das Herbstbild.

| Deutscher Name      | Lateinischer Name                | Blütenfarbe  | Blütenzeit   | Höhe |
|---------------------|----------------------------------|--------------|--------------|------|
| Krokus              | <i>Crocus chrysanthus</i>        | gelb         | März         | 10   |
| Narzisse            | <i>Narcissus cyclamineus</i>     | gelb         | April        | 25   |
| Wildtulpe           | <i>Tulipa kaufmanniana</i>       | orangerot    | April        | 40   |
| Wildtulpe           | <i>Tulipa praestans</i>          | orangerot    | April        | 40   |
| Tulpe               | <i>Tulipa</i>                    | rot          | Mai          | 50   |
| Goldwolfsmilch      | <i>Euphorbia polychroma</i>      | grünlichgelb | Mai - Juni   | 40   |
| Goldkorbchen        | <i>Chrysogonum virginianum</i>   | gelb         | Mai - Aug.   | 30   |
| Kahler Frauenmantel | <i>Alchemilla epipsila</i>       | grünlichgelb | Juni - Juli  | 30   |
| Storchenschnabel    | <i>Geranium x cantabrigiense</i> | weiss        | Juni - Juli  | 25   |
| Fingerkraut         | <i>Potentilla atosanguinea</i>   | scharlachrot | Juni - Juli  | 60   |
| Ochsenauge          | <i>Bupthalmum salicifolium</i>   | gelb         | Juni - Aug.  | 50   |
| Taglilie            | <i>Hemerocallis Cultivars</i>    | tiefrot      | Juni - Aug.  | 70   |
| Goldgarbe           | <i>Achillea filipendulina</i>    | goldgelb     | Juni - Sept. | 70   |
| Mädchenaugen        | <i>Coreopsis verticillata</i>    | gelb         | Juni - Sept. | 70   |
| Montbretie          | <i>Crocsmia masonorum</i>        | rot          | Juli - Aug.  | 90   |
| Scheinsonnenhut     | <i>Echinaceae purpurea</i>       | weiss        | Juli - Sept. | 70   |
| Sonnenbraut         | <i>Helenium Cultivars</i>        | braunrot     | Juli - Sept. | 80   |
| Sonnenhut           | <i>Rudbeckia f. sullivantii</i>  | goldgelb     | Juli - Sept. | 70   |
| Rutenhirse          | <i>Panicum virgatum</i>          | bräunlich    | Aug. - Sept. | 90   |
| Lampenputzergras    | <i>Pennisetum alopecuroides</i>  | bräunlich    | Aug. - Okt.  | 60   |
| Fettblatt           | <i>Sedum telephium</i>           | braunrot     | Aug. - Okt.  | 60   |
| Chinaschilf         | <i>Miscanthus sinensis</i>       | weiss        | Sept. - Okt. | 130  |
| Kissenaster         | <i>Aster dumosus</i>             | weiss        | Sept. - Okt. | 30   |



März



Mai



Juni



Juli



August



September

Entwickelt von der ZHAW

# Sommernachtstraum

für sonnige Lagen

für frischen Boden

August

Luftige Gräser in violettblauen Blüten und dunklem Laub. Durchschnittliche Höhe 60 cm.

Diese mittelhohe Mischung fällt durch die blau-violetten Blüten im dunklen Laub auf. Nach den kontrastreichen Zwiebelpflanzen erscheinen Mitte Mai die blauvioletten Blüten des Storchenschnabels, des quirlblütigen Salbeis und des Zierlauchs. Sie werden im Juni von Blauweiderich und der dauerblühenden Koreaminze abgelöst. Im Herbst kommen der dunkelblaue Bleiwurz, die blauen Astern, die braunrote Rutenhirse und das luftige Lampenputzergras in den braunen Blättern des Dostes und der Heuchera hervorragend zur Geltung.

| Deutscher Name           | Lateinischer Name                  | Blütenfarbe  | Blütenzeit   | Höhe |
|--------------------------|------------------------------------|--------------|--------------|------|
| Toskanischer Krokus      | <i>Crocus etruscus</i>             | blau         | März         | 10   |
| Balkanwindröschen        | <i>Anemone blanda</i>              | blau         | April        | 15   |
| Traubenhyazinthe         | <i>Muscari neglectum</i>           | blau         | April        | 15   |
| Narzisse                 | <i>Narcissus triandrus</i>         | weiss        | April - Mai  | 30   |
| Edeltulpe                | <i>Tulipa-Hybride</i>              | violett      | April - Mai  | 40   |
| Polsterehrenpreis        | <i>Veronica peduncularis</i>       | blau         | April - Juni | 20   |
| Storchenschnabel         | <i>Geranium cantabrigiense</i>     | weiss        | Mai - Juni   | 20   |
| Brauner Storchenschnabel | <i>Geranium phaeum</i>             | braunviolett | Mai - Juni   | 60   |
| Akelei                   | <i>Aquilegia vulgaris</i>          | blau         | Mai - Juni   | 50   |
| Prachtstorchenschnabel   | <i>Geranium x magnificum</i>       | blau         | Mai - Juni   | 50   |
| Quirlblütiger Salbei     | <i>Salvia verticillata</i>         | violett      | Mai - Aug.   | 50   |
| Koreaminze               | <i>Agastache rugosum</i>           | blau         | Juli - Sept. | 90   |
| Blauweiderich            | <i>Veronica longifolia</i>         | blau         | Juli - Sept. | 80   |
| Rutenhirse               | <i>Panicum virgatum</i>            | braunrot     | Aug. - Sept. | 120  |
| Purpurglöckchen          | <i>Heuchera micrantha</i>          | weiss        | Aug. - Sept. | 40   |
| Fetthenne                | <i>Sedum telephium</i>             | braun        | Aug. - Sept. | 50   |
| Waagerechte Aster        | <i>Aster laterifolium</i>          | blau         | Sept. - Okt. | 100  |
| Lampenputzergras         | <i>Pennisetum alopecuroides</i>    | braun        | Sept. - Okt. | 60   |
| Bleiwurz                 | <i>Ceratostigma plumbaginoides</i> | blau         | Sept. - Okt. | 20   |
| Dunkler Dost             | <i>Eupatorium rugosum</i>          | weiss        | Okt          | 120  |





Entwickelt von der ZHAW

# Veilchen-Mischung

für sonnige Lagen

für frische bis feuchte Böden

Juli

Eine attraktive Mischung mit farbllichem Wechselpiel bis in den Spätherbst. Durchschnittliche Höhe 50 cm.

Diese Mischung wirkt strukturiert und hat eine beeindruckende Ausstrahlung. Sie wird geprägt von einem attraktiven Farbenspiel und verschiedenen Blattstrukturen. Vor den Tulpen und Narzissen begrüßen die weissen Veilchen und Lippenmäulchen den Beobachter in üppiger Blütenfülle. Durch den Sommer hindurch prägt der langblütige, lila Weiderich das ansonsten blau-weiße Blütenbild. Rutenhirse, Herbstaster und Anemonen verleihen ihr ein herbstliches Kleid. Zum Saisonende gibt das Lippenmäulchen ihr ein grünes Erscheinungsbild.

| Deutscher Name              | Lateinischer Name                       | Blütenfarbe | Blütenzeit   | Höhe |
|-----------------------------|---|-------------|--------------|------|
| Krokus                      | <i>Crocus - Hybride</i>                 | blau        | März         | 10   |
| Schneeglaz                  | <i>Chionodoxa lucillae</i>              | blau        | April        | 15   |
| Traubenhyazinthe            | <i>Muscari armeniacum</i>               | blau        | April        | 15   |
| Narzisse                    | <i>Narcissus poeticus var. recurvus</i> | weiss       | April        | 20   |
| Edeltulpe                   | <i>Tulipa-Hybride</i>                   | weiss       | April        | 50   |
| Haselglöckchen              | <i>Hyacinthoides hispanica</i>          | blau        | Mai          | 30   |
| Schachbrettblume            | <i>Fritillaria meleagris</i>            | rosa        | Mai          | 25   |
| Veilchen                    | <i>Viola odorata</i>                    | weiss       | April        | 20   |
| Kriechender Günsel          | <i>Ajuga reptans</i>                    | blau        | April        | 15   |
| Kaukasus - Vergissmeinnicht | <i>Brunnera macrophylla</i>             | blau        | April - Mai  | 30   |
| Lippenmäulchen              | <i>Mazus reptans</i>                    | weiss       | April- Mai   | 10   |
| Sibirische Iris             | <i>Iris sibirica</i>                    | blau        | Mai          | 60   |
| Prachtstorchenschnabel      | <i>Geranium x magnificum</i>            | blau        | Mai - Juni   | 50   |
| Storchenschnabel            | <i>Geranium Hybride</i>                 | blau        | Juni - Okt.  | 60   |
| Blutweiderich               | <i>Lythrum salicaria</i>                | pink        | Juli - Aug.  | 80   |
| Purpurglöckchen             | <i>Heuchera micrantha</i>               | weiss       | Juli - Aug.  | 30   |
| Kissenaster                 | <i>Aster dumosus</i>                    | blau        | Sept.        | 50   |
| Herbstanemone               | <i>Anemone hupehensis</i>               | weiss       | Sept. - Okt. | 80   |
| Rutenhirse                  | <i>Panicum virgatum</i>                 | braun       | Sept. - Okt. | 80   |



April



Mai



Juni



August



September



Oktober

Entwickelt von D. Labhart

# Eisenkraut-Mischung

für sonnige Lagen

für frische, gut humusierte Flächen

Juli

Verspielte Mischung mit orientalischen Farben. Durchschnittliche Höhe 70 cm.

Haben Sie Mut zu neuen Farbkombinationen. Durch alle Jahreszeiten begleitet Sie eine verspielte, eindrucksvolle Blütenvielfalt in Lila, Pink, Orange und Orangegelb. Nach den violett-orangen Krokussen und Tulpen erstrahlt die Mischung in leuchtendem Pink. Anfangs Juli erscheinen die orangen Blüten der Taglilie und des Scheinsonnenhuts. Bis spät in der Herbst sind es das Sonnenauge, die Montbretie und die Fackellilie die in der lila-pink Mischung für eine orientalische Stimmung sorgen.

| Deutscher Name              | Lateinischer Name                          | Blütenfarbe    | Blütenzeit   | Höhe |
|-----------------------------|--|----------------|--------------|------|
| Krokus                      | <i>Crocus- Hybriden</i>                    | gelb/violett   | März         | 10   |
| Hyazinthe                   | <i>Hyacinthus - Multiflora</i>             | rosa           | März         | 25   |
| Edeltulpe                   | <i>Tulipa in Sorten</i>                    | orange/violett | April        | 50   |
| Kopflauch                   | <i>Allium sphaerocephalon</i>              | violett        | Juli         | 80   |
| Golderdbeere                | <i>Waldsteinia ternata</i>                 | gelb           | April        | 15   |
| Drachenherz-Storchenschabel | <i>Geranium psilostemon</i>                | pink           | Mai - Juni   | 50   |
| Blutstorchenschnabel        | <i>Geranium sanguineum- Hybride</i>        | pink           | Mai - Nov.   | 50   |
| Kreuzkraut                  | <i>Senecio polyodon</i>                    | pink           | Juni - Okt.  | 40   |
| Taglilie                    | <i>Hemerocallis Hybride</i>                | orange         | Juli         | 60   |
| Hohe Flammenblume           | <i>Phlox paniculata</i>                    | violett        | Juli - Aug.  | 80   |
| Scheinsonnenhut             | <i>Echinaceae purpurea- Hybride</i>        | orange         | Juli - Aug.  | 80   |
| Kaukasus - Gamander         | <i>Teucrium hircanicum</i>                 | violett        | Juli - Sept. | 40   |
| Blutweiderich               | <i>Lythrum salicaria</i>                   | pink           | Juli - Sept. | 80   |
| Eisenkraut                  | <i>Verbena bonariensis</i>                 | violett        | Juli - Okt.  | 120  |
| Montbretie                  | <i>Crocsmia Hybride</i>                    | orange         | Aug.         | 60   |
| Fackellilie                 | <i>Kniphophia galpinii</i>                 | orange         | Aug. - Sept. | 60   |
| Sonnenauge                  | <i>Heliopsis helianthoides ssp. scabra</i> | orangegelb     | Aug. - Sept. | 120  |
| Kissenaster                 | <i>Aster dumosus</i>                       | weinrot        | Sept.        | 50   |



April



Juni



Juni



August



September



Oktober

Entwickelt von D. Labhart

# Immergrün-Mischung

für halbschattige Lagen

für trockene bis frische Flächen

September

Robuste, immergrüne Mischung in Pastellfarben und gelben Farbtupfern. Durchschnittliche Höhe 50 cm.

Diese Mischung wurde für den trockenen Halbschatten im öffentlichen Grün und für den Hausgarten entwickelt. Sie verträgt Wurzeldruck unter Bäumen und ist dank der Vinca auch im Winter ansprechend grün. Im Mai begrüßen die Haselglöckchen den Betrachter. Danach sorgt der langblütige Storchenschnabel für reichliche Büten in Pastellfarben vom Frühjahr bis in den Herbst. Im Hochsommer kommen gelbe Farbtupfer vom Alant und der Taglilie dazu. Besonders attraktiv ist die Mischung im September, wenn Aster, Fettblatt und Blutstorchenschnabel in voller Blüte stehen.

| Deutscher Name             | Lateinischer Name                  | Blütenfarbe  | Blütenzeit   | Höhe |
|----------------------------|------------------------------------|--------------|--------------|------|
| Edeltulpen                 | <i>Tulipa in Sorten</i>            | rosa/violett | April        | 50   |
| Haselglöckchen             | <i>Hyacinthoides hispida</i>       | blau         | Mai          | 30   |
| Montreuxnarzissen          | <i>Narcissus poeticus</i>          | weiss        | Mai          | 40   |
| Iran - Lauch               | <i>Allium aflatunense</i>          | violett      | Mai          | 60   |
| Duftveilchen               | <i>Viola odorata</i>               | blau         | April        | 15   |
| Immergrün                  | <i>Vinca minor</i>                 | hellblau     | April        | 15   |
| Bergenie                   | <i>Bergenia cordifolia</i>         | rosa         | April        | 30   |
| Himalaya-Storchenschnabel  | <i>Geranium himalayense</i>        | blau         | Mai          | 40   |
| Cambridge-Storchenschnabel | <i>Geranium x cantabrigiense</i>   | rosa         | Mai - Juni   | 25   |
| Blut - Storchenschnabel    | <i>Geranium sanguineum</i>         | rosa         | Mai - Okt.   | 50   |
| Waldschmiele               | <i>Deschampsia caespitosa</i>      | gelbbraun    | Juli - Aug.  | 80   |
| Schwertblättriger Alant    | <i>Inula ensifolia</i>             | gelb         | Juni         | 30   |
| Taglilie                   | <i>Hemerocallis citrina</i>        | gelb         | Juli         | 60   |
| Blutstorchenschnabel       | <i>Geranium sanguineum</i>         | rosa         | Aug. - Okt.  | 30   |
| Frikarts-Aster             | <i>Aster x frikartii</i>           | hellblau     | Aug. - Sept. | 60   |
| Fetthenne                  | <i>Sedum telephium</i>             | braunrosa    | Aug. - Sept. | 40   |
| Bleiwurz                   | <i>Ceratostigma plumbaginoides</i> | blau         | Sept. - Okt. | 25   |



Mai



Juni



Juli



August



Oktober



Dezember

Entwickelt von D. Labhart



für sonnige bis halbschattige Lagen

für frische, gut humusierte Flächen

Juli

Harmonische Mischung mit fein abgestimmten Farbtönen. Durchschnittliche Höhe 60 cm.

Diese liebliche, harmonisch abgestimmte Mischung kommt während aller Jahreszeiten gut zur Geltung. Ihre Hauptfarben sind Rosa, Weiss und Blau. Mit den ersten Tulpen erscheinen die weissen Büten vom Schaumkraut und dem Frauenherz. In den Sommermonaten prägen die fein abgestimmten Farben das Erscheinungsbild. Das weiss-silbrige Perlpfötchen verleiht der Mischung eine sanfte Verpieltheit. Im Spätherbst halten der Storchenschnabel und das Chinaschilf die Mischung mit goldiger Herbstfärbung attraktiv.

| Deutscher Name           | Lateinischer Name              | Blütenfarbe  | Blütenzeit   | Höhe |
|--------------------------|--------------------------------|--------------|--------------|------|
| Elfenkrokus              | <i>Crocus tommasinianus</i>    | rosa         | März         | 10   |
| Schneeglaz               | <i>Chionodoxa lucillae</i>     | blau         | April        | 15   |
| Hyazinthe                | <i>Hyacinthus - Multiflora</i> | rosa         | April        | 15   |
| Edeltulpe                | <i>Tulipa in Sorten</i>        | rosa         | April        | 20   |
| Iran - Lauch             | <i>Allium aflatunense</i>      | violett      | Mai          | 60   |
| Kugellauch               | <i>Allium sphaerocephalon</i>  | dunkelpurpur | Mai          | 70   |
| Frauenherz               | <i>Dicentra spectabilis</i>    | weiss        | Mai          | 60   |
| Prachtstorchenschabel    | <i>Geranium x magnificum</i>   | blau         | Mai - Juni   | 40   |
| Hängepolsterglockenblume | <i>Campanula poscharskyana</i> | blau         | Mai - Juni   | 20   |
| Sommersalbei             | <i>Salvia nemorosa</i>         | blau         | Mai - Juni   | 40   |
| Blutstorchenschnabel     | <i>Geranium sanguineum</i>     | rosa         | Mai - Sept.  | 30   |
| Kleinstrauchrose         | <i>Rosa Hybride 'Mirato'</i>   | rosa         | Juni - Sept. | 70   |
| Scheinsonnenhut          | <i>Echinaceae purpurea</i>     | rosa         | Juli - Aug.  | 80   |
| Perlpfötchen             | <i>Anaphalis triplinervis</i>  | weiss        | Aug. - Okt.  | 40   |
| Fetthenne                | <i>Sedum telephium</i>         | rosa         | Sept.        | 50   |
| Herbstanemone            | <i>Anemone hupehensis</i>      | rosa         | Sept. - Okt. | 80   |
| Kissenaster              | <i>Aster dumosus</i>           | blau         | Sept.        | 50   |
| Chinaschilf              | <i>Miscanthus sinensis</i>     | braun        | Nov.         | 160  |





April



Mai



Juni



August



September



November

Entwickelt von D. Labhart

# Pink Paradise

für sonnige bis halbschattige Lagen

für frische bis feuchte Flächen

Juli

Liebliche Mischung mit einer wirkungsvollen Ausstrahlung. Durchschnittliche Höhe 70 cm.

Diese Mischung benötigt eine gute humusierte Fläche an mässig feuchter, sonniger bis halbschattiger Lage. Nach den zarten Krokussen, blauen Anemonen und duftenden Hyazinthen bestimmen helle Rosatöne und die grossblumigen, violettblauen Blüten der Staudengeranien das Pflanzenbild. In den Sommermonaten sorgen der feinblütige Weiderich und der grossblumige Scheinsonnenhut für eine ausgezeichnete Fernwirkung. Kissenaster, Herbstanemonen und der weissblütige Dost verleihen der Pflanzung bei einsetzender Blattverfärbung eine mystische Herbststimmung.

| Deutscher Name          | Lateinischer Name                 | Blütenfarbe   | Blütenzeit   | Höhe |
|-------------------------|-----------------------------------|---------------|--------------|------|
| Elfenkrokus             | <i>Crocus tommasinianus</i>       | rosa          | März         | 15   |
| Windröschen             | <i>Anemone blanda</i>             | blau/weiss    | April        | 10   |
| Tulpe                   | <i>Tulipa bakeri</i>              | rosalila      | April        | 40   |
| Hyazinthe               | <i>Hyacinthus - Multiflora</i>    | rosa          | April - Mai  | 25   |
| Kugellauch              | <i>Allium aflatanense</i>         | purpurviolett | Mai          | 90   |
| Kugelkopflauch          | <i>Allium shpaerocephalon</i>     | purpurrot     | Juni - Juli  | 60   |
| Akelei                  | <i>Aquilegia vulgaris</i>         | blauviolett   | Mai - Juni   | 50   |
| Sibirische Schwertlilie | <i>Iris sibirica</i>              | dunkelviolett | Mai - Juni   | 80   |
| Wiesenraute             | <i>Thalictrum aquilegifolium</i>  | violettrosa   | Mai - Juli   | 100  |
| Wiesenknöterich         | <i>Persicaria bistorta</i>        | hellrosa      | Mai - Aug.   | 80   |
| Storchenschnabel        | <i>Geranium x cantabrigiense</i>  | purpurrosa    | Juni - Juli  | 25   |
| Storchenschnabel        | <i>Geranium x magnificum</i>      | blauviolett   | Juni - Juli  | 50   |
| Wiesenstorchenschnabel  | <i>Geranium x oxonianum</i>       | violettrosa   | Juni - Juli  | 50   |
| Purpurglöckchen         | <i>Heuchera micrantha</i>         | rosaweiss     | Juli - Aug.  | 45   |
| Blutweiderich           | <i>Lythrum salicaria</i>          | lila          | Juli - Aug.  | 120  |
| Ziest                   | <i>Stachys grandiflora</i>        | purpurrosa    | Juli - Aug.  | 40   |
| Reitgras                | <i>Calamagrostis x acutiflora</i> | braungelb     | Juli - Aug.  | 120  |
| Sonnenhut               | <i>Echinacea purpurea</i>         | lila          | Juli - Sept. | 80   |
| Schlangenkopf           | <i>Chelone obliqua</i>            | weiss         | Aug. - Sept. | 80   |
| Lampenputzergras        | <i>Pennisetum alopecuroides</i>   | bräunlich     | Aug. - Okt.  | 60   |
| Herbstanemone           | <i>Anemone japonica</i>           | purpurrosa    | Aug. - Okt.  | 70   |
| Kissenaster             | <i>Aster dumosus</i>              | dukelrosa     | Sept. - Okt. | 25   |
| Dunkler Dost            | <i>Eupatorium rugosum</i>         | weiss         | Okt.         | 120  |



April



Mai



Juni



August



September



Oktober

Fertig zum Verlegen erhältlich als 

Entwickelt von der ZHAW

# Elfenblumen-Mischung

für halbschattige Lagen unter Bäumen

für trockene Flächen

Juli

Graziös wirkende, niedere Mischung in gelben und blauen Tönen. Durchschnittliche Höhe 30 cm.

Diese niedrige, graziös und leicht wirkende Mischung in leuchtenden Gelb- und Blautönen ist für Problemstandorte unter Baumkronen für den trockenen Halbschatten bestens geeignet. Immergrüne Bodendecker wie Vinca, Fettblatt und Glockenblumen decken den Boden schnell ab und lassen der langsam wachsenden Elfenblume Zeit für ihre Entwicklung. Struktur bringen der Schneemarbel, die zitronengelbe Taglilie und die markanten Blütenstände des zartgelben Brandkrautes. Durch die Wurzelkonkurrenz bleibt der Storchenschnabel niedrig und blüht ab Mitte Juni. Kissenaster, Bleiwurz und Storchenschnabel blühen bis zum Einsetzen der ersten Frosttage.

| Deutscher Name           | Lateinischer Name                     | Blütenfarbe | Blütenzeit   | Höhe |
|--------------------------|---------------------------------------|-------------|--------------|------|
| Krokus                   | <i>Crocus Hybriden</i>                | gelb        | März         | 10   |
| Traubenhyazinthe         | <i>Muscari azurea</i>                 | blau        | März         | 15   |
| Tulpe                    | <i>Tulipa in Sorten</i>               | gelb-rot    | April        | 30   |
| Narzisse                 | <i>Narcissus cyclamineus</i>          | gelb        | April        | 30   |
| Immergrün                | <i>Vinca minor</i>                    | hellblau    | April        | 15   |
| Elfenblume               | <i>Epimedium peralchicum</i>          | gelb        | April        | 30   |
| Sibirische - Fetthenne   | <i>Sedum (Phedimus) hybridum</i>      | hellgelb    | Mai - Juni   | 15   |
| Schneestorchenschnabel   | <i>Geranium sanguineum</i>            | weiss       | Mai - Juni   | 40   |
| Hängepolsterglockenblume | <i>Campanula poscharskyana</i>        | blau        | Mai - Juni   | 20   |
| Schneemarbel             | <i>Luzula nivea</i>                   | weiss       | Mai - Juni   | 40   |
| Schwertblättriger Alant  | <i>Inula ensifolia</i>                | gelb        | Juni         | 30   |
| Brandkraut               | <i>Phlomis russeliana</i>             | gelb        | Juni - Juli  | 80   |
| Storchenschnabel         | <i>Geranium Hybride</i>               | blau        | Juni - Okt.  | 50   |
| Taglilie                 | <i>Hemerocallis citrina</i>           | gelb        | Juli         | 60   |
| Aster                    | <i>Aster ageratoides var. adustus</i> | blau        | Aug. - Sept. | 30   |
| Bleiwurz                 | <i>Ceratostigma plumbaginoides</i>    | blau        | Sept. - Okt. | 25   |



April



Mai



Juni



August



September



Oktober

Entwickelt von D. Labhart

# Wallwurz-Mischung

für sonnige bis halbschattige Lagen

für trockene bis frische Flächen

Juni

Wuchtige, imposante und robuste Mischung für anspruchslose Flächen. Durchschnittliche Höhe 60 cm.

Diese Mischung ist besonders pflegeleicht und anspruchslos. Sie wurde für das öffentliche Grün, Industrieflächen oder Böschungen an sonniger bis halbschattiger Lage entwickelt. Der grossblättrige, weissgelb blühende Wallwurz unterdrückt schon nach wenigen Monaten jegliches Unkraut ohne dabei zu überwuchern. Gräser und Taglilien bringen Leichtigkeit und die Ballonblume Verspieltheit in die Pflanzung. Das Herbstbild wird geprägt von den Herbstastern. Dem winterlichen Rauhreif trotzen die Blütenrispen vom Brandkraut sowie die Samenhalm des Chinaschilfs und des Lampenputzergrases.

| Deutscher Name            | Lateinischer Name                    | Blütenfarbe | Blütenzeit   | Höhe |
|---------------------------|--------------------------------------|-------------|--------------|------|
| Krokus                    | <i>Crocus - Hybriden</i>             | blau        |              |      |
| Edeltulpe                 | <i>Tulipa - Hybriden</i>             | gelb        | April        | 50   |
| Narzisse                  | <i>Narcissus - Hybriden</i>          | gelb        | April        | 40   |
| Wallwurz/ Beinwell        | <i>Symphytum grandiflorum</i>        | weiss       | April        | 20   |
| Kaukasus-Vergissmeinnicht | <i>Brunnera macrophylla</i>          | blau        | April - Mai  | 30   |
| Prachtstorchenschnabel    | <i>Geranium x magnificum</i>         | blau        | Mai - Juni   | 50   |
| Brandkraut                | <i>Phlomis russeliana</i>            | gelb        | Juni - Juli  | 80   |
| Kleinstrauchrose          | <i>Rosa Hybride</i>                  | gelb        | Juni - Sept. | 70   |
| Storchenschnabel          | <i>Geranium Hybride</i>              | blau        | Juni - Okt.  | 60   |
| Tagilie                   | <i>Hemerocallis citrina</i>          | gelb        | Juli         | 60   |
| Goldfelberich             | <i>Lysimachia punctata</i>           | gelb        | Juli - Aug.  | 80   |
| Ballonblume               | <i>Platycodon</i>                    | blau        | Juli - Aug.  | 50   |
| Herbstaster               | <i>Aster ageratoides var. ovatus</i> | blau        | Aug. - Okt.  | 50   |
| Lampenputzergras          | <i>Pennisetum alopecuroides</i>      | braun       | Sept. - Okt. | 60   |
| Chinaschilf               | <i>Miscanthus sinensis</i>           | braun       | Okt.         | 150  |



Entwickelt von D. Labhart

# Schattenperle

für halbschattige Lagen

für trockene bis frische Flächen

September

Stabile, widerstandsfähige Mischung für grosse Flächen. Durchschnittliche Höhe 70 cm.

Diese robuste Mischung ist für den trockenen bis frischen Halbschatten im öffentlichen Grün oder grossflächiges Areal im Hausgarten geeignet. Entgegen ihrem Namen ist sie für ausgesprochene Schattenlagen nicht geeignet. Unter Wurzeldruck von Bäumen bleibt die Mischung niedriger. Im Frühjahr und Herbst blühen die Stauden reichlich in bunten Pastellfarben und verdrängen mit den stattlichen Blättern jegliches Unkraut.

| Deutscher Name       | Lateinischer Name              | Blütenfarbe | Blütenzeit   | Höhe |
|----------------------|--------------------------------|-------------|--------------|------|
| Elfenkrokus          | <i>Crocus tommasinianus</i>    | lila        | März         | 10   |
| Winterling           | <i>Eranthis hyemalis</i>       | gelb        | März         | 10   |
| Windröschen          | <i>Anemone blanda</i>          | weiss       | April        | 15   |
| Schneeglantz         | <i>Chionodoxa lucilliae</i>    | blau        | April        | 15   |
| Narzisse             | <i>Narcissus cyclamineus</i>   | gelb        | April        | 25   |
| Puschkinie           | <i>Puschkinia scilloides</i>   | hellblau    | April        | 10   |
| Iranlauch            | <i>Allium aflatanense</i>      | violett     | Mai          | 70   |
| Lenzrose             | <i>Helleborus orientalis</i>   | dunkelrosa  | März - April | 30   |
| Elfenblume           | <i>Epimedium pubigerum</i>     | orange      | April - Mai  | 25   |
| Duftveilchen         | <i>Viola odorata</i>           | violett     | April        | 15   |
| Akelei               | <i>Aquilegia vulgaris</i>      | Mischung    | Mai - Juni   | 70   |
| Storchenschnabel     | <i>Geranium gracile</i>        | lila        | Mai - Juni   | 40   |
| Storchenschnabel     | <i>Geranium sanguineum</i>     | pink        | Mai - Okt.   | 40   |
| Schneemarbel         | <i>Luzula nivea</i>            | weiss       | Juni         | 30   |
| Brandkraut           | <i>Phlomis russeliana</i>      | hellgelb    | Juni - Juli  | 70   |
| Fingerhut            | <i>Digitalis lutea</i>         | hellgelb    | Juni - Juli  | 80   |
| Waldsalbei           | <i>Salvia glutinosa</i>        | blaugelb    | Juni - Aug.  | 40   |
| Waldstorchenschnabel | <i>Geranium nodosum</i>        | lilarosa    | Juni - Sept. | 40   |
| Waldaster            | <i>Aster divaricatus</i>       | weiss       | Aug. - Sept. | 60   |
| Herbstanemone        | <i>Anemone hupehensis</i>      | hellrosa    | Aug. - Okt.  | 70   |
| Wildaster            | <i>Aster ageratoides</i>       | violettrosa | Aug. - Okt.  | 60   |
| Staudenknöterich     | <i>Persicaria amplexicaule</i> | hellviolett | Aug. - Okt.  | 70   |





Entwickelt von der ZHAW

# Staudenhecke

für sonnige Lagen

für frische bis feuchte Flächen

August

Imposanter, blühender Sichtschutz für den Garten. Durchschnittliche Höhe 200 cm

Für all jene, die keinen Platz für Blumenrabatten in ihrem Garten haben, wurde diese Staudenhecke konzipiert. Sie bietet soliden Sichtschutz mit farbigem Blüheffekt. Kaiserkronen und orangerote Tulpen in den Golderdbeeren sorgen Mitte April für ein Frühlingsfeuerwerk und halten die Mäuse fern. Anfang Mai treiben dann die kräftigen Heckenstauden aus und wachsen schnell in die Höhe. Schon Mitte Juni sorgen sie für reichlichen Sichtschutz. Ende Juli haben die standfesten, gigantischen Stauden eine Höhe von 1.60-2.20m erreicht. Eine reichliche Blütenfülle in Gelb, Weiss und Rosatönen trennt den Garten vor neugierigen Blicken. In den Wintermonaten locken die Samenstände scharenweise Vögel an, deshalb sollten sie nicht zu früh abgeschnitten werden.

| Deutscher Name               | Lateinischer Name                           | Blütenfarbe | Blütenzeit   | Höhe |
|------------------------------|---|-------------|--------------|------|
| Edeltulpe                    | <i>Tulipa - Hybriden</i>                    | orange/rot  | April - Mai  | 50   |
| Narzisse                     | <i>Narcissus - Hybriden</i>                 | gelb        | April - Mail | 50   |
| Kaiserkrone                  | <i>Fritillaria imperialis</i>               | rot         | April - Mai  | 90   |
| Golderdbeere                 | <i>Waldsteinia ternata</i>                  | gelb        | April - Mai  | 15   |
| Traubiger Alant              | <i>Inula racemosa</i>                       | gelb        | Juli - Aug.  | 200  |
| Sibirischer Riesenehrenpreis | <i>Veronicastrum sibiricum</i>              | blau        | Juli - Aug.  | 180  |
| Schlitzblättriger Sonnenhut  | <i>Rudbeckia lactiniata</i>                 | gelb        | Juli - Aug.  | 200  |
| Silphie                      | <i>Silphium perfoliatum</i>                 | gelb        | Aug. - Sept. | 250  |
| Scheinhanf                   | <i>Datisca cannabina</i>                    | grün        | Aug. - Sept. | 200  |
| Wasserdost                   | <i>Eupatorium maculatum</i>                 | rosa        | Aug. - Sept. | 200  |
| Wasserdost                   | <i>Eupatorium fistulosum</i>                | weiss       | Aug. - Sept. | 200  |
| Staudensonnenblume           | <i>Helianthus microcephalus</i>             | gelb        | Aug. - Sept. | 170  |
| Hohes Mädchenauge            | <i>Coreopsis tripteris</i>                  | gelb        | Aug. - Sept. | 180  |
| Arkansis Scheinaster         | <i>Vernonia crinita</i>                     | rosa        | Sept. - Okt. | 200  |
| Oktobermargerite             | <i>Leucanthemella (Chrysanth.) serotina</i> | weiss       | Sept. - Okt. | 150  |
| Kleinblütige Herbstaster     | <i>Aster glehnii</i>                        | weiss       | Sept. - Okt. | 160  |
| Elfenraute                   | <i>Artemisia lactiflora</i>                 | weiss       | Sept. - Okt. | 180  |



Mai



Juni



Juli



September



Oktober

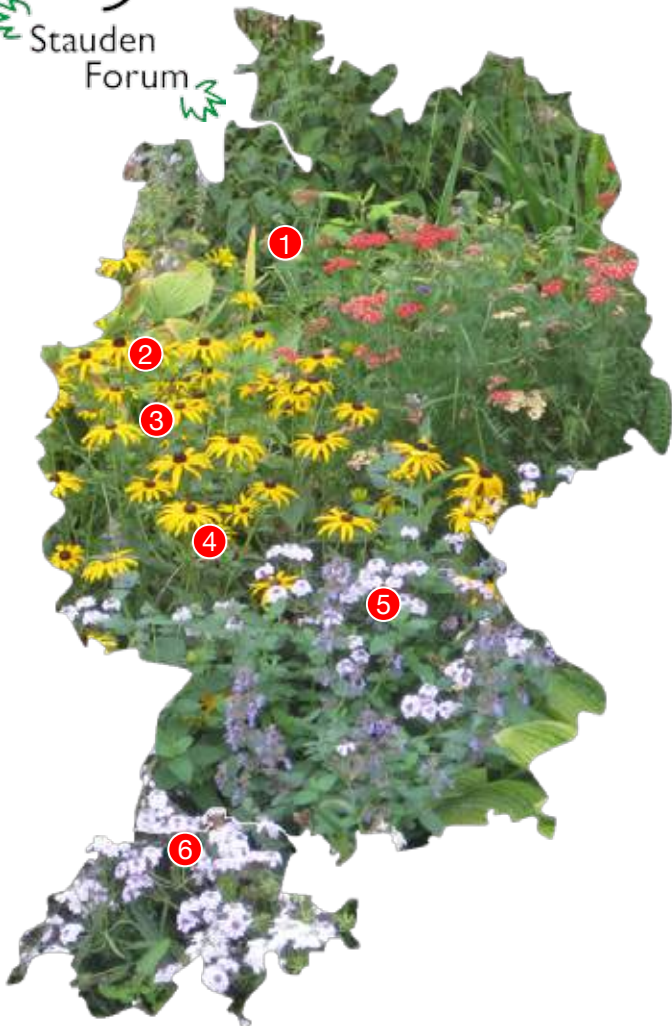


Dezember

Fertig zum Verlegen erhältlich als 

Entwickelt von D. Labhart

Überreicht durch:



1



**Stauden-Siebler**

D-29690 Schwarmstedt  
Tel: (05071) 98210  
info@stauden-siebler.de  
www.stauden-siebler.de

2



**Stauden Köster**

D-46244 Bottrop  
Tel: (02045) 96 02 67  
info@stauden-koester.de  
www.stauden-koester.de

3



**Staudengärtnerei Schnell**

D-58511 Lüdenscheid  
Tel: (02351) 40 64 6  
info@stauden-schnell.de

4



**Stauden-Gärtner**

Inh. Hans Pohler  
D-65556 Limburg / Lahn  
Tel: (06431) 80 98  
hans.pohler@stauden-gaertner.de  
www.stauden-gaertner.de

5



**Staudenkulturen**

**Doris Ehrhardt&Stefan Ort**

D-91085 Weisendorf  
Tel: (09135) 10 22  
info@stauden-ehrhardt.de  
www.stauden-ehrhardt.de

6



**Gärtnerei D. Labhart**

CH-5503 Schafisheim  
Tel: +41 62 897 35 70  
verkauf.labhart@bluewin.ch  
www.d-labhart.ch